

УДК 332.1+330.4+339.9+502/504
ББК 65.9(2Рос) +65.28
П 82

П 82 **Труды Гранберговской конференции, 10–13 октября 2016 г., Новосибирск** : Междунар. конф. «Пространственный анализ социально-экономических систем: история и современность» : сб. докладов – Новосибирск : ИЭОПП СО РАН, 2017. – 526 с.

ISBN 978-5-89665-310-3

Сборник представляет доклады международной конференции "**Пространственный анализ социально-экономических систем: история и современность**", которая состоялась в ИЭОПП СО РАН 10-13 октября 2016 г. Доклады посвящены вопросам пространственного анализа и моделирования социально-экономических систем, использования новых методов и данных в этой области.

Конференция была посвящена памяти академика А.Г. Гранберга, внесшего неоценимый вклад в становление региональной науки в России. Публикуемые здесь труды ученых из разных регионов и стран, принадлежащих к разным научным школам, представляют современное состояние региональных исследований на постсоциалистическом пространстве.

Идеи и выводы авторов не обязательно отражают мнения представляемых ими организаций.

УДК 332.1+330.4+339.9+502/504
ББК 65.9(2Рос) +65.28

ISBN 978-5-89665-310-3

© ИЭОПП СО РАН, 2017

ИССЛЕДОВАНИЕ ФАКТОРОВ ПРОСТРАНСТВЕННОГО МЕЖРЕГИОНАЛЬНОГО НЕРАВЕНСТВА В РОССИИ

Аннотация

Проведен пространственно-динамический анализ межрегионального социально-экономического неравенства в России и ее федеральных округах в период 1994–2014 гг. Информационную основу исследования составили статистические данные Федеральной службы государственной статистики РФ по 83 субъектам и 8 федеральным округам России. В качестве обобщающих показателей развития регионов использовался валовой региональный продукт (ВРП) для обеспечения сопоставимости, пересчитанный на душу населения. Масштаб неравенства оценивался по первому индексу Тейла. За исследуемый период в целом межрегиональный диспаритет увеличился, однако, с 2005 года наблюдается медленная конвергенция регионов. В результате анализа выявлены тенденции, структура и особенности пространственного неравенства в России. Обнаружено влияние экономического роста на пространственное неравенство: высокие темпы экономического развития усиливают дивергенцию регионов. Обобщены и систематизированы основные факторы, влияющие на пространственное развитие России. Выявлены наиболее значимые факторы, определяющие пространственное неравенство и экономическое развитие регионов России на основе корреляционного анализа.

Ключевые слова: пространственное неравенство, межрегиональное неравенство, индекс Тейла, факторы пространственного неравенства.

Введение

Пространственное межрегиональное неравенство характерно для всех стран в силу неравномерности экономического развития входящих в них регионов. Экономическая деятельность концентрируется на определенных территориях с конкурентными преимуществами, которые формируются под влиянием разнообразных факторов, таких как географические и природные условия, социально-экономические и этнокультурные факторы, институциональная среда и другие. Локализация экономической активности в отдельных регионах инициирует их опережающее развитие по сравнению с другими территориями и является причиной неравномерного регионального развития.

Большой эмпирический материал накоплен в результате регулярных исследований динамики и факторов межрегионального неравенства в США и странах Европейского Союза, в которых уровень неравенства невысок [7]. Проблема высокого межрегионального неравенства особенно остро стоит в крупных странах догоняющего развития, к которым относится Россия, где масштабы неравенства несравнимо больше, чем в развитых странах, а систематические исследования ведутся лишь с середины 90-х годов прошлого века. При разработке государственной региональной политики должны быть выявлены и учтены факторы пространственного развития с точки зрения экономического роста и сглаживания межрегиональных диспропорций.

Цель исследования заключается в выявлении, систематизации и анализе факторов регионального развития и пространственного неравенства в России. Решаемые задачи: 1) анализ динамики и особенностей межрегионального неравенства в России; 2) оценка связи межрегиональной дифференциации и экономического роста; 3) анализ и систематизация факторов пространственного развития.

Методы исследования и данные

В качестве обобщающей характеристики регионального социально-экономического развития рассматривается валовой региональный продукт (ВРП) в текущих ценах. Для обеспечения сопоставимости уровней регионального развития ВРП берется на душу населения. Для оценки масштаба неравенства был взят первый индекс Тейла [6]. Характеристикой неравенства по каждому региону в отдельности выступает составляющая индекса Тейла, отражающая вклад каждого региона в общее неравенство (1, 2).

$$I_T = \sum_{i=1}^N \frac{y_i}{y} \ln \left(\frac{y_i/p_i}{y/p} \right), \quad (1)$$

$$R_i = \frac{y_i}{y} \ln \left(\frac{y_i/y}{p_i/p} \right), \quad (2)$$

где I_T – первый индекс Тейла; R_i – составляющая индекса Тейла по i -му региону; N – количество регионов; y_i – ВРП i -го региона; y – ВВП страны; p_i – численность населения i -го региона; p – численность населения страны.

Выбор и систематизация факторов пространственного развития осуществлялись, опираясь на теории экономического роста, новой экономической географии [4], теорию «3D» экономистов Всемирного банка [8]. Корреляционный анализ использовался для оценки силы влияния факторов на региональное развитие и пространственное неравенство.

Информационную основу исследования составили статистические данные Федеральной службы государственной статистики РФ за 1994–2014 гг.¹² До 2005 года показатели неравенства рассчитывались без Чеченской Республики, так как статистика по данному субъекту РФ ведется только с 2005 года. Начиная с 2011 года, в расчеты отдельно включены Ханты-Мансийский автономный округ – Югра, Ямало-Ненецкий автономный округ (в составе Тюменской области) и Ненецкий автономный округ (в составе Архангельской области). Анализ охватывает 83 субъекта РФ за исключением Республики Крым и города Севастополь.

Динамика межрегионального пространственного неравенства в России

Расчет первого индекса Тейла по среднему душевому ВРП позволил оценить в полной мере масштабы пространственного неравенства (рис. 1). В целом пространственное неравенство выросло, но в отдельные периоды, например, после 2005 года наблюдается σ -конвергенция, т.е. более равномерное развитие регионов России. В рассматриваемый период межрегиональное неравенство, рассчитанное по объему промышленного производства и численности занятых в экономике, выросло; вместе с тем диспаритет, определяемый по объему инвестиций, а также доходам населения, уменьшился.

Сравнительная оценка межрегионального экономического неравенства внутри 8 федеральных округов выявила 3 группы округов со сходными уровнем и динамикой неравенства (рис. 2). В первую группу входят Уральский и Центральный федеральные округа с самым высоким уровнем неравенства, которое формируется за счет наиболее богатых Тюменской области и Москвы. Кривые неравенства имеют одинаковую форму, неравенство снижается после 2005 года. Во вторую группу входит Дальневосточный федеральный округ – единственный макрорегион, который показывает усиливающуюся дивергенцию на всем исследуемом интервале. Третью группу образуют остальные 5 округов с достаточно стабильным невысоким уровнем неравенства с тенденцией к его снижению.

¹ Регионы России. Социально-экономические показатели. – 2015: Стат. сб. / Росстат. – М., 2015. – 1266 с.

² Официальный сайт Федеральной службы государственной статистики. – URL: http://www.gks.ru/bgd/free/b04_03/Isswww.exe/Stg/d05/63.htm (дата обращения: 15.05.2016 г.).



Рис. 1. Динамика межрегионального неравенства в России, оцениваемого по первому индексу Тейла

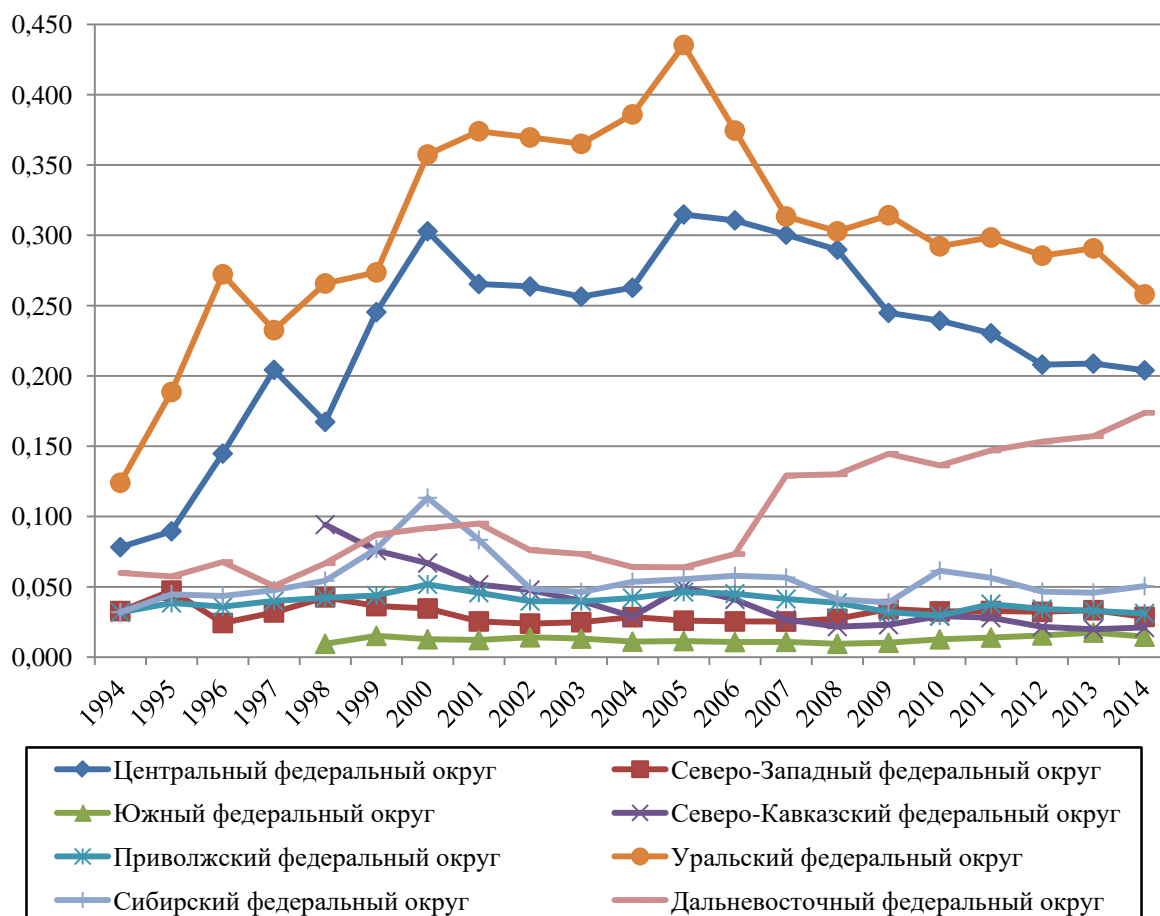


Рис. 2. Межрегиональное неравенство по федеральным округам

На рисунке 3 хорошо видно, что неравенство растет при высоких значениях индекса ВВП и сокращается при замедлении экономического развития. Зависимость между первым индексом Тейла, характеризующим межрегиональное неравенство, и индексом ВВП – высокая, коэффициент корреляции между ними равен 0,79. Россия находится на левой стороне перевернутой U-образной кривой межрегионального неравенства Уильямсона. Согласно выводам Уильямсона в начале развития региональный диспаритет увеличивается по мере экономического роста, затем при достижении определенного уровня национального дохода начинает снижаться.

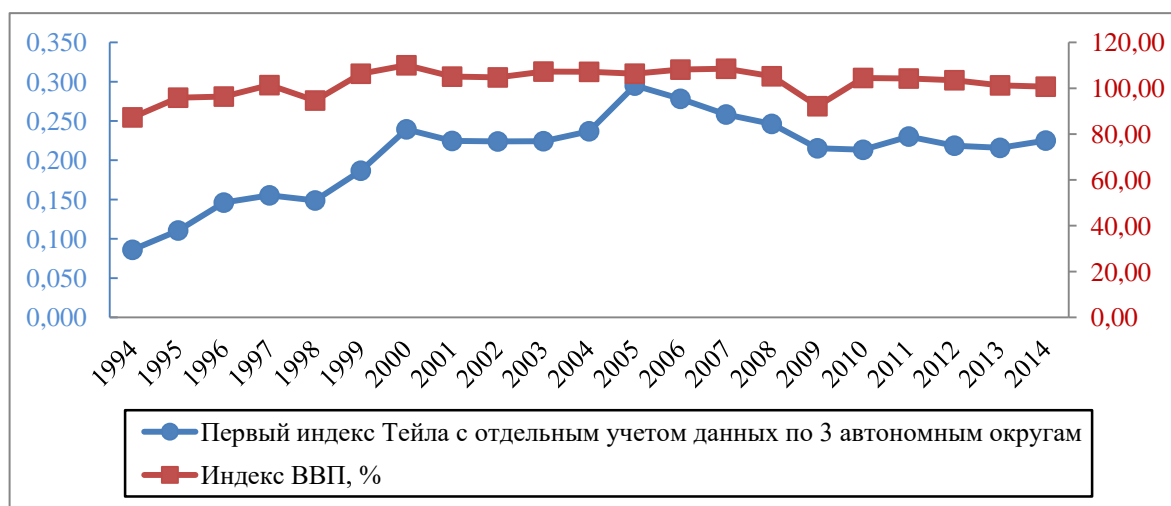


Рис. 3. Взаимосвязь межрегионального неравенства и экономического роста

В проекции на Россию дивергенция особенно усиливалась в период быстрого экономического роста – в середине двухтысячных годов. В этот период нефтегазовые доходы сырьевых регионов определяли быстрый экономический рост в них и тем самым увеличение разрыва в уровнях социально-экономического развития с другими более бедными регионами. Затем преобладающие процессы региональной конвергенции были вызваны замедлением и падением экономического роста.

Факторы межрегионального пространственного неравенства

Анализу факторов пространственного развития уделяется особое место в региональных исследованиях. Факторы могут ускорять или замедлять экономический рост на отдельных локальных территориях, тем самым инициируя процессы конвергенции или дивергенции региональных экономик.

Основываясь на теориях экономического роста и пространственного развития, была проведена систематизация факторов пространственного неравенства. Новая экономическая география Кругмана выделяет 5 факторов: географию, природные ресурсы, человеческий капитал, институты и инфраструктуру [4]. Теория «3D» экономистов Всемирного банка уделяет внимание агломерации, миграции, специализации и торговле [8]. Исследования Фуджиты, Кругмана и Венаблеса акцентируют внимание на глобализации и торговле [3]. Изучению человеческого и физического капитала, производительности, внешней торговли, географии и институтам посвящены работы Родрика [5]. Российские исследования включают такие факторы как климат региона, наличие в регионе морских портов, агломерационный эффект, миграцию населения, сырьевую специализацию региона, человеческий капитал, инфраструктуру транспорта и связи [2].

Систематизация факторов пространственного неравенства представлена на рис. 4.

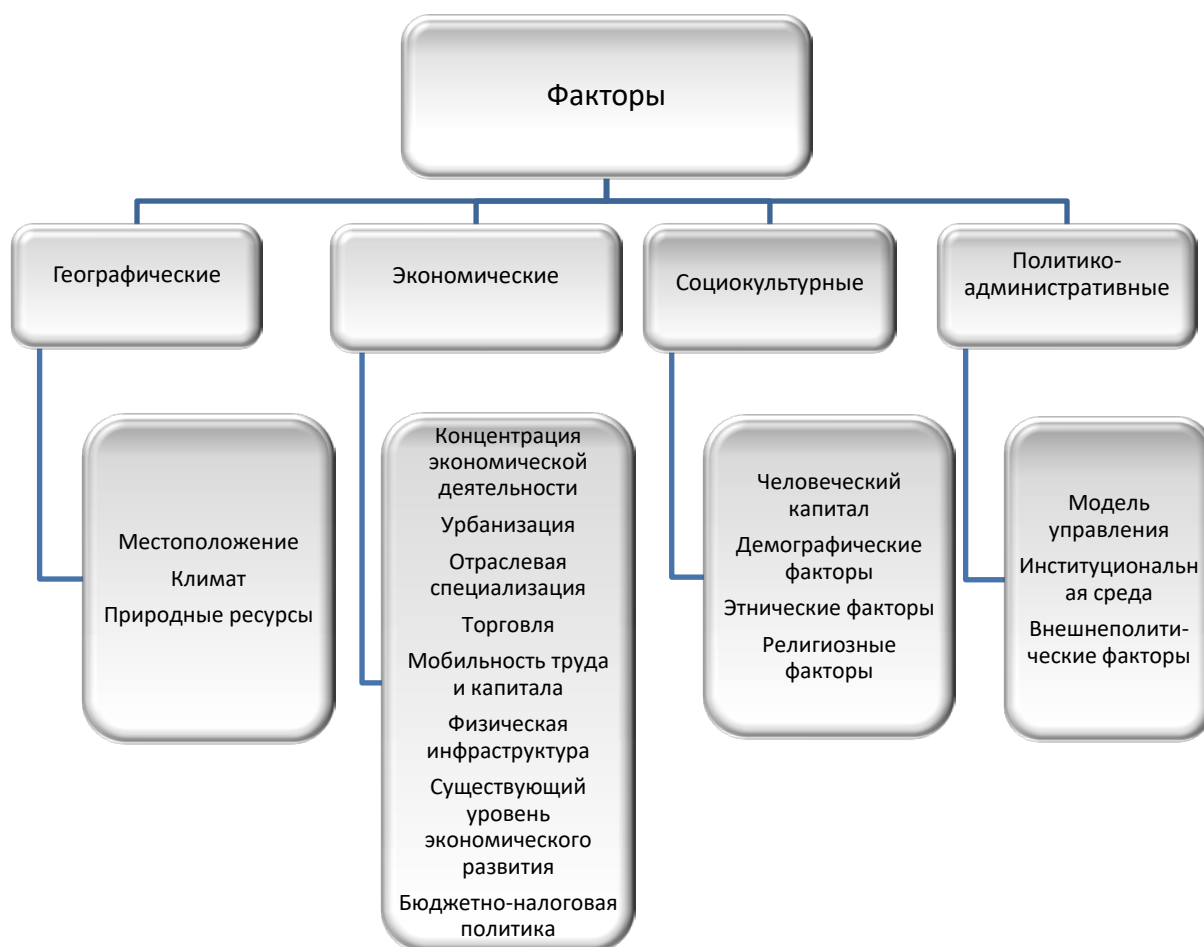


Рис. 4. Факторы, определяющие пространственное неравенство

В России высоко значение географических факторов. Если посмотреть на карту России, то в 2014 году наиболее высокий уровень развития со среднедушевым ВРП выше среднероссийского уровня демонстрируют 17 регионов, обладающих преимуществами географического положения и природными ресурсами:

1) регионы, занимающиеся добычей и переработкой полезных ископаемых и цветной металлургией (Сахалинская область, Тюменская область с Ханты-Мансийским автономным округом – Югра и Ямало-Ненецким автономным округом, Чукотский автономный округ, республики Саха (Якутия) и Коми, Красноярский край, Магаданская область, Камчатский край, Ненецкий автономный округ, республика Татарстан);

2) регионы, находящиеся в приграничных районах, имеющие портовые комплексы и являющиеся крупными транспортными узлами (города Москва и Санкт-Петербург, Ленинградская и Мурманская области, Хабаровский край).

Увеличивается разница в плотности населения между регионами Центра и Юга и регионами Востока и Севера России, значительно обусловленная климатическими особенностями страны. Плотность населения в четырех федеральных округах: Центральном, Приволжском, Северо-Кавказском и Южном составляет 40,5 чел./км², а в четырех остальных округах только 3,5 чел./км².

Регионы проходят особый «исторический» путь экономического развития, который предопределяет региональную специализацию, инфраструктуру, человеческий потенциал, социокультурную и институциональную среду, достигнутый уровень развития экономики и многие другие региональные особенности. Различия исторического пути регионов служат одной из причин дифференциации уровней регионального развития.

- В число рассматриваемых факторов были включены:
- Начальный уровень регионального развития, оцениваемый по среднему душевому ВРП, достигнутому в предшествующий период к 2000 году.
 - Уровень урбанизации региона, определяющийся по доле городского населения в численности населения региона.
 - Размер городов, который учитывается посредством наличия или отсутствия в регионе городов с численностью населения свыше 500 тысяч человек. Факторный признак представляет собой дамми-переменную (равен 1, если крупный город (или города) имеется в регионе; равен 0, если такой город отсутствует).
 - Плотность населения, определяемая по численности населения региона, приходящейся на 1 км² территории региона.
 - Региональная специализация экономики, представленная тремя показателями: объемом добычи полезных ископаемых на душу населения, объемом обрабатывающих производств на душу населения, объемом продукции сельского хозяйства на душу населения.
 - Торговля, оцениваемая по трем показателям: региональному обороту розничной торговли на душу населения, объему экспорта на душу населения региона, объему импорта на душу населения региона.
 - Экономическая инфраструктура, представленная интегральным показателем, разработанным Л.В. Дорофеевой [1, с. 65–72, 185–187] и учитывающим развитие четырех видов инфраструктуры: транспортной, связи и коммуникаций, торговли, инноваций (табл. 1).
 - Мобильность населения, определяемая по росту (убыли) населения региона в период 2000–2014 гг.

Таблица 1

Элементы интегрального показателя экономической инфраструктуры

Вид инфраструктуры	Название показателя
Транспортная инфраструктура	1. Число автобусов общего пользования на 100000 человек населения; 2. Удельный вес автомобильных дорог с твердым покрытием в общей протяженности автомобильных дорог общего пользования; 3. Плотность автомобильных дорог общего пользования с твердым покрытием на 10000 кв. км территории; 4. Плотность железнодорожных путей на 10000 кв. км территории; 5. Протяженность внутренних водных судоходных путей
Инфраструктура связи и коммуникаций	1. Объем услуг связи, оказанных населению, в расчете на одного жителя; 2. Число подключенных устройств подвижной радиотелефонной связи на 1000 человек населения; 3. Число пунктов коллективного доступа (ПКД), имеющих выход в сеть Интернет на 100 000 человек населения; 4. Удельный вес затрат на доступ к Интернету в ВРП; 5. Объем информации, переданной от/к абонентам сети отчитывающегося оператора при допуске в Интернет на 100 человек населения; 6. Среднее число работников предприятий связи на 1000 человек населения
Торговая инфраструктура	1. Число торговых мест на розничных рынках на 1000 чел. населения; 2. Фактическое использование торговых мест на розничных рынках; 1. Число розничных рынков на 1000 предприятий торговли; 2. Средняя площадь одного объекта торговли; 3. Товарные запасы в организациях розничной торговли
Инновационная инфраструктура	1. Удельный вес организаций, использующих информационные и коммуникационные технологии для научных исследований; 2. Удельный вес организаций, использующих специальные программные средства; 3. Удельный вес организаций, использующих электронный документооборот; 4. Средняя численность персонала, занятого научными исследованиями на одну организацию, выполняющую научные исследования и разработки

– Инвестиции, представленные объемом инвестиций в основной капитал на душу населения региона.

– Человеческий капитал, оцениваемый по индексу развития человеческого потенциала.

– Институциональная среда, оцениваемая по показателю эффективности управления в субъектах Российской Федерации, рассчитанному Агентством политических и экономических коммуникаций (АПЭК) и Лабораторией региональных политических исследований Национального исследовательского университета «Высшая школа экономики» за 2014 год¹.

Результаты корреляционного анализа по исследованию влияния рассматриваемых факторов на развитие регионов и пространственное неравенство по данным 2014 года представлены в табл. 2.

Таблица 2

Влияние факторов на региональное развитие и межрегиональное неравенство

Факторы	Показатели	Коэффициенты корреляции между среднедушевым ВРП и показателем	Коэффициенты корреляции между региональной составляющей неравенства и показателем
Начальный уровень регионально-го развития	ВРП на душу населения в 2000 году, тыс. р.	0,83	0,7
Урбанизация	Доля городского населения в численности населения региона, %	0,29	0,3
Размер городов	Наличие или отсутствие в регионе городов с численностью свыше 500 тыс. чел.	-0,090*	0,15*
Плотность населения	Численность населения региона, приходящаяся на 1 км ² его территории	0,089*	0,71
Специализация экономики региона	Объем добычи полезных ископаемых на душу населения, руб.	0,97	0,29
	Объем обрабатывающих производств на душу населения, руб.	0,16*	0,27
	Объем продукции сельского хозяйства на душу населения, руб.	-0,26	-0,22
Торговля	Оборот розничной торговли на душу населения, руб.	0,42	0,58
	Объем экспорта на душу населения, дол.	0,33	0,51
	Объем импорта на душу населения, дол.	0,05*	0,40
Инфраструктура	Интегральный показатель, учитывающий развитие четырех видов инфраструктуры: транспортной, связи и коммуникаций, торговли, инноваций	0,37	0,51
Мобильность населения	Рост (убыль) населения региона в период 2000–2014 гг., тыс. чел.	0,16	0,81
Инвестиции	Объем инвестиций в основной капитал на душу населения, руб.	0,96	0,41
Человеческий капитал	Индекс развития человеческого потенциала региона	0,60	0,52
Институты	Показатель эффективности регионально-го управления	0,17*	0,27

* – коэффициент корреляции статистически незначим при 5%-ном уровне значимости

¹ Информационное агентство REGNUM [официальный сайт].
URL: <https://regnum.ru/news/polit/1871269.html> (дата обращения: 15.05.2016 г.).

Интересно проследить влияние выбранных факторов, как на региональное развитие, так и на пространственное неравенство. Большинство факторов (за исключением размера города, плотности населения и показателей сельского хозяйства) положительно коррелируют с уровнем регионального развития и пространственным неравенством, т.е. высокие значения факторов одновременно способствуют экономическому росту и углубляют межрегиональный диспаритет.

Корреляционный анализ позволил выявить три наиболее значимых фактора регионального развития для России: региональную специализацию на добыче полезных ископаемых, инвестиции в региональную экономику и первоначальный уровень регионального развития.

Специализация экономики региона на добыче полезных ископаемых – одно из самых важных условий для роста экономик на всем региональном пространстве России. Диверсификации экономики пока не происходит, страна «сидит» на сырьевой игле. В Центральном, Приволжском, Южном и Северо-Кавказском федеральных округах в больших масштабах добыча полезных ископаемых не ведется, на экономику в этих макрорегионах сильное влияние оказывают также обрабатывающие производства (коэффициент корреляции выше 0,55). В остальных федеральных округах влияние обрабатывающих производств выявлено не было, а в целом по России коэффициент корреляции по этому параметру оказался статистически незначим. Выявлена умеренная обратная связь между уровнем экономического развития и объемом сельскохозяйственной продукции на душу населения, что позволяет говорить о сдерживающем влиянии сельского хозяйства на экономический рост. Однако, в аграрных макрорегионах с высокой долей сельского населения и благоприятными природными условиями для ведения сельскохозяйственной деятельности, таких как Южный и Северо-Кавказский федеральный округа, имеется умеренное положительное влияние этого фактора на уровень регионального развития ($R=0,35$).

Значение инвестиций в региональную экономику велико на всем региональном пространстве, коэффициент корреляции между уровнем регионального развития и среднелюдовыми инвестициями в экономику региона равен 0,96.

В России развитые регионы показывают более быстрый рост, чем слабые регионы в силу инерционности регионального развития. Положительная корреляция между уровнем развития регионов в 2014 году и начальным уровнем развития, взятым по 2000 году (коэффициент корреляции $R=0,83$) подтверждает этот вывод.

Обнаружено положительное влияние индекса развития человеческого потенциала на региональное развитие ($R=0,6$). Региональные власти должны понимать, что развивая человеческий капитал, вкладываясь в социальную сферу, они способствуют поступательному региональному развитию.

Следующую группу факторов можно отнести к умеренно влияющим на региональное развитие с коэффициентом корреляции 0,29–0,42. В России повторяются общемировые тенденции: торговля, инфраструктурный фактор, мобильность труда и урбанизация позитивно воздействуют на региональное развитие.

Торговля всегда рассматривается как фактор, укоряющий региональное развитие. Выгодное приграничное положение, имеющиеся природные ресурсы, близость к крупным городам и транспортным узлам определяют региональные преимущества за счет интенсивности внутренней и внешней торговли. В России позитивное влияние торговли на региональные экономики заметно во всех регионах, причем международная торговля приносит регионам большие преференции, чем внутренняя.

Положительный эффект для экономик регионов и развития мобильности труда очевидно несет развитая экономическая инфраструктура, включающая четыре элемента: транспортную, связи и коммуникаций, инновационную, торговую инфраструктуры. Транспортная инфраструктура с экономической точки зрения обеспечивает перемещение товаров, услуг, рабочей силы. Быстрая передача больших объемов информации и доступ к Интернет-ресурсам невозможны без инфраструктуры связи и коммуникаций.

Инфраструктура инноваций обеспечивает информатизацию и продуцирование инновационной деятельности. Эффективное продвижение и реализация товара и услуг обеспечиваются торговой инфраструктурой.

Мобильность труда и капитала являются основными факторами пространственного развития в современных моделях экономического роста. Мобильность населения позитивно воздействует на региональный рост.

В России доля городского населения составляет 74%. Умеренное влияние урбанизации прослеживается во всех регионах.

Международные исследования уделяют важное место таким факторам как численность населения города и плотность населения. Общеизвестно: локализованная концентрация экономической деятельности и трудовых ресурсов в определенных местах вызвана эффектом масштаба за счет экономии на транспортных расходах, близостью к большим рынкам сбыта. В России влияние этих факторов пока не проявляется. Только в староосвоенном Центральном федеральном округе положительная корреляция выявлена. Видимо факторы начинают себя проявлять только при достижении определенного уровня регионального развития.

Эффективные институты способствуют успешному региональному развитию. В России в целом связь уровня регионального менеджмента и уровня регионального развития статистически незначима. Вместе с тем в наиболее развитых Центральном, Приволжском, Уральском и Сибирском федеральных округах влияние этого фактора умеренное.

Самое сильное воздействие на пространственное неравенство оказывают мобильность населения, плотность населения и начальный уровень регионального развития (коэффициент корреляции более 0,7). Все остальные факторы оказывают умеренное влияние (коэффициент корреляции менее 0,6). Вместе с тем единственный показатель – уровень развития сельскохозяйственного производства отрицательно коррелирует с оценкой неравенства. Развитое сельское хозяйство уменьшает неравенство.

Выводы

За последние 20 лет на российском региональном пространстве происходит дивергенция регионов. Особенность настоящего периода заключается в том, что быстрый экономический рост вызывает рост неравенства, а замедление экономического роста сопровождается уменьшением межрегионального диспаритета. Проведенный анализ факторов пространственного развития показал, что высокие уровни рассматриваемых детерминант (кроме объема сельскохозяйственной продукции) будут с одной стороны ускорять региональное развитие, с другой стороны – увеличивать межрегиональные диспропорции. Продолжающийся кризис приводит к снижению инвестиционной активности, ухудшению показателей торговли из-за падения спроса. Одновременно происходит рост сельскохозяйственного производства. Очевидно, что данные тенденции несколько сгладят межрегиональные различия.

Публикация подготовлена в рамках поддержанного РГНФ научного проекта №16-02-50130 «Пространственное межрегиональное социально-экономическое неравенство в России».

Список источников

1. **Дорофеева Л.В.** Инфраструктурный потенциал как фактор конкурентоспособности регионов России: диссертация ... кандидата экономических наук: 08.00.05. – Санкт-Петербург, 2016. – 196 с.
2. **Экономико-географические** и институциональные аспекты экономического роста в регионах / Консорциум по вопросам прикладных экономических исследований, Канадское агентство по международ. развитию [и др.] ; [О. Луговой и др.]. – М. : ИЭПП, 2007. – 164 с.
3. **Fujita M., Krugman P, Venables A.** Spatial Economy. Cities, Regions and International Trade. 2002.
4. **Krugman P.** Geography and trade, MIT Press, 1991. – 142 p.
5. **Rodrik D.** In Search of Prosperity: Analytical Narratives on Economic Growth (edited). Princeton University Press, 2003.
6. **Theil H.** Economics and information theory. – Amsterdam: North-Holland, 1967. – 488 p.
7. **World development report 2006: Equity and development** // The World Bank and Oxford University Press. – 2006. – 320 p.
8. **World development report 2009: Reshaping Economic Geography** // The World Bank and Oxford University Press. – 2009. – 383 p.

Маслихина Вероника Юрьевна (Россия, Йошкар-Ола) – кандидат экономических наук, доцент, доцент кафедры управления и права, Поволжский государственный технологический университет (424000, Республика Марий Эл, г. Йошкар-Ола, пл. Ленина, д. 3, e-mail: Maslihina_nika@mail.ru).

Maslikhina V. Yu.

**RESEARCH OF THE SPATIAL INTERREGIONAL INEQUALITY FACTORS
IN RUSSIA***Annotation*

A spatial-dynamic analysis of interregional social and economic inequality in Russia and its federal districts during the period of 1994–2014 was conducted. The information basis of the research constituted the statistical data of Russian Federal State Statistics Service on 83 subjects and 8 federal districts of Russia. Per capita gross regional product (GRP) was used as aggregated indices of the regional development to ensure comparability. The first Theil index was used to estimate the scale of inequality. During the study period in general the interregional disparity has increased, however, since 2005 a slow convergence of regions can be noticed. The analysis results showed tendencies, structure and features of the spatial inequality in Russia. The influence of economic growth on the spatial inequality was discovered: high rates of economic development increase the divergence of regions. The major factors influencing spatial development of Russia were generalized and systematized. The most important factors that define spatial inequality and economic development of the Russian regions were identified on the basis of correlation analysis.

Key words: spatial inequality, interregional inequality, Theil index, spatial inequality factors.