

УДК 332.1+330.4+339.9+502/504
ББК 65.9(2Рос) +65.28
П 82

П 82 **Труды Гранберговской конференции, 10–13 октября 2016 г.,**
Новосибирск : Междунар. конф. «Пространственный анализ соци-
ально-экономических систем: история и современность» : сб.
докладов – Новосибирск : ИЭОПП СО РАН, 2017. – 526 с.

ISBN 978-5-89665-310-3

Сборник представляет доклады международной конференции "**Простран-
ственный анализ социально-экономических систем: история и современность**", ко-
торая состоялась в ИЭОПП СО РАН 10-13 октября 2016 г. Доклады посвящены вопросам
пространственного анализа и моделирования социально-экономических систем, исполь-
зования новых методов и данных в этой области.

Конференция была посвящена памяти академика А.Г. Гранберга, внесшего не-
оценимый вклад в становление региональной науки в России. Публикуемые здесь труды
ученых из разных регионов и стран, принадлежащих к разным научным школам, пред-
ставляют современное состояние региональных исследований на постсоциалистическом
пространстве.

Идеи и выводы авторов не обязательно отражают мнения представляемых ими
организаций.

УДК 332.1+330.4+339.9+502/504
ББК 65.9(2Рос) +65.28

ISBN 978-5-89665-310-3

© ИЭОПП СО РАН, 2017

НАРРАТИВ СТРАТЕГИЧЕСКОГО ПЛАНИРОВАНИЯ В КОНТЕКСТЕ РАЗВИТИЯ ЭКОНОМИЧЕСКОГО ПРОСТРАНСТВА

Аннотация

В сообщении рассматривается сложившаяся ситуация в сфере разработки региональных стратегий. Выявлены несогласованность и противоречия, возникшие между стратегическим планированием и экономико-пространственными реалиями. Цель настоящего исследования заключается в поиске ответа на вопрос: Каким образом регион может позиционировать себя в сложившейся ситуации пространственной трансформации и как оценивать ее последствия? В основу исследования положена гипотеза о том, что структура и характер роста экономики региона зависит от пространственного положения региона относительно макрорегионального экономического центра и взаимоотношения с ним, а сам стратегический контур определяется неопределенностью и рисками экономической деятельности и трансформацией экономического пространства.

Последствия пространственной трансформации представлены на примере СЗФО. Показано, что оттоку капитала из регионов в центр способствует институционально установившийся порядок хозяйствования. Учитывая социальные последствия, установлено, что в рамках действующей либеральной модели происходит постепенная трансформация системы «центр-периферия» в систему «метрополия–колония».

Сделан вывод о том, что нивелировать системные риски и согласовать стратегии регионов, макрорегионов и страны возможно путем сопряжения воспроизводственных циклов, которые составлены из разномасштабных цепочек транзакций, экономических, технологических, энергопроизводственных циклов. Сделано заключение, о том, что стратегия региона – это выбор геоэкономического вектора развития и сопряжение разномасштабных экономических циклов в контексте национальной безопасности и стратегии страны.

Ключевые слова: Экономическое пространство, стратегическое планирование, отраслевые рынки, валовое накопление основного капитала, бизнес-цикл, экономическая рента, трансформационные и транзакционные издержки.

Новые вызовы и нестабильность экономического развития формируют новую управленческую ситуацию и актуализируют дискуссию по выбору стратегии страны, источников инвестиций, путей возрождения страны. В то же время анализ региональных стратегий¹ выявил риски трансформации социально-экономического пространства и недостатки существующих подходов в отношении периферийных регионов, а также существенную несогласованность пространственного и стратегического планирования. Недостатки действующих региональных стратегий демонстрируют разное понимание иерархии и содержания стратегических целей, задач и приоритетов развития регионов и страны. Подавляющее большинство «стратегий» не содержат целостного видения движущих сил пространственного развития. Это затрудняет не только оценку социально-экономического положения региона, но и искажает управленческие решения по пространственному развитию, оставляя без внимания глобальные тенденции.

¹ Толстогузов О.В. Чубиева И.В. Сравнительный анализ управленческих стратегических документов приграничных регионов // Управление экономическими системами: электронный научный журнал». – 2015. – №4. – URL: <http://uecs.ru/uecs-76-762015/item/3447-2015-04-18-09-25-29> (дата обращения 28.06.2016)

Цель настоящего исследования заключается в поиске ответа на вопрос: Каким образом регион может позиционировать себя в сложившейся ситуации пространственной трансформации и как оценивать ее последствия? Основополагающий тезис «перманентный рост идет сам по себе и при условии мобильности факторов производства и благоприятных институтах влечет за собой исключительно экономические выгоды» – не столь очевиден. Однако такая макроэкономическая точка зрения (при исключительно институциональном и монетарном управлении) является доминирующими и как бы само собой разумеющейся. Следуя данной логике, макроэкономическая стабилизация и институциональное управление должны привести к экономическому росту и оживлению инвестиционного процесса в регионах. Однако так ли это.

Оставаясь в рамках данной логики можно согласиться с очевидностью связи между структурными изменениями и экономическим ростом и диверсификацией экономики. Однако в то же время остается за кадром следующее обстоятельство, а именно, *то каким образом происходит формирование ценности в условиях фрагментации экономического пространства и реализуются в периферийном регионе выгоды/ограничения от структурных изменений.*

Авторы исследования исходят из гипотезы, что структура и характер роста экономики региона зависит от геополитического положения, т.е. пространственного положения региона относительно макрорегионального экономического центра и взаимоотношения с ним (причём регион может испытывать влияние нескольких экономических центров одновременно).

Анализ развития регионов России показал, что в результате трансформационных процессов экономического пространства возникают серьезные различия в темпах роста между регионами, формируются инновационные промышленные центры и депрессивные периферийные территории с оттоком капитала и труда, приводящие к структурным сдвигам в экономике регионов, возрастанию системных рисков. Устойчивые траектории темпов роста регионов существенно различаются в зависимости от того, в какой пространственный кластер они попадают. Пространственная неравномерность выражается в концентрации экономической активности в агломерациях и отставании в развитии периферийных регионов, что приводит к поляризации экономического пространства¹. Все это приводит к структурным сдвигам в экономике регионов, возрастанию системных рисков, в том числе по выполнению социальных обязательств государства.

После перехода к рыночной экономике и реализации ее либеральной модели происходит отток производительных ресурсов с востока на запад (один вектор) и с периферии в мегаполисы (другой вектор). Модель «сырьевой державы» вызывает обоснованную критику в связи с отсутствием внимания к развитию обрабатывающей промышленности, инфраструктуры (кроме обслуживающей сырьевой комплекс), а также в связи с нерациональным расходованием нефтегазовых доходов. При этом периферийные регионы с разреженным экономическим пространством и институциональной разобщенностью и недостаточностью ресурсов рыночной и административной власти постепенно теряют бизнес и свое промышленное значение².

Примем в качестве гипотезы, что стратегический контур определяется в условиях «турбулентности» экономики и трансформации экономического пространства. В то же время существующий порядок разработки региональных стратегий ориентирует в первую очередь на внутренние аспекты, без учета глобальной картины, создаваемой трансформационными процессами, основывается на упрощении прак-

¹ Колесников Н.Г., Толстогузов О.В. Структурные изменения экономики Северо-Запада России: пространственный аспект // Балтийский регион. – 2016. – Т.8, №2. – С.30-47.

² Толстогузов О.В. Инновационная активность в регионах Северо-Запада России в условиях кризиса // Инновации. – 2016. – №1 (207). – С.85-92.

тики планирования (и в целом управления) через предельное сокращение значимых характеристик объекта и на представлении об однофункциональности объекта управления. Последний воспринимается как механическая система с утилитарными (производственными и социальными) функциями в смысле воспроизводства рабочей силы и переработки природных ресурсов. Логика такого подхода выражается в понимании исключительно производственной специализации территорий. В практике стратегического планирования закрепились стереотипы, когда акцент делается на задетерминированность экономики и на дотрансформационные тенденции. В то же время геоэкономика существенно меняет структуру глобального пространства и определяет новые формы и ареалы рыночного влияния, не совпадающие с административными границами и пересекающие национальные рамки. Это диктует необходимость разработки адаптивной системы стратегического планирования как инструментария, который позволил бы учитывать сложную меняющуюся систему геополитических условий, международных и межрегиональных связей, взаимодействия приграничных территорий, а также учитывать сложные связи межрегиональных отраслевых рынков и действия рыночных сил в сочетании с государственным и местным управлением.

Имеющиеся знания и опыт приводят к убеждению, что с одной стороны справедливо утверждение, что природные ресурсы, имеющиеся у территории, при благоприятных условиях (обеспечивающих высокий рыночный потенциал) притягивают экономическую активность, но с другой стороны необходимо принять также справедливость и того, что развитие региональных и межрегиональных отраслевых рынков дифференцированных продуктов и возрастающая отдача (и ее распределение в пользу центра как результат действия экстрактивных институтов) являются альтернативным объяснением региональной специализации по отношению к фактору запаса ресурсов периферийных территорий, а также разбалансированности отраслевых рынков, ведущей к негативным процессам.

Может ли (и как) промышленность в таких условиях выступать основным источником, призванным обеспечить структурные преобразования с целью выведения экономики на путь устойчивого развития? Что на самом деле происходит? Если посмотреть не только макроэкономически, но и «сверху» – пространственно, то найдем ответ (причем не совпадающий с логикой либерального мейнстрима) в структурной деформации экономики в пространственно-временном разрезе.

На рис. 1 представлены аппроксимации колебаний показателя «валовое накопление основного капитала, в % к итогу ВРП». Валовое накопление основного капитала характеризует инвестиционную деятельность в стране и ее регионах. Она представляет собой вложение резидентными единицами средств в объект основного капитала для создания нового дохода в будущем путем использования их в производстве.

При построении графика мы исходили из следующей гипотезы: амплитуда показателя изменяется в соответствии с изменением инвестиционного процесса (в соответствии с фазами обобщенного бизнес-цикла). В отсутствие сигнала для инвестиционной активности амплитуда уменьшается относительно своего немодулированного уровня в соответствии с падением модулирующего сигнала и, наоборот, чем больше амплитуда модулирующего сигнала, тем сильнее изменяется амплитуда показателя. Модулированный показатель имеет аппроксимирующую линию, в точности повторяющую форму модулирующего сигнала. Именно эта аппроксимация выделяется как полезный сигнал, который несет в себе информацию о бизнес-цикле (фазе, амплитуде, периоде колебаний). В частности, по данным 2000–2013 гг. (в разрезе федеральных округов) данный период, по нашим расчетам, должен составлять от 15 до 25 лет. Разница интервалов периода зависит по нашему мнению от того, какая промышленная база составляет ядро округа. Так наличие пирометаллургического энергопроизводственного цикла увеличивает данный интервал.

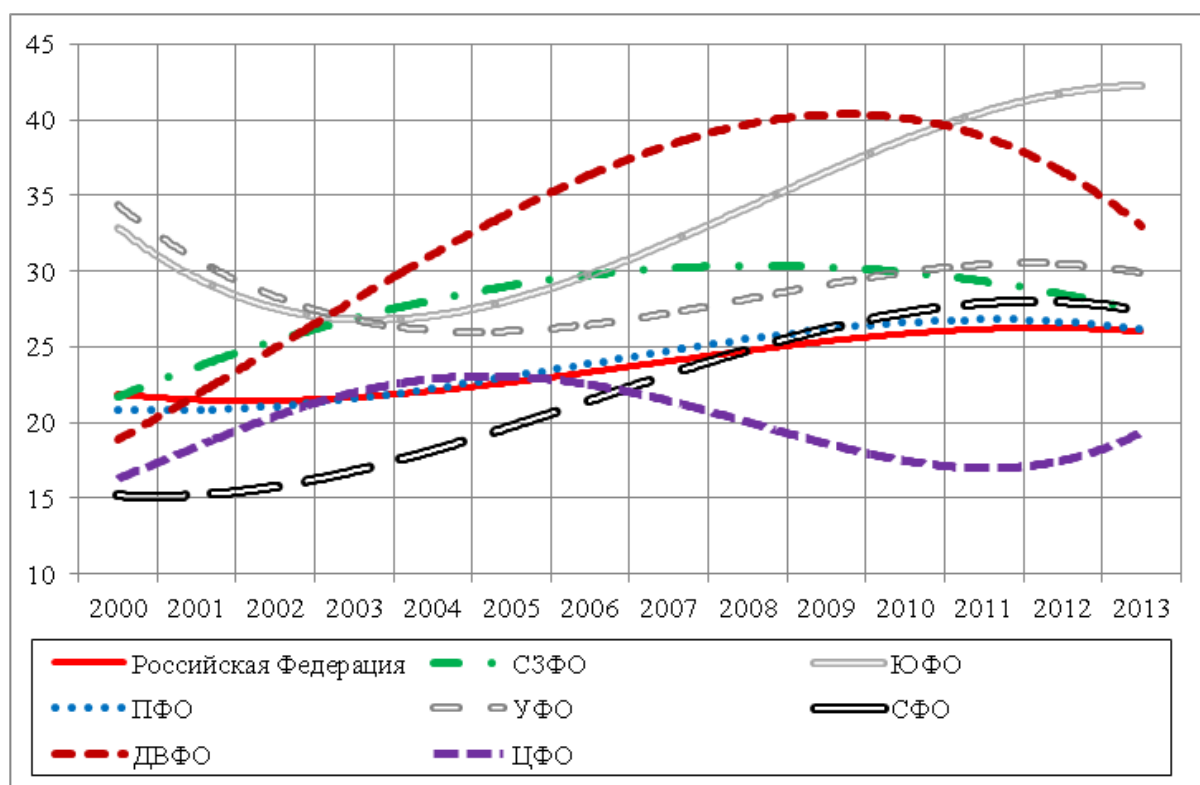


Рис. 1. Аппроксимация колебаний показателя «валовое накопление основного капитала, в % к итогу» по федеральным округам (использованы данные федеральной службы государственной статистики)

Графики на рис. 1 показывают, что макроструктурные изменения (линия «Российская федерация») как будто идут так, как указывают исследования ЦСР (представленные в журнале «Эксперт»). В частности центр считает, что следует ожидать структурные изменения [1]. В то же время фазы обобщенного бизнес-цикла по округам не совпадают по фазе. Так Приволжский, Уральский и Сибирский округа находятся в стабильной фазе, Южный и Центральный – в фазе подъема, а Северо-Западный и Дальневосточный – в фазе спада бизнес-цикла. Это ведет к тому, что концентрация инвестиционных ресурсов будет вымываться из северной и восточной периферии. В то же время территории страны – это не конкуренты, а составные части единого экономического пространства, объединенного общими социально-экономическими интересами и стратегией страны в целом. В то же время глобальная трансформация таит в себе реальную возможность смены функций региона (вопреки стратегии страны) и возникновения системного кризиса (вопреки стратегии региона) в результате эндогенных дисбалансов отраслевых рынков и всей региональной экономической системы.

На примере СЗФО рассмотрим структурную деформацию экономики моноцентрического макрорегиона и ее негативные последствия для периферийных регионов. На рис. 2 представлены аппроксимации – модулирующие сигналы, информирующие о фазе бизнес-цикла в регионах СЗФО. По нашему мнению инвестиционная часть капитала уходит не только в другие отрасли (в добычу полезных ископаемых, как это происходит в Республике Коми и Мурманской области), но и из дискриминационных регионов в другие регионы (в Санкт-Петербургскую и Московскую агломерации) и страны. При этом политика диверсификации и действующая инвестиционная политика в периферии в условиях дисбаланса рынков как метод их нейтрализации не действует. Данные обстоятельства лишь усиливают инвестиционные риски и негативно влияют на инвестиционную привлекательность периферийного региона.

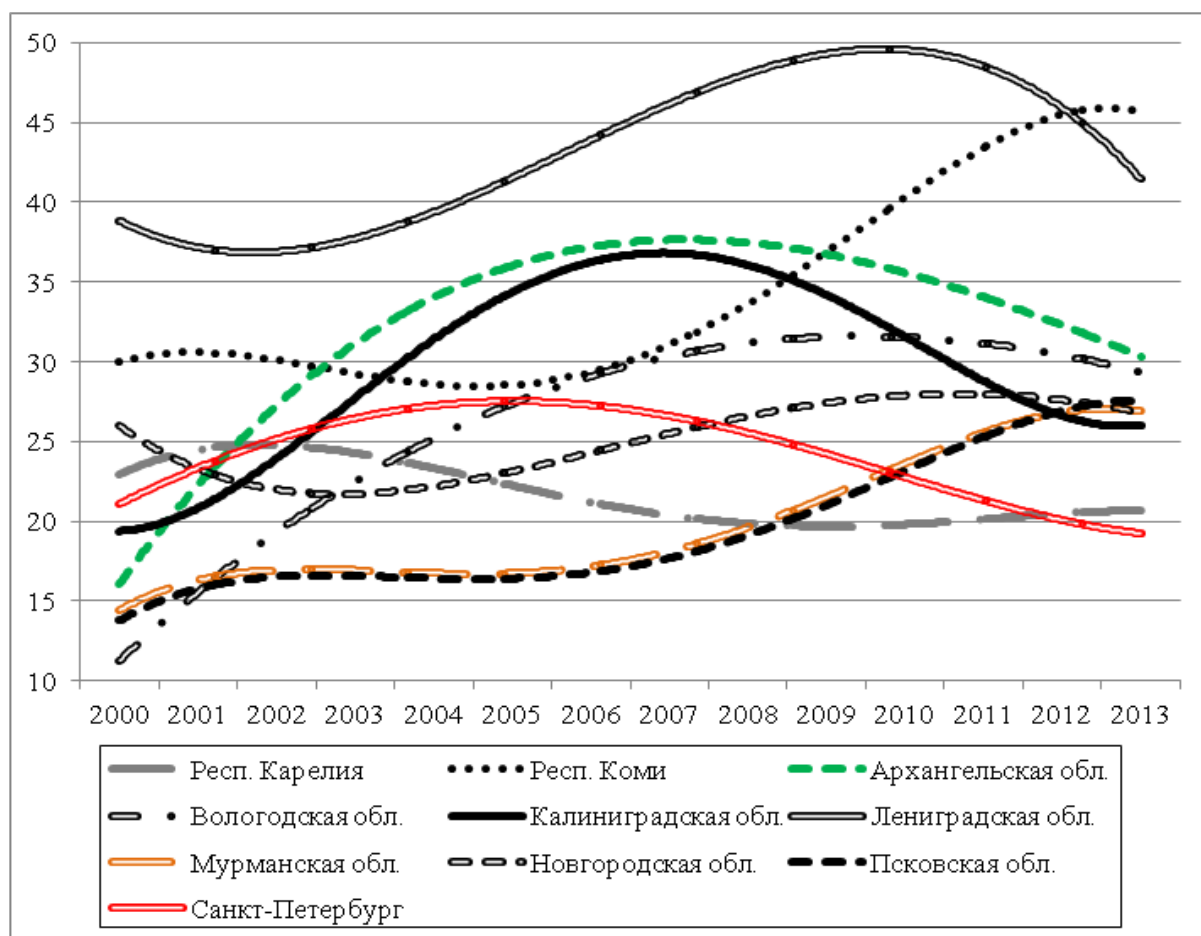


Рис. 2. Аппроксимация колебаний показателя «валовое накопление основного капитала, в % к итогу» по регионам СЗФО

Исправить ситуацию (т.е. нивелировать системные риски и осуществить согласование стратегий регионов), на наш взгляд, возможно через сопряжение воспроизводственных циклов (по ритму, амплитуде и т.д.), всей системы разномасштабных цепочек транзакций, экономических, технологических, энергопроизводственных циклов и других элементов, которые в совокупности формируют бизнес-циклы регионов. К таким интегрированным структурам возможно более адресное и эффективное применение мер по преодолению недостатка финансовых средств и инвестиционных ресурсов.

Перетоку капитала из регионов в центр способствует также институционально установившийся порядок хозяйствования. Развитие межрегиональных отраслевых рынков в рамках экстрактивных рыночных институтов ведет к росту аффилированности лиц, дискриминации резидентов периферии, увеличению концентрации экономической деятельности и, как следствие, к формированию рынков чемберлинского типа и соответственно к перераспределению экономической ренты в пользу сильного субъекта. Данная тенденция развития отраслевых рынков (формирование рынков чемберлинского типа) подтверждает график на рис.3. Динамика показателей (число и оборот организаций) сектора «обрабатывающие производства» в СЗФО и в его регионах демонстрирует определенную тенденцию. Так в целом для округа число предприятий к концу 2013 г. снизилось более чем на 20%, а оборот увеличился более чем на 190%. Для Санкт-Петербурга соответственно почти на 30% и более чем на 450%. Для мурманской области: снижение числа предприятий на 28% и снижение оборота на 23%. Республика Карелия благодаря близости к центрам концентрации экономической деятельности (Санкт-Петербургской агломерации и Финляндии) демонстрирует вполне определенную предпринимательскую активность в отличие от северного соседа, однако не могут удержать экономическую ренту.

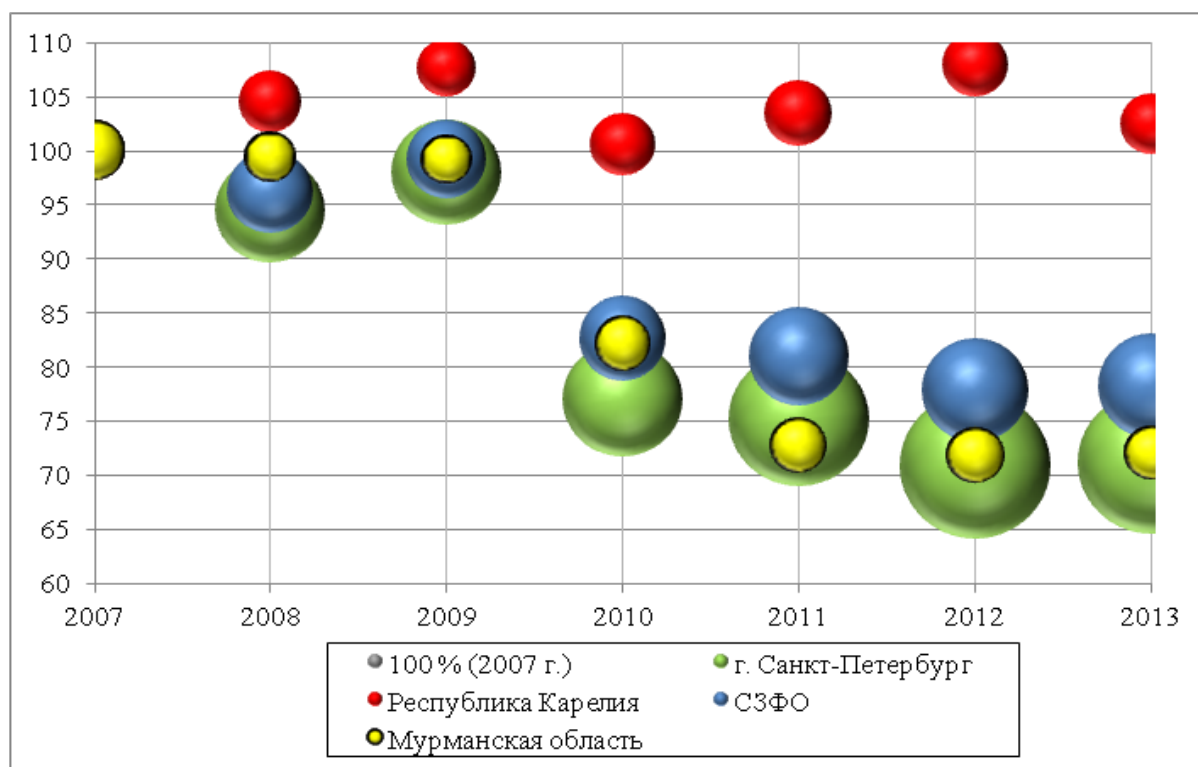


Рис.3. Изменение показателей сектора «обрабатывающие производства» в СЗФО. Ось X – год наблюдений; ось Y – изменение числа предприятий и организаций, в % к 2007 г.; Z (размер «пузырька») – оборот организаций, в % к 2007 г.

Причины (механизмы создания и распределения экономической ренты) следует искать в природе кооперативных или коллективных явлений в экономическом пространстве. Рост транзакционных издержек периферийных фирм обусловлен наличием весьма чувствительных экономических и административных барьеров (действия таможенных органов и администраций территорий, картельные соглашения, кооперативные и некооперативные стратегии компаний), которые создают дополнительные транзакционные издержки и которые большим обременением падают на компании со слабой рыночной властью и территории с недостаточным административным ресурсом (т.е. на периферию).

Поскольку природа фирмы характеризуется минимизацией общего уровня издержек (и трансформационных, и транзакционных), то условием ее расширения является меньшая затратность на осуществление деловых операций внутри фирмы по сравнению с аналогичными расходами при рыночной форме хозяйствования. Поскольку, как только транзакционные издержки на управление внутри фирмы начинают превышать затраты на рыночные транзакции вне ее, фирма становится в этом отношении неэффективной, то в периферии действует фактор ограничения (сдавливания) размеров фирм. В условиях постоянного давления менеджмент вынужден либо сокращать ее размеры (упразднить лишние управленческие звенья и процедуры, сокращать наименее рентабельные направления деятельности, стремиться к минимуму транзакционных издержек) либо менять статус резидента или иным образом институциональное состояние и структуру, при которых суммарные издержки выпуска продукции достигают своего минимального значения.

Таким образом, фирме легче уменьшать издержки, создавать возрастающую отдачу и вертикально или горизонтально расширяться в условиях географической близости с зонами высокой концентрации экономической деятельности и институциональной близости с центрами принятия решений. С одной стороны монополизация ведет к накоплению ликвидности в центре, которая должна перетекать в основной капитал (экономика страны должна перейти в фазу оживления). С другой – экономика сырьевой пе-

риферии остается в состоянии инвестиционного голода и искусственного торможения капиталоемкого производства, стимулируя отток бизнеса с высокой добавленной стоимостью в центр округа. Поэтому периферийная промышленность (за исключением проектов крупных корпораций, как правило, связанных с добычей и первичной переработкой природных ресурсов) повсеместно испытывает дефицит ликвидности. А отсутствие оборотных кредитов вводит их в состояние шока. В результате происходит вытеснение добавленной стоимости из периферии в центр и стягивание к центру обрабатывающей промышленности, отраслей. В итоге, учитывая также и социальные последствия, в рамках либеральной модели происходит постепенная трансформация патерналистской системы отношений «центр–периферия» в систему «метрополия–колония», нацеленную на эксплуатацию природных и людских ресурсов зависимых территорий.

Институциональное установление на рынках чемберлинского типа определенного порядка присвоения имущественных прав и соответствующее присвоение монопольной прибыли, является причиной того, что периферия экономического пространства оказывается в условиях дискриминации и стагнации. Неэффективность государственной политики обусловлена тем, что большинство реальных рынков – это рынки несовершенной конкуренции, где сфера правительственного вмешательства сама по себе плохо определена. Сегодня она ограничивается только антимонопольным законодательством. А такие инструменты, как цены, вход на рынок или экономическое регулирование на уровне контрактов фирм и институциональных соглашений (например, институт лицензирования государственно-частное партнерство и др.) используется явно недостаточно.

Таким образом, если исходить из системы взаимоотношений «центр-периферия» (а не «метрополия-колония»), то актуализируется необходимость альтернативной политики – протекционизма с элементами дирижизма. Рыночное распределение ренты (постоянной или возрастающей отдачи, эффекта масштаба и других эффектов), как показали не только наши исследования, но зарубежные (например, обзор представлен в работе Колодко Г. [2]), при рыночном распределении приводит к разрушению промышленного базиса и энергопроизводственных циклов периферии, к потере научной школы и промышленной платформы для разработки новых технологий. Это ведет к стратегическим проигрышам, поскольку увеличивают стратегические риски и снижают глубину стратегических решений. Данные обстоятельства предопределяют протекционизм в отношении периферийных территорий как политику правильных стимулов и соответствующей институциональной среды, направленных на стимулирование промышленной и инновационной деятельности в периферии в целях ее модернизации. При этом программа промышленного развития должна быть подкреплена не субсидиарной, а солидарной ответственностью центра и периферии и действительной конвергенцией экзогенных и эндогенных правил торговли и формированием контрактной системы, имеющей реальную исковую силу при защите интересов региона.

В качестве заключения сформулируем тезис: **стратегия – это выбор геоэкономического вектора развития и сопряжение разномасштабных экономических циклов в контексте национальной безопасности и стратегии страны.** Стратегия имеет географическое измерение. Она является инструментом освоения и присвоения властью экономического пространства. В соответствии с вызовами изменяются географические образы, т.е. устойчивые пространственные представления, как следствие, изменяются идеологические основания и разрабатываются соответствующие управленческие механизмы государства. Фактор географии, который был слегка замазан флёром глобализации, на самом деле никогда не был снят с повестки дня. Поэтому глубина стратегических решений определяется масштабом оценки последствий действия фактора географии и необходимой проработанностью механизмов управления экономическим пространством, формируемым на платформе российской и региональной идентичности в контексте национальной безопасности.

Исследование выполнено в рамках Программы Президиума РАН № I.П13 фундаментальных научных исследований «Пространственное развитие России в XXI веке: природа, общество и их взаимодействие» на 2016 год по проекту «Новая модель пространственного развития приграничного пояса России в новых геополитических условиях».

Список источников

1. **Ивантер А., Обухова Е.** Уступите место реалистам // Эксперт. – 2016. – № 22. – С. 16.
2. **Колодко Г.В.** Куда идет мир: политическая экономия будущего: пер. с пол. – М.: Магистр, 2014. – 428 с.

Информация об авторах

Толстогузов Олег Викторович (Россия, г.Петрозаводск) – доктор экономических наук, кандидат физико-математических наук ведущий научный сотрудник отдела региональной экономической политики. Федеральное государственное бюджетное учреждение науки Институт экономики Карельского научного центра Российской академии наук. Почтовый адрес: 185030, Республика Карелия, г. Петрозаводск, пр. А. Невского.50. e-mail: olvito@mail.ru

Tolstoguzov Oleg Viktorovitch – doctor of economic sciences, Candidate of physico-mathematical sciences. Head researcher of the Department of regional economic policy. Federal Scientific Budgetary Institution Institute of Economics, Karelian Research Center of Russian Academy of Sciences.

Tolstoguzov O.V.

NARRATIVE OF STRATEGIC PLANNING IN THE CONTEXT OF THE EVOLUTION ECONOMIC SPACE

Abstract

In the message is considered the current situation in the sphere of creation of regional strategy. The inconsistency and contradictions which have arisen between strategic planning and economical and spatial realities are revealed. The purpose of this research consists in search of the answer to a question: How the region can position itself in the current spatial transformation and how to estimate its consequences? The hypothesis that the structure and nature of growth of economy of the region depends on a spatial provision of the region of rather macroregional economic center and relationship with him is the basis for research, and the strategic contour is determined by uncertainty and risks of economic activity and spatial transformation.

Consequences of spatial transformation are presented on the example of the Northwest federal district. It is shown that capital outflow from regions to the center is promoted institutionally by the established managing order. Considering social consequences, it is established that within the liberal model there is a transformation of the “center periphery system” in the “metropolis colony system”.

The conclusion is drawn that to level system risks and to approve strategy of regions, macroregions and the country it is possible by interface of reproduction cycles which are made of multi-scale chains of transaction, business, production cycles. The conclusion is drawn, that strategy of the region is the choice of a geo-economic vector of development and interface of multi-scale economic cycles in a context of a national security and strategy of the country.

Keywords: Economic space, strategic planning, branch markets, gross accumulation of fixed capital, business cycle, economic rent, transformational and transactional expenses.