

УДК 338.92  
ББК 65.9(2Р)-2

С 904 *Суспицын С.А.* Методы и модели координации долгосрочных решений в системе «национальная экономика – регионы» / под ред. В.В. Кулешова. – Новосибирск: ИЭОПП СО РАН, 2017. – 296 с.

ISBN 978-5-89665-314-1

В монографии обобщены работы автора по стратегическому планированию пространственного развития.

В начале книги обсуждаются теоретические вопросы реформирования экономики, такие как выбор стратегических ориентиров модернизации экономики, стратегии побуждения экономической активности в национальной и региональной экономике, и др. Значительная часть книги посвящена истории, современному состоянию и перспективам развития исследовательского проекта СИРЕНА (Синтез РЕгиональных и НАроднохозяйственных решений), посвященного разработке методологии прогнозирования пространственных систем. Обсуждаются перспективные направления анализа и прогнозирования развития многорегиональной системы РФ с использованием возможностей этого проекта. Достаточно подробно представлена модельно-методическая и программно-информационная платформа построения комплекса иерархических прогнозных расчетов (КИПР), который является расчетным ядром современного этапа развития проекта СИРЕНА. Кроме того, в монографии важное место отведено описанию задач, примеров и опыта стратегирования регионального развития России в целом и отдельных ее регионов.

Книга представляет интерес для специалистов в области стратегического планирования, регионального развития, экономико-математического моделирования пространственных систем.

ISBN 978-5-89665-314-1



УДК 338.92  
ББК 65.9(2Р)-2

© ИЭОПП СО РАН, 2017 г.  
© Суспицын С.А., 2017 г.

## РАЗДЕЛ 4

### ЗАДАЧИ И ПРИМЕРЫ СТРАТЕГИРОВАНИЯ РЕГИОНАЛЬНОГО РАЗВИТИЯ

В разделе представлены методические приемы и опыт использования инструментария проведения долгосрочных прогнозов развития регионов РФ на основе возможностей проекта СИРЕНА. Описаны методические подходы к построению стратегических сценариев долгосрочного развития регионов. Анализируются результаты долгосрочных прогнозов и потенциальные изменения пространственной структуры экономики России в сценарии возможного ее вхождения в число развитых экономик мира. Задающие условия такого сценария использовались при детализации прогнозных расчетов для регионов Сибирского федерального округа. Изложен опыт использования долгосрочных прогнозов при разработке Стратегии развития Сибири.

### МЕТОДИЧЕСКИЕ ПОДХОДЫ К ПОСТРОЕНИЮ СТРАТЕГИЧЕСКИХ СЦЕНАРИЕВ ДОЛГОСРОЧНОГО РАЗВИТИЯ РЕГИОНА<sup>1</sup>

**Обратная взаимосвязь детальности анализа и прогнозных горизонтов.** Общее правило состоит в том, что чем конкретнее рассматривается проблема, явление, событие, тем короче срок обоснованных и достоверных прогнозных оценок их изменения во времени. Так, большинство проектных разработок, вошедших

---

<sup>1</sup> *Суслицын С.А.* Макроэкономические оценки стратегии развития Сибири // Регион: экономика и социология. – 2006. – №4. – С. 3–14.

в банк инвестиционных проектов Стратегии развития Сибири (версия 2005 г.), рассматривались в пределах 2006–2012 гг., малая часть – на горизонте до 2015 г., и абсолютно отсутствовало на момент разработки что-либо определенное в терминах проектных предложений за пределами 2015 г.

С другой стороны, общие методы макроэкономического прогнозирования позволяют делать непротиворечивые суждения об изменении группы корректно отобранных и взаимосвязанных макропоказателей развития крупного региона на достаточно отдаленную перспективу. Туда же можно «дотянуться» и с некоторыми балансами и условиями промежуточного уровня детализации (динамика населения в укрупненной структуре его половозрастных групп, балансы производства и потребления электроэнергии и некоторые другие условия, пропорции и балансы, которые могут быть более точно рассчитаны на менее продолжительные периоды).

Общая взаимосвязь конкретности (детальности) анализа и периода прогнозирования представлены на рис. 4.1.

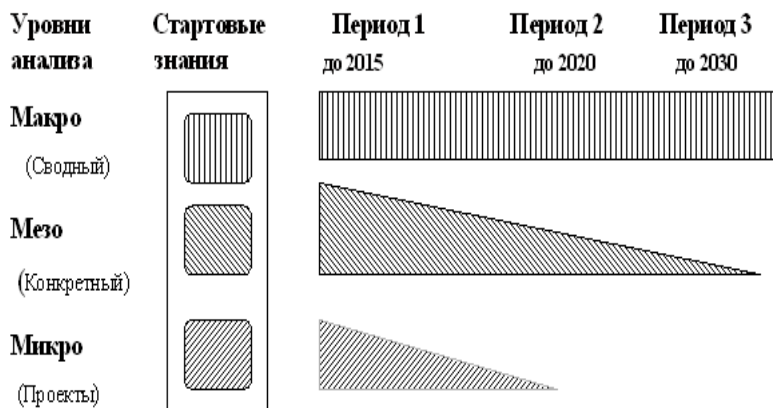


Рис. 4.1. Уровни анализа и прогнозные горизонты

**Ограниченность традиционного сценарного анализа и альтернативная схема.** Достаточно очевидным требованием сценарного анализа является проработанность сценария в разных срезах (в терминах рис. 4.1 – сводном, конкретном и проектном) и более того, согласованность, или, по крайней мере, непротиворечивость их между собой. Методически это нетрудно сделать, если обладать всей необходимой исходной информацией на всех уровнях анализа. Разработанный в этих условиях представительный набор внутренне согласованных сценариев развития региона может быть подвергнут процедурам сравнительного одно- или многокритериального анализа для выбора наилучшего из них. Такая схема разработки стратегии развития региона представлена на рис. 4.2.

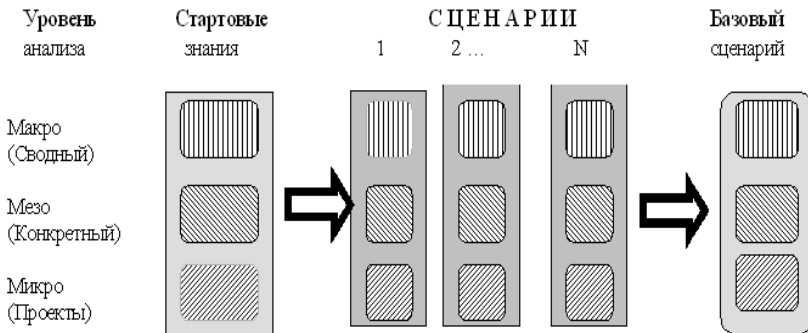


Рис. 4.2. Стратегия развития региона в традиционном сценарном подходе

К сожалению, в реальных условиях стратегического прогнозирования на долгосрочную перспективу такая схема неприемлема, в том числе и по изложенным выше обстоятельствам. Поэтому реальную работу вести лучше по другой схеме, в которой стратегические альтернативы рассматриваются в рамках макроэкономических прогнозов, а отобранный на этом уровне наилучший сценарий уточняется и дополняется проработками следующих уровней анализа (конкретного и проектного) – рис. 4.3.

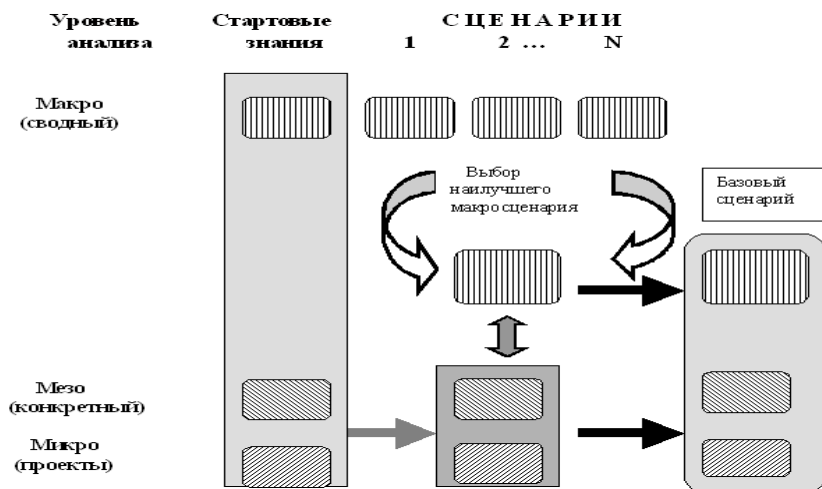


Рис. 4.3. Разработка стратегии региона в альтернативном подходе

**Поле возможных сценариев регионального развития.** Ввиду многообразия внешних условий и их вариаций внутренних предпосылок и целевых установок возможных сценариев развития региона может быть достаточно много. На практике поступают проще, высекая в пространстве сценариев конус наиболее вероятных альтернатив развития и сосредотачивая внимание на его границах, определяя их часто как минимальный и максимальный сценарии, или эволюционный и программный, или инерционный и оптимальный и т.п.

Возможна иная логика выделения конуса возможных сценариев развития региона. Основным понятием в ней является траектория реального развития региона (рис. 4.4, линия A0-A1-A3). Какие бы варианты развития региона не рассматривались, реально состоит лишь одна траектория. Ее положение в будущем размыто, но когда будущее станет настоящим, то достигнутое состояние будет единственным. Альтернативы 2020 г. существуют лишь с позиций 2015 г., но с позиций 2020 г. их нет.

В момент, когда из множества возможных идентифицируется лишь одно, реально осуществившееся состояние, возникает и по-

нимание неиспользуемых возможностей, или потенциально возможного развития. Для 2015 г. это т.М0, показывающая, что реально достигнутое состояние могло бы быть и иным. Для 2020 г. – это М2, для 2030 г. – это М3. Так что кривая М0-М1-М3 – это геометрический образ потенциально возможного уровня развития региона. Эта траектория также носит латентный характер, и каждая ее точка проявляется лишь в момент перехода от будущего к прошлому.

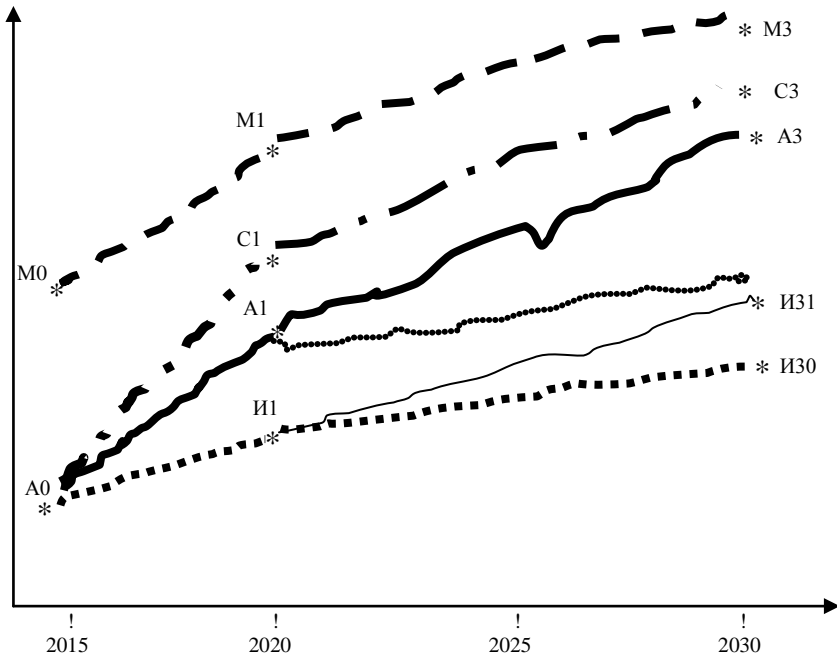


Рис. 4.4. Конус стратегических альтернатив развития региона

Здесь: А0-А1-А3 – траектория реального развития региона; А0-И1-И30 – траектория инерционного развития с переносимыми на прогнозный период условиями ретропериода до 2015 г.; А1-И31 – траектория инерционного развития с воспроизводимыми в прогнозном периоде условиями ретропериода до 2020 г.; А0-С1-С3 – траектория развития в соответствии с основным сценарием Стратегии развития региона; М0-М1-М3 – траектория потенциально возможного развития региона.

Естественно желание приблизить реальные состояния к потенциальным, но проблема в том, что из т.А0 сдвинуться в направлении т.М0 нельзя, так как событие А0 уже произошло и его изменить уже нельзя. Из А0 можно двинуться лишь в направлении М1. И механизмом такого движения являются мероприятия Стратегии развития региона, определенной на рис. 4.4 линией С1-С3. К моменту свершения очередного события мероприятия стратегии, заложенные в прежнем периоде, могут делиться на две группы: одни из них, осуществленные, пополняют возможности реализовавшегося состояния (сдвигая т.А1 в положительный ортант в направлении т.А2 на рис. 4.4); другие, не реализовавшие заложенные в них потенции, аналогичным образом влияют на траекторию потенциальных возможностей (т.М1 относительно т.М0). Таким образом, разумно выбранная стратегия развития региона, т.е. совокупность целенаправленных воздействий на реально достижимые состояния региона, способствует в идеале сближению траекторий реального и потенциального развития региона.

Минимальными границами конуса возможных сценариев регионального развития могут служить инерционные сценарии. Из каждого реального состояния может быть построена своя траектория инерционного развития, воспроизводящая в будущем условия этого состояния. На рис. 4.4 выделены две таких траектории. Одна начинается в 2015 г. с точки А0; вторая – с 2020 г. с т.А1 – реально достижимого состояния в этом году. Итоговым инерционным сценарием будет огибающая частных инерционных траекторий, склеенная из их отдельных участков. На рис. 4.4 это траектория А0-И1-И31. Такой сценарий столь же виртуален, как и сценарий потенциальных возможностей, но в отличие от него он аппроксимируем последовательностью частных инерционных сценариев, и в этом смысле его построение вполне операционально.

## СЦЕНАРНЫЕ УСЛОВИЯ И ДОЛГОСРОЧНЫЕ ПРОГНОЗЫ РАЗВИТИЯ РОССИИ И ЕЕ КРУПНЫХ РЕГИОНОВ<sup>1</sup>

Данный фортсайт-проект направлен на выявление характеристик развития многорегиональной структуры России в условиях одного из вариантов сценария модернизации экономики страны. Концепции долгосрочного развития РФ, активно разрабатываемые в докризисные времена так или иначе искали ответа на вопрос – когда же Россия реально может войти в число развитых стран. Концепция долгосрочного плана развития (ДПР-2020), озвученная осенью 2008 г., была ориентирована на 2020 г.<sup>2</sup> Оценки академика А.Г. Аганбегяна, выполненные в 2009 г., относили достижение этой цели на 2040 г.<sup>3</sup> В наших исследованиях, опубликованных в 2010 г., задача была поставлена так: с какой территориальной структурой Россия может войти в число ведущих стран мира к 2030 г.

Общая схема исследования включала следующие этапы:

1) оценки возможных ситуаций на развитых и развивающихся рынках (межстрановые сравнения в рамках «страновых клубов» G-8 и БРИК);

2) оценки пороговых (минимальных) значений для G-8 и использование их в качестве целевых ориентиров для России;

3) оценки важнейших макроэкономических пропорций, прогнозы сводных параметров и их динамики, расчеты региональных проекций национальных параметров развития.

Прогнозные расчеты проводились в разрезе 30 макрорегионов страны на период до 2030 г. Трансляция целевых условий сценария модернизации экономики на регионы России основывалась на оригинальной методике прогнозных расчетов развития

---

<sup>1</sup> *Суслицын С.А.* Прогнозы и оценки трансформации пространственной структуры экономики РФ на основе комплекса иерархических расчетов развития многорегиональной системы РФ // Регион: экономика и социология. – 2010. – № 3. – С. 3–22.

<sup>2</sup> Материалы к концепции долгосрочного социально-экономического развития Российской Федерации до 2020 г. // URL:[http://www/openbudget.ru](http://www.openbudget.ru) (дата обращения: 18.10.2008).

<sup>3</sup> *Аганбегян А.* Кризис: беда и шанс для России. – М.: – АСТ: Астрель, 2009. – 283 с.



иерархических территориальных структур, содержащей набор процедур межуровневой координации встречных потоков сценарных и прогнозных показателей<sup>1</sup>.

**Международные сравнения как основа задания образа будущего для России.** К 2005 г. отставание России от среднего по «восьмерке» уровня душевого ВВП оценивалось в 2,5 раза (табл. 4.1).

Таблица 4.1

**Валовой внутренний продукт стран G-8  
по паритету покупательной способности  
по результатам международных сопоставлений  
за 2005 г.**

Страна	На душу, долл. США	% к среднему по G-8	% к США
Великобритания	31580	101,2	75,8
США	41674	133,5	100
Германия	30496	97,7	73,2
Франция	29644	95,0	71,1
Япония	30290	97,0	72,7
Италия	27750	88,9	66,6
Канада	35078	112,4	84,2
<b>Россия</b>	<b>11861</b>	<b>38,0</b>	<b>28,5</b>
В среднем	31219	100,0	74,9

Источник: [www.gks.ru/wps/portal/OSI\\_MS#](http://www.gks.ru/wps/portal/OSI_MS#) (дата обращения: 29.04.2010).

Преодоление этого отставания не представляли нереальной задачей. Определенный оптимизм внушали итоги развития России и остальных стран G-8 в последние годы, когда темпы роста экономики России в 3–4 раза превосходили средние по G-8 темпы развития (табл. 4.2).

<sup>1</sup> Методика и примеры ее использования описаны в разд. 3 данной монографии.

Таблица 4.2

**Среднегодовые темпы прироста по странам G-8 в 2001–2007 гг., %**

Страна	ВВП	Основной капитал	Промышленность	Оборот розничной торговли
Великобритания	2,1	3,8	-0,6	4,4
Германия	1,2	0,3	2,6	-0,1
Италия	0,4	1,9	0,1	-1,0
Канада	1,6	5,7	0,6	3,9
США	1,4	1,4	1,0	1,8
Франция	1,1	3,1	0,6	3,2
Япония	1,5	-0,1	1,2	-0,1
<b>Россия</b>	<b>7,1</b>	<b>12,6</b>	<b>5,8</b>	<b>12,2</b>
В целом по G-8	2,3	3,4	1,8	3,2

Источник: [www.gks.ru/wps/portal/OSI\\_MS#](http://www.gks.ru/wps/portal/OSI_MS#) (дата обращения: 29.04.2010).

На развивающихся рынках в этом периоде отмечались более высокие темпы роста. Так, среднегодовой прирост ВВП в странах БРИК (Бразилия, Россия, Индия, Китай) в 2001–2007 гг. составил 7,5%, в том числе в Бразилии – 1,5%, в России – 7,1%, в Индии – 6,0% и Китае – 7,5%. При этом по душевым показателям Россия лидировала в этом клубе достаточно заметно (табл. 4.3).

Таблица 4.3

**Производство ВВП в странах БРИК в 2005 г. (по ППС)**

Страна	На душу, долл. США	% к среднему	% к США
Бразилия	8596	214,4	20,6
<b>Россия</b>	<b>11861</b>	<b>295,8</b>	<b>28,5</b>
Индия	2126	53,0	5,1
Китай	4091	102,0	9,8
В среднем	4010	100,0	9,6

Источник: [www.gks.ru/wps/portal/OSI\\_MS#](http://www.gks.ru/wps/portal/OSI_MS#) (дата обращения: 29.04.2010).

Таким образом, по основному индикатору международных сравнений – душевому ВВП – в обоих клубах (G-8 и БРИК) Россия занимала крайние позиции (снизу – со значительным отставанием в G-8 и сверху, с заметным опережением, в БРИК).

**Образ будущего для страновых клубов и России.** Достаточно вероятно, что, преодолев последствия мирового финансового и экономического кризиса, уточнив приоритеты и цели развития, обновив и укрепив механизмы обеспечения устойчивого экономического роста, большинство стран мира могут вернуться к темпам развития, уже продемонстрированным ими в предыдущие годы. В частности, в целом для стран G-8, как видно из табл. 4.2, достаточно вероятны следующие среднегодовые оценки прироста: по ВВП – 2–3%, по основному капиталу – 3–4%, по промышленности 1,5–2,5%.

Для стран БРИК также вполне вероятно сохранение темпов прироста ВВП (на уровне 6–8%).

Такие ожидания диктуют для России с ее амбициями стать полноценным членом клуба G-8 необходимость более высоких параметров экономического роста. Большинство стран «восьмерки» (кроме России) имеют долю в совокупном ВВП близкую доле в численности населения (табл. 4.4).

*Таблица 4.4*

**Удельный вес стран G-8 в совокупном ВВП 2005 г., % к итогу**

Страна	В ВВП	В численности населения
США	45,9	34,3
Великобритания	7,0	7,0
Германия	9,3	9,5
Франция	6,9	7,3
Япония	14,3	14,8
Италия	6,0	6,8
Канада	4,3	3,7
Россия	6,3	16,6

*Источник:* расчеты автора.

Считая эти пропорции достаточным признаком принадлежности элитарному клубу G-8, можно легко рассчитать, что Россия достигнет их к 2030 г. при среднегодовых темпах роста ВВП 6,6–7,6%, отвечающих вилке в 2–3% прироста совокупного ВВП по G-8 в целом. При этом сохранятся позиции России и среди стран БРИК, для которых вероятная средняя оценка среднегодового прироста в 6–8%, продолжающая тенденции 2001–2007 гг., не представляется чрезмерной. Доля России по ВВП в БРИК, с 15,5 в 2005 г. может измениться до 17,1–14,1% к 2030 г.

Используя полученные оценки роста экономики России и опираясь на прогнозы численности населения и его трудоспособной части к 2030 г.<sup>1</sup>, можно оценить необходимый уровень роста производительности труда в экономике России за этот период – в 3,6–4,1 раза.

**Прогноз сводных параметров развития России, отвечающий мировым тенденциям.** В анализируемом сценарии развития экономики России, опираясь на отмеченные тенденции мирового развития и стратегические цели вхождения в элитарный клуб G-8, другие сценарные условия (снижение материалоемкости, рост доли накопления в ВВП, сдвига структуры экономики в направлении роста внутреннего рынка, обрабатывающих производств, услуг и др.) определялись в процессе поиска определенного равновесия между возможностями экономики России в стартовом периоде прогноза и «лучшими образцами, достигнутыми странами-эталоном». С использованием сводной макроэкономической модели РФ (модели верхнего уровня модельного комплекса СИРЕНА-3) в этих условиях были получены следующие оценки роста основных параметров российской экономики на период до 2030 г.: ВВП (6,6–7,6), инвестиции в основной капитал (7,9–9,0), обрабатывающая промышленность (6,0–7,0) и др., (рис. 4.5).

---

<sup>1</sup> Демографический прогноз, выполненный Государственным Агентством по статистике РФ в трех вариантах (оптимистическом, умеренном, пессимистическом), сдержанно оценивает возможности экстенсивного роста к 2030 г. численности населения и трудового потенциала в стране в целом – до 5% по сравнению с 2010 г., // [www.gks.ru/free.doc/new\\_ste/population/demo/progn1.htm](http://www.gks.ru/free.doc/new_ste/population/demo/progn1.htm) (дата обращения: 29.04.2010).

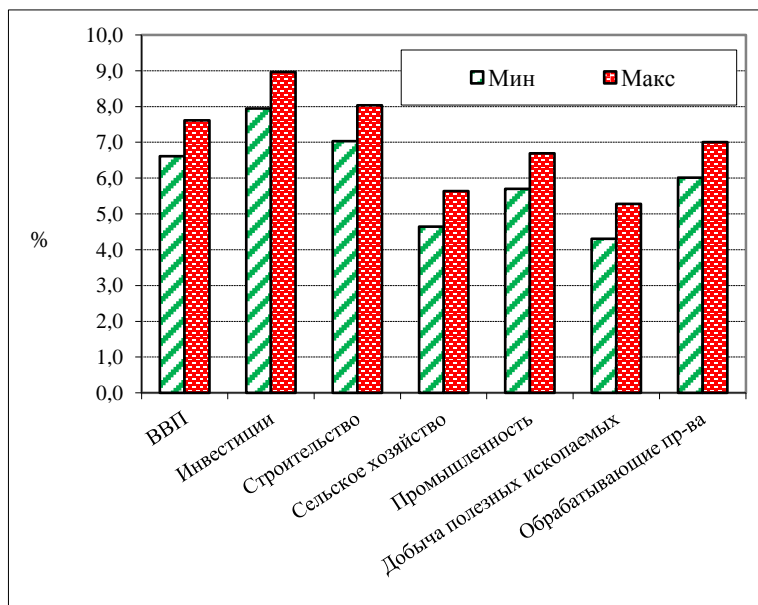


Рис. 4.5. Среднегодовые темпы прироста в 2011–2030 гг. показателей развития РФ по вариантам роста ВВП в G-8

В течение рассматриваемого периода темпы роста российской экономики различны (рис. 4.6). На первом этапе (2011–2015 гг. и частично 2016–2020 гг.) они заметно превышают среднепериодные, что может быть объяснено, с одной стороны, сравнительно низкой базой 2010 г., возможностями роста, возникшими в силу возвращения спроса, упавшего в период мирового кризиса 2008–2009 гг., и с другой стороны, повышенной эффективностью политики модернизации устаревшего производственного аппарата. Такие резервы роста будут со временем сокращаться, но экономика России заметно увеличит свои масштабы, и во второй половине периода (2021–2030 гг.) ее рост все более будет определяться мировыми тенденциями технологического обновления и инновационного развития, может быть, еще с недостаточно насыщенным спросом на такие преобразования.

Вместе с тем максимальный вариант возможного развития стран G8 (предполагаемый в среднегодовом исчислении на уровне 3%) ставит перед Россией практически непосильные задачи, по крайней мере, в первом периоде 2011–2015 гг. – выйти на среднегодовой прирост по ВВП на уровень 12% (рис. 4.6). Но только в этом случае стратегическая задача стать полноценным участником клуба G8 будет решена к 2030 г.

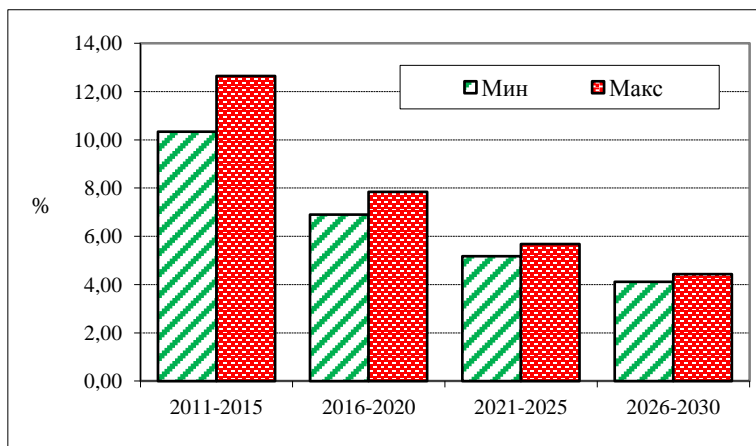


Рис. 4.6. Динамика среднегодовых темпов прироста ВВП России по вариантам развития G8

Важными качественными характеристиками экономики являются показатели ее отклика на рост факторов производства. Один из таких показателей, – коэффициент эластичности ВВП по капиталу, представлен на рис. 4.7. Из него видно, что в первом периоде (2011–2015 гг.), в котором совмещаются задачи восстановительного и технологического роста, предельная относительная отдача капитала растет и достигает максимума, после которого стабильно сокращается под сдерживающим воздействием другого лимитирующего фактора – труда, скромные возможности роста которого (в пределах 5% к концу периода) не перекрываются ростом производительности труда, индуцируемым ростом капитала.

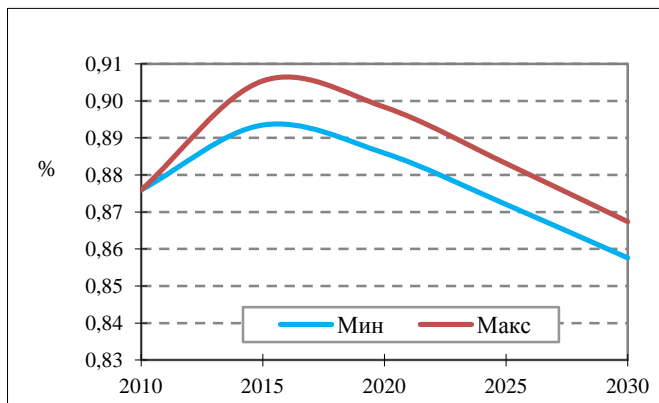


Рис. 4.7. Эластичность ВВП России по капиталу по вариантам прогноза G-8

Тем не менее начиная с 2015 г. эластичность ВВП по труду в обоих вариантах прогноза возрастает (рис. 4.8). Но на этапе восстановительного роста и начальных мероприятий по модернизации экономики рост капитала по сравнению с ростом ресурсов труда обеспечивает более высокие темпы прироста ВВП.

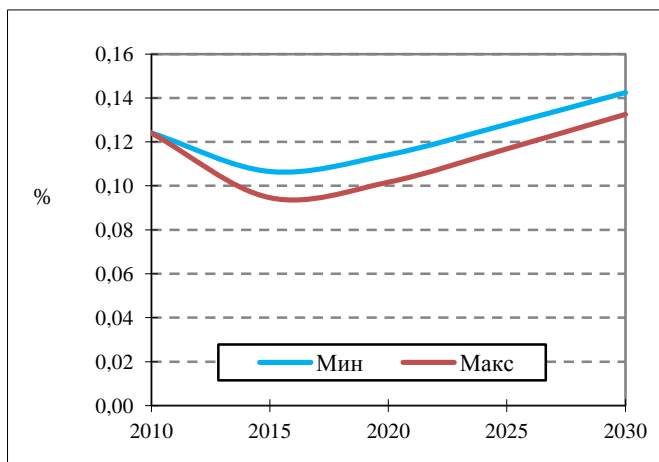
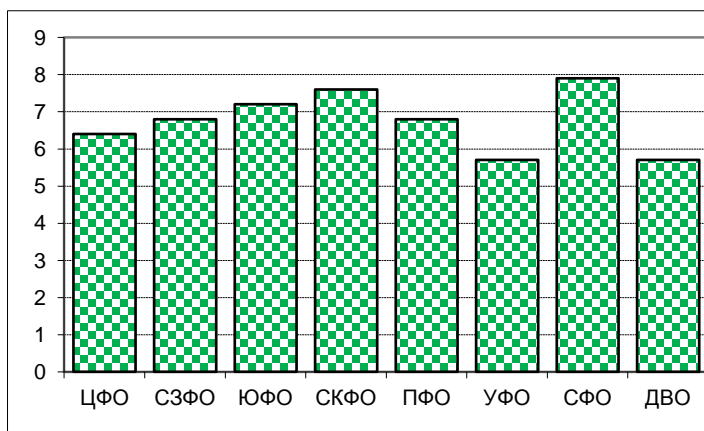


Рис. 4.8. Эластичность ВВП России по труду по вариантам прогноза G-8

**Пространственная разверстка сводных прогнозов развития экономики России.** На следующих этапах, детализирующих в территориальном разрезе сводные сценарные условия и прогнозные оценки, расчеты проводились для установок и условий минимального сценария развития страновых клубов (G-8 и БРИК). На 2-м уровне комплекса иерархических прогнозов КИПР (макромодели федеральных округов) были рассчитаны сводные показатели развития федеральных округов (примеры оценок в целом за период приведены на рис. 4.9 и 4.10).



*Рис. 4.9.* Среднегодовые темпы прироста ВВП по федеральным округам в 2011–2030 гг.

Сценарными условиями для моделей федеральных округов являлись: производительность труда, доля накопления основного капитала, доля оплаты труда в ВРП, материалоемкость и др. Их конкретные значения определялись в рекуррентных расчетах по годам прогнозного периода. Для очередного расчетного периода находился разумный компромисс (равновесие) между диктуемой верхним уровнем структурной политикой (значениями структурных параметров) и реальными возможностями макрорегионов, определялись значения структурных параметров для федеральных округов, производились расчеты основных показателей их развития, и цикл расчетов повторялся для следующего расчетного периода.



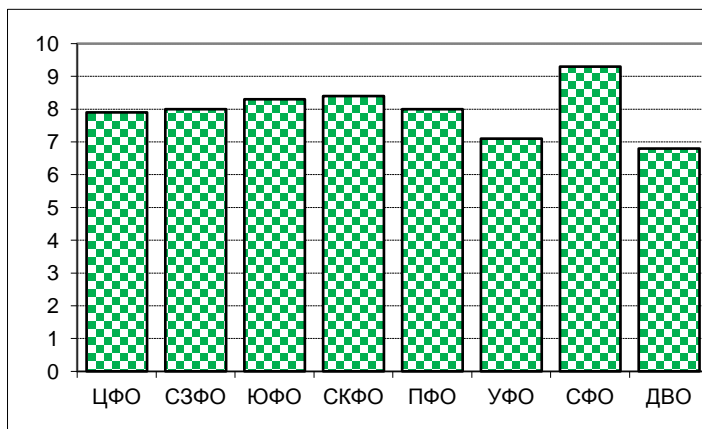


Рис. 4.10. Среднегодовые темпы роста инвестиций в основной капитал по федеральным округам в 2011–2030 гг., %

В результате расчетов по рассматриваемому сценарию федеральные округа разбиваются на три группы. Близкими среднероссийскому уровню ожидаются темпы развития Центрального, Северо-Западного и Приволжского округов. Точнее, в силу того что здесь сосредоточен основной экономический потенциал страны, динамика сводных показателей в большей мере коррелирует с динамикой ВРП этих районов. В группе аутсайдеров роста оказались Уральский и Дальневосточный округа. Заметно выше среднего темпы роста Южного, Северо-Кавказского и Сибирского округов. Такой результат – это следствие работы использованного алгоритма расчета равновесной системы сценарных параметров национального и регионального уровней.

Поиск компромисса между сложившейся структурой экономик регионов и задающими условиями для страны в целом в каждом временном цикле все более «сдвигает» структурные региональные параметры в направлении к желаемым структурам. Ожидаемым общим итогом таких трансформаций явилось устойчивое снижение уровня межрегиональной дифференциации, измеренного в табл. 4.5 отношением максимальных к минимальным значениям индикаторов по федеральным округам.

Межрегиональные различия сократятся к 2030 г. на 44% по душевому ВРП, на 27% – по душевым инвестициям, на 32% – по заработной плате.

Таблица 4.5

**Динамика межрегиональных различий основных индикаторов развития по федеральным округам макс/мин, раз**

Индикатор	2010	2015	2020	2025	2030
Душевой ВРП	7,70	6,54	5,97	5,61	5,36
Душевые инвестиции	3,12	2,76	2,60	2,51	2,45
Производительность труда	6,23	5,29	4,83	4,53	4,33
Средняя зарплата	2,10	1,78	1,64	1,61	1,59

**ДЕТАЛИЗАЦИЯ ПРОГНОЗОВ  
ПО СИБИРСКОМУ ФЕДЕРАЛЬНОМУ ОКРУГУ**

На следующем этапе иерархических расчетов сводные прогнозы по Сибирскому федеральному округу были адресно детализированы на четыре макрорегиона: ЮгЗС1, в который включены Республика Алтай, Алтайский край, Новосибирская и Кемеровская области; ЮгЗС2 – Кемеровская и Томская области; АЕР – республики Тыва и Хакасия, Красноярский край; БайкРег – Республика Бурятия, Забайкальский край, Иркутская область (табл. 4.6).

Таблица 4.6

**Рост макрорегионов Сибирского федерального округа к 2030 г.  
по сравнению с 2010 г., раз**

Показатель	СФО	ЮгЗС1	ЮгЗС2	АЕР	БайкРег
1	2	3	4	5	6
Средняя зарплата	4,6	5,5	4,1	3,9	4,4
ВРП	4,5	5,5	4,1	3,9	4,4
Инвестиции в основной капитал	5,9	7,3	5,2	5,1	5,6
В том числе за счет бюджетных средств	5,7	6,8	4,8	4,6	5,2

ЧАСТЬ I

1	2	3	4	5	6
Строительство	4,9	6,0	4,3	4,2	4,6
Сельское и лесное хозяйство, охота, рыболовство и рыбоводство	2,8	3,2	2,4	2,3	2,6
Промышленность	3,8	4,6	3,4	3,2	3,7
В том числе обрабатывающие производства	3,9	4,7	3,6	3,3	3,8

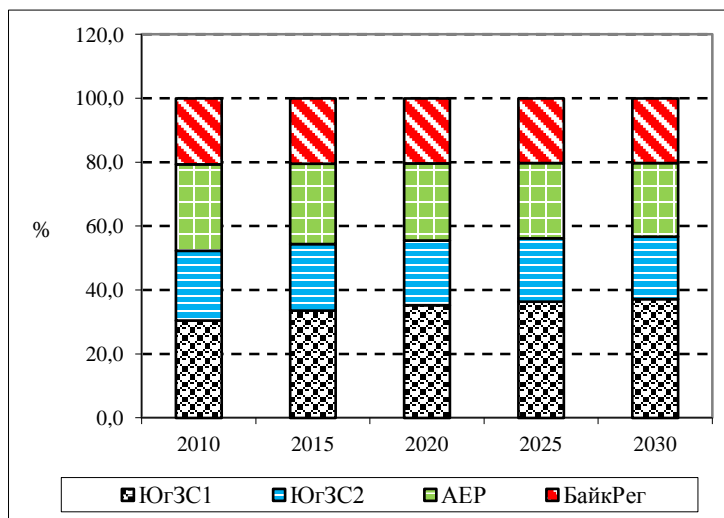


Рис. 4.11. Структура ВРП Сибири по макрорегионам

Расчеты проводились по схеме, аналогичной использованной на предыдущем шаге иерархических прогнозов. Задающими условиями к прогнозам были сводные оценки структурных параметров и основных показателей развития Сибирского федерального округа. Сибирские макрорегионы оказались в разной степени готовности к масштабным структурным изменениям, фиксированным в заданных сценарных условиях для федерального округа в целом (рис. 4.11). Быстрее других растет макроре-

гион ЮгЗС1, характеризующийся уже на старте прогнозов и большей плотностью системы расселения, и более высокой инфраструктурной освоенностью неурбанизированной части территории, и относительно благоприятными природно-климатическими условиями, а, следовательно, и агропромышленным потенциалом, и большей отраслевой диверсификацией экономики с упором на сектор обрабатывающих производств, и большую готовность к переходу на инновационный путь развития.

Данные обстоятельства обусловили эндогенно определяемую повышенную и возрастающую долю этого макрорегиона в совокупных инвестициях в основной капитал по федеральному округу в целом (табл. 4.7).

Таблица 4.7

**Динамика структуры инвестиций по макрорегионам  
Сибирского федерального округа в 2010–2030 гг.**

Инвестиции	2010	2015	2020	2025	2030
ЮгЗС1	29,1	32,2	33,9	35,1	36,1
ЮгЗС2	25,1	23,8	23,0	22,5	22,0
АЕР	20,0	18,7	18,0	17,5	17,2
БайкРег	25,9	25,4	25,1	24,9	24,7

Высокий достигнутый уровень использования ресурсного потенциала (экспертно оцениваемый вблизи потенциально возможного) макрорегионов ЮгЗС2 (Кемеровская и Томская области) и АЕР (Красноярский край, Тыва и Хакасия), утяжеленная в силу этого отраслевая структура экономики – оказали сдерживающее влияние на параметры экономического роста этих макрорегионов (см. табл. 4.6, 4.7). Для Байкальского макрорегиона характерны промежуточные темпы роста, близкие к средним по Сибирскому федеральному округу в целом.

Общим итогом неравномерности развития макрорегионов Сибирского федерального округа является снижение межрегиональных различий, выражаемое в сближении основных индикаторов (реальной зарплаты, душевого ВРП, душевых инвестиций и др.), рис. 4.12–4.14.

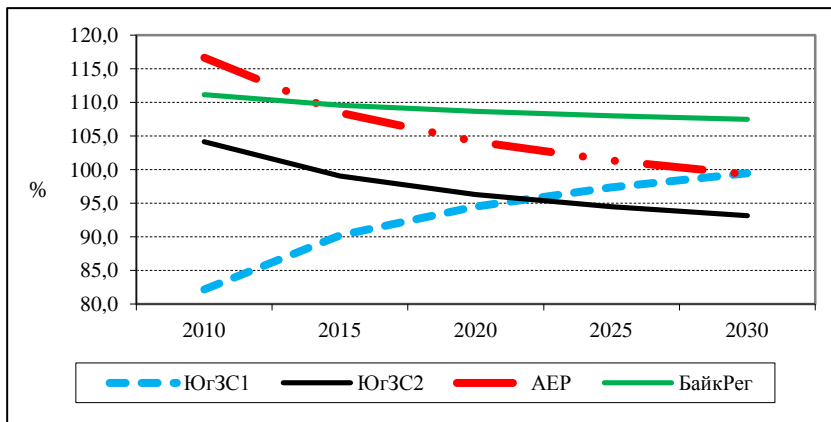


Рис. 4.12. Динамика реальной зарплаты по макрорегионам, % к СФО

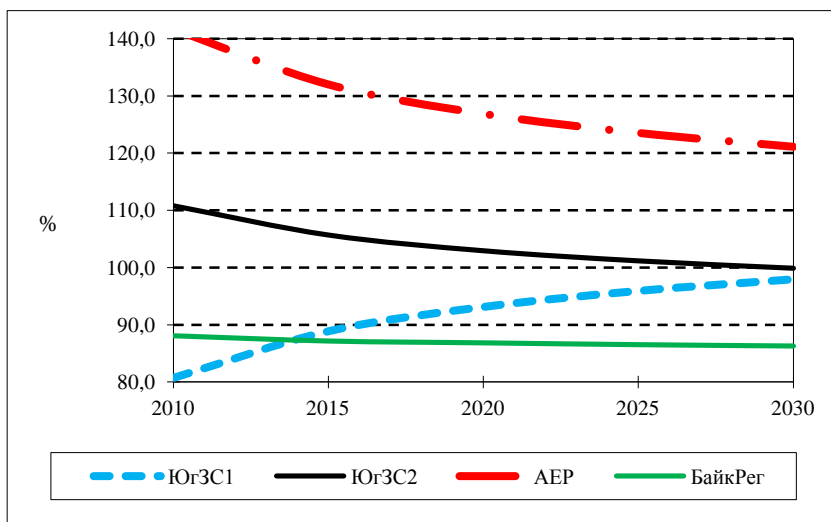


Рис. 4.13. Динамика душевого ВРП по макрорегионам, % к СФО

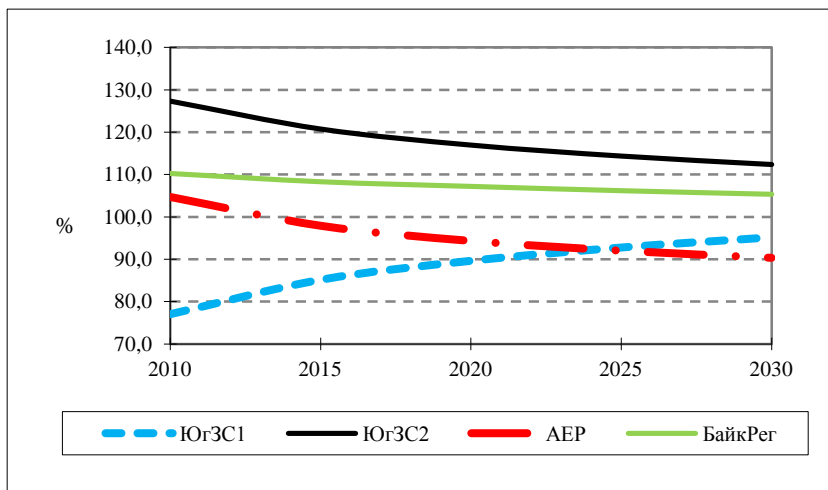


Рис. 4.14. Динамика душевых инвестиций по макрорегионам, % к СФО

Таблица 4.8

**Динамика удельного веса макрорегиона ЮгЗС1  
в Сибирском федеральном округе, %**

ЮгЗС1	2010	2015	2020	2025	2030
Средняя зарплата	82,2	90,2	94,5	97,3	99,5
Услуги	34,5	37,5	39,0	39,9	40,5
ВРП	30,5	33,6	35,3	36,3	37,2
Инвестиции в основной капитал	29,1	32,2	33,9	35,1	36,1
Промышленность	29,0	32,2	33,9	35,0	35,7
Сельское и лесное хозяйство, охота, рыболовство и рыбоводство	50,2	53,7	55,4	56,5	57,3

Особую роль в развитии Сибирского федерального округа предстоит сыграть макрорегиону ЮгЗС1 (Алтайский край, Новосибирская и Омская области, Республика Алтай). Его удельный вес в округе стабильно растет (табл. 4.8). Рост экономики

позволил приблизить к средней по округу уровень заработной платы. Еще более заметен вклад в развитие сельского хозяйства. С использованием процедур RAS получены оценки развития бюджетной сферы, в частности динамики занятости и средней зарплаты бюджетников, инвестиций за счет бюджетов всех уровней (табл. 4.9).

Таблица 4.9

**Удельный вес бюджетной сферы в экономике макрорегиона ЮгЗС1, %**

Показатель	2010	2015	2020	2025	2030
Численность занятых	30,4	30,1	29,9	29,7	29,6
Зарплата бюджетников	81,3	84,6	87,6	90,2	92,4
Инвестиции за счет бюджетов всех уровней	39,9	43,3	45,2	46,6	47,7

**ИСПОЛЬЗОВАНИЕ ДОЛГОСРОЧНЫХ ПРОГНОЗОВ ПРИ РАЗРАБОТКЕ СТРАТЕГИИ РАЗВИТИЯ СИБИРИ**

Исследователи давно и продуктивно занимались и продолжают заниматься социально-экономическими проблемами развития Сибири. Наибольшие научные заделы накоплены в Сибирском отделении РАН и использовались при разработке Стратегии развития Сибири<sup>1</sup>. Только в последние годы было

<sup>1</sup> Так, итоги научных исследований последнего десятилетия обобщены в целом ряде крупных монографий: Стратегия социально-экономического развития Сибири: научные основы и начало реализации. В кн. «Стратегии макрорегионов России: методологические подходы, приоритеты и пути реализации». Под ред. А.Г. Гранберга. – М.: Наука, 2004. – 720 с.; Сибирь в первые десятилетия XXI века. Отв. ред. В.В. Кулешов. – Новосибирск: Изд-во ИЭОПП СО РАН, 2008. – 788 с.; От идеи Ломоносова к реальному освоению территорий Урала, Сибири и Дальнего Востока. Под общ. ред. А.И. Татаркина, В.В. Кулешова, П.А. Минакира; РАН, УрО, Ин-т экономики. – Екатеринбург, 2009. – 1227 с.; Экономика Сибири: стратегия и тактика модернизации. Отв. ред. А.Э. Конторович, В.В. Кулешов, В.И. Суслов. М.: Изд-во Анкил, 2009. – 320 с.; Оптимизация территориальных систем. Под ред. С.А. Суспицына / ИЭ ОПП СО РАН, Новосибирск, 2010. – 632 с.

разработано несколько последовательно углубляемых версий (варианты 2002, 2005, 2010 годов)<sup>1</sup>. В них отражен генезис многолетних исследований, уроки социально-экономических трансформаций, поиск новых подходов для гармоничного развития макрорегиона в системе национальной и мировой экономики. Основные направления развития Сибири, включая различные сценарии будущего, рассматриваются во взаимосвязи с общероссийской стратегией. Важное место отводится созданию нового экономического механизма природопользования (особенно распределению природной ренты), регулированию внешнеэкономической деятельности, стимулированию инноваций, совершенствованию федеративных отношений.

В 2005 г. по инициативе Полномочного представителя Президента РФ в Сибирском федеральном округе в ИЭОПП СО РАН был выполнен цикл исследований социально-экономического развития Сибири, уточняющих и развивающих основные положения Стратегии развития Сибири, подготовленные в 2001 г. силами СО РАН и Аппарата Полномочного представителя<sup>2</sup>, согласованный с МЭРТ РФ вариант которой был принят и утвержден Правительством РФ в 2002 г. (Распоряжение №765-р от 7 июня 2002 г.).

Вариант Стратегии Сибири 2005 г. в ее научно-методическом изложении представлен по основным разделам в серии публикаций в журнале «Регион: экономика и социология» в 2005–2006 гг. Главные продвижения этого варианта Стратегии состоят в ее наполнении большим числом значимых инвестиционных проектов по всем приоритетным направлениям развития сибирской экономики, а также в расчетах набора макроэкономических показателей в разных вариантах развития Сибири, и в том числе оценок общей результативности реализации Стратегии. В процессе этих расчетов был решен ряд но-

---

<sup>1</sup> Хронология формирования и реализации этих версий Стратегии Сибири описана в монографии «Сибирь в первые десятилетия XXI века», 2008, с. 76–82.

<sup>2</sup> Добрецов Н.Л., Канторович А.Э., Коржубаев А.Г. и др. Научные основы стратегии социально-экономического развития Сибири // Регион: экономика и социология. – 2001. – №4. – С. 35–99.



вых методических задач, обобщение которых и изложено в данном пункте<sup>1</sup>.

**Оценки стартового положения регионов Сибири.** По состоянию на 2005 г. в Сибири выделялись три группы регионов:

– регионы с относительно высокой плотностью населения, вполне диверсифицированной экономикой и сравнительно высоким уровнем развития инфраструктуры и освоенности территории (Алтайский край, Новосибирская и Омская области). Здесь сосредоточен основной научно-образовательный и аграрный потенциал, перерабатывающий сектор промышленности Сибири;

– освоенные районы ресурсодобывающей направленности с очаговым характером расселения, относительно высоким уровнем развития промышленности и ее ресурсных отраслей и имеющие ярко выраженную специализацию (Кемеровская, Томская, Иркутская области, Красноярский край, Республика Хакасия). Здесь формируются основные источники доходов бюджетной системы РФ;

– малоосвоенные территории с низким уровнем социально-экономического развития (Республика Алтай, Республика Бурятия, Республика Тыва, Читинская обл., национальные автономии).

Как и для России в целом, в Сибири велики различия между отдельными ее регионами, определяемые пространственной неоднородностью распределения природных богатств, плотности расселения, структурой и уровнем развития экономики. Эти различия порождают разрывы в уровнях развития сибирских регионов по душевому ВРП – в 3,6 раза; по среднемесячным душевым доходам населения – 1,9 раза; по бюджетной обеспеченности – в 2,6 раза; по инвестициям на душу населения – в 8,4 раза (табл. 4.10). Отраслевая структура экономики Сибирского федерального округа заметно различается по основным макрорегионам Сибири (табл. 4.11).

<sup>1</sup> Сулов В.И. Суспицын С.А. Стратегия развития Сибири: макроэкономическая и территориальная проекция // Регион: экономика и социология. – 2005. – №4. – С. 77–92; Суспицын С.А. Макроэкономические оценки Стратегии развития Сибири // Регион: экономика и социология. – 2006. – №4. – С. 3–14.

Таблица 4.10

**Основные показатели развития регионов  
Сибирского федерального округа в 2003 г.**

Регионы	Численность населения, на 1.01.2004, тыс. чел.	Душевой ВРП, тыс. руб./чел.	Инвестиции в основной капитал на душу, тыс. руб./чел.	Среднемесячные душевые доходы населения, тыс. руб./чел.	Бюджетная обеспеченность, тыс. руб./чел.	Региональная окупаемость инвестиций, лет
Республика Алтай	203	38,3	7,1	4,1	20,8	6,1
Алтайский край	2583	34,9	5,3	2,8	8,0	4,7
Кемеровская обл.	2872	57,7	10,7	4,8	10,6	4,9
Новосибирская обл.	2673	62,9	8,5	3,6	10,9	4,0
Омская обл.	2059	61,0	8,6	4,4	9,6	4,9
Томская обл.	1041	99,6	21,1	5,1	13,6	4,1
Республика Бурятия	974	48,0	9,4	3,8	13,2	5,1
Республика Тыва	307	27,0	2,5	2,8	17,1	5,8
Республика Хакасия	543	53,8	6,6	3,5	9,9	5,0
Красноярский край	2942	96,0	11,5	5,4	18,0	3,8
Иркутская обл.	2561	69,1	8,1	4,2	11,4	5,6
Читинская обл.	1144	48,6	9,6	3,1	15,0	3,7

Таблица 4.11

**Структура макрорегионов\* Сибирского федерального округа  
в 2003 г.**

Показатель	СФО	Сибирь1	Сибирь2	Сибирь3	Сибирь4
Промышленность	32,2	18,0	37,5	43,7	18,8
В том числе ТЭК	8,6	4,2	21,5	5,7	5,4
Металлургический комплекс	13,7	1,8	9,3	27,3	6,1
Лесной комплекс	1,6	0,5	0,4	3,4	0,9
Остальная промышленность	8,3	11,5	6,4	7,2	6,6
Транспорт и связь	10,9	9,7	9,8	10,0	21,3
Прочие отрасли народного хозяйства	56,9	72,3	52,7	46,3	59,9

\*В макрорегион Сибирь1 включены Республика Алтай, Алтайский край, Новосибирская и Омская области; Сибирь2 – Кемеровская и Томская области; Сибирь3 – Республика Хакасия, Красноярский край и Иркутская обл.; Сибирь4 – республики Бурятия, Тыва и Читинская обл.

В силу разной структуры и уровня развития экономики регионы Сибири по-разному откликаются на осваиваемые в них инвестиции. Сводные оценки региональной окупаемости инвестиций, т.е. срока получения равновеликого им прироста ВРП, колеблются от 3,7–3,8 лет (Читинская обл., Красноярский край) до 5,8–6,1 лет (Республика Тыва, Республика Алтай)<sup>1</sup>. Инвестиционно привлекательными являются регионы с более коротким сроком региональной окупаемости. Территориальное распределение основных ресурсных проектов Стратегии и интересов потенциальных инвесторов подчинено этой закономерности.

<sup>1</sup> *Сустицын С.А.* Восприимчивость региональных экономик к инвестициям в основной капитал // Регион: экономика и социология. – 2005. – №4. – С. 208–215.

**Макроэкономические оценки развития Сибирского федерального округа при реализации Стратегии.** Выполненные в 2004–2005 гг. расчеты на период до 2020 г. позволили сделать ряд выводов о масштабах развития экономики Сибири и изменении ее отраслевой и территориальной структуры.

**Оценки ВРП.** Экономика СФО несмотря на ее более тяжелую отраслевую структуру (большой вес сырьевых отраслей) будет развиваться в соответствии с общими тенденциями социально-экономического развития РФ, связанными с более быстрым ростом производства услуг и продукции обрабатывающих отраслей промышленности. Эти тенденции сохранятся в несколько более ослабленном виде и в результате реализации пакета проектов, предлагаемых в Стратегии, большая часть которых относится к ресурсным отраслям. Во внепроектной части экономики СФО доля ВРП сырьевых отраслей снизится с 23,9% в 2005 г. до 15,7% к 2020 г. Доля сферы услуг возрастет примерно на 10% (в табл. 4.12 рыночные и нерыночные услуги отражены в позиции «Прочие отрасли народного хозяйства» и «Транспорт и связь»).

Таблица 4.12

**Динамика структуры ВРП СФО в 2003–2020 гг., % к итогу**

Показатель	2003	2005	2010	2015	2020
1	2	3	4	5	6
<b>Внепроектная часть СФО</b>					
Промышленность	32,2	31,5	29,2	26,7	24,2
В том числе ТЭК	8,6	8,2	7,4	6,4	5,4
Металлургический комплекс	13,7	13,2	11,4	9,6	7,7
Лесной комплекс	1,6	1,6	1,7	1,8	1,9
Прочие отрасли промышленности	8,3	8,4	8,6	8,9	9,2
Транспорт и связь	10,89	10,6	10,8	10,9	10,7
Прочие отрасли народного хозяйства	56,89	57,9	60,0	62,4	65,1

1	2	3	4	5	6
<b>СФО с учетом проектов Стратегии</b>					
Промышленность	32,2	31,5	30,2	28,9	26,8
В том числе ТЭК	8,6	8,2	8,0	8,2	7,9
Металлургический комплекс	13,7	13,2	12,0	10,4	8,3
Лесной комплекс	1,6	1,6	1,7	1,6	1,7
Прочие отрасли промышленности	8,3	8,4	8,6	8,7	9,0
Транспорт и связь	10,9	10,6	11,2	11,7	11,7
Прочие отрасли народного хозяйства	56,9	57,9	58,6	59,4	61,5

Реализация проектов Стратегии двояко влияет на структуру производства добавленной стоимости. С одной стороны, под их воздействием доля промышленности в ВРП относительно стабилизируется. С другой – эти проекты мультиплицируют развитие сферы услуг и обрабатывающих отраслей, что оказывает повышающее влияние на развитие этих отраслей. Совместное воздействие этих факторов таково, что особенностью варианта развития СФО в границах, задаваемых мероприятиями Стратегии и развитием внепроектной части СФО, является сочетание двух обычно противоположных тенденций – масштабного развития промышленности и еще более быстрого роста производства рыночных и нерыночных услуг, проявляемое, в конечном счете, в более умеренном, чем в России в целом, смещении соотношения в производстве товаров и услуг в пользу последних.

Основное назначение Стратегии и предложенного в ней пакета проектов состоит в резком ускорении темпов социально-экономического развития Сибири и осуществлении структурной перестройки ее экономики. Вне установок и мероприятий Стратегии экономика СФО вполне способна развиваться достаточно устойчиво и во вполне рыночных тенденциях с темпами прироста на уровне 4–5%. Весь вопрос в цене времени. Удвоение ВРП

за десятилетний период не может быть достигнуто ни в один из периодов, 2003–2013 гг., 2005–2015 гг. или 2010–2020 гг. Задачи модернизации экономики, роста обрабатывающих отраслей, создание современной инфраструктуры и сферы услуг отодвигалась в этом случае на достаточно далекий срок.

Мероприятия Стратегии и реализация пакета масштабных проектов кардинально меняли ситуацию. В основной период реализации Стратегии – до 2015 г. – ведущие отрасли экономики Сибири получали мощные импульсы экономической активности, кратно увеличивая темпы прироста ВРП. В целом по СФО среднегодовой прирост ВРП за период 2006–2020 гг. мог составить величину не менее 7%, в том числе в 2006–2010 гг. – 7,0%, 2011–2015 гг. – 7,9%, за пределами 2015 г. – на уровне 6,1%.

**Оценки эффективности мероприятий Стратегии.** Суммарные инвестиции по всем проектам Стратегии оценивались на уровне 84 млрд долл. Ожидаемый прирост ВРП от реализации этого пакета проектов мог составить до 16 млрд долл., что означает вполне приемлемую оценку среднего срока региональной окупаемости инвестиций в 5 лет, или средней рентабельности в 20%. Кроме прямых эффектов проекты Стратегии порождали дополнительные эффекты, обусловленные ростом экономической активности в ряде смежных отраслей, территориально или технологически близких каждому из этих проектов, прежде всего это в сфере услуг, на транспорте, в торговле, строительстве, в отдельных отраслях обрабатывающей промышленности, в малом бизнесе.

Таблица 4.13

#### Вклад Стратегии в развитие Сибирского федерального округа

Показатель	2010	2015	2020
ВРП СФО без проектов Стратегии, млрд руб.	1753,8	2225,6	2914,4
ВРП СФО с проектами Стратегии, млрд руб.	2006,7	2933,0	3938,0
Прирост ВРП, млрд руб.	252,9	707,4	1023,6
Вклад Стратегии в развитие СФО, %	12,6	24,1	26,0

Общий эффект Стратегии, выражаемый приростом ВРП за счет реализации пакета предложенных проектов, а также ускорения развития внепроектной части экономики, уже в 2010 г. мог составить до 12,6% общего объема ВРП округа с ростом его до 24,1% к 2015 г. и 26% к 2020 г. (табл. 4.13).

**Инвестиции.** Общий уровень необходимых инвестиций за период 2006–2020 гг. оценивался в ценах 2005 г. на уровне 7600 млрд руб. (270 млрд долл.). Инвестиционные потребности Стратегии составляли 84 млрд долл. т.е. около 30% от общих инвестиций.

При доле накопления в ВРП в 20% инвестиционный потенциал СФО в 2006–2020 гг. оценивался величиной порядка 8000 млрд руб., что балансировало потребные инвестиции при условии полной мобилизации этого потенциала. Доля инвестиций по отношению к созданному ВРП в 2005 г. не превышала 15%. Поэтому выход на уровень накопления в 20% предполагал доведение этой доли к 2020 г. до уровня не ниже 25%. В этих условиях можно было говорить о реальном самофинансировании регионом своих инвестиционных потребностей.

По источникам фактического финансирования инвестиций были следующие оценки. Общая потребность в инвестициях в 270 млрд долл. могла быть покрыта:

- 110 млрд долл. – за счет собственных ресурсов экономики (резидентов), чистая прибыль и амортизация, при условии их целевого использования на инвестиционные нужды региона;

- 30–50 млрд долл. – за счет сбережений населения (при налаживании механизма мобилизации свободных средств населения на финансирование инвестиций);

- 40 млрд долл. – за счет участия государства в прямых инвестициях (в 2000–2005 гг. расходы на инвестиции федерального бюджета и бюджетов субъектов РФ в СФО превышали 15% от общих инвестиций в регион. Поэтому заложенная в расчеты доля государственных инвестиций в 15% от общих инвестиций не представлялась чрезмерной);

- большая часть из 84 млрд долл. инвестиций по проектам Стратегии могла быть, по-видимому, отнесена на счет генеральных инвесторов, которые могли привлечь эти средства из-за пределов региона. В расчетах была заложена величина

в 40 млрд долл. таких средств (50% всех инвестиций по проектам Стратегии);

– недостающие 10–15% необходимых инвестиций вполне реально обеспечить механизмами внешних для региона заимствований.

Предполагаемый масштаб инвестиций позволял полностью обновить технологическую основу экономики (общее выбытие основных фондов за период должно было составить величину порядка 2000 млрд руб., что корреспондировалось с их общей величиной на начало периода), снизить материалоемкость общественного производства на 30%, увеличить производительность общественного труда в 2,6 раза.

**Региональный разрез социально-экономического развития Сибири в основном сценарии реализации Стратегии.** Основные составляющие Стратегии (ресурсная, научно-образовательная и инновационная) накладываются на ее территориальную структуру следующим образом:

1. Развитие высокотехнологичных наукоемких отраслей и производств будет происходить в основном в наиболее развитых регионах (1-я группа) и, прежде всего, в регионах юга Западной Сибири. Стратегические направления этой компоненты экономической политики – содействие развитию рынков наукоемкой продукции, защита интеллектуальной собственности, стимулирование взаимосвязанности инвестиций с научно-исследовательскими и опытно-конструкторскими разработками. Распространение инноваций в другие регионы Сибири может в перспективе составить для регионов этой группы достаточно мощный источник развития.

2. Усиление комплексного развития ресурсных регионов с целью стабилизации их присутствия на внешних и отечественных рынках топливно-сырьевых ресурсов и притока валютных ресурсов в страну и Сибирь (регионы 2-й группы). Эффективное использование привлеченных средств должно составить основу для реального взаимовыгодного взаимодействия всех регионов Сибири (ремонтная и реабилитационная инфраструктура, продовольственная база и т.д.).

3. Адресная государственная поддержка слаборазвитых регионов (3-я группа) для создания экономических условий само-



развития на базе комбинированного использования элементов ресурсной и инновационной компонент общей стратегии экономического развития Сибири.

Решение этих задач предполагалось осуществить через крупномасштабные проекты по приоритетным направлениям развития экономики Сибири.

Основные ресурсные проекты предполагались к реализации в регионах Восточной Сибири. Инновационные проекты, включая создание необходимой инфраструктуры, концентрировались на первом этапе (до 2010 г.) в основном в регионах Западной Сибири. Заметные сдвиги в масштабах производства наукоемкой продукции ожидалось в период 2011–2015 гг. с распространением их и на развитые регионы Восточной Сибири. Инновационные преобразования технологического базиса экономик слаборазвитых регионов 3-й группы станут заметными лишь за пределами 2015 г.

При реализации основных мероприятий и проектов Стратегии ожидалось заметные структурные сдвиги в развитии экономики Сибирского федерального округа, общим следствием которых можно отметить тенденции к преодолению чрезмерных различий в структуре отдельных макрорегионов: регионы с развитыми обрабатывающей промышленностью и производством рыночных и нерыночных услуг (макрозона Сибирь1) в большей мере сохраняют свою структуру. В развитых регионах ресурсной специализации (Сибирь2 и Сибирь3) возможно более быстрое развитие обрабатывающей промышленности и сферы услуг. В остальных регионах макрорегиона Сибирь4 в производстве ВРП возрастет доля промышленности с менее заметным ростом доли услуг (табл. 4.14).

Экономический эффект Стратегии был оценен через разницу макроэкономических показателей развития регионов Сибири в сценариях традиционной направленности и с учетом проектов Стратегии). На долю основных мероприятий Стратегии можно отнести в целом по Сибири 3,0–4,3% среднегодового прироста ВРП в 2006–2010 гг., 4,2–4,5% – 2010–2015 гг. и 2,2–3,6% – за пределами 2015 г.

Таблица 4.14

**Структура экономики СФО в 2020 г., %**

Показатель	СФО	Сибирь1	Сибирь2	Сибирь3	Сибирь4
Промышленность	28,8	19,0	30,1	36,5	21,7
ТЭК	7,9	3,5	15,2	7,2	8,9
Металлургический комплекс	9,0	1,3	5,5	16,4	5,3
Лесной комплекс	2,7	0,4	1,4	5,1	1,4
Остальная промышленность	9,2	13,7	8,1	7,7	6,2
Транспорт и связь	12,7	9,3	12,0	13,0	19,7
Прочие отрасли народного хозяйства	58,5	71,6	57,9	50,5	58,6

Для регионов Восточной Сибири оценки экономического эффекта проектов Стратегии значительно выше: 4,4–6,1% в 2006–2010 гг., 6,6–8,5% в 2011–2015 гг., 2,1–4,5% в 2016–2020 гг.

В регионах Западной Сибири последствия Стратегии в основном связывались с реализацией ее инновационной составляющей и оценивались при принятых оценках роста экономики от развития ее высокотехнологичного сектора и реализации ресурсных проектов в Кемеровской и Томской областях в 1,1–3,0% прироста ВРП в 2006–2010 гг., 1–2% после 2010 г.