

УДК 338.98
ББК 65.9 (2Р)-1
С 298

С 298 **Сельские территории Омской области: инструменты перехода к устойчивому развитию** / под общ. ред. В.В. Карпова. – Новосибирск: ИЭОПП СО РАН, 2017. – 316 с.

ISBN 978-5-89665-315-8

В монографии представлены результаты комплексного научного исследования, выполненного коллективом сотрудников Лаборатории экономических исследований Омской области ИЭОПП СО РАН при участии научных и практических работников ОНЦ СО РАН и иных научно-исследовательских организаций региона. Книга посвящена анализу проблем устойчивого развития сельских территорий Омской области. Рассматривается методология стратегического планирования устойчивого развития сельских территорий, предлагается перечень условий комплексного социально-экономического развития сибирского села, освещаются инструменты и механизмы перехода к устойчивому развитию.

Адресуется научным и практическим работникам, представителям государственного и муниципального управления, предпринимателям, обучающимся ВО, интересующимся социально-экономическими аспектами развития сельских территорий.

Авторский коллектив:

Алещенко В. В. – д.э.н. (гл.4)
Алещенко О. А. – (гл.4)
Бреусова А. Г. – к.э.н. (гл.8, 10, 11)
Гарафутдинова Н. Я. – к.э.н. (гл.6)
Капогузов Е. А. – д.э.н. (гл. 1)
Карпов В. В. – д.э.н. (введение)
Кораблева А. А. – к.э.н. (гл.8, 9, 10, 11)
Логинов К. К. – к.ф.-м.н. (гл.11)
Лизунов В. В. – к.ф.-м.н. (гл.2)
Мозжерина Н. Т. – к.э.н. (гл.8)
Самодинский К. А. – (гл.6)
Снежанская Н. Н. – к.ю.н. (гл.3)
Файл Е. В. – (гл.5)
Хаиров Б.Г. – к.э.н. (гл.7)
Чупин Р. И. – к.с.н. (преамбула, гл.1, 5, 7)
Шумакова О. В. – д.э.н. (гл.4)

УДК 338.98
ББК 65.9 (2Р)-1

ISBN 978-5-89665-315-8

© ИЭОПП СО РАН, 2017 г.
© Коллектив авторов, 2017 г

РАЗДЕЛ II
ДИАГНОСТИКА
СОЦИАЛЬНО-ЭКОНОМИЧЕСКОЙ СФЕРЫ
СЕЛЬСКИХ ТЕРРИТОРИЙ ОМСКОЙ ОБЛАСТИ

Глава 4
Сельское предпринимательство региона:
анализ и прогнозирование

При определении уровня и перспективной динамики развития предпринимательской деятельности в сельской местности следует помнить, что эти показатели являются составной частью более сложных мониторинговых систем, позволяющих оценить уровень развития сельских территорий в целом. В этой связи в первую очередь стоит обратить внимание на существующие подходы к оценке уровня развития сельских территорий и определить место в них показателям, характеризующим предпринимательскую активность.

Методические подходы
к проведению мониторинга уровня развития
сельских территорий

Потребность в проведении мониторинга уровня развития сельских территорий обусловлена целым рядом законодательно-нормативных актов. Так, еще в 2008 г. распоряжением Правительства РФ № 1313-р в рамках реализации Указа Президента Российской Федерации «Об оценке эффективности деятельности органов местного самоуправления городских округов и муниципальных районов» был утвержден перечень дополнительных показателей для оценки эффективности деятельности органов местного самоуправления городских округов и муниципальных районов, в том числе показателей, необходимых для расчета неэффективных расходов местных бюджетов, а также методика мониторинга эффективности деятельности органов местного самоуправления на основании типовой формы отчета глав местных администраций городских округов и муниципальных районов о достигнутых значениях показателей. Федеральная целевая программа "Устойчивое

развитие сельских территорий на 2014–2017 годы и на период до 2020 года", утвержденная Постановлением Правительства Российской Федерации от 15 июля 2013 года N 598, содержит важнейшие целевые индикаторы и показатели, характеризующих достижимость поставленных задач по вопросам социально-экономического развития территорий на селе.

Методология мониторинга развития сельских территорий рассматривается в трудах целого ряда авторов. Так, в монографии «Методы обоснования программ устойчивого развития сельских территорий»¹ авторским коллективом предлагается сформировать состав показателей оценки из следующих блоков (рис. 2.1).



Рис. 2.1. Показатели для оценки состояния сельских территорий

¹ Методы обоснования программ устойчивого развития сельских территорий: моногр. / под ред. В.И. Фролова; СПб. гос. архит.-строи. ун-т. – СПб., 2011. – 464 с.

Для анализа текущего состояния сельская территория или населенный пункт рассматриваются как объект, обладающий набором определенных физико-географических и историко-культурных характеристик в совокупности со сложившейся социально-экономической и экологической структурой. Природные характеристики и историко-культурные особенности рассматриваются как объективная данность, которую необходимо учитывать при выборе способа развития территории, а социально-экономические показатели – как настраиваемые и управляемые переменные параметры состояния территории, которые должны достигать некоторого оптимального значения относительно целевой функции развития обследуемой территории.

В мировой практике сельские территории, показатели которых благоприятны для развития в будущем, также, в своей основе, определяются на основе критериев оценки социально-экономического развития. Так, в Казахстане используется методика исследования сельских районов страны, подготовленная в рамках технической помощи международными консультантами Азиатского банка и адаптированная к имеющимся характеристикам сельских населенных пунктов (СНП). С целью формирования критериев была проведена паспортизация по 130 показателям социально-экономического развития по каждому СНП¹.

Важнейшими параметрами, оценивающими уровень социально-экономического развития СНП и их перспективность, определены четыре группы критериев: экономический потенциал, уровень развития инженерной инфраструктуры, обеспеченность социальными объектами и экологическая безопасность, которые включают 21 совокупный показатель. Отбор критериев был осложнен отсутствием по многим параметрам утвержденных отраслевых нормативов и стандартов. Там, где имеются, они были взяты в качестве пороговых значений, в остальных случаях критерием является среднереспубликанское значение данного показателя (рис. 2).

¹О Государственной программе развития сельских территорий Республики Казахстан на 2004–2010 годы.

Указ Президента Республики Казахстан от 10 июля 2003 года N 1149.



Рис. 2.2. Система оценки уровня социально-экономического развития сельских населенных пунктов Республики Казахстан

С учетом приоритетов экономического развития при оценке потенциала СНП каждому из показателей был установлен вес, который характеризовал значимость в сумме совокупного количества баллов. Наибольший вес имеют показатели экономического потенциала – суммарный наивысший балл 60, показатели инженерной инфраструктуры не превышают 30 баллов, характеристики обеспеченности социальными объектами имеют вес до 10 баллов. Влияние на уровень развития СНП экологических параметров оценивается через поправочные коэффициенты, на которые умножаются баллы, полученные по первым трем группам критериев.

На основании совокупной суммы баллов СНП группируются в четыре категории (типа):

- 1) СНП с высоким потенциалом развития – более 70 баллов;
- 2) СНП со средним потенциалом развития – 35–69 баллов;
- 3) СНП с низким потенциалом развития – 1–34 балла;
- 4) СНП с особо неблагоприятными экологическими условиями – 0 баллов.

Зенкова Н.А.¹ в автореферате диссертации на соискание ученой степени кандидата экономических наук подчеркивает, что социально-экономические процессы, которые невозможно оценить количественными индикаторами, измеряются качественными (экспертными) индикаторами через *анкетирование, наблюдение, интервью и опросы населения*. При обработке информации, полученной путем опросов, обобщение и сравнение может трансформировать количественные показатели в индикаторы.

С помощью системы мониторинговых показателей, таких, как статистические данные, комплексные коэффициенты социально-экономических показателей, данные социологических опросов, наблюдений, происходит формирование индикаторов. Этот процесс можно разделить на несколько этапов. На первоначальном этапе определяется максимальное количество показателей. Следующим этапом является укрупнение параметров, создание интегральных показателей. Здесь применяется экспертный опрос методом Делфи. Задача этого этапа – создание системы базовых индикаторов. Заключительный этап – определение организационных аспектов реализации мониторинга. На данном этапе формируется группа специалистов, завершающих совершенствование отобранных индикаторов. Предложенная система индикаторов представлена в табл. 4.1.

¹Зенкова Н.А. Система индикаторов социально-экономического развития городских и сельских поселений: дис. ... канд. экон. наук. – М. – 2010.

Таблица 4.1

**Система индикаторов для оценки уровня развития
городских и сельских поселений**

Индикатор	Показатель
Социально-экономическая характеристика населения	Соотношение среднедушевого дохода к прожиточному минимуму
	Доля населения, имеющего среднедушевые доходы ниже прожиточного минимума
	Соотношение средней заработной платы к прожиточному минимуму
	Естественный прирост населения
	Уровень регистрируемой безработицы
Сельское хозяйство	Прирост объемов продукции сельского хозяйства на душу населения
	Урожайность основных видов сельскохозяйственных культур
	Прирост поголовья крупнорогатого скота, свиней и птицы в личных подсобных хозяйствах
	Обеспеченность сельскохозяйственных организаций техникой (тракторами, комбайнами)
	Прирост посевных площадей сельскохозяйственных культур в хозяйствах всех категорий
Жилищно-коммунальная сфера	Обеспеченность жильем на душу населения
	Ввод нового жилья
	Доля ветхого и аварийного жилья от общего жилого фонда
	Удовлетворенность населения качеством предоставляемых жилищно-коммунальных услуг
Организация свободного времени населения	Охват населения культурно-досуговыми мероприятиями
	Удельный вес населения, систематически занимающегося физической культурой и спортом, от общей численности населения
	Доля детей от общего числа (до 18 лет), участвующих в досуговых формированиях (любительских объединениях)
	Фонд общедоступных библиотек на душу населения
Охрана порядка	Уровень преступности
	Охват населения в мероприятиях по охране общественного порядка
	Охват населения в мероприятиях по профилактике терроризма, экстремизма и ликвидации чрезвычайных ситуаций
	Охват населения в мероприятиях по обеспечению первичных мер пожарной безопасности
Сфера услуг населению	Обеспеченность объектами розничной торговли и общественного питания на 100 человек
	Прирост количества малых предприятий
	Доля занятых в малом бизнесе от общей численности занятых в экономике поселения
	Обеспеченность специализированными предприятиями бытового обслуживания

Разработанная В.Н. Перцевым¹ методика комплексной оценки устойчивого развития сельских территорий района на основе интегральной совокупности показателей учитывает вклад частных оценок отдельных составляющих развития в общий показатель по каждому поселению района. Методика включает цель, задачи, показатели и основные этапы оценки:

- выбор показателей-индикаторов и проведение нормирования для нивелировки колебания по годам;
- расчет индивидуальных индексов для определения темпов изменения за определенный период времени и выделение из них наиболее значимых через рассчитанные весовые коэффициенты;
- проведение интегральной оценки каждой составляющей устойчивого развития сельских территорий (поселений) и их развития по коэффициентам динамики развития и устойчивости развития;
- определение суммарной интегральной оценки и уровня устойчивого развития по коэффициентам динамики развития и устойчивости развития.

Предлагается выделение показателей, характеризующих социальное, экономическое, экологическое и институциональное развитие сельских территорий. На основании полученных коэффициентов динамики развития и устойчивости были определены три группы сельских поселений:

- 1) 1-я группа – поселения с высоким уровнем развития и устойчивости сельских территорий: $K_{рзв} > 1$, $K_{уст} > 0$;
- 2) 2-я группа – поселения, сохранившие уровень развития, но имеющие разную степень устойчивости: $K_{рзв} = 1$, $K_{уст} = 0$;
- 3) 3-я группа – поселения с низким уровнем развития и устойчивости сельских территорий: $K_{рзв} < 1$, $K_{уст} < 0$.

В обобщенном виде система показателей уровня развития сельских территорий представлена в табл. 4.2.

В коллективной монографии «Мониторинг устойчивого развития сельских поселений Омской области»² предлагается и апробируется следующая методика. На первом этапе формируется группа базовых показателей по каждому направлению развития, представленных в табл. 4.3.

¹ Перцев В.Н. Устойчивое развитие сельских территорий муниципального района: дис. ... канд. экон. наук. – Воронеж. – 2011.

² Мониторинг устойчивого развития сельских поселений Омской области : Монография / О.В. Шумакова [и др.]. – Омск : Изд-во ФГБОУ ВПО ОмГАУ им. П.А. Столыпина, 2012. – 364 с.

Таблица 4.2

Система показателей уровня развития сельских территорий

Социальное развитие	Экономическое развитие	Экологическое развитие	Институциональное развитие
Коэффициент естественного движения населения	Выручка от реализации продукции и оказания услуг от всех видов деятельности.	Средневзвешенное содержание гумуса	Налоговая составляющая в доходах
Уровень безработицы в сельской местности	Отдельно выделяется выручка, полученная от промышленности, строительства и сельского хозяйства	Объем инвестиций в развитие рекреационных зон в расчете на 1 жителя	Расходы на органы местного самоуправления в общих расходах бюджета
Число учеников, приходящихся на 1 школу поселения		Средневзвешенное содержание фосфора	Бюджетная поддержка на 1 га сельхозугодий
Соотношение среднемесячной заработной платы с.-х. работников со средней по		Средневзвешенное содержание обменного калия	Объем инвестиций в развитие социальной сферы в расчете на 1 жителя
Удельный вес дорог с твердым покрытием в общей протяженности дорог		Содержание кислот почв	Объем инвестиций в развитие сельского туризма
Число сельских жителей, приходящихся на 1 ФАП			

На данном этапе предлагается проведение рейтинговой оценки показателей. Рейтинговая оценка состояния каждого показателя происходит путем присвоения мест (рангов) в общей совокупности числа районов (например, от одного до тридцати двух) по всем показателям, причем району с наилучшим состоянием показателя присваивается первое место (ранг), а наихудшему соответственно тридцать второе место.

**Базовые показатели
по направлениям социально-экономического развития**

Направление развития			
Экономическое	Социальное	Демографическое	Асоциальное
<p>Удельный вес прибыльных хозяйств.</p> <p>Рентабельность с.-х. продукции.</p> <p>Рентабельность от реализации продукции растениеводства.</p> <p>Рентабельность от реализации продукции животноводства.</p> <p>Выпуск продукции с.-х. на одного работника.</p> <p>Валовой сбор зерна.</p> <p>Численность КРС.</p> <p>Надой молока на одну корову.</p> <p>Производство молока на душу населения.</p> <p>Производство мяса на душу населения.</p> <p>Удельный вес с.-х. угодий в общей площади земли.</p> <p>Удельный вес пашни в общей площади с.-х. угодий</p>	<p>Среднемесячная заработная плата.</p> <p>Удельный вес занятых в с.-х. производстве от общего числа занятых.</p> <p>Обеспеченность жильем.</p> <p>Ввод в действие газовых сетей.</p> <p>Оборот общественного питания.</p> <p>Оборот розничной торговли.</p> <p>Раскрываемость преступлений.</p> <p>Численность детей в дошкольных учреждениях.</p> <p>Число книг и журналов в библиотеках.</p> <p>Число мест в клубных учреждениях.</p> <p>Численность врачей.</p> <p>Обеспеченность больничными койками</p>	<p>Плотность населения.</p> <p>Естественный прирост (убыль) населения.</p> <p>Миграционный прирост (убыль) населения</p>	<p>Просроченная задолженность по заработной плате.</p> <p>Удельный вес учащихся во вторую смену.</p> <p>Уровень регистрируемой безработицы.</p> <p>Общая заболеваемость населения.</p> <p>Количество абортов.</p> <p>Первичная заболеваемость туберкулезом.</p> <p>Наркологическая заболеваемость.</p> <p>Заболеваемость психическими расстройствами.</p> <p>Заболеваемость злокачественными образованиями.</p> <p>Венерические заболевания</p>

P_{ij} – ранговое значение i -го показателя j -го значения.

На втором этапе вычисляется индекс значимости показателя в общей совокупности районов по формуле

$$J_{ij} = \frac{(n+1) - P_{ij}}{n}, \quad (2.1)$$

где n – количество районов;

P_{ij} – ранг района по показателю;

1 – постоянная величина.

На следующем этапе вычисляется средний индекс состояния развития района по определенному направлению развития ((э) – экономическому, (с) – социальному, (д) – демографическому, (а) – асоциальному):

$$J_{\varepsilon} = \frac{\sum J_{ij}}{\sum j}, \quad (2.2)$$

где J_{ε} – индекс экономического состояния развития района;

j – конкретный район;

J_{ij} – индекс значимости показателя в общей совокупности районов.

Аналогично рассчитываются все остальные индексы развития по каждому району по каждому году. Полученные результативные показатели целесообразно применять при оперативном управлении. Для планирования и прогнозирования необходимо рассчитать среднее значение индикаторов по всем направлениям развития в отдельности, например, по индикатору экономического развития по формуле

$$J_{\varepsilon j} = \frac{\sum \varepsilon_{jt}}{m}, \quad (2.3)$$

где t – период времени;

m – сумма лет.

Интегральный индекс социально-экономического развития предлагается вычислять по формуле

$$J_{\text{СЭР}j} = J_{\text{э}j}^{0,6} * J_{\text{с}j}^{0,3} * J_{\text{д}j}^{0,3} * J_{\text{а}j}^{-0,2} \quad (2.4)$$

где $J_{\text{э}j}$ – индикатор экономического развития;

$J_{\text{с}j}$ – индикатор социального развития;

$J_{\text{д}j}$ – индикатор демографического развития;

$J_{\text{а}j}$ – индикатор асоциального состояния.

Весовые коэффициенты определяются экспертным путем. По вышеизложенной методике рассчитываются индикаторы по каждому направлению развития за разные периоды времени (как за один год, так и в динамике за последние четыре года). Результаты этих расчетов используются при вычислении интегрального индикатора социально-экономического развития.

Следующим этапом мониторинга является оценка районов по уровню развития посредством их группировки. В результате интегральной оценки уровня социально-экономического развития сельской местности региона проводится группировка районов (табл. 4.4).

Таблица 4.4

Группировка районов по уровню социально-экономического развития по основным направлениям развития

Уровень развития				
I высокий	II выше среднего	III средний	IV ниже среднего	V критический
<i>Интервал индикатора</i>				
от 0,608 до 0,720	от 0,537 до 0,608	от 0,465 до 0,537	от 0,390 до 0,465	от 0,29 до 0,393
<i>Группировка районов по уровню социального развития</i>				
от 0,591 до 0,670	от 0,539 до 0,591	от 0,488 до 0,539	от 0,440 до 0,488	от 0,36 до 0,440
<i>Группировка районов по уровню демографического развития</i>				
от 0,640 до 0,80	от 0,544 до 0,645	от 0,443 до 0,544	от 0,342 до 0,443	от 0,19 до 0,342
<i>Группировка районов по уровню асоциального развития</i>				
от 0,653 до 0,730	от 0,601 до 0,653	от 0,548 до 0,601	от 0,496 до 0,548	от 0,42 до 0,496

В результате сформировался интегральный индикатор социально-экономического развития сельских районов региона, на основе которого была произведена группировка районов по основным пяти уровням развития (табл. 4.5).

Таблица 4.5

Группировка районов по уровню социально-экономического развития

Уровень развития				
I высокий	II выше среднего	III средний	IV ниже среднего	V критический
<i>Интервал индикатора</i>				
от 0,598 до 0,700	от 0,527 до 0,598	от 0,456 до 0,527	от 0,385 до 0,456	от 0,279 до 0,385

Для проведения комплексного мониторинга *на уровне сельских поселений* администрациями муниципальных районов должны быть разработаны и утверждены постановления о мониторинге и оценке эффективности развития сельских поселений, в которых представлен перечень показателей эффективности развития сельских поселений муниципальных районов и структурных подразделений администрации, ответственных за осуществление мониторинга достижения показателей, форма соглашения между администрацией муниципального района и сельского поселения, показатели эффективности развития поселений и порядок подведения итогов и оценки эффективности развития поселений. Перечень показателей эффективности развития сельских поселений представлен в табл. 4.6.

Подведение итогов осуществляется экспертной группой по оценке эффективности развития поселений (далее – Экспертная группа). Состав Экспертной группы и Положение об Экспертной группе утверждаются распоряжением администрации муниципального района.

Администрации поселений представляют в отдел экономического развития и предпринимательской деятельности администрации муниципального района в срок до 1 марта года, следующего за отчетным, согласованные со структурными подразделениями администрации муниципального района, ответственными за осуществление мониторинга достижения показателей, материалы в соответствии с заключенными соглашениями за отчетный год по форме, определяемой отделом экономического развития и предпринимательской деятельности администрации муниципаль-

ного района, а также аналитическую информацию в виде пояснительной записки, в которой приводятся формы и методы достижения значений показателей.

Таблица 4.6

Перечень показателей эффективности развития сельских поселений

№ п/п	Показатель	Ед. измерения	Условия оценки – 3-балльная система
1	2	3	4
1	Формирование и исполнение местных бюджетов в соответствии с бюджетным законодательством	да / нет	3 – без нарушений и в срок; 2 – в срок с доработкой; 0 – с нарушениями и не в срок
2	Доля налоговых и неналоговых доходов местного бюджета в общем объеме доходов бюджета муниципального образования (без учета безвозмездных поступлений, имеющих целевой характер)	%	3 – выше 60%; 2 – от 50% до 60%; 1 – от 30% до 50%; 0 – до 30%
3	Результативность мероприятий по увеличению доходной части бюджета в части местных налогов и сборов	%	3 – выше 10%; 2 – от 5% до 10%; 1 – до 5%; 0 – на уровне утвержденной сметы доходов или снижение
4	Соблюдение сроков и качества представляемой в администрацию района отчетности	да / нет	3 – в срок и соответственно запросу; 2 – в срок с дополнительным запросом; 0 – не в срок и не соответствующая запросу
5	Соблюдение сроков и полноты предоставления показателей, характеризующих состояние экономики и социальной сферы поселения, из программного продукта «Муниципальная информационная система поселения» в Единую информационную систему органов местного самоуправления	да / нет	3 – без нарушений и в срок; 0 – с нарушениями и не в срок
6	Соблюдение нормативов формирования расходов на оплату труда (с начислениями) депутатов, выборных должностных лиц местного самоуправления, осуществляющих свои полномочия на постоянной основе, муниципальных служащих в органах местного самоуправления поселений	да / нет	3 – соблюдение; 0 – несоблюдение
7	Наличие заключенных договоров с поставщиками услуг по сбору, вывозу и утилизации твердых бытовых отходов	да / нет	3 – заключены; 0 – не заключены

Продолжение табл. 4.6

1	2	3	4
8	Количество жалоб от населения в районную администрацию и правительство области на исполнение полномочий главы поселения в расчете 1 тыс. чел. населения	единиц на 1 тыс. чел. населения	3 – отсутствие жалоб; 2 – менее 1 жалобы; 1 – от 1 до 2 жалоб; 0 – более 2 жалоб
9	Доля домовладений, подключенных к центральному водоснабжению	%	3 – выше 70%; 2 – от 60% до 70%; 1 – от 50% до 60%; 0 – менее 50%
10	Уровень собираемости платежей за предоставленные жилищно-коммунальные услуги	%	3 – 100%; 2 – от 95% до 100%; 1 – от 90% до 95%; 0 – менее 90%
11	Удельный вес домовладений, обеспеченных уличным освещением	%	3 – 100%; 2 – от 75% до 100%; 1 – от 50% до 75%; 0 – менее 50%
12	Наличие указателей с названием улиц и номерами домов	Количество указателей на одно домовладение	3 – 1; 2 – от 0,85 до 1; 1 – от 0,7 до 0,85; 0 – менее 0,7
13	Количество зарегистрированных на территории поселения объектов бытового обслуживания населения в расчете на 1000 чел. населения	единиц на 1000 чел. населения	3 – более 1; 2 – от 0,75 до 1; 1 – от 0,5 до 0,75; 0 – менее 0,5
14	Организация ритуальных услуг	да / нет	3 – организовано; 0 – не организовано
15	Наличие генерального плана поселения	да / нет	3 – имеется; 0 – не имеется
16	Наличие правил землепользования и застройки поселения	да / нет	3 – имеется; 0 – не имеется
17	Количество оборудованных спортивных и детских площадок на 1000 чел. населения	единиц на 1000 чел. населения	3 – 3 и более ед.; 2 – 2 ед.; 1 – 1 ед.; 0 – отсутствуют
18	Организация транспортного обслуживания населения в границах поселения и с районным центром	да \ нет	3 – организовано во всех населенных пунктах; 2 – организовано не во всех населенных пунктах; 0 – не организовано
19	Количество обустроенных мест массового отдыха поселения в расчете на 1000 чел. населения	единиц на 1000 чел. населения	3 – более 2; 2 – от 1 до 2; 1 – менее 1; 0 – отсутствуют

1	2	3	4
20	Доля домовладений, состоящих на техническом учете в БТИ и являющихся объектами налогообложения, в общем количестве домовладений в сельском поселении	%	3 – 100%; 2 – от 75% до 100%; 1 – от 50% до 75%; 0 – менее 50%
21	Доля площади земельных участков, являющихся объектами налогообложения земельным налогом, в общей площади территории поселения	%	3 – 100%; 2 – от 75% до 100%; 1 – от 50% до 75%; 0 – менее 50%
22	Уровень снижения (роста) недоимки по налоговым платежам, поступающим в бюджет поселения	%	3 – 100%; 2 – от 75% до 100%; 1 – от 50% до 75%; 0 – менее 50%
23	Выполнение утвержденного плана проверок по муниципальному земельному контролю	%	3 – 100%; 2 – от 75% до 100%; 1 – от 50% до 75%; 0 – менее 50%

Структурные подразделения администрации, ответственные за осуществление мониторинга достижения показателей, определяют баллы по показателям в соответствии с перечнем по каждому поселению, и результаты балльной оценки в виде заключения направляют в отдел экономического развития и предпринимательской деятельности администрации муниципального района.

Отдел экономического развития и предпринимательской деятельности администрации муниципального района осуществляет расчет интегральной балльной оценки путем суммирования баллов по всем показателям перечня по каждому поселению и направляет расчет интегральной балльной оценки в Экспертную группу. Для подведения итогов достижения сельскими поселениями муниципального района значений показателей поселения распределяются по группам в зависимости от фактической численности населения в отчетном году. Границы значений численности населения определяются Экспертной группой в зависимости от сложившейся в поселениях муниципального района демографической ситуации в отчетном году. Распределение поселений по группам осуществляется Экспертной группой. Итоги достижения поселениями значений показателей подводятся Экспертной группой не позднее 1 апреля года, следующего за отчетным, отдельно по каждой группе поселений.

Определение поселений, достигших наилучших значений показателей, осуществляется Экспертной группой на основании заключения отдела экономического развития и предпринимательской деятельности и расчета интегральной балльной оценки по показателям в соответствии с перечнем по каждому поселению.

Интегральная балльная оценка по показателям внутри соответствующей группы поселений осуществляется путем суммирования баллов, предусмотренных для каждого показателя, соответствующих достигнутому уровню эффективности развития поселения. Рейтингование поселений внутри группы осуществляется по полученному интегральному значению балльной оценки от большего к меньшему значению. Поселению, достигшему наилучших значений показателей в своей группе муниципальных образований, выделяются денежные средства (гранты) для стимулирования развития муниципальных образований, предусмотренных на эти цели бюджетом муниципального района.

Таким образом, анализ представленных выше методических подходов к проведению мониторинга сельских территорий на предмет их устойчивого развития показывает, что предпринимательская активность является краеугольным камнем в показателях данного мониторинга. В этой связи разработка (и апробация) методики оценки предпринимательской активности в сельских территориях Омской области послужит основанием для дальнейшей разработки программы мониторинга в области устойчивого развития сельских территорий по материалам сельских поселений региона в целях создания высокого потенциала их социально-экономического развития, обеспечивающего необходимый уровень доходов сельских жителей.

Пространственная оценка предпринимательской активности в сельских территориях региона

Экономический ландшафт агропроизводящего региона отличается разнообразием не меньшим, чем его агроклиматический ландшафт. На одном полюсе существует ряд экономически развитых муниципальных районов, с положительной динамикой развития основных показателей; на другом – большое число слабо развитых районов, как правило, с ограниченными ресурсами, невысокими доходами населения и негативной динамикой.

В этой связи на данном этапе работы была поставлена следующая цель: на основе представленных подходов разработать

методику сравнительной оценки уровня развития предпринимательской активности в муниципальных районах с учетом происходящих в регионе тенденций. Проведение комплексной оценки предпринимательской активности муниципальных районов позволит определить перспективы дальнейшего развития сельских территорий.

Под предпринимательской активностью муниципального района в рамках настоящего исследования понимается количественная характеристика (интегральный показатель) способности населения той или иной территории к занятиям предпринимательской деятельностью в сфере агропроизводства, рассчитанная с применением методов экономико-математического моделирования на основе количественных данных по социально-экономическому развитию территории.

С учетом того, что средний срок «запуска» инвестиционных проектов в сфере агропроизводства и агропереработки составляет два-три года, методика оценки деловой активности на муниципальном уровне должна происходить с учетом среднесрочных тенденций в экономическом развитии территории. Другими словами, инвестор, при подборе инвестиционной площадки, равно как и органы региональной власти при определении приоритетных территорий развития той или иной отрасли агропроизводства, должны принимать решения в условиях наличия прогнозной информации среднесрочного характера (3–5 лет), учитывающей не только текущую ситуацию, но и основные тенденции в развитии исследуемой территории. В этой связи первым этапом исследования является анализ существующих методов прогнозирования в экономике территории и *подбор прогнозного инструментария*, наиболее подходящего для целей проводимого изыскания. Под понятием метода экономического прогнозирования чаще всего понимается общность приемов и способов мышления, которые на основе анализа массива ретроспективных данных позволяют выдвигать обоснованные предположения относительно будущего развития территории по той или иной категории факторов¹.

¹Громова Н.М. Основы экономического прогнозирования: учеб. Пособие/ Н.М. Громова, Н.И. Громова; Федер. агентство по образованию, Новгор. гос. ун-т им. Ярослава Мудрого, Старорус. политехн. Колледж (фил.), Акад. естествознания. – М. : Акад. естествознания, 2007. – 112 с.

Таким образом, для определения конкретного метода следует, прежде всего, *составить перечень факторов*, оказывающих наибольшее влияние на объект прогнозирования.

С учетом специфики проводимого исследования следует использовать данные трех типов: характеризующие темпы развития экономики района, степень развития сельскохозяйственного производства и уровень развития малого и среднего предпринимательства. Все исчисления производятся в расчете на одного жителя территории.

Для построения прогнозов динамики развития предпринимательства на уровне муниципальных районов основными источниками информации могут выступать:

- официальная статистическая информация, размещенная в сети Internet;
- официальные издания государственных статистических органов (Росстат, Минфин России, ФНС России, Банк России);
- официальная информация государственных органов исполнительной власти (Минэкономразвития России, Минрегион России, региональные органы исполнительной власти и т.п.).

Исходная информация для составления прогноза должна удовлетворять двум основным требованиям:

- а) быть полной (охватывать все муниципальные районы по всем годам формирования модели);
- б) включать взаимосогласованные показатели (быть логически непротиворечивой).

В рассматриваемом случае предполагается, что динамику развития предпринимательства на уровне муниципальных районов в равной степени характеризуют двенадцать основных показателей:

Общеэкономический блок:

- отгружено товаров собственного производства, выполнено работ и услуг собственными силами (без субъектов малого предпринимательства) в расчете на 1 жителя, тыс. руб.;
- количество объектов розничной торговли и общественного питания в расчете на 100 жителей, единица;
- количество выданных разрешений на ввод объектов в эксплуатацию в расчете на 10 000 жителей, единица;
- продукция сельского хозяйства (в фактически действовавших ценах) в расчете на 1 жителя, тыс. руб.;
- поголовье крупного рогатого скота на конец года в расчете на 1 жителя, голова;

- наличие тракторов, комбайнов и сельскохозяйственных машин в сельскохозяйственных организациях на конец года в расчете на 1000 жителей, штука.

Блок малого и среднего предпринимательства (МСБ):

- количество субъектов МСБ (действующие юридические лица) в расчете на 1000 жителей, единиц;

- численность работников субъектов МСБ (юридические лица + индивидуальные предприниматели) в расчете на 100 жителей, человек;

- фонд начисленной заработной платы работников субъектов МСБ (юридические лица) в расчете на 1 жителя, тыс. руб.;

- выручка от продажи товаров, продукции, работ, услуг субъектов МСБ по всем видам предпринимательской деятельности в расчете на 1 жителя, тыс. руб.;

- наличие основных фондов субъектов МСБ в расчете на 1 жителя, тыс. руб.;

- инвестиции в основной капитал субъектов МСБ (юридические лица + индивидуальные предприниматели) в расчете на 1 жителя, тыс. руб.

Следующая стадия методики разработки целевого прогноза показателей развития предпринимательства, как уже отмечалось, предполагает *выбор итогового уравнения*. Для разработки целевого прогноза показателей развития предпринимательской активности в муниципальных районах наиболее подходят методы экстраполяции, так как анализ динамики показателей показывает, что последующие значения этих показателей определяются не изменением других факторов, а динамикой этих показателей в предыдущие периоды. Кроме того, методы экстраполяции позволяют выявить устойчивые тенденции в недалеком прошлом исследуемого показателя и перенести их в ближайшее будущее, что и требуется в рамках настоящего этапа исследования.

Для осуществления прогнозных расчетов указанных показателей предлагается использовать методы усреднения, предполагающие определение некоторого среднего значения на основе имеющегося ретроспективного ряда данных. Данные методы прогнозирования часто используют на практике для оценки прогнозов отдельных процессов или явлений. В частности, предлагается построение прогнозов исследуемых показателей на основе расчетных показателей среднего темпа роста, логика которого исходит из представлений о том, что изменение динамики показателя

происходит примерно с постоянным темпом роста. В используемом в настоящей части исследования горизонте среднесрочного прогнозирования в три-пять лет этот метод наиболее подходит как приближенный способ прогнозирования отдельных показателей, предшествующий последующему, более глубокому анализу¹.

В рассматриваемом случае для расчета прогнозного значения показателя (\tilde{Z}) на K шагов вперед может быть использована формула:

$$\tilde{Z}_{l+K} = Z_l \cdot \bar{T}^K, \quad (2.5)$$

где Z_l – фактическое значение показателя Z в последней (l -ной) точке ряда данных;

\tilde{Z}_{l+K} – прогнозное значение показателя Z_l на K шагов вперед;

$$\bar{T} = \sqrt[l-1]{\frac{Z_l}{Z_1}} \text{ – значение среднего темпа роста, рассчитанное}$$

для временного ряда $Z_1 \dots Z_l$.

Для получения результатов, адекватных происходящим на территории тенденциям, следует подбирать временной ряд таким образом, чтобы на его протяжении не случилось глобальных, трансформационных событий, способных вызвать «тектонические подвижки» в объекте прогнозирования (например, резкий спад показателей экономического развития в результате мирового финансового кризиса 2008 г.).

Следующий этап методики – *расчет прогнозных значений* показателей развития предпринимательства.

На основе полученной таблицы показателей предпринимательской активности муниципальных районов далее *строятся сводные индексы*, позволяющие количественно сопоставлять разнородные показатели исследуемых территорий и отображать полученные данные в картографическом виде. Для реализации задачи предлагается использовать модернизированный вариант использовавшегося в предыдущем разделе метода картографического моделирования, позволяющего получать инте-

¹Орехов Н.А. Математические методы и модели в экономике: учеб.пособие для вузов. – М. :Юнити–Дана, 2004. – 302 с.

гральные показатели муниципальных районов агропроизводящего региона по единой шкале и ранжировать на их основе данные территориальные единицы.

Для целей нормирования показателей, характеризующих территориальные единицы (муниципальные районы региона), предлагается использовать следующую формулу:

$$\widehat{y}_{ij} = \frac{\max y_j - \min y_j}{\max y_j - y_{ij}}, \quad i = 1 \dots n, j = 1 \dots m, \quad (2.6)$$

где n – количество территориальных единиц; m – количество показателей; $\max y_j$ – максимальное для каждого показателя значение среди оцениваемых районов; $\min y_j$ – минимальное для каждого показателя значение среди оцениваемых районов.

Данный подход позволяет рассчитывать отклонение показателей от наилучших значений в оцениваемых районах.

Для получения сводных индексов развития предпринимательства, приводящих ряд нормированных показателей к соизмеримой форме, находится их суммарное значение:

$$I_i = \sum_{j=1}^m \frac{\max y_j - \min y_j}{\max y_j - y_{ij}}, \quad i = 1 \dots n, j = 1 \dots m \quad (2.7)$$

Полученные интегральные показатели будут приближенно характеризовать ранговое положение муниципальных районов: чем меньше отклонение их показателя от максимальных значений $\max y_j$, тем больше итоговая величина I_i , тем выше уровень предпринимательской активности территории. Как и в случае исследования, результаты которого были изложены в предыдущей главе, величины I_i позволяют давать муниципальным районам качественные характеристики сложившейся ситуации, количественно сопоставлять их между собой и объединять в однородные группы (таксоны).

Решение задачи построения карты предпринимательской активности на основе данных полученной таблицы требует трех шагов: определения числа предполагаемых таксонов, выбора принципа разделения числового ряда на заданное число диапазонов, избрания способа картографического отображения данных.

Наиболее подходящим для настоящего этапа исследования является разделение муниципальных районов на пять групп (таксонов) по уровню развития предпринимательской активности: «очень низкий», «низкий», «умеренный», «высокий», «очень высокий». Как показала практика, меньшее количество таксонов малоинформативно, а большее количество делает полученную карту слишком мозаичной, затрудняя дальнейший анализ полученных результатов.

С учетом того, что количество зон сельскохозяйственной специализации, по отношению к которым будет «применяться» полученный сводный индекс развития предпринимательства, довольно ограничено (восемь-девять муниципальных районов), предлагается использовать равнонаполненную шкалу, разбивающую каждый таксон на примерно равное число административных зон. В этом случае полученной информации оказывается достаточно для проведения более подробного последующего анализа.

В качестве способа картографического отображения полученных данных логично использовать точечные объекты в картографической системе (КС) – значки, привязанные к координатам заданной территории на карте, которые в зависимости от числового значения масштабируются/окрашиваются в соответствии с заданным стилем. Например, возможности программы DataGraf for Windows позволяют накладывать точечную карту на площадную (каждая с собственной легендой), если обе они имеют один и тот же базовый размер. Таким образом, для последующего анализа построенные карты предпринимательской активности муниципальных районов агропроизводящего региона можно будет наложить карты сельскохозяйственной специализации.

Заключительный этап методики предполагает анализ наложения карты предпринимательской активности на карты сельскохозяйственной специализации муниципальных районов агропроизводящего региона с целью определения предпочтительных направлений и форм государственной поддержки в каждой из полученных групп территорий для развития приоритетного бизнес-направления, а также определения рекомендаций для потенциальных инвесторов (сравнения проводятся методом адаптивной структуризации пространства территориальных индикаторов).

Далее, на примере Омской области, проведена апробация предложенной в настоящем разделе методики оценки предпринимательской активности.

Прогнозная оценка предпринимательской активности муниципальных районов Омской области

Для построения прогнозов динамики развития малого и среднего бизнеса на уровне муниципальных районов Омской области основными источниками информации выступают:

– Федеральная служба государственной статистики (Росстат) – официальный Интернет-портал Росстата www.gks.ru, в том числе:

• База данных «Показатели муниципальных образований». Омская область. [Электронный ресурс]. – Режим доступа: <http://www.gks.ru/dbscripts/munst/munst52/DBInet.cgi>;

• Итоги сплошного наблюдения за деятельностью субъектов малого и среднего предпринимательства в 2010 году по регионам Российской Федерации в разрезе муниципальных образований. Омская область. [Электронный ресурс]. – Режим доступа: http://omsk.gks.ru/wps/wcm/connect/rosstat_ts/omsk/ru/census_and_researching/researching/statistic_researching_2011/score_2011/

– издания государственных статистических органов, в том числе:

• Муниципальные районы Омской области: Стат. сб. в 2 ч., Ч. 1, 2 / Омкстат. – Омск, 2010, 2013.

• Омский областной статистический ежегодник: Стат. сб. в 2 ч., Ч. 1, 2. – Омск, 2010, 2013.

В соответствии с изложенным выше принципом подбора временных рядов, применительно к ситуации с Омской областью, выбирается интервал в четыре года: 2009–2012 гг. ($I=4$), в течение которого изменение исследуемых показателей происходило равномерно, без резких «рывков» (в 2009 г. показатели муниципальных районов имеют низкие значения после череды относительно благоприятных 2000-х гг.).

Исследование проводится в разрезе 32 муниципальных районов Омской области. Численность населения определяется на 1 января текущего года, основные показатели – за полный календарный год (если не указано иное). Прогнозные значения показателей рассчитываются на 4 шага (года) вперед – до 2016 г. ($K=4$). По блоку малого и среднего бизнеса, в силу отсутствия полного ряда статистических данных, прогнозные показатели не рассчитываются (для дальнейшего анализа используются итоги сплошного наблюдения за деятельностью субъектов малого и среднего предпринимательства в 2010 г.).

В табл. 4.7. приводится пример расчета прогнозного значения одного из показателей производственного блока.

Таблица 4.7

**Отгружено товаров собственного производства,
выполнено работ и услуг собственными силами
(без субъектов малого предпринимательства)
в расчете на 1 жителя, тыс. руб.**

Муниципальные образования Омской области	2009	2012	2016 (прогноз)
Азовский немецкий национальный район	5,841	5,702	$5,702 * \left(\sqrt[3]{5,702/5,841}\right)^4 = 5,522$
Большереченский район	11,221	2,011	0,203
Большеуковский район	1,247	1,471	1,832
Горьковский район	3,147	3,545	4,155
Знаменский район	1,417	1,322	1,205
Исилькульский район	20,377	19,334	18,026
Калачинский район	51,679	168,304	812,463
Колосовский район	1,122	1,796	3,362
Кормиловский район	11,102	19,648	42,062
Крутинский район	3,484	2,736	1,982
Любинский район	60,705	79,093	112,553
Марьяновский район	5,521	5,639	5,800
Москаленский район	4,207	4,052	3,854
Муромцевский район	3,729	4,659	6,268
Называевский район	4,769	5,623	7,005
Нижнеомский район	3,242	3,717	4,461
Нововаршавский район	7,015	35,158	301,526
Одесский район	2,255	2,573	3,067
Оконешниковский район	3,978	2,897	1,899
Омский район	54,026	67,683	91,408
Павлоградский район	5,752	6,076	6,538
Полтавский район	3,834	2,261	1,118
Русско-Полянский район	4,008	2,428	1,245
Саргатский район	2,561	8,371	40,597
Седельниковский район	2,737	3,387	4,502
Таврический район	6,171	5,636	4,994
Тарский район	21,089	52,359	176,024
Тевризский район	2,385	1,300	0,579
Тюкалинский район	2,563	2,290	1,972
Усть-Ишимский район	2,352	1,279	0,568
Черлакский район	6,251	5,242	4,145
Шербакульский район	4,577	2,586	1,208

В результате выполнения всех расчетов получается итоговая таблица прогнозных значений показателей предпринимательской активности муниципальных районов Омской области на 2016 г. На основе полученной таблицы показателей предпринимательской активности муниципальных районов рассчитываются сводные индексы, позволяющие количественно сопоставлять различные показатели исследуемых территорий и отображать полученные данные в картографическом виде. По итогам проведенных расчетов, на основе предложенных формул, составляется следующая таблица (табл. 4.8).

Таблица 4.8

Сводные индексы предпринимательской активности Омской области

№ п/п	Муниципальный район	Индекс (I_i)
1	Азовский немецкий национальный муниципальный район	0.1575569
2	Большереченский муниципальный район	0.1760921
3	Большеуковский муниципальный район	0.1715436
4	Горьковский муниципальный район	0.148387
5	Знаменский муниципальный район	0.155117
6	Исилькульский муниципальный район	0.1505971
7	Калачинский муниципальный район	0.1580853
8	Колосовский муниципальный район	0.1576543
9	Кормиловский муниципальный район	0.1864952
10	Крутинский муниципальный район	0.1580216
11	Любинский муниципальный район	0.1599141
12	Марьяновский муниципальный район	0.1959
13	Москаленский муниципальный район	0.1624418
14	Муромцевский муниципальный район	0.1645176
15	Называевский муниципальный район	0.1556093
16	Нижеомский муниципальный район	0.1701263
17	Нововаршавский муниципальный район	0.1994653
18	Одесский муниципальный район	0.1673448
19	Оконешниковский муниципальный район	0.1607912
20	Омский муниципальный район	0.177093
21	Павлоградский муниципальный район	0.1386256
22	Полтавский муниципальный район	0.1486752
23	Русско-Полянский муниципальный район	0.1388251
24	Саргатский муниципальный район	0.157503

Продолжение табл. 4.8

25	Седельниковский муниципальный район	0.1429092
26	Таврический муниципальный район	0.1521008
27	Тарский муниципальный район	0.1523792
28	Тевризский муниципальный район	0.1634986
29	Тюкалинский муниципальный район	0.1691377
30	Усть-Ишимский муниципальный район	0.1671202
31	Черлакский муниципальный район	0.1399658
32	Шербакульский муниципальный район	0.1491602

В результате проведенной группировки муниципальные районы разделяются на следующие таксоны (табл. 4.9).

Таблица 4.9

Распределение муниципальных районов Омской области по уровню развития предпринимательской активности

№ таксона	Название таксона [диапазон значений]	Муниципальные районы, входящие в таксон
1	«очень высокий уровень» [0.199–0.172]	Марьяновский,НововаршавскийКормиловский, Омский, Большереченский, Большеуковский
2	«высокий уровень» [0.17–0.163]	Тевризский, Усть-Ишимский, Муромцевский, Тюкалинский, Нижнеомский, Одесский
3	«умеренный уровень» [0.162–0.158]	Крутинский, Колосовский, Любинский, Москаленский, Калачинский, Оконешниковский,
4	«низкий уровень» [0.158–0.151]	Тарский, Знаменский, Называевский, Саргатский, Азовский, Исикульский, Таврический
5	«очень низкий уровень» [0.149–0.139]	Шербакульский, Полтавский, Горьковский, Черлакский, Русско-Полянский, Павлоградский, Седельниковский

В качестве способа картографического отображения полученных данных используются точечные объекты в DG – значки, привязанные к координатам заданной территории на карте, которые в зависимости от числового значения масштабируются/окрашиваются в соответствии с заданным стилем. Вывод точечных показателей (индексов предпринимательской активности) на площадную контурную сетку муниципальных районов Омской области в программе DataGraf for Windows дает следующую карту предпринимательской активности (рис. 4.1). Чем больше интегральный показатель, тем выше уровень предпринимательской активности территории.

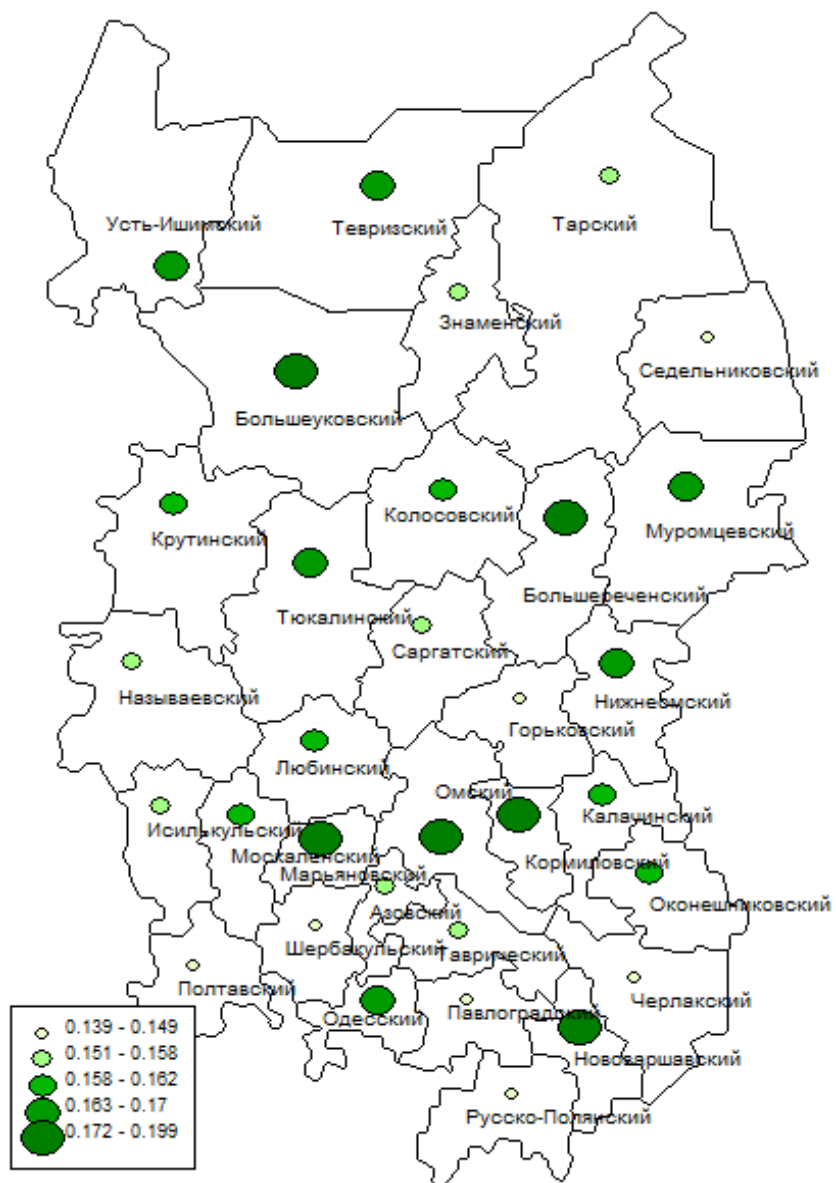


Рис. 4.1. Карта предпринимательской активности муниципальных районов Омской области

Полученные результаты позволяют проводить анализ наложения карты предпринимательской активности на карты сельскохозяйственной специализации муниципальных районов Омской области с целью определения предпочтительных направлений и форм государственной поддержки в каждой из полученных групп территорий для развития приоритетного бизнес-направления, а также определения рекомендаций для потенциальных инвесторов.

Обобщая вышесказанное по итогам настоящей главы, можно сделать следующие выводы.

1. Фундаментальной основой для построения методики оценки предпринимательской активности на уровне муниципальных районов является мониторинг устойчивого развития сельских территорий. Используемая в практике методика должна использовать широкий спектр существующих инструментов анализа: положения современных теорий и методологий анализа экономики сельского хозяйства и агропромышленного комплекса, оптимизации территориальных систем, пространственной экономики, формализованные и интуитивные методы прогнозирования экономического развития территории, методы экономико-математического и картографического моделирования.

2. Комплексная прогнозная оценка предпринимательской активности муниципальных районов включает в себя подбор прогнозного инструментария, наиболее подходящего для целей проводимого изыскания, составление перечня факторов, оказывающих наибольшее влияние на объект прогнозирования, выбор итогового уравнения, построение сводных индексов, решение задачи построения карты предпринимательской активности.

3. Анализ наложения карты предпринимательской активности на карты сельскохозяйственной специализации сельских муниципальных районов позволяет органам власти не только определить агроспециализацию конкретной территории, но и обозначить персонафицированные направления государственной поддержки в указанных районах для развития перспективных бизнес-направлений. Для инвесторов полученные по предложенной методике результаты представляют интерес как с позиции ранжирования интересующих административных зон по принципу наиболее благоприятных агроклиматических условий для реализации инвестиционного проекта, так и с точки зрения определения уровня существующих «барьеров входа» в бизнес-пространство территорий (муниципальных районов).

Глава 5

Перспективы развития рынков сельскохозяйственной продукции Омской области в условиях глобальной конкуренции

Согласно Стратегии развития Омской области до 2025 года, основным средством повышения конкурентоспособности региональной экономики являются четыре приоритетных кластера, развитие которых призвано раскрыть богатый потенциал региона и сформировать прочную основу для интенсивного роста. Наиболее социально-значимым проектом выступает агропищевой кластер, так как его развитие, помимо вышеперечисленного, связано с решением проблемы обеспечения населения Омской области качественной и безопасной пищей и, как следствие, вопросом национальной продовольственной безопасности.

Создание благоприятных условий для ведения бизнеса и инвестиционного климата для привлечения в агропищевой кластер организаций перерабатывающей промышленности и иностранных инвесторов требует развитого уровня конкуренции и конкурентной среды, без которого невозможно реализовать существующие конкурентные преимущества. Наличие значительных земельных ресурсов и высокотехнологичных производств по глубокой переработке продукции сельского хозяйства не гарантирует роста экономической эффективности в условиях монополизации отраслей или отсутствия рынков. Главная идея кластера заключается в том, что только конкуренция способна обеспечить необходимые стимулы для инноваций и роста производительности¹.

В исследовании сделан акцент на анализе региональных рынков продукции первичной переработки сельскохозяйственного сырья и глубокой переработки зерна. В качестве критериев отбора данных рынков стала их перспективность (с точки зрения темпов увеличения объемов товарооборота) и значимость в контексте политики импортозамещения.

¹ Карпов В.В., Алещенко В.В. Агропищевые кластеры в системе стратегического планирования регионального развития // Кластерный подход к развитию агропромышленного комплекса Омской области / под ред. В.В. Карпова, В.В. Алещенко; ИЭОПП СО РАН, Омская экон. лаб. – Новосибирск, 2014. – Гл. 4. – С. 113–134.

Говоря об аграрно-промышленном комплексе Омской области, следует отметить явный недостаток малых форм ведения бизнеса (в особенности крестьянских (фермерских) хозяйств) в сфере первичной переработки сельскохозяйственного сырья. Первичная переработка сельскохозяйственного сырья осуществляется на базе личных подсобных хозяйств (в 2015 году их количество составило 294, тыс. ед., в т.ч. 202 тыс. ед. в сельской местности), крестьянских (фермерских) хозяйств (337 ед.) и сельскохозяйственных организаций (204 ед., в т.ч. 59 ед. малые). В 2015 году хозяйствами всех категорий было произведено сельскохозяйственной продукции на 83,6 млрд рублей, в том числе 49,4% пришлось на продукцию животноводства, а 50,6% – на растениеводство. Однако, несмотря на явную аграрную специализацию региона, фиксируется дефицит определенных видов сельскохозяйственного сырья, необходимого для наращивания объемов производства.

Основные объемы производства мяса, молока, яиц приходится на несколько крупных предприятий, которые интегрированы в крупные холдинги. При этом в Омской области действует целевая Государственная программа «Развитие сельского хозяйства и регулирование рынков сельскохозяйственной продукции, сырья и продовольствия Омской области», ставящая задачу по созданию условий развития малых форм хозяйствования в приоритете.

Однако развитие малых форм в АПК не представляется возможным без крупных предприятий, специализирующихся на производстве высококачественной сельскохозяйственной продукции, в особенности комбикормов и кормовых добавок. Данное обстоятельство ограничивает развитие конкурентной среды на рынке продукции первичной и глубокой переработки сельскохозяйственного сырья (в т.ч. рынке продукции животноводства). Таким образом, основываясь на приоритетах социально-экономического развития Омской области, возникает потребность в выявлении проблем, препятствующих развитию конкуренции на данных рынках, и способов улучшения конкурентной среды, благоприятствующей становлению малого бизнеса и инновационного производства.

Роль и место Сибири в зерновом балансе РФ

За период 2011–2015 гг. в Российской Федерации фиксируется увеличение общей площади посевных площадей на 2 657,3 тыс. га. (+3,5%). Наибольший удельный вес в структуре посевных площадей занимают зерновые и зернобобовые культуры (по со-

стоянию на 2015 год – 58,8%), в т.ч. зерновые культуры (56,8%). Удельный вес технических культур вырос на 0,6 п.п. (посевные площади под данный вид культур увеличились в 2015 году на 873,2 тыс. га. (+7,4%) к 2011 году), тогда как по кормовым культурам фиксируется снижение на 2,3 п.п. (посевная площадь сократилась на 1 162,8 тыс. га. (-6,4%)).

При этом на протяжении 2011–2015 гг. отмечается существенное увеличение посевных площадей под зерновые культуры на 3 034,8 тыс. га. (+7,2%). Самой распространенной зерновой культурой является пшеница (совокупная доля озимой и яровой пшеницы в структуре посевных площадей по состоянию на 2015 год составляет 33,8%). При этом в период 2011–2015 гг. фиксируется снижение доли яровой пшеницы на 0,9 п.п. и рост доли озимых на 1,4 п.п. Наиболее существенный среднегодовой темп роста демонстрируют кукуруза (+12,7% в год) и сорго (+21,1% в год). Однако данные культуры занимают менее чем существенную долю в общей структуре посевных площадей: 3,5% и 0,3% соответственно.

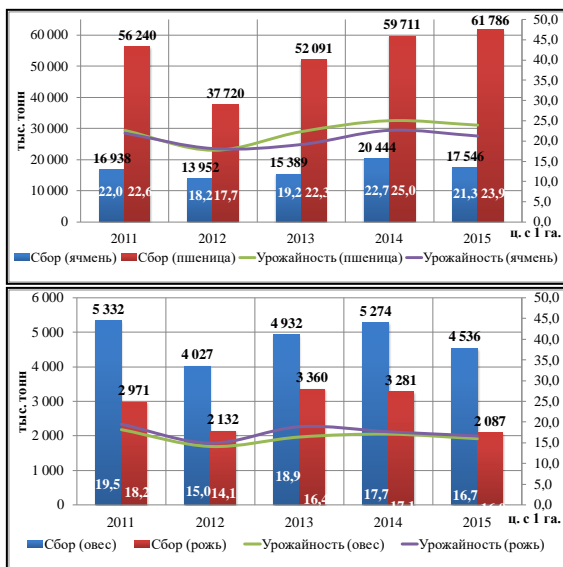


Рис. 5.1. Валовой сбор и урожайность основных зерновых культур в России¹

¹ ЗерноСТАТ [Электрон. ресурс] / Информагенство «Зерно Он-лайн». – Режим доступа: <http://www.zol.ru/zernostat/>. – (Дата обращения: 5.09.2016).

Валовой сбор зерна и зернобобовых культур в 2015 году увеличился на 10 573 тыс. т. (+11,2%) относительно 2011 года за счет существенного роста урожайности на 1,3 ц. с 1 га. (+5,8%). За аналогичный период отмечается рост сбора пшеницы (на 5 546 тыс. т. (+9,9%)) и ячменя (на 608 тыс. т. (3,6%)). При этом фиксируется более чем существенное снижение сбора овса и ржи: на 796 тыс. т. (-14,9%) и 884 тыс. т. (-29,8%) соответственно.

В общей структуре посевных площадей в РФ преобладают сельскохозяйственные организации (СХО). Удельный вес СХО в общей структуре посевных площадей по состоянию на март 2016 года составляет 40,4%. Следует отметить постепенное снижение посевных под пшеницу (снижение на 371,9 тыс. га. (-2,0%) к 2011 году), рожь (на 302,8 тыс. га. (-23,3%)) и овес (на 248,7 тыс. га. (-10,6%)), отведенных на долю СХО. При этом за аналогичный период фиксируется увеличение посевных площадей КФХ под пшеницу (1 651,7 тыс. га. (+25,2%)), рожь (на 43,8 тыс. га. (+17,5%)), ячмень (на 713,9 тыс. га. (+36,5%)) и овес (на 253,5 тыс. га. (+39,6%)).

За 2011–2015 гг. в РФ отмечаются существенные структурные сдвиги в валовом сборе зерновых культур. Фиксируется снижение доли СХО и увеличение удельного веса малых форм хозяйствования (в т.ч. КФХ). Несмотря на это, валовой сбор пшеницы СХО вырос в 2015 году (относительно 2011 года) на 1 798,4 тыс. т. (+4,2%). Увеличение объемов сбора пшеницы, приходящейся на КФХ, составило 3 774,9 тыс. т. (+29,3%).

Основной объем собираемой пшеницы в 2015 году приходится на ЮФО и ЦФО: 18 500,6 тыс. т. (31%) и 11 945,1 тыс. т. (20%) соответственно. При этом в ЦФО фиксируется снижение валового сбора пшеницы на 312,5 тыс. т. (-2,6% к 2014 году), обусловленное сокращением урожайности на 9,3 ц. с 1 га. (-23,7%) на фоне увеличения площадей под посев яровой и озимой пшеницы на 892,5 тыс. га. (+28,5%). По прогнозам International Grains Council, по итогам 2015 года сбор пшеницы в России должен был составить 67,9 млн т. (фактическое значение – 59,7 млн т. (-12,1% от прогнозного значения)). Качество собранного урожая, по мнению экспертов аналитического агентства «Агроинвестор», вызывает опасения. Наиболее неблагоприятная ситуация фиксируется в Орловской (снижение урожайности на 35,8% к 2014 году), Липецкой (-33,1%), Курской (-30,7%), Воронежской (-24,1%) и Белгородской (-24,0%) областях. По причине низкого числа осадков в сентябре – октябре 2015 года посевы озимых на данных террито-

риях либо не взошли, либо дали единичные всходы (валовой сбор озимых в ЦФО сократился к 2014 году на 762,7 тыс. т. (-6%)).

Следует отметить, что в 2015 году в значительной мере вырос сбор пшеницы в СФО (+10,6% относительно 2014 года). Несмотря на самые большие площади под посев пшеницы (свыше 6,5 млн га.), АПК сибирских регионов демонстрирует самые низкие показатели урожайности (14,4 ц. с 1 га. в 2015 году). Согласно мнению экспертов СибНИИСХ, низкая урожайность пшеницы обусловлена в первую очередь отсутствием практик по использованию минеральных удобрений, а также низкой сортностью пшеницы (в т.ч. низкой устойчивостью пшеницы к болезням и вредителям). Кроме того, отмечается спад деловой активности. По данным сибирского филиала Московской биржи, в 2015 году резко сократилось количество заявок на участие в торгах при проведении государственных закупочных интервенций¹.

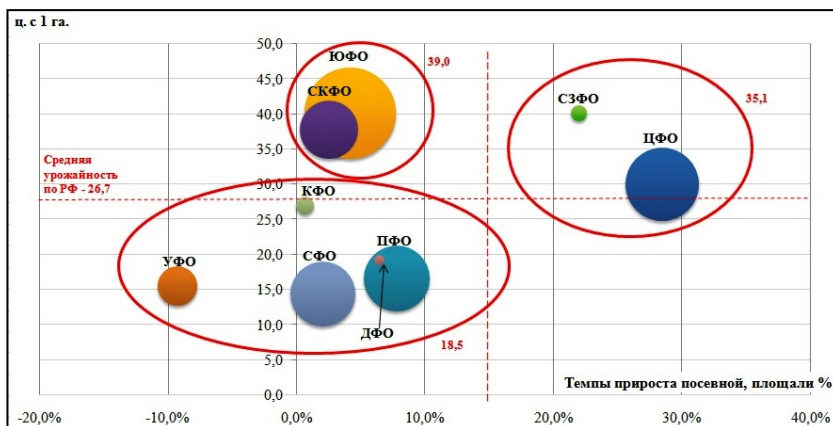


Рис. 5.2. Классификация Федеральных округов (в зависимости урожайности пшеницы и темпам роста посевных площадей)

В первую группу (средняя урожайность 39 ц. на 1 га.) входят территории умеренного развития: СКФО и ЮФО. Отличительной чертой данных регионов выступает преобладающая роль КФХ в вы-

¹ Государственные закупочные интервенции 2015–2016 гг. [Электрон. ресурс] / Объединенная зерновая компания. – Режим доступа: <http://www.oaoozk.com/ru/intervention/?id=186>. – (Дата обращения: 4.09.2016).

пуске пшеницы (средний удельный вес по состоянию на 2015 год – 24%). Удельный вес личных подсобных хозяйств минимален.

Вторая группа (средняя урожайность 35,1 ц. на 1 га.) состоит из регионов опережающего развития: СЗФО и ЦФО. Удельный вес СХО – 84,8%, КФХ – 15,0%.

Третья группа (средняя урожайность 18,5 ц. на 1 га.) включает в себя догоняющие (КФО, ДФО) и отстающие (ПФО, СФО и УФО) регионы. Особенностью догоняющих регионов является богатый природно-климатический потенциал, а также высокий уровень развития малых форм хозяйствования (удельный вес КФХ составляет 21,1%; ЛПХ – 9,1% (в Крыму – 18%)). Регионы отстающего развития, в свою очередь, характеризуются высокой концентрацией СХО и аффилированных КФХ (удельный вес в выпуске пшеницы свыше 32%). Однако следует отметить, что на территории данных регионов, ровным счетом как в СКФО и ЮФО, преобладают традиционные «сельские» уклады, эффективность которых во многом зависит от природно-климатических условий.

Исходя из анализа динамики и структуры посевной, сбора и урожайности зерновых культур (в частности, пшеницы), можно сделать вывод о наличии в России двух моделей развития. Первая модель (экстенсивного развития), свойственная сибирским и южным регионам РФ, характеризуется преобладанием малых форм хозяйствования (КФХ и ЛПХ). Центральным регионам в большей мере присуща модель интенсивного развития через крупные сельскохозяйственные организации. Низкие показатели СФО по посеву, сбору и урожайности пшеницы обусловлены природно-климатическими условиями, при которых КФХ и ЛПХ не способны обеспечить необходимый уровень инвестиций в агротехнологии (в т.ч. минеральные удобрения и селекцию).

Таким образом, в зависимости от уровня урожайности, вся территория России может быть подразделена на три региональных зоны, каждая из которых характеризуется собственной структурой отрасли (соотношением СХО и малых форм хозяйствования). Сравнительный анализ данных моделей позволил доказать, что экстенсивный рост за счет малых форм (КФХ и ЛПХ) возможен только в условиях благоприятной климатической среды. В зонах рискованного земледелия, в свою очередь, необходим интенсивный путь развития, предполагающий инвестиции в сельскохозяйственные технологии (в т.ч. селекцию). Учитывая экономические трудности, возникавшие перед аграриями в 2014–

2015 гг., отмечена невозможность перехода сибирских регионов на интенсивный путь в краткосрочной перспективе. В связи с этим рынок зернового сырья Омской области до 2020 году не претерпит существенных структурных изменений и будет развиваться в рамках существующего цикла.

Спрос на пшеницу в Омской области

За период 2011–2015 гг. в Омской области фиксируется существенное увеличение общей площади посевных площадей на 171 тыс. га. (+6,0%). Наибольший удельный вес в структуре посевных площадей занимают зерновые и зернобобовые культуры (по состоянию на 2015 год – 68,4%), в т.ч. яровая пшеница (53,8%). Посевные площади, отведенные под яровую пшеницу, увеличились с 2011 по 2015 год на 169 тыс. га. (+11,6%). При этом в значительной мере возросли площади под посев озимых культур (+443,2%). Однако удельный вес озимой пшеницы в общей структуре посевных площадей продолжает оставаться незначительным (не более 0,1%).

Валовой сбор пшеницы в 2015 году в Омской области увеличился на 19,4 тыс. т. (+0,8%) относительно 2011 года за счет существенного роста посевных площадей. Урожайность сократилась на 1,8 ц. с 1 га. (-10,7%). За аналогичный период отмечается рост сбора ржи на 8 тыс. т. (+78,9%). При этом фиксируется более чем существенное снижение сбора овса и ячменя: на 74,2 тыс. т. (-30,1%) и 28,4 тыс. т. (-4,8%) соответственно.

Исходя из отчетов Министерства сельского хозяйства и продовольствия Омской области¹, наиболее значимой проблемой посевных компаний 2011–2015 гг. являлась «борьба за урожай» в условиях сильного уровня осадков, а также эпидемии бурой ржавчины. Недостаток сельскохозяйственной техники (включая оборудование для очистки и сушки зерна) приводит к тому, что омскими аграриями обмолачивается менее 80% зерна из-за высокого уровня осадков.

Основным направлением движения омской пшеницы внутри РФ являются регионы ЦФО и ПФО. Ключевым экспортным

¹ . Мониторинг «Оперативная информация по отрасли растениеводства» [Электрон. ресурс] / Министерство сельского хозяйства и продовольствия Омской области. – Режим доступа: http://msh.omskportal.ru/ru/RegionalPublicAuthorities/executivelist/MSH/the_branch_information/production/ plant/2016.html. – (Дата обращения: 5.09.2016).

Таблица 5.1

Распределение сибирских регионов по наличию зернового сырья

Регионы	Зерновое сырье, тыс, тонн					Использование зернового сырья, тыс, тонн				
	2011	2012	2013	2014	2015	2011	2012	2013	2014	2015
Республика Алтай	34,3	20,3	26,0	24,8	34,3	26,0	14,1	13,4	14,9	22,6
Республика Бурятия	160,2	205,1	234,2	205,9	252,0	84,1	114,6	102,5	102,0	149,8
Республика Тыва	27,2	25,3	23,6	16,0	16,8	20,2	19,9	19,8	13,5	9,6
Республика Хакасия	269,0	265,0	241,9	266,9	229,0	158,6	182,8	159,2	172,5	183,4
Алтайский край	8083,9	6188,6	7567,0	6848,3	6931,9	4545,4	4091,5	4264,1	4201,4	4710,5
Забайкальский край	310,4	354,5	356,1	380,2	408,2	199,5	211,3	215,6	218,8	296,9
Красноярский край	4259,8	3893,6	3925,0	3925,9	4081,9	2153,2	2319,5	2323,1	2233,0	2519,5
Иркутская область	1106,9	1123,5	1311,3	1513,8	1723,2	716,2	658,5	794,3	805,4	999,4
Кемеровская область	2149,4	1494,3	1483,5	1535,5	1520,2	1165,2	1010,7	926,7	930,9	1115,5
Новосибирская область	4736,3	3452,2	3944,7	3669,5	3022,1	2865,3	2322,7	2397,3	2467,3	2163,6
Омская область	5936,9	4828,9	5498,9	5970,5	6382,8	2889,3	3277,3	2695,1	3328,3	3892,8
Томская область	795,8	706,6	766,0	773,7	757,7	543,8	535,9	508,1	530,9	578,4
СФО	27870,1	22557,9	25378,2	25131,0	25360,1	15366,8	15366,8	14758,8	14419,2	15018,9

направлением выступает Монголия. Несмотря на территориальную отдаленность сибирских регионов от морских портов, объем поступившего зерна железной дорогой составил свыше 550 тыс. т., в т.ч. 236 тыс. т. было доставлено в порты Азовско-Черноморского бассейна, 133 тыс. т. отгружено на Монголию. Общий объем реализованных зернобобовых и зерновых культур в 2015 году в Омской области относительно 2014 года снизился на

91,4 тыс. т. (-7,3%). При этом за аналогичный период отмечается сокращение объемов реализации пшеницы на 102,1 тыс. т. (-10,8%). Несущественный спад отмечен в Алтайском крае: снижение на 43,5 тыс. т. (-2,7%). Красноярский край демонстрирует более чем существенный рост (на 87,7 тыс. т. (+7,8%)).

Основными потребителями зерна выступают производители муки, крупы, комбикормов и хлеба. По состоянию на начало 2017 года преобладающую роль в промышленном использовании пшеницы занимают мукомольная и комбикормовая отрасли, удельный вес которых составляет 37,4% (сокращение на 1,4 п.п.) и 40,3% (увеличение на 1,4 п.п.) соответственно. В целом за 2011–2015 гг. в СФО отмечается снижение промышленного использования зернового сырья в объеме 119,2 тыс. т. (-2,3%).

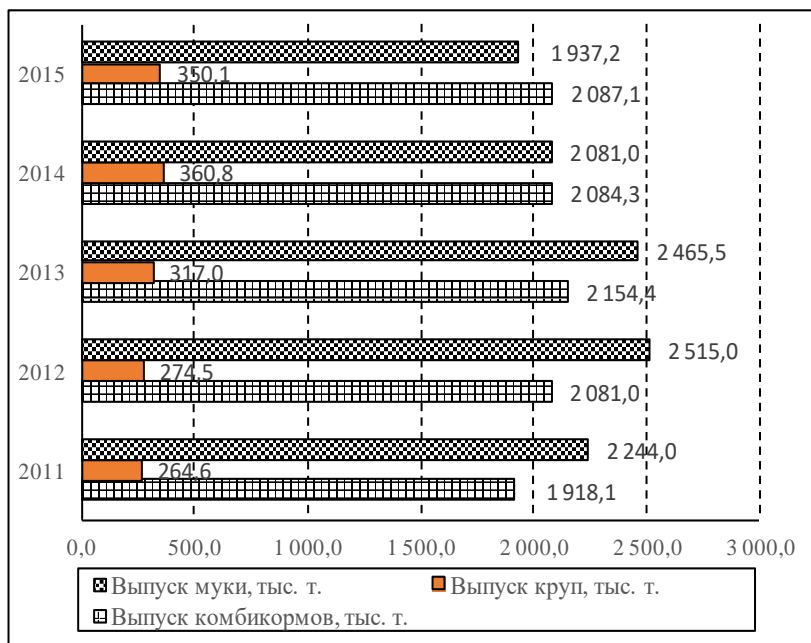


Рис. 5.3. Динамика спроса на зерновое сырье (пшеницу) в СФО в 2011–2015 гг.

Таким образом, динамика спроса на пшеницу в ближайшие несколько лет будет сильно зависеть от развития производства кормов. Без притока инвестиций в модернизацию мелькомбина-

тов прироста спроса на пшеничную муку не ожидается. Оценочный среднегодовой темп прироста спроса на пшеницу составляет 3–4% в год.

В сфере производства комбикормов в России работает свыше 500 заводов. Более 40% от суммарного выпуска комбикормов всех видов производится 15 компаниями (по состоянию на 2016 год валовой выпуск комбикормов всех видов в РФ составил 25 815,9 тыс. т.). По оценкам Abercade, более 25% от валового выпуска производятся компаниями незаконно. Реализация контрафактной продукции, по словам экспертов, реализуется под «брендом» крупных ККЗ фермерским хозяйствам и ЛПХ.

Дальнейший рост комбикормовой промышленности (до 55 млн т. в 2020 году, по оценкам Агроинвестор) во многом зависит от крупных агрохолдингов по причине консолидации ККЗ и животноводческого сектора.

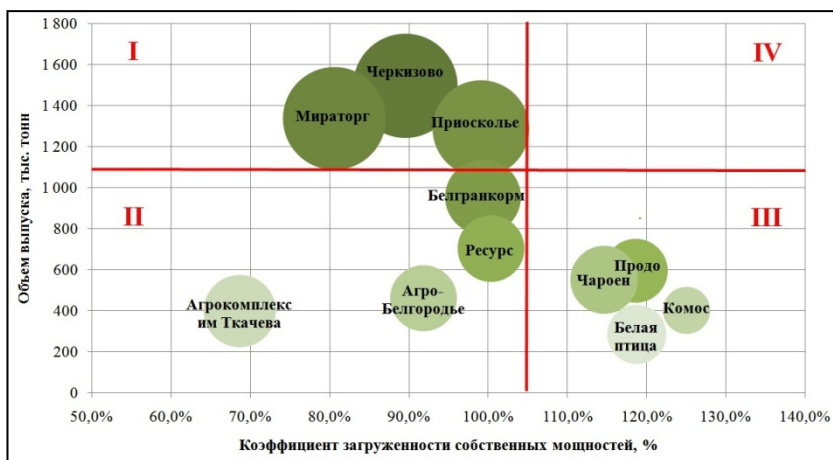


Рис. 5.4. Сегментация интегрированных комбикормовых заводов

Большинство крупных ККЗ (87%) являются интегрированными в агрохолдинги. По оценкам Abercade, обеспеченность животноводческих комплексов кормами собственного производства превышает 70%. Группа «Продо» имеет планы в 2017–2018 гг.

увеличить мощности «Лузинского ККЗ» в полтора раза до 360 тыс. т. в год. Увеличение объемов производства во многом обусловлено проектом расширения производства свиного комплекса «Омский Бекон» с 50 тыс. т. до 70 тыс. т. в год, а также птицефабрики «Сибирская» с 45 тыс. т. до 70 тыс. т. в год¹.

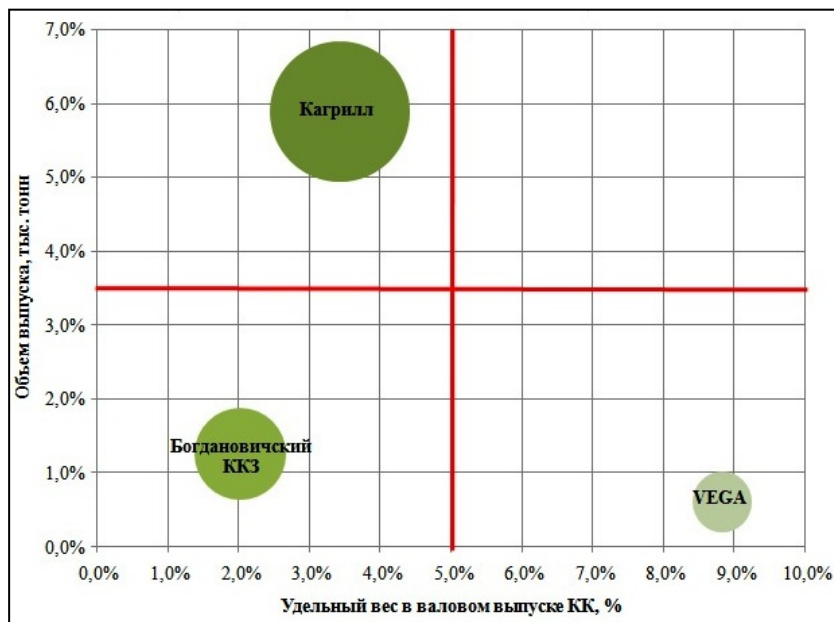


Рис. 5.5. Сегментация независимых комбикормовых заводов, оказывающих влияние на сибирский рынок

На независимые ККЗ приходится менее 20% рынка. Эксперты отмечают дальнейшее снижение доли независимых ККЗ по причине отсутствия инвестиций и, как следствие, конкурентоспособных технологий. Малая доля крупных независимых ККЗ делают акцент на преимуществах в затратах и продукте за счет разработки индивидуальных рецептов «под заказчика». В мелких и средних хозяйствах (ЛПХ и КФХ) получил распространение спо-

¹ Аналитическое издание «Агроинвестор» [Электрон. ресурс]. – Режим доступа: <http://www.agroinvestor.ru/agroinvestor/>. – (Дата обращения: 12.09.2016).

соб самостоятельного производства комбикормов за счет дробления зерна и получения «кормосмеси».

Богдановичский ККЗ производит комбикорма для свиней (53% объема в 2014 году), птицы (39%), КРС (7%), а также премиксы и белково-витаминно-минеральные концентраты. 51% акций ККЗ принадлежит Правительству Свердловской области.

Суммарный выпуск комбикормов всех видов в Омской области в 2016 году составил 420,9 тыс. т. (увеличение относительно 2015 года на 44,4 тыс. т. (+11,8%)). Удельный вес Омской области в валовом выпуске комбикормов в СФО в 2016 году составил 19,4% (+1,4 п.п.).

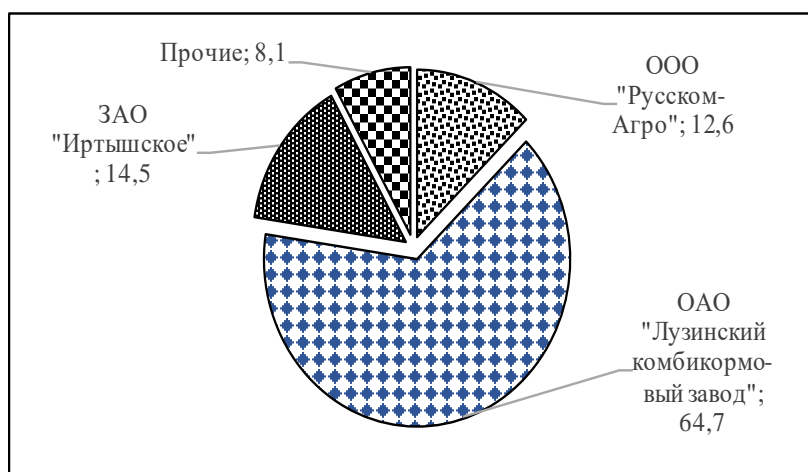


Рис. 5.6. Структура выпуска комбикормов в Омской области

Крупнейшими производителями комбикормов в Омской области являются ООО «РУСКОМ-Агро» (производство в 2015 году 47 133 т.), АО «Лузинский комбикормовый завод» (241 276 т.) и АО «Иртышское» (53 987 т.). Валовый выпуск комбикормов на данных предприятиях используется для нужд холдингов, в структуру которых входят комбикормовые заводы.

Таким образом, при рассмотрении рынков первичной переработки сельскохозяйственной продукции возникает проблема, обусловленная масштабом ассортиментного ряда продукции и невозможностью объективной оценки границ каждого конкретного

рынка. В связи с этим было решено сделать акцент на анализе среды, в которой функционируют рынки наиболее значимой, с точки зрения экономики Омской области, продукции животноводства. Данный выбор обусловлен в первую очередь тем, что животноводство исторически являлось сильной стороной АПК Омской области и от состояния производных от него отраслей (в частности комбикормового производства) зависит продовольственная независимость региона.

Перспективы развития регионального животноводства¹

Учитывая снижение в хозяйствах всех категорий поголовья коров (на 8,4 тыс. голов (1,8%) в 2015 году по отношению к 2014 году), изменение объемов и структуры производства комбикормов для КРС в Омской области опосредовано развитием молокопроизводства.

При несущественном снижении объемов производства молока, продуктивность скота молочного направления в валовом выражении повысилась на 2%.

В структуре производителей молока доминирующую роль занимают сельскохозяйственные организации (48% от общего объема производства) и ЛПХ (47%). Удельный вес КФХ составляет 5%. Доля личных подсобных хозяйств продолжает непрерывно снижаться. С 2011 года удельный вес ЛПХ в общем объеме производства молока сократился на 7,3 процентных пункта.

Рост объемов и доли производства комбикормов для сельскохозяйственной птицы обусловлен существенным увеличением поголовья (рост на 5% в 2015 году по отношению к 2014 году), объемов производства мяса птицы (14,2%) и яиц (7,4%).

Положительная динамика производства мяса птицы и яиц задается крупными сельскохозяйственными организациями, на которые приходится 77% от общего поголовья птицы и 79% производства суммарного объема яиц в регионе. Увеличение объемов производства мяса птицы в 2015 году по отношению к 2014 году отмечено на ОАО «Птицефабрика «Сибирская» – 1,9%, ООО

¹ На основе Доклада «Итоги работы в животноводстве за 2015 год и задачи на 2016 год» (Министерство сельского хозяйства и продовольствия Омской области).

«Осокино» – 15,5%, ООО «Индейка» – 16,9%. Увеличение объемов производства яиц фиксируется на всех крупных предприятиях отрасли, в том числе ЗАО «Иртышское» (3,1%), ОАО «Птицефабрика «Сибирская» (6,9%), ЗАО ПК «Оша» (19,9%), ООО «Птицефабрика «Любинская» (49,9%), ЗАО «Русь» (1,8%).

Сокращение объемов производства комбикормов для свиней на 6,9% обуславливается снижением объемов производства мяса в сельскохозяйственных организациях, на которые приходится 75% объема производства мяса в регионе.

Валовое производство свинины в 2015 году уменьшилось по отношению к 2014 году на 7,8%, тогда как среднегодовое поголовье сократилось на 3,5%.

Снижение объемов производства свинины отмечено на АО «Омский бекон» (2,4%), ООО «Руском-Агро» (23,6%), ЗАО ПК «ОША» (14,9%).

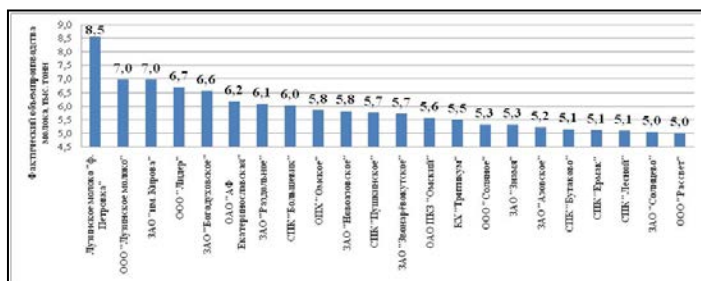
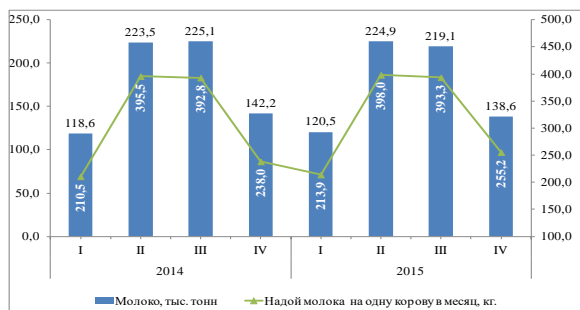


Рис. 5.7. Динамика и структура выпуска сырого молока в хозяйствах Омской области

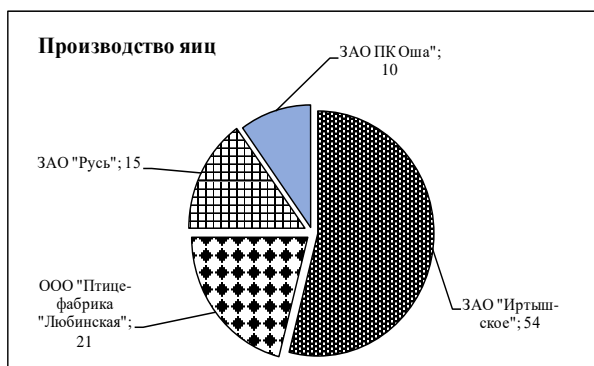
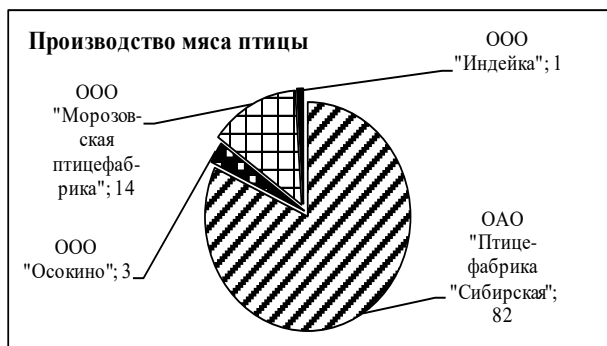
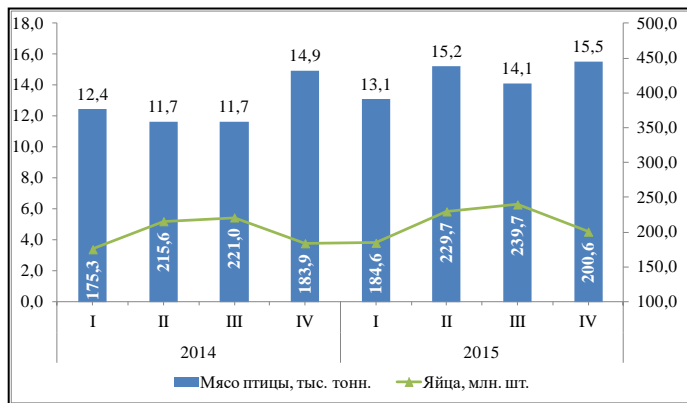


Рис. 5.8. Динамика и структура выпуска мяса птицы и яиц в Омской области

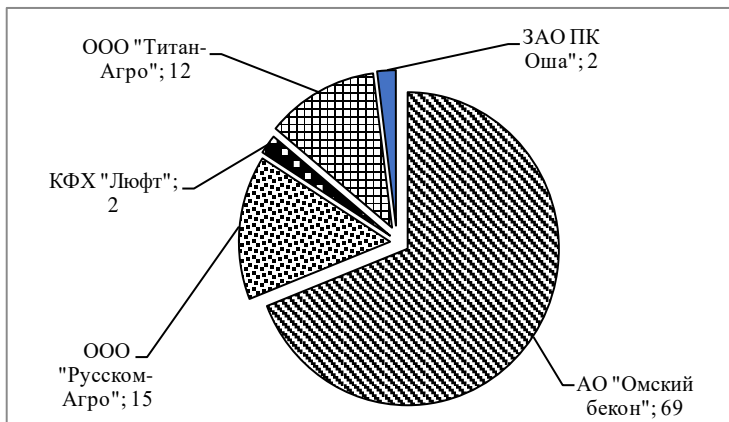
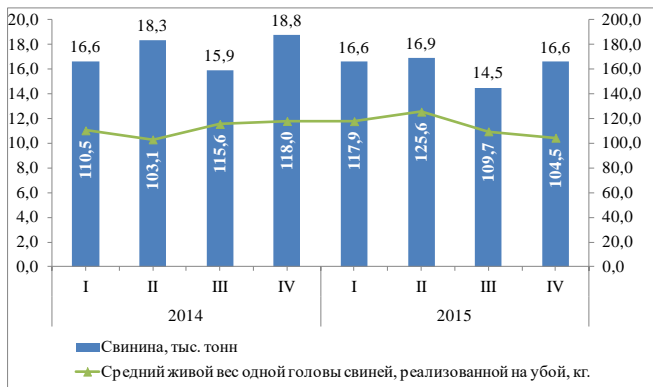


Рис. 5.9. Динамика и структура выпуска свинины в Омской области

Из анализа видно, что потребность в комбикормах зависит от темпов развития животноводства в качественном и количественном аспектах. Исходя из данных Министерства сельского хозяйства Российской Федерации¹, в последние несколько лет удельный вес комбикормов в общем расходе кормов сельскохозяйственных животных продолжает оставаться высоким (удельный вес комбикормов в об-

¹ Мониторинг «О текущей ситуации на агропродовольственном рынке» [Электрон. ресурс] / Департамент регулирования рынков АПК; Министерство сельского хозяйства РФ. – Режим доступа: http://www.mcx.ru/documents/document/v7_show/15297.133.htm. – (Дата обращения: 5.09.2016).

шем расходе кормов на производство 1 ц привеса свиньи в сельскохозяйственных организациях – 99,8%, на производство 1 ц. молока – 32,1%). Расчетная потребность свиноводства в комбикормах в 2015 году составила 222 165,2 тонн, птицеводства – 113 080,1 тонн, КРС – 40 428,9 тонн. Потребность в комбикормах в 2015 году покрывалась фактическими объемами производства на 98,5%.

Таким образом, текущая потребность в комбикормах практически полностью удовлетворяется собственным производством, но уровень самообеспеченности не может считаться достаточным. Развитие животноводческого комплекса Омской области способно в значительной мере изменить сложившуюся ситуацию. В 2016–2018 гг. планируется:

- строительство молочного комплекса на 600 голов (СПК «Большевик»);
- строительство животноводческого комплекса на 800 голов (ООО «Соляное»);
- строительство молочной фермы на 1 000 голов (ОАО «Цветнополь»);
- строительство свиноводческого комплекса, мощностью 9 тыс. тонн мяса свинины в год (ГК «РУСКОМ»);
- модернизация свинокомплекса с мощностью 72 тыс. тонн мяса свинины в год (АО «Омский бекон»);
- расширение птицефермы для содержания птицы (АО «Птицефабрика «Сибирская»);
- реконструкция откормочника на 2 250 мест с последующим увеличением поголовья свиней до 11 тыс. голов (ЗАО ПК «ОША»).

В случае реализации перечисленных проектов, потребность АПК Омской области в комбикормах может в значительной мере возрасти.

На рынке комбикормов Омской области может возникнуть дефицит, способствующий росту цен и, как следствие, увеличению себестоимости продукции животноводства (например, доля комбикормов в себестоимости мяса свинины достигает 45%). В январе 2016 года (относительно к аналогичному периоду 2014 года) можно констатировать увеличение цен на комбикорма для свиней (26,7%), сельскохозяйственной птицы на (22%), КРС (77,3%). Кроме того, фиксируется рост цен на КРС (28%), свинину (32,1%), птицу (131,8%) в убойном весе.

Отсутствие конкурентной среды создает риски, согласно которым при растущих потребностях мелких производителей уве-

личится доля компаний из других регионов, в частности ОАО «Богдановичский комбикормовый завод» (Свердловская область) и ООО Комбикормовый завод «ВЕГА» (Новосибирская область). Данные компании предлагают уникальные технологические решения, позволяющие им обеспечивать требуемое качество продукции и создавать необходимые рецептуры комбикормов. Кроме того, за счет развитой инфраструктуры и производственной специализации они способны значительно экономить на логистике и конкурировать по цене в отдаленных регионах. При негативном развитии событий хозяйства региона не смогут обеспечить себя в комбикормах и, как следствие, продовольственная независимость Омской области может пострадать.

Прогноз баланса рынка зернового сырья Омской области

Исходя из анализа рынка комбикормов Омской области и СФО, выявлено, что большинство ККЗ, реализующих продукцию на сибирском рынке, не обладают достаточными резервами для покрытия будущих потребностей. Фактические объемы производства данных компаний превышают их проектные мощности на 10–15%. Большинство ККЗ Омской области являются интегрированными (входят в структуру агрохолдингов) и полностью обеспечены зерновым сырьем. Данная тенденция отличается от российской по причине более низкой концентрации комбикормовых заводов в сибирских регионах. Одной из главных проблем, стоящих перед отраслью, является зависимость от импортных компонентов: витамины, аминокислоты и ферменты.

К 2020 году прогнозируется сокращение темпов роста сбора пшеницы в Алтайском крае. Удельный вес региона в общей структуре посевных площадей увеличится на 1,6 п.п. Красноярский край сохранит положительную динамику, однако к 2020 году, по прогнозам экспертов, ожидается снижение темпов роста в регионе по причине спада репродукции посевного поля. Также следует отметить положительную динамику урожайности в Иркутской области по причине реализации проектов в области АПК, анонсированных региональными органами власти. Согласно прогнозу, существенное изменение объемов сбора пшеницы ожидается в Омской области: в 2020 году валовой сбор составит 2 679,4 тыс. т. (увеличение к 2015 году на 186 тыс. т. (+7,5%)). Рост объемов обусловлен в первую очередь увеличением посевных площадей на 239,2 тыс. га. (+14,7%). Уровень урожайности существенно не изменится.

Таблица 5.2

Прогноз баланса использования зернового сырья в Омской области до 2020 года

Регионы	Зерновое сырье, тыс, тонн					Использование зернового сырья, тыс, тонн				
	2016	2017	2018	2019	2020	2016	2017	2018	2019	2020
Республика Алтай	31,3	34,9	37,6	41,6	43,3	27,6	31,2	38,4	47,4	56,5
Республика Бурятия	163,6	154,9	139,6	126,3	105,6	106,7	100,2	99,6	96,3	85,3
Республика Тыва	22,0	21,3	20,7	22,0	23,4	18,4	17,3	16,7	17,1	19,6
Республика Хакасия	235,6	229,3	226,0	216,2	211,6	180,6	172,2	175,4	171,4	166,8
Алтайский край	7094,5	7355,8	7295,3	7393,5	7460,0	5036,2	5073,4	5293,1	5455,3	5601,2
Забайкальский край	303,2	292,1	277,7	256,1	226,3	242,0	239,4	245,5	245,8	232,0
Красноярский край	3843,7	3839,1	3813,4	3776,5	3677,4	2459,2	2386,7	2400,3	2377,6	2319,4
Иркутская область	1127,6	1130,9	1088,6	1000,0	866,5	854,8	872,6	892,5	890,8	856,6
Кемеровская область	1797,6	1886,5	2000,9	2132,6	2304,3	1265,7	1280,5	1386,9	1490,6	1586,2
Новосибирская область	3860,5	3978,0	3981,6	4053,9	4331,6	2933,1	2973,8	3135,0	3238,0	3544,7
Омская область	5513,3	5710,6	5758,0	5692,2	5492,0	3418,3	3304,0	3472,9	3414,6	3270,6
Томская область	716,9	721,0	709,3	692,4	672,1	606,4	598,2	622,5	630,2	637,2
СФО	24709,8	25354,5	25348,6	25403,3	25414,1	17149,0	17049,5	17778,9	18075,1	18376,2

В СФО прогнозируется спад объемов производства продукции переработки зернового сырья в размере 455,2 тыс. т. (-8,8% к 2015 году), тогда как в Омской области прогнозируется увеличение выпуска на 81,9 тыс. т. (+9,7%). При этом ожидаются существенные структурные сдвиги в части увеличения удельного веса непродовольственных товаров¹. Валовой выпуск комбикормов к 2020 году в СФО и Омской области увеличится на 87,3 тыс. т. (+4,2%) и 118,1 тыс. т. (+31,4%) соответственно. Также прогнозируется снижение удельного веса муки (всех видов) на 4 п.п., несмотря на увеличение объемов выпуска на 72,9 тыс. т. (+0,7%). Экспертами Союза мукомольных и крупяных предприятий отмечается излишнее количество мельниц на территории РФ. В развитых странах на 1 млн населения приходится одна мельница мощностью в 100–120 тыс. т. в год. В РФ существует более 3 тыс. мельниц, число которых естественным образом сократится к 2020 году. Структурные сдвиги также обусловлены проектами по модернизации устаревшего оборудования на мельницах с последующим переходом на выпуск круп. Рост выпуска крупы составит: в РФ более 285,4 тыс. т. (+22,7%), в СФО 131,7 тыс. т. (+37,6%), в Омской области 7,9 тыс. т. (+17,7%). При этом выпуск хлеба и хлебобулочных изделий сократится на 684,2 тыс. т. (-10,2%). Представляется, что снижение объемов промышленного производства хлеба обусловлено тенденцией по постепенному замещению массового продукта индивидуальными решениями. Данная тенденция характерна также и для непродовольственных товаров, что подтверждается ростом спроса на индивидуальные рецепты комбикормов.

Кроме того, существенная часть зернового сырья подлежит экспорту. Основными направлениями движения сибирской пшеницы внутри РФ являются регионы ЦФО и ПФО.

Согласно экспертным оценкам, наибольшим спросом пользуется пшеница 3 и 4 классов с высоким содержанием клейковины. Вследствие этого, на региональном рынке периодически возникает дефицит качественного зернового сырья, который замедляет темпы развития мукомольной промышленности. Исходя из этого, *основным потребителем зернового сырья, следовательно, драйвером развития АПК региона, будет являться комбикормовая промышленность.*

¹ . Вестник РСЗ [Электрон. ресурс] / Российский Зерновой Союз. – Режим доступа: <http://www.grun.ru/analytics/>. – (Дата обращения: 4.09.2016).

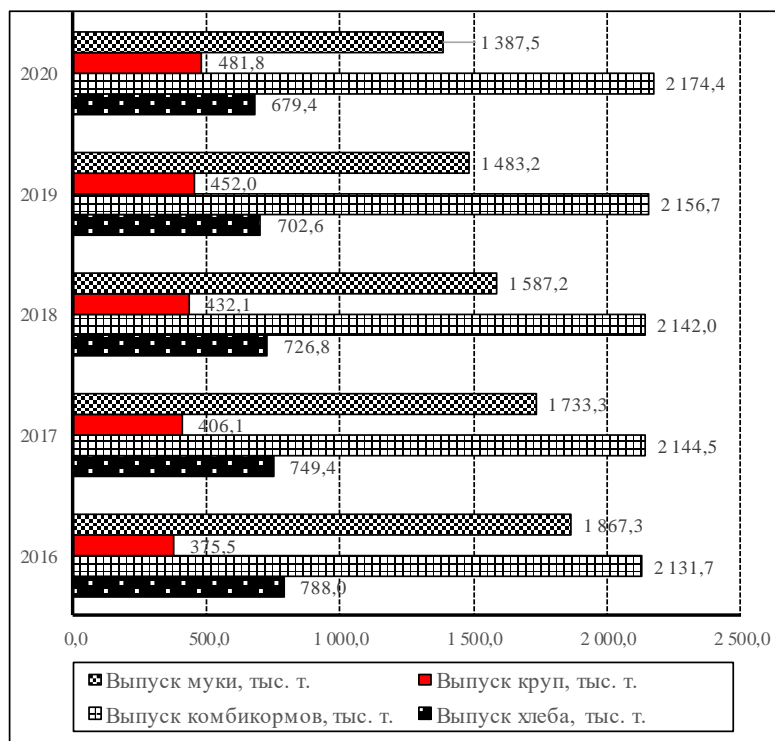


Рис. 5.10. Прогноз спроса на зерновое сырье (пшеницу) в СФО в 2016–2020 гг.¹

Ограничения для развития регионального животноводства

Следует отметить, что продукция комбикормовых заводов является социально-значимой для региона с точки зрения развития конкуренции. По данным экспертов СибНИИСХ и ОмГАУ (г. Омск), низкая продуктивность и сохранность сельскохозяйственных животных (в частности, КРС) во многом обу-

¹ Чупин Р.И., Алещенко В.В., Алещенко О.А. Прогнозирование емкости рынка пшеницы на основе построения модели межрегионального межотраслевого баланса // Маркетинг в России и за рубежом. – 2017. – № 1 (117). – С. 78–92.

словлена неправильным кормлением. Социальная значимость продукции подтверждается положительным опытом использования комбикормов по сравнению с кормосмесями. Комбикорма оказывают существенное положительное влияние на сохранность и продуктивность поголовья сельскохозяйственных животных и птицы.

Однако высокая стоимость комбикормов (по отношению к кормовым смесям) требует наличия у КФХ дополнительных оборотных средств, получение которых в регионе ограничено по ряду факторов:

Во-первых, доступность кредитных ресурсов. По данным федеральной АККОР, лишь 10% фермеров в стране получают кредитные ресурсы. Россельхозбанк по итогам 2015 года отчитывается об увеличении кредитного портфеля на 17,8% до 1,7 трлн рублей, кредитный портфель малых форм хозяйствования, составил 68 млрд рублей. Таким образом, малые формы хозяйствования получили в 2015 году 4% от общей суммы кредитных средств Россельхозбанка.

Во-вторых, главными получателями банковских кредитов являются крупные предприятия, поскольку для банков существует сложность рефинансирования и управления кредитным портфелем, включающим большое число малых кредитов.

В-третьих, одним из условий предоставления кредита для приобретения кормов является наличие обеспечения. Часто фермеры предоставляют в залог сельскохозяйственную технику, однако при оценке стоимости такого залогового имущества банки применяют специальные понижающие коэффициенты, поскольку техника специфична и сложна в реализации.

В-пятых, сложность в получении кредита: для фермерского хозяйства – юриста требуется бухгалтерская отчетность с отметкой налоговой, бизнес-план, который приходится составлять даже уже действующим КФХ и др. документы.

В-шестых, социальные ограничения: недостаточность информационно-консультационного обслуживания и наличие различных теневых схем со стороны крупного бизнеса и низкий уровень финансовой и юридической грамотности сельского населения.

В целях решения существующих проблем и поддержки крестьянских (фермерских) хозяйств Омская область активно участвует в государственной программе развития сельского хозяйства.

Общая сумма грантовой поддержки (на создание и развитие крестьянского (фермерского) хозяйства и (или) единовременной помощи на бытовое обустройство начинающим фермерам) за предыдущие годы составила 142,6 млн рублей. Гранты получили более 80 начинающих фермеров и около 30 владельцев семейных животноводческих ферм. В 2015 году обладателями грантов по результатам конкурса стали 20 начинающих фермеров и 8 владельцев КФХ, получивших на развитие и обустройство своих хозяйств 51,9 млн рублей, из которых 22,3 млн рублей было направлено из областного бюджета. Несмотря на жесткие требования отбора, связанные с необходимостью обоснования планов ведения хозяйств и документов строгой отчетности о целевом использовании средств, активность омских селян остается по-прежнему высокой. В 2015 году заявки на гранты подали более 110 фермеров.

Данная форма поддержки не может обеспечить стабильный доступ к финансовым ресурсам, однако оказывает существенную поддержку начинающим фермерам. Практика показывает высокую эффективность от этого вида господдержки. По данным отраслевого министерства, начинающими фермерами, получившими поддержку в 2012–2014 годах, приобретено более 190 ед. сельскохозяйственной техники, свыше 1 650 голов сельскохозяйственных животных, почти 80 тонн семян для посева зерновых культур и многолетних трав, отремонтировано примерно 20 производственных и животноводческих помещений. Семейными животноводческими фермами за счет средств господдержки приобретено свыше 70 ед. техники и более 300 голов крупного рогатого скота, построено и реконструировано 13 ферм, почти все они укомплектованы необходимым оборудованием. В 2016 году закончится реконструкция и строительство еще 7 ферм.

Реализуется государственная программа Омской области «Развитие сельского хозяйства и регулирование рынков сельскохозяйственной продукции, сырья и продовольствия Омской области», которая включает в себя: развитие подотрасли растениеводства, животноводства; поддержку сельскохозяйственной деятельности малых форм хозяйствования и создание условий для их развития; устойчивое развитие сельских территорий; развитие овощеводства и семенного картофелеводства; развитие молочного скотоводства; поддержка племенного дела, селекции и семено-

водства. Общие расходы областного бюджета на реализацию государственной программы составят 20 924,5 млн руб., в том числе: в 2016 году – 4 231,7 млн руб.; в 2017 году – 1 449,6 млн руб.; в 2018 году – 1 640,5 млн руб.; в 2019 – 2 437,0 млн руб.; в 2020 – 2 215,6 млн руб.

При этом развитие комбикормового производства в регионе не предусмотрено целями и задачами Государственной программы «Развитие сельского хозяйства и регулирование рынков сельскохозяйственной продукции, сырья и продовольствия Омской области». Однако, согласно Стратегии социально-экономического развития Омской области до 2025 года, предусмотрен показатель, характеризующий рост производства комбикормов в общем балансе ресурсов зерна региона до 36% в 2020 году (фактическое значение в 2015 году составляет 21%). Представляется, что без мер государственной поддержки невозможно добиться необходимого для развития собственного производства уровня конкуренции на рынках продукции первичной переработки сельскохозяйственного сырья в Омской области.

Выводы

Целесообразно разработать комплекс мероприятий, направленных на развитие конкуренции на рынке комбикормов Омского региона, в частности содействовать внесению дополнений в Государственную программу Омской области «Развитие сельского хозяйства и регулирование рынков сельскохозяйственной продукции, сырья и продовольствия Омской области» по государственной поддержке самостоятельных комбикормовых предприятий.

В Ленинградской, Сахалинской, Вологодской, Пензенской областях и в Забайкальском крае существует успешная практика возмещения части затрат сельхозтоваропроизводителей по приобретению комбикормов на содержание сельскохозяйственных животных и птицы. Показателем результативности предоставления субсидий является увеличение поголовья сельскохозяйственных животных и птицы в КФХ и ЛПХ. Представляется неуместным относить субсидирование части затрат КФХ на приобретение сбалансированных комбикормов к вопросу поддержки организаций комбикормовой промышленности. Развитие малых форм хо-

зяйствования является важным фактором обеспечения экономического роста АПК региона и содействует развитию крупной промышленности лишь опосредованно.

Кроме того, в ряде субъектов РФ существует практика по предоставлению субсидий на приобретение компонентов для приготовления комбикормов, в том числе жмыхов, шротов, отрубей, фуражного зерна, белково-минеральных компонентов и аминокислот. В России до недавнего времени практически отсутствовала промышленная база для производства аминокислот (единственный крупный производитель – АО «Щебекинский завод кормовых концентратов»). За последние несколько лет был запущен ряд крупных проектов, в том числе строительство заводов в Белгороде (АО «Приосколье») и в Тюмени (Агрохолдинг «Юбилейный»). Однако ежегодный валовой выпуск L-лизина и треонина, по оценкам экспертов, является недостаточным для удовлетворения внутренних потребностей. Потребности российского рынка в основном удовлетворяются за счет импорта из Японии, США и Германии.

Без инвестиций в АПК региона невозможно обеспечить переход к интенсивной модели развития. Драйвером роста АПК региона может служить перерабатывающая промышленность в лице производителей муки и комбикормов. Для повышения конкурентоспособности продукции местных товаропроизводителей необходимо качественное сырье, которое на сегодняшний момент вывозится из региона. В Омской области к 2020 году прогнозируется увеличение выпуска продуктов переработки зернового сырья на 81,9 тыс. т. (+9,7%). Однако данный прирост является недостаточным для обеспечения интенсивного развития. Для обеспечения продовольственной безопасности Омской области и сибирских регионов в целом требуется реализация проектов, способных повысить степень использования ресурсов внутри региона. Исходя из вышесказанного, субсидии на возмещение части затрат по приобретению комбикормов призваны способствовать развитию конкуренции и конкурентной среды на рынке комбикормов Омской области и наращиванию производства с высокой добавленной стоимостью с целью импортозамещения.

Глава 6

Сельский рынок труда и вопросы занятости

Занятость как объект экономического, социального и социологического исследования охватывает объемные категории социальных и экономических явлений: рынок труда, работодателей и тех, кто приходит к ним на работу по контракту, договору, найму, а также рынок товаров, рынок профессий, будущих специальностей (как, например, проводит теперь прогнозы Агентство Стратегических инициатив). Все эти процессы взаимосвязаны между собой и подвержены влиянию определенных факторов, носителями которых в сфере занятости являются работодатели (владельцы средств производства, основных фондов) и лица наемного труда (владельцы рабочей силы).

Взгляды ученых на предмет регулирования занятости населения, рынка труда менялись в зависимости от конкретных условий исторического, экономического и общественного развития нашего государства.

Исследуя мнения и выводы авторов по таким категориям, как рынок труда и занятость, можно отметить, что понятия «труд» и «занятость» взаимосвязаны, но отнюдь не синонимичны.

Анализ процессов в сфере занятости и соответственно определение категории занятость в современной России показал, что в начале реформ преобладали меры косвенного вмешательства государства, а в дальнейшем предпочтение отдавалось методам рыночного регулирования занятости.

Занятость является сложным социально-экономическим явлением, поэтому к трактовке её сущности следует подходить в узком и широком смысле слова. В узком смысле слова занятость выступает социальным статусом экономически и социально активного населения, способом реализации трудового потенциала человека. В широком смысле слова занятость населения представляет собой систему социально-экономических отношений между участниками экономической деятельности по реализации социального потенциала в условиях институциональной и социокультурной среды.

Система занятости населения охватывает все уровни, структуры и институты социальной системы, то есть представляет собой многоуровневую и сложно структурированную систему: на макроуровне и на уровне территорий (регионов, горо-

дов, посёлков), хозяйственных организаций, при внешнем воздействии со стороны наднационального уровня и влияния внутренних факторов.

Необходимость исследования категории занятости населения на новом уровне распространилось в последнее время на объект моногорода и определяется тем, что происходящие трансформационные процессы в России в значительной мере базируются на усилении роли моногородов в развитии всего хозяйственного комплекса государства.

Занятость вне экономических отношений определяется как деятельность, в основном приносящая заработок (доход). И это в определенной мере оправдано, поскольку в таком расширительном понимании к занятым относятся военнослужащие срочной службы и учащиеся очных внебюджетных форм обучения трудоспособного возраста, деятельность которых не мотивируется получением дохода, но является общественно необходимой.

Соответственно, по нашему мнению, как социально-экономическая категория, занятость как в своем непосредственном выражении должна обязательно содержать критерий получения дохода, обеспечивающего расширенное воспроизводство рабочей силы, быть мотивированной и способной к высокопроизводительному труду.

Особенности занятости населения сельских районов и факторы, влияющие на данный процесс

В сельском хозяйстве сосредоточен значительный ресурсный и научный потенциал, способный обеспечить параметры продовольственной самодостаточности и безопасности отдельно взятого региона по основным продуктам питания за счет собственного производства. Но кризисная ситуация в сельском хозяйстве привела к системным деформациям, огромному (около 80%)¹ изъятию из сельского хозяйства добавленной стоимости. В результате этого существенно снижены уровни и характеристики ресурсного,

¹ Гарафутдинова Н.Я., Самодинский К.А. Кадровое обеспечение реализации программ развития кластеров как элемент системы экономической безопасности региона // Актуальные вопросы развития экономики : материалы междунар. науч.-практ. конф. 28 нояб. 2014 / Мин. экон. Омской обл., Омская лаб. ИЭОПП СО РАН, Омский фил. Фин. ун-та при Правительстве РФ [и др.]. – Омск: Параграф, 2014. – С. 22–26.

производственного, коммерческого и финансового потенциалов крупных и средних сельскохозяйственных организаций (а, начиная с 1995 года, это коснулось и ЛПХ), происходит сокращение численности организаций, занимающихся производством важнейших базовых видов сельскохозяйственной продукции.

В АПК можно рассмотреть следующие уровни занятости населения:

1. Занятость, превышающая общественно необходимый уровень;
2. Занятость на общественно-необходимом уровне на данной территории;
3. Вынужденная неполная занятость (занятость в отдельных хозяйствах);
4. Безработица (отсутствие рабочих мест);
5. ЛПХ (личное подсобное хозяйство, переработка продукции АПК);
6. Социально обусловленная (неполная занятость, пенсионеры, школьники, студенты);
7. Обслуживание семьи (воспитание детей, обслуживание семьи членов ЛФХ, работающих интенсивно на сезонных работах – посевные, уборочные и пр.).

В сельском хозяйстве именно в этой части отношения занятости все еще остаются крайне несовершенными, порою не до конца оформленными юридически и соответственно вызывающие множественность вопросов. Возникновение новых форм хозяйствующих субъектов, таких как общество с ограниченной ответственностью (ООО), закрытое акционерное общество (ЗАО), личное производственное хозяйство (ЛПХ), крестьянско-фермерское хозяйство (КФХ) привело с одной стороны к расширению сфер занятости и регулирования рынка труда, а с другой стороны часто в условиях неплатежеспособности хозяйствующих субъектов государственное финансирование в лице такого института, как Государственный фонд занятости, находилось в хроническом кризисе. Не были реализованы страховые принципы его функционирования, распределение средств осуществлялось вне зависимости от объемов отчислений. Слабо использовались активные формы содействия занятости населения, так как средства Фонда преимущественно направлялись на пассивную политику. Это привело к росту уровня безработицы и напряженности на рынке труда.

Так, например, преломляя данные к объекту исследования нашего направления – сельскохозяйственной занятости и рынку труда аграрного профиля – можно утверждать, что возникновение ЛПХ и КФХ позволило с одной стороны расширить сферу применения наемного труда, в т.ч. и сезонного, а с другой стороны породило необходимость мер государственной поддержки данных видов работ.

Формирование рынка аграрного труда в России складывается под влиянием нескольких факторов, каждый из которых оказывает непосредственное воздействие на процессы, происходящие в системе Агропромышленного комплекса и непосредственно процессы занятости населения в данном сегменте рынка труда.

Система социально-трудовых отношений сельских производителей напрямую зависит как от их пространственного размещения на территории субъекта и природных условий, свойств почвы, на которой проводится обработка и земледельческие процессы, так и определяется развитостью инфраструктуры (подъездных путей, близости федеральных трасс, возможностью транспортировки готовой продукции).

Таким образом, экономическая деятельность тесно переплетается с природными воспроизводственными процессами, сезонностью работы, а главное – наличием в отрасли квалифицированных кадров, что расширяет и усложняет систему показателей деятельности различных видов сельских производственных структур, которые необходимо учитывать, рассматривая данный процесс.

Первый рассматриваемый фактор связан с тем, что существующая нормативная база, регулирующая деятельность занятости населения в сельском хозяйстве и сопряженными отраслями многогранна и охватывает как комплексные программы развития АПК, поддержку сельских товаропроизводителей, систему государственной поддержки и субсидий в сельском хозяйстве, регулирование различных форм объединения людей для работы в нем (крестьянско-фермерские хозяйства – далее КФХ, личные подсобные хозяйства – далее ЛПХ и др.), которая не всегда коррелирует с теми категориями, которые установлены в законодательстве, регулирующем трудовые отношения в данной сфере.

Начиная с Закона «О занятости населения в РФ» и заканчивая Трудовым кодексом, в которых не в полной мере учитывается существующая на селе реальную ситуацию с занятостью, а также

особенности ведения аграрного производства в нашей стране, данный вопрос тем более не нашел отражение в муниципальных ведомственных программах отдельных территорий.

В Законе «О занятости населения в РФ» выделяется следующее деление занятости:

- оплачиваемая работа, включая работу временного характера и общественные работы, требующая или не требующая (с учетом возрастных и иных особенностей граждан) предварительной подготовки, отвечающая требованиям трудового законодательства и иных нормативных правовых актов, содержащих нормы трудового права, считается подходящей для граждан:

- впервые ищущих работу (ранее не работавших) и при этом не имеющих квалификации; уволенных более одного раза в течение одного года, предшествовавшего началу безработицы, за нарушение трудовой дисциплины или другие виновные действия, предусмотренные законодательством Российской Федерации; прекративших индивидуальную предпринимательскую деятельность, вышедших из членов крестьянского (фермерского) хозяйства в установленном законодательством Российской Федерации порядке; стремящихся возобновить трудовую деятельность после длительного (более одного года) перерыва, а также направленных органами службы занятости на обучение и отчисленных за виновные действия;

- отказавшихся пройти профессиональное обучение или получить дополнительное профессиональное образование после окончания первого периода выплаты пособия по безработице;

- состоящих на учете в органах службы занятости более 18 месяцев, а также более трех лет не работавших;

- обратившихся в органы службы занятости после окончания сезонных работ;

- являющиеся членами крестьянского (фермерского) хозяйства.

Второй фактор. В сельском хозяйстве занятость имеет специфические особенности, что объясняется экономическими условиями приложения труда в отрасли. В количественном отношении занятость в сельском хозяйстве можно рассматривать в нескольких формах:

- полная, гарантирующая работникам работу в течение всего года (животноводы, механизаторы, руководители и специалисты);

- неполная – характеризуется неполным рабочим днем, неполной неделей и рабочим годом (работники конно-ручного тру-

да, отдельные группы механизаторов, привлеченные пенсионеры и школьники на сезонных видах работ);

– сезонная. Примером сезонной работы может служить сбор урожая, на который могут быть привлечены и не занятые граждане, признанные безработными и зарегистрированными службой занятости;

– временная – возникает в связи с потребностью выполнения определенного объема работ в АПК.

Так, например, приведены данные по отдельным видам работ, на которые были привлечено незанятое население Оконешниковского сельского муниципального района Омской области.

Данные показатели свидетельствуют о возможности привлечения к работам у индивидуальных предпринимателей, в сельских производственных кооперативах и крестьянско-фермерских хозяйствах сельского населения на выполнение определенных видов сельскохозяйственных и животноводческих работ.

Третьим значимым фактором в процессе формирования рынка аграрного труда в нашем государстве стало изменение форм собственности и соответственно смена самих собственников земли, других объектов сельхозназначения, а так же объектов социально-культурного и материального обеспечения бывших колхозов и совхозов, государственных и кооперативных предприятий и сменивших их в начале девяностых годов в форме закрытых акционерных обществ, а также обществ с ограниченной ответственностью, а в дальнейшем личных подсобных хозяйств – ЛПХ, что привело и к радикальному изменению сельскохозяйственной занятости населения, проживающего на данной территории.

Как отмечают в своем исследовании З.И. Калугина¹, зарождение рынка земли открыло новые возможности и формы занятости населения, т.к. владельцам земельных паев предоставлены широкие права по распоряжению землей.

Как альтернатива им по способу хозяйствования в дальнейшем при проведении распределения земель на сельскохозяйственные пай появились разные по уровню и объему фермерские хозяйства, и соответственно формировались крупные холдинги, которые включали в хозяйственный процесс не только производство, но и переработку продукции сельскохозяйственного назначения.

¹ Калугина З.И. Рыночная трансформация аграрного сектора России: Социологический дискурс // Новосибирск: Издательство ИЭОПИ СО РАН, 2015.

Распределение занятого населения по видам сезонных работ в Оконешниковском муниципальном образовании Омской области

Сезонные работы			
Всего трудоустроено на сезонные работы за год. Чел.	Организации, принявшие на работу	Кол. чел.	Вид работ
2013 год			
150	КФХ Ахтямов Г.Г.	4	Проведение сельскохозяйственных и животноводческих работ
	ИП Тоом А.Р.	3	
	ИП Глава КФХ Виничук В.В.	7	
	ИП Глава КФХ Лисович А.Ф.	17	
	ЗАО Сергеевское	18	
	СПК Любимовский	17	
	ИП Глава КФХ Чуприн СИ.	6	
	ИП Глава КФХ Попов В.Г.	7	
	КФХ Драздоков А.А.	6	
ООО Тепловые сети	10	Ремонтно-эксплуатационные работы водопроводных, канализационных коммуникаций	
2014 год			
197	Муниципальное бюджетное учреждение дополнительного образования детей Оконешниковский оздоровительный лагерь	8	Благоустройство, озеленение и санитарная очистка территории и сооружений
	ИП Глава КФХ Виничук В.В.	8	Проведение сельскохозяйственных и животноводческих работ
	ИП Глава КФХ Лисович А.Ф.	17	

	ЗАО Сергеевское	21	Ремонтно-эксплуатационные работы водопроводных, канализационных коммуникаций
	СПК Любимовский	9	
	ИП Глава КФХ Чуприн СИ.	10	
	КФХ Драздоков А.А.	7	
	МУП Коммунальник	24	
	ООО Тепловые сети	12	
2015 год			
174	КФХ Гилязиев И.Г.	5	Проведение сельскохозяйственных и животноводческих работ
	ИП Глава КФХ Виничук В.В.	8	
	ИП Глава КФХ Лисович А.Ф.	17	
	ЗАО Сергеевское	16	
	СПК Любимовский	12	
	ИП Глава КФХ Бодилковский В.М.	4	
	ИП Глава КФХ Доценко Е.В.	11	
	ИП Глава КФХ Корнеев В.Н.	6	
	МУП Коммунальник	4	Ремонтно-эксплуатационные работы водопроводных, канализационных коммуникаций
2016 год			
26	СПК Любимовский	2	Проведение сельскохозяйственных и животноводческих работ
	ИП Глава КФХ Лисович А.Ф.	5	
	ИП Глава КФХ Ханенко А.П.	12	

После вступления в действие в 2002 году федерального закона «О финансовом оздоровлении сельскохозяйственных производителей» в процессе проведения банкротства, колхозов, совхозов и государственных сельскохозяйственных предприятий, и становления новых форм хозяйствования, в основном за счет работников сельскохозяйственных предприятий формировался и контингент сельских безработных, который не всегда активно проходил регистрацию в службах занятости и получал официальный статус безработного.

Таким образом, первая волна перераспределения занятости населения в селе прошла не столь заметно для органов местного самоуправления, формировавшихся в тот же период в соответствии с 131 федеральным законом на местах – городских и сельских поселениях, муниципальных образований субъектов.

В 2003 году принят еще один федеральный закон, регламентирующий занятость в АПК и соответственно определяющий новый уровень занятости населения.

Таблица 6.2

Структура пашни по Оконешниковскому району¹

Год	С/х предприятия		КФХ, ИГ			Сельские поселения	лпх		Не используется пашни га		Общая площадь пашни по району га				
	Кол-во шт	площадь		Кол-во шт	площадь		Кол-во шт	площадь							
		га	%		га	%		га	%	площадь га		%			
2013	9	63273	37,2	120	98783	58,4	9	2021	1,2	3582	1116	0,6	4405	2,6	169598
2014	9	59322	35	120	102734	60,6	9	2021	1,2	3433	1116	0,6	4405	2,6	169598
2015	9	56954	33,6	122	105397	62,1	9	2021	1,2	3265	821	0,5	4405	2,6	169598
2016	9	54375	32	122	107976	63,6	9	2021	1,2	3115	821	0,5	4405	2,6	169598

¹ Муниципальные районы Омской области. В 2 ч. Ч. 2 : стат. сб. / Федер. служба гос. статистики, Территор. орган Федер. службы гос. статистики по Омской обл. – Омск : Омскстат, 2014.

Федеральным законом № 112-ФЗ «О личном подсобном хозяйстве» (статья 2) дано следующее определение:

1. Личное подсобное хозяйство – далее ЛПХ – форма непринимательской деятельности по производству и переработке сельскохозяйственной продукции.

2. Личное подсобное хозяйство ведется гражданином или гражданином и совместно проживающими с ним и (или) совместно осуществляющими с ним ведение личного подсобного хозяйства членами его семьи в целях удовлетворения личных потребностей на земельном участке, предоставленном и (или) приобретенном для ведения личного подсобного хозяйства.

3. Сельскохозяйственная продукция, произведенная и переработанная при ведении личного подсобного хозяйства, является собственностью граждан, ведущих личное подсобное хозяйство.

4. Реализация гражданами, ведущими личное подсобное хозяйство, сельскохозяйственной продукции, произведенной и переработанной при ведении личного подсобного хозяйства, не является предпринимательской деятельностью.

ЛПХ в современной российской экономике представляют собой самостоятельные субъекты собственности и хозяйствования. С одной стороны, ЛПХ обеспечивают питание и дополнительный доход сельским семьям, с другой стороны, являются гарантом продовольственной независимости страны.

По данным Росстата, в 2013 г. 10,2% от общего объема сельскохозяйственной продукции было произведено крестьянско-фермерскими хозяйствами, 48,7% – сельскохозяйственными организациями, 41,1% – личными подсобными хозяйствами.

В 2006 году была проведена Всероссийская перепись населения и сфер занятости, в сентябре 2016 г. завершается новый виток переписи сельских домохозяйств, который позволит выполнить анализ новых направлений занятости сельского населения в условиях работы в рыночной системе.

Четвертым фактором, влияющим на занятость в сельском хозяйстве, является предпринимательская активность сельских жителей и степень развития предпринимательской среды.

1. Особенно остро на селе стоит проблема безработицы среди молодежи. Это отчетливо проявилось и в Омской области. Из общего количества сельских безработных в 2012 г. около 41% составляли молодые в возрасте от 15 до 29 лет. Безработица приво-

дит к потере молодыми людьми трудовых навыков, отрицательно влияет на демографическую ситуацию на селе.

2. Удельный вес населения моложе трудоспособного возраста в Омской области выше, чем в целом по РФ и составляет в городской местности 15,4%, а в сельской местности этот показатель равен 20,1%.

3. Среди основных направлений государственной поддержки, в том числе в рамках программы «Развитие малого и среднего предпринимательства» можно выделить: развитие объектов инфраструктуры поддержки малого предпринимательства; льготное налогообложение; предоставление государственного заказа; гарантирование кредитов представителям малого бизнеса. Так, например, в Омской области субъектам малого предпринимательства, молодым семьям, работающим в АПК, предоставляются гранты для развития АПК (разведение свиней, коров).

4. В сфере предпринимательской и коммерческой деятельности создаются фермерские хозяйства, расширяются личные подсобные хозяйства.

Пятым фактором, который напрямую повлиял на занятость населения сельских территорий, послужило снижение уровня оплаты их труда. При акционировании хозяйств все они получили в собственность земельные наделы – паи, но в процессе приватизации земельного фонда и объектов сельхозназначения: элеваторов, мясо и сыро заводов, молочных ферм и преобразования их в другие формы предприятий и организаций произошло существенное сокращение занятого населения с одной стороны и значительное снижение уровня оплаты труда на предприятиях агропромышленного комплекса.

Если рассматривать оплату труда в муниципальных районах Омской области на предприятиях АПК, то можно отметить, что она во всех районах находится на примерно одинаковом уровне, так, например, занятость в Называевском районе.

Так, оплата труда на предприятиях АПК не уменьшается за последние пять лет, но является не самой стабильной и высокой в абсолютном выражении.

Шестым фактором и особой проблемой, мешающей устойчивому развитию сельского хозяйства в России, является обострение демографической ситуации в сельской местности. Сложившаяся в настоящее время ситуация функционирования экономики сельского хозяйства привела к изменениям структуры возрастного состава занятого населения в экономике сельского населения.

Таблица 6.3

Сельский рынок труда и вопросы занятости Называевского района

Показатель	2008	2009	2010	2011	2012	2013
Среднегодовая численность населения (%)	3,2	3,1	2,9	2,9	2,8	2,8
Среднемесячная номинальная начисленная з/п работников по видам экон. деят-ти	<u>9254 руб.</u>	<u>10696 руб.</u>		<u>13226,4 руб.</u>		<u>17933,9 руб.</u>
Численность незанятых трудовой деятельностью гр-н, обратившиеся в гос. учреждения службы занятости населения за содействием в поиске подходящей работы	998 (974-безраб)	974	575 (325-безраб)	574 (325-безраб)	349 (341-безраб)	360 (350-безраб)
Продукция с/х в фактически действовавших ценах в хозяйствах всех категорий, млн руб	904,2: 422,1 (растениевод); 482,1(животновод)	969,8: 418,4(раст.) 551,4(жив.)	1019,0: 404,9 (раст.); 614,0 (жив.)	1128,6: 464,9(раст.) 663,7(жив.)	1023,3 332,9 (раст.) 690,4 (жив.)	1220,4: 524,4(раст.) 696,0(жив.)

В связи с постоянным оттоком молодежи из сельских районов и маятниковой миграцией мужчин в поисках вахтовой и сезонной работы, население пожилого возраста, оставшееся на постоянном месте жительства по своим навыкам, квалификации и жизненным силам, значительно уступает требованиям, предъявляемым к работе в рыночных условиях функционирования сельскохозяйственного труда. Рассмотрим на конкретном примере.

Таблица 6.4

**Естественное движение населения и вопросы занятости
в Калачинском районе¹**

Показатель	2008–2009		2010–2011	2012
	Численность населения	м	7,9 тыс.	5,2 тыс.
	ж	8,5 тыс.	9,5 тыс.	7,4 тыс.
Естественное движение населения	2010		2011	2012
Естественный прирост, убыль (-)	-40		-16	-19
Занятость и безработица	2010–2011		2013	2012
Среднесписочная численность работников по видам экономической деятельности	2009		2011	2013
Всего	2554–100%		2198–100%	2100–100%
Сельское хозяйство, охота и лесное хозяйство	398–15%		401–18,2%	314

Несмотря на положительную динамику естественного прироста численности населения в Калачинском районе преобладают миграционные процессы оттока населения. За 6 лет из района убыло более 6 т. чел., прибыло всего 4305 чел.

Самым неблагоприятным годом по оттоку населения стал 2012 г., число покинувших район составило 1416 чел. На протяжении всех 6 лет сохраняется отрицательная тенденция миграционной убыли численности населения. Анализируя данные по количеству безработных за 2010–2013 гг. можно говорить о спаде

¹ Муниципальные районы Омской области. В 2 ч. Ч. 2 : стат. сб. / Федер. служба гос. статистики, Территор. орган Федер. службы гос. статистики по Омской обл. – Омск : Омскстат, 2012.

безработицы и соответственно и об уменьшении количества безработных, так начиная с 2008 г. их число сократилось в 2 раза и на 2013 г. составляет всего 415 чел. (2008 г. – 839 чел.).

За последние 4 года увеличивается количество пенсионеров, примерно на 100 человек в год, что соответственно отрицательно сказывается на количестве трудоспособного населения, способного содержать их. Такая же тенденция наблюдается и в других районах Омской области.

Седьмым фактором является то, что в настоящее время еще не остановлена текучесть кадров как массовых профессий, так и руководителей и специалистов в сфере АПК. В большинстве предприятий сельскохозяйственного назначения наблюдается высокий износ сельскохозяйственной техники, кроме того, как было указано выше, отсутствуют условия для систематического повышения квалификации работников и специалистов. Кроме того, платное обучение не позволяет многим выходцам из села получить первое образование на платной основе, что соответственно по большей части не подходит в дальнейшем для работы в организациях новых хозяйственных структур, которые привлекают инновационные технологии для своего развития.

Основной причиной постоянного оттока населения из села является усиление различий между городом и селом, низкие заработки работников АПК по сравнению с другими отраслями, поэтому почти все жители села ведут еще и личное подсобное хозяйство. Заметно падает и квалификация у специалистов, работающих на селе в связи с тем, что все курсы повышения квалификации, профессиональной переподготовки функционируют только на платной основе, а у сельскохозяйственных организаций крайне редко выделяются средства как на сами образовательные услуги, так и на оплату проезда специалистов и их проживание во время обучения.

Одним из условий поддержания квалификации управленческих кадров в АПК является президентская программа подготовки управленческих кадров, реализуемая с 1997 года, является важным элементом экономической политики Правительства Российской Федерации, 16 лет она работает в РФ на условиях государственно-частного партнерства.

Реализация данной программы с 1998 по 2016 годы находится под патронажем Министерства труда и регионального развития:

– за 16 лет обучено по всей РФ свыше 70 тысяч управленцев для различных отраслей экономики России;

– прошли зарубежные стажировки более 15 тысяч управленцев (в Германии, Нидерландах, Норвегии, Финляндии, Франции, Японии, Италии, Португалии, Испании и в других странах – всего 19);

– прошли стажировки на российских предприятиях в рамках взаимных обменов 250 иностранных менеджеров (эта работа проводится с 2006 года);

– ежегодный объем финансирования Программы за счет средств федерального бюджета составляет 184,6 млн рублей.

С 2007 года Президентская программа функционирует в новом формате, обеспечивающем современные подходы к обучению управленцев и оптимизирующем взаимоотношения со всеми участниками программы. Так увеличилась роль направляющих предприятий, которые оплачивают третью часть стоимости обучения своих специалистов, что позволяет продвинутым руководителям организаций АПК участвовать с проектами и проходить обучение на ведущих сельскохозяйственных организациях АПК по всему миру.

В 2010 году решены задачи по переориентации Программы на направления модернизации российской экономики, внедрены образовательные программы повышения квалификации «Развитие предпринимательства» и «Менеджмент в сфере инноваций».

В рамках реализации Государственного плана подготовки управленческих кадров (Президентской программы подготовки управленческих кадров) в Омской области для предприятий АПК осуществляется набор и подготовка руководителей отраслей АПК и перерабатывающей промышленности на обучение по направлениям программы переподготовки специалистов и руководителей для АПК и перерабатывающей промышленности по направлению «Государственный и муниципальный менеджмент в агропромышленном комплексе» на базе Омского государственного аграрного университета в 2010–2011 гг. и по настоящее время на базе Омского государственного университета им. Ф.М. Достоевского по программам повышения квалификации и переподготовки по программе «Менеджмент» по очной и очно-заочной форме, что будет способствовать закреплению специалистов и руководителей в сфере АПК.

Восьмым существенным фактором является низкая конкурентоспособность работающих специалистов вследствие организационно-технического и технологического отставания. Так, например, Изменились требования к вновь принимаемым на работу

сотрудникам, как на предприятия, которые занимаются производством продуктов животноводства и сельского хозяйства, так и на новых направлениях сельхозпереработки, т.к. новыми собственниками проводилась в большинстве случаев замена оборудования на более интенсивные формы применения – например, фермы беспривязного содержания скота, применение специальных механизмов-чопиков для выгула скота и оборудования машинного доения («Карусель»), требующие другого подхода к эффективному использованию. Та же ситуация повторилась и в новых элеваторах и цехах по переработке зерна и в теплично-парниковых хозяйствах – соответственно, поменялись требования к рабочей силе и специалистам для работы в новых условиях.

Анализ нормативно-правового обеспечения, действующего на территории Омской области, позволяет сконцентрировать следующий перечень мер поддержки, направленных на привлечение молодых специалистов для формирования кадрового потенциала всех уровней в сфере сельскохозяйственного производства в Омской области.

1. Социальные выплаты на строительство жилого дома в сельской местности имеют право получать граждане (молодые семьи и молодые специалисты), отвечающие в совокупности следующим условиям:

а) постоянное проживание в сельской местности (постоянная или временная прописка);

б) наличие собственных и (или) заемных средств, в размере 30 процентов расчетной стоимости строительства жилья по социальной норме;

в) признание нуждающимся в улучшении жилищных условий по месту постоянного (временного) проживания;

г) наличие градостроительного плана земельного участка и разрешения на строительство.

2. В соответствии с постановлением Правительства Омской области от 3 сентября 2008 года № 159-п «О единовременном подъемном пособии молодым специалистам, работающим в сфере агропромышленного комплекса» Министерство осуществляет назначение и выплату единовременного подъемного пособия молодым специалистам, окончившим учреждения высшего и среднего профессионального образования и принятым на работу в сельскохозяйственные организации, крестьянские фермерские хозяйства, учреждения ветеринарии, финансируемые из областного

бюджета, сельскохозяйственные потребительские кооперативы Омской области (за исключением находящихся в городе Омске)».

Данное пособие назначается в размере 50 тысяч рублей (при наличии высшего образования) и 30 тысяч рублей (при наличии среднего профессионального образования).

В зависимости от района трудоустройства, устанавливается повышающий коэффициент для указанных размеров пособия, повышающий коэффициент для Тарского района, например, составляет 1,5.

3. В соответствии с постановлением Правительства Омской области от 10 апреля 2013 года № 64-п «О предоставлении из областного бюджета субсидий сельскохозяйственным товаропроизводителям (кроме граждан, ведущих личное подсобное хозяйство), находящимся на территории муниципальных районов Омской области, на возмещение части затрат на выплату заработной платы молодым специалистам» предоставляются субсидии, которые направлены на возмещение части затрат юридических лиц (за исключением государственных (муниципальных) учреждений), индивидуальных предпринимателей на выплату заработной платы молодым специалистам.

Субсидии зависят от начисленной и выплаченной молодому специалисту в календарном месяце заработной платы в размере:

1) от 8 до 10 тысяч рублей, по ставке 2 тысячи рублей в месяц;

2) более 10 до 12 тысяч рублей, по ставке 4 тысячи рублей в месяц;

3) более 12 тысяч рублей, по ставке 6 тысяч рублей в месяц.

Условия предоставления субсидии совпадают с условиями предоставления единовременного подъемного пособия.

4. В целях привлечения сельской молодежи к получению высшего образования по сельскохозяйственным специальностям и закрепления их в сельской местности в 2014 году в Омской области принято постановление Правительства Омской области от 4 июня 2014 года № 112-п «Об отдельных вопросах реализации Федерального закона «Об образовании в Российской Федерации».

Постановлением предусматривается предоставление меры социальной поддержки в виде единовременного пособия гражданам, которые заключили договор о целевом обучении с Министерством и приняты на целевые места в ВУЗ по сельскохозяйственным специальностям.

Размер такого пособия составляет 60 тысяч рублей. При этом Министерство обязано:

- организовать прохождение практики в соответствии с учебным планом;
- трудоустроить молодого специалиста по окончании обучения в сельскохозяйственную организацию;
- в случае неисполнения обязательств по трудоустройству молодого специалиста в течение трех месяцев выплатить ему компенсацию в размере 120 тысяч рублей.

5. В целях стимулирования самозанятости населения Министерством предоставляются гранты на создание и развитие крестьянского (фермерского) хозяйства (далее – КФХ) и на единовременную помощь на бытовое обустройство начинающим фермерам предоставляется грант на софинансирование следующих затрат:

- приобретение земельных участков, относящихся к категории земель сельскохозяйственного назначения;
- разработку проектной документации для строительства (реконструкции) производственных и складских зданий, помещений, предназначенных для производства, хранения и переработки сельскохозяйственной продукции;
- приобретение, строительство, ремонт и переустройство производственных и складских зданий, помещений, пристроек, инженерных сетей, заграждений и сооружений, необходимых для производства, хранения и переработки сельскохозяйственной продукции, а также их регистрацию;
- строительство дорог и подъездов к производственным и складским объектам, необходимым для производства, хранения и переработки сельскохозяйственной продукции и др.

Таким образом, система поддержки, направленная на закрепление молодых специалистов, является одним из действенных рычагов пополнения квалифицированными кадрами предприятий АПК различных форм собственности.

Подводя итоги вышеизложенному, можно отметить, что существует ряд факторов, влияющих в серьезной мере на занятость сельскохозяйственного населения. Соответственно, каждая семья, проживающая на территории муниципальных сельскохозяйственных районов, выстраивают самостоятельно свою стратегию выживания и развития. З.И. Калучина свои исследования выстраи-

вает в виде четырех моделей возможного развития организаций и предприятий в системе АПК:

Модель 1. Активная рыночная конструктивная инновационная адаптация предприятия, для которой характерна активная инновационная политика, внедрение передовых технологий, развитие переработки и хранения продукции.

Модель 2. Традиционно-хозяйственная стратегия – компенсационная адаптация предприятия. В данной модели присутствуют элементы сочетания основной производственной деятельности АПК организаций с развитием на паевых или кооперативных началах переработки сельскохозяйственной продукции, что позволит организациям АПК получать «живые деньги», направить их на решение социальных вопросов.

Модель 3. Неадекватная хозяйственная стратегия – деприватизационная адаптация предприятия. Её отличительными чертами является слабая инновационная активность предприятий, слабое развитие перерабатывающих производств и других несельскохозяйственных видов деятельности (например, пекарни, столярные цеха и пр.).

Модель 4. Пассивно-выжидательная стратегия – деструктивная разрушительная адаптация. В этой стратегии пассивное ожидание ждет помощи сверху, безынициативность специалистов, отсутствие инноваций, организации не могут найти свою нишу в новом экономическом пространстве.

Каждая из выбранных моделей определяет и формы занятости населения данных организаций и в целом сельскохозяйственного населения, и стратегии выживания сельских семей для каждой из рассматриваемой исследователем модели хозяйствования, причем отличительной особенностью исследования явилось то, что выборочную совокупность автор структурировала еще и по национальному признаку, возрасту и уровню образования, которые также наложили отличия в зависимости от таких критериев, как:

- отношение этических групп к частной собственности на землю;
- отношение к купле-продаже земли;
- ориентации на новые формы хозяйства;
- ориентации на материальный успех и способы его достижения;
- освоенность в новых условиях;
- отношение к общему материальному положению семей.

Все выявленные в ходе проведения исследования зависимости показали полную картину занятости сельскохозяйственного населения в Новосибирской области, также входящей в состав Сибирского Федерального округа. Поэтому проведем анализ занятости сельского населения муниципальных образований Омской области.

По данным исследований процессов занятости, проведенных Министерством труда и социального развития Омской области, Государственной службой занятости населения Омской области и Росстатом по Омской области рассматривалось экономически активное население как часть населения в возрасте, установленном для измерения экономической активности населения (15–72 лет), обеспечивающего в рассматриваемый период предложение рабочей силы для производства товаров и услуг. В числе экономически неактивного населения рассматриваются лица в возрасте, установленном для измерения экономической активности населения (15–72 лет), которые не считаются занятыми экономической деятельностью или безработными в течение рассматриваемого периода.

По состоянию на 1 января 2016 года численность экономически активного населения в муниципальных районах Омской области уменьшилась по сравнению с данными на 1 октября 2015 года на 894 человека (0,2%) и составила 441,5 тыс. человек. По сравнению с аналогичным периодом предыдущего года указанный показатель уменьшился на 1 620 человек.

По итогам IV квартала 2015 года доля экономически активного населения в численности населения в возрасте 15–72 лет составила 66,9%, доля экономически неактивного населения – 33,1%.

Согласно результатам обследования, численность занятых экономической деятельностью в муниципальных районах Омской области по состоянию на 1 января 2016 года в сравнении со значением показателя на 1 января 2010 года увеличилась на 33,8 тыс. человек (9%) и составила 407,8 тыс. человек.

За исследуемый период 2009–2015 годов отмечается стабильное повышение уровня занятости населения муниципальных районов области. Так, на 1 января 2016 года уровень занятости населения районов области составил 61,8% от общей численности населения муниципальных районов Омской области в возрасте 15–72 лет.

Таблица 6.5

**Состояние занятости населения сельских муниципальных образований
Омской области**

№ п/п	Район	Численность занятых в личном подсобном хозяйстве, чел. / Доля в общем числе занятых в экономике в возрасте 15–72 лет, процентов				Абсолютное изменение показателя, чел.	Темп прироста (снижения) показателя, процентов
		на 1 января 2015 г., чел. / процентов		на 1 января 2016 г., чел. / процентов			
1	Азовский	2 311	18,6	2 339	18,6	28	1,2
2	Большереченский	2 602	18,5	2 608	18,5	6	0,2
3	Большеуковский	311	8,2	264	7,2	-47	-15,1
4	Горьковский	1 637	15,7	1 693	15,9	56	3,4
5	Знаменский	1 808	26,4	1 722	25,3	-86	-4,8
6	Исилькульский	3 717	19,7	3 646	19,3	-71	-1,9
7	Калачинский	2 207	10,5	2 294	11,0	87	3,9
8	Колосовский	1 173	19,1	1 189	19,2	16	1,4
9	Кормиловский	1 713	12,9	1 733	13,1	20	1,2
10	Крутинский	2 069	25,6	2 126	24,9	57	2,8
11	Любинский	2 579	14,1	2 486	13,6	-93	-3,6
12	Марьяновский	1 806	14,0	1 757	13,6	-49	-2,7
13	Москаленский	3 135	25,2	3 139	25,5	4	0,1
14	Муромцевский	1 874	18,7	1 688	17,3	-186	-9,9
15	Называевский	2 356	22,1	2 483	24,2	127	5,4
16	Нижнеомский	2 361	25,8	2 292	25,1	-69	-2,9
17	Нововаршавский	1 981	17,3	2 074	18,1	93	4,7
18	Одесский	2 245	29,3	2 276	30,2	31	1,4
19	Оконешниковский	2 078	25,9	2 097	26,8	19	0,9
20	Омский	2 734	5,1	2 523	4,7	-211	-7,7
21	Павлоградский	1 652	15,1	1 842	16,8	190	11,5
22	Полтавский	1 549	14,2	1 947	17,5	398	25,7
23	Русско-Полянский	2 394	21,2	2 418	21,7	24	1,0
24	Саргатский	1 786	20,3	1 927	21,6	141	7,9
25	Седельниковский	1 275	23,7	1 203	23,2	-72	-5,6
26	Таврический	3 996	20,6	4 104	21,0	108	2,7
27	Тарский	3 269	14,4	3 112	13,6	-157	-4,8
28	Тевризский	1 078	15,8	1 148	16,9	70	6,5
29	Тюкалинский	2 588	21,0	2 515	20,8	-73	-2,8
30	Усть-Ишимский	605	9,7	546	9,0	-59	-9,8
31	Черлакский	2 341	16,9	2 424	17,5	83	3,5
32	Шербакульский	1 860	17,2	1 995	16,6	135	7,3
	В среднем по районам Омской области	67 090	16,4	67 610	16,5	520	0,8

Таблица 6.6

Динамика численности безработных в возрасте 15–72 лет

№ п/п	Район	Численность безработных по состоянию		Абсолютное изменение показателя, чел.	Темп прироста (снижения) показателя, процентов
		на 1 января 2015 года, чел.	на 1 января 2016 года, чел.		
1	Азовский	764	615	-149	-19,5
2	Большереченский	780	714	-66	-8,5

По состоянию на 1 января 2016 года по сравнению с данными на аналогичную дату прошлого года численность занятых в экономике в возрасте 15–72 лет выросла в 13 муниципальных районах (темпы прироста показателя находились в интервале от 0,1% до 5,9%). Самый высокий среди муниципальных районов Омской области прирост численности занятых наблюдался в Крутинском муниципальном районе (на 477 человек, или 5,9%).

Основными причинами роста численности занятого населения в муниципальных районах Омской области являются: увеличение численности населения, занятого в личном подсобном хозяйстве производством товаров и услуг для реализации (далее – ЛПХ), рост "маятниковой" миграции, развитие в ряде районов крупных торговых сетей (Азовский, Омский), рост числа индивидуальных предпринимателей, легализовавших трудовые отношения с наемными работниками, реализация инвестиционных проектов на территории муниципальных районов, улучшение миграционной ситуации в ряде муниципальных районов (Русско-Полянский, Знаменский, Называевский).

В 19 муниципальных районах Омской области численность занятых сократилась (темпы снижения показателя находились в пределах от 0,1% до 4,1%). Наибольшие темпы снижения численности занятых отмечены в Большеуковском (на 157 человек, или 4,1%) и Называевском (на 402 человека, или 3,8%) районах.

Основными причинами, повлекшими снижение численности занятого населения, являются: социально-демографические причины (естественная убыль населения, уменьшение в структуре населения доли лиц в экономически активном возрасте, миграционный отток населения), сокращение объемов производств, за-

крытие предприятий и высвобождение рабочей силы, профессионально-квалификационное несоответствие предлагаемых вакансий и состава ищущих работу граждан, непривлекательность имеющихся вакансий в связи с низкой заработной платой.

Одной из важнейших категорий занятых на территории муниципальных районов Омской области являются занятые в ЛПХ.

По состоянию на 1 января 2016 года доля населения, занятого в ЛПХ, в общем числе занятого населения муниципальных районов Омской области составила 16,6%.

По итогам обследования в IV квартале 2015 года отмечено увеличение численности занятых в ЛПХ в 20 районах Омской области по сравнению с аналогичным периодом предыдущего года, при этом наиболее существенно в Полтавском (на 398 человек, или 25,7%), Павлоградском (на 190 человек, или 11,5%), Саргатском (на 141 человек, или 7,9%) муниципальных районах. В 12 районах области численность занятых в ЛПХ уменьшилась, при этом наибольшие темпы снижения численности занятых в ЛПХ отмечены в Большеуковском (на 47 человек, или 15,1%) и Муромцевском (на 186 человек, или 9,9%) районах.

Сокращение численности занятых в ЛПХ в первую очередь связано с затруднениями населения при содержании ЛПХ: неблагоприятные погодные условия в 2014 году являлись причиной сокращения объемов заготовленных кормов и роста цен на корма для скота в 2015 году. Кроме того, отмечается тенденция, что лица в возрасте до 30 лет предпочитают содержанию ЛПХ выезд на работу в другие субъекты Российской Федерации, другие регионы Омской области, город Омск.

В целом численность занятых в ЛПХ в муниципальных районах Омской области за IV квартал 2015 года увеличилась на 520 человек (0,8%) по сравнению с данными за IV квартал 2014 года.

Высокий уровень занятости в ЛПХ (более 20%) зафиксирован в 12 муниципальных районах области.

Так, доля занятых в ЛПХ в Одесском районе по состоянию на 1 января 2016 года составляет 30,2%, в Знаменском, Москаленском, Нижнеомском и Оконешниковском муниципальных районах превышает 25%. Наименьшая доля занятых в ЛПХ в численности занятого населения в целом отмечается в таких районах, как Омский (4,7%), Большеуковский (7,2%), Усть-Ишимский (9,0%).

Динамика показателей занятости населения в личном подсобном хозяйстве по состоянию на 1 января 2016 года свидетельствует о том, что общая численность безработных в муниципальных районах Омской области на 1 января 2016 года составила 33,6 тыс. человек, что на 1,3 тыс. человек (или 3,7%) меньше значения данного показателя на аналогичную дату прошлого года.

По результатам обследования отмечено, что в 16 районах Омской области численность безработных снизилась (темп снижения показателя находился в диапазоне от 0,8 до 29,3%). Лидерами по темпу снижения численности безработных стали следующие муниципальные районы: Одесский (на 247 человек, или 29,3%), Муромцевский (на 301 человек, или 25,5%), Азовский (на 149 человек, или 19,5%).

Прежде всего, указанная тенденция обусловлена созданием новых рабочих мест в муниципальных районах, а также ростом маятниковой миграции населения в город Омск, другие субъекты Российской Федерации, другие муниципальные районы в целях осуществления трудовой деятельности, улучшением миграционной ситуации в ряде муниципальных районов Омской области.

Вместе с тем в 16 муниципальных районах отмечен рост числа безработных – наиболее существенный в Шербакульском (на 31 человека, или 5,4%), Москаленском (на 39 человек, или 4,4%), Калачинском (на 53 человека, или 3,5%) районах.

За исследуемый период 2010–2015 годов отмечено стабильное снижение уровня общей безработицы. Уровень общей безработицы в среднем по муниципальным районам Омской области по состоянию на 1 января 2016 года составил 7,6% (на 1 января 2015 года – 7,9%, на 1 октября 2015 года – 7,4%).

По результатам обследования в 17 муниципальных районах уровень общей безработицы не превысил среднего значения по районам Омской области. В число районов с наименьшим уровнем общей безработицы вошли Азовский (4,7%), Большереченский (4,8%), Называевский (5,1%), Кормиловский (5,1%).

Позицию районов-аутсайдеров занимают: Большеуковский (уровень общей безработицы по состоянию на 1 января 2016 года составил 15,2%), Усть-Ишимский (13,0%), Знаменский (12,6%) районы.

Кроме того, по сравнению с данными за I квартал 2015 года снижение уровня общей безработицы отмечено в 16 муниципальных районах Омской области, при этом наиболее существенно уровень общей безработицы снизился в Одесском (темп снижения показателя составил 26,1%), Муромцевском (21,6%), Азовском (19,4%), Русско-Полянском (14,7%) районах.

По информации Управления Министерства по Одесскому муниципальному району Омской области, на снижение уровня общей безработицы повлияли следующие факторы:

- проведение оплачиваемых общественных работ (занято 185 человек);
- создание новых рабочих мест в крестьянско-фермерских хозяйствах (19 рабочих мест);
- рост занятых в ЛПХ (на 31 человека);
- развитие крупных торговых магазинов на территории района.

Согласно информации по Муромцевскому муниципальному району, уровень общей безработицы в районе снизился в связи с пересчетом численности безработных в Муромцевском городском поселении, Бергамакском, Камышено-Курском, Кондратьевском и Рязанском сельских поселениях (снижение указанного показателя в названных сельских поселениях повлекло уменьшение уровня общей безработицы в Муромцевском районе в целом).

В соответствии с информацией Управления Министерства по Азовскому муниципальному району, положительная динамика по показателю уровня общей безработицы наблюдается в районе за счет таких факторов, как:

- развитие в районе крупных торговых сетей («Магнит», «Сибиряда», «Низкоцен», «Светофор», «Большая перемена»);
- открытие 6 малых предприятий на основе полученной грантовой поддержки Администрации района;
- увеличение объемов производства существующих предприятий (Азовское ДРСУ, ООО «Новые технологии», ЗАО «Русь», АО «Цветнополье», АО «Звонаревокутское», СПК «Пришиб», КФХ «Люфт»);
- расширение мест реализации продукции ЛПХ (сельскохозяйственная ярмарка в с. Азово, ООО «Немецкое подворье»).

По информации Управления Министерства по Русско-Полянскому муниципальному району Омской области, на снижение уровня общей безработицы повлияли следующие факторы:

– эффективная работа казенного учреждения службы занятости населения по Русско-Полянскому району (закрыта 1 531 вакансия из 1 843 вакансий, заявленных работодателями района; проведение оплачиваемых общественных работ);

– создание 401 постоянного рабочего места в районе в течение 2015 года;

– легализация трудовых отношений с наемными работниками в 15 малых предприятиях района;

– увеличение объемов оплачиваемой производственной практики учащихся и студентов учреждений профессионального образования (321 вакансия).

Таким образом, основными факторами, повлиявшими на снижение уровня общей безработицы, являются: общая тенденция к сокращению численности населения в экономически активном возрасте, развитие малого и среднего предпринимательства, увеличение численности трудоустроенных на временные работы.

Наряду с этим в 16 районах Омской области уровень общей безработицы увеличился (темпы прироста составили от 0,8% до 5,2%), наиболее существенно в Оконешниковском, Шербакульском и Москаленском.

В настоящее время в указанных муниципальных районах Омской области планируется создание новых рабочих мест в целях закрепления рабочей силы посредством развития малого и среднего предпринимательства, стабилизации миграционной ситуации.

Таким образом, структура занятости населения муниципальных районов Омской области по состоянию на 1 января 2016 года выглядит следующим образом:

- 71,5% населения района, занятого в экономике, работают в пределах территории района, в котором они проживают;

- 18,2% – выезжают на работу в город Омск;

- 8,2% – выезжают на работу в другой регион Российской Федерации;

- 2,1% – выезжают на работу в другой район Омской области.

Проводя сравнительный анализ структуры занятости населения муниципальных районов Омской области, необходимо отметить, что доля населения, занятого в пределах территории района, в котором они проживают, ежегодно сокращается. В то же время увеличивается доля населения, занятого за пределами района

проживания (на 1 января 2016 года по сравнению в аналогичным периодом предыдущего года возросла на 0,3 процентного пункта в среднем по муниципальным районам).

Численность населения, занятого в пределах территории района проживания, наиболее существенно сократилась в Большеуковском (темп снижения составил 5,8%), Седельниковском (3,7%) районах.

По состоянию на 1 января 2016 года в сравнении с показателем на 1 января 2015 года доля лиц, выезжающих в город Омск с целью трудовой деятельности, в численности занятых в экономике увеличилась в 22 муниципальных районах Омской области (темпы прироста показателя варьировались от 0,3% до 23,1%).

Наибольший рост показателя отмечен в Одесском районе (темп прироста – 23,1%). Наиболее значимо снизился показатель в Москаленском и Называевском районах (темп снижения – 7,2%).

Наибольшими объемами трудовой миграции в город Омск характеризуются следующие муниципальные районы Омской области (свыше 20% от общей численности в экономике данных районов уезжают на работу в город): Омский (47,0%), Кормиловский (28,6%), Азовский (24,1%), Горьковский (23,6%) и Шербакульский (21%).

По состоянию на 1 января 2016 года по сравнению с показателем на 1 января 2015 года доля лиц в численности занятых в экономике наиболее возросла в Колосовском (на 14,8%) и Крутинском (на 11,6%) районах. Наиболее значимо снизился показатель в Муромцевском районе (темп снижения – 12,1%).

Наибольшая доля занятых в других регионах Российской Федерации наблюдается в северных муниципальных районах Омской области: Усть-Ишимском (24,1%), Тевризском (16,8%), Большереченском (14,3%).

Жители северных районов выезжают на работу преимущественно в Тюменскую и Кемеровскую области, Ханты-Мансийский автономный округ. Межрайонная трудовая миграция характеризуется незначительными объемами. Наибольшая доля численности занятых в других муниципальных районах области, в частности в Омском районе, отмечается в Нижнеомском (9,9% от численности занятых в экономике), Кормиловском (5,1%), Азовском (4,9%) районах.

Выводы

Исследование вопросов занятости населения муниципальных районов Омской области дают возможность формирования рекомендаций и выводов в разрезе как отдельно взятых муниципальных образований, так и комплексному регулированию данных процессов на территории Омской области с помощью регулярно проводимых мониторингов и проводимого анализа формирования и выполнения целевых комплексных программ, в целом процесса администрирования и управления органов исполнительной и муниципальной власти данным процессом на территории Омской области.

В России и в Омской области в частности необходимо вносить изменения и дополнения в модель регулирования занятости сельского населения, направленную на формирование социально ориентированного рынка труда с государственной поддержкой для отдельной категории населения.

В результате полученного анализа следует также отметить, что государство все больше снимает с себя ответственность по обеспечению занятости, и все чаще говорит лишь о содействии трудоустройству. В этой связи стоит проанализировать современные подходы к проблеме занятости. Поскольку понятие «занятость в годы реформ стало понятием, охватывающим все сферы жизнедеятельности человека, а не только его экономическую составляющую, то становится ясным, что содержание этого понятия гораздо шире, чем только экономический или правовой аспект.

С другой стороны, человек становится практически зависим от рода своей занятости, от того, какой доход приносит ему его занятость. Можно даже говорить о профессионализации как принципе стратификации (то есть расслоения, формирования социальной структуры) общества. В условиях социалистического способа производства человек не был столь зависим от формы и содержания своей занятости, что не означает отсутствие проблем в данном периоде развития.

Рассмотрев вопросы занятости и рынка труда в АПК Омской области можно утверждать, что в данном субъекте рыночной экономики существуют проблемы, мешающие развитию данного сегмента. Основными сдерживающими элементами являются:

- низкий уровень жизни населения на селе;

- проблемы реализации и сбыта произведенной продукции;
- низкая материально-техническая и технологическая оснащенность;
- недостаток помощи сельхозпредприятиям со стороны государства;
- постоянный отток трудоспособного населения и молодежи из сельской местности.

Рынок выдвигает принципиально новые требования к руководителям и специалистам. По нашему мнению, одним из главных требований является подготовка специалистов, способных быстро адаптироваться к современным условиям и формам хозяйствования, а также выполнять научно-консультационные функции. При этом разработка стратегии развития кадрового потенциала предприятия или организации должна состоять в определении курса действий, времени его реализации и выработки планов организационно-экономических мероприятий по реализации этого курса.

В реализации этих планов ведущая роль принадлежит высшим и средним профессиональным учебным заведениям, которые осуществляют подготовку кадров высшей и средней квалификации.

Кадровый состав любой организации и его эффективное использование – один из самых сложных, противоречивых и актуальных вопросов в современной экономике. От успешности их решения во многом зависит результативность функционирования социально-экономической системы.

Основными рекомендациями к управлению кадровым потенциалом и процессом занятости в сельскохозяйственных организациях и предприятиях, связанных смежным взаимодействием с такими формами предприятий в целях обеспечения их конкурентоспособности, необходима реализация следующих основных шагов:

1. Подбор и отбор непосредственно на местах в муниципальных образованиях, в отделах сельского хозяйства местных сельских администраций, которые взаимодействуют напрямую с организациями всех форм собственности, работающих в АПК, и формируют сводные заявки на несколько лет. Кроме того, важным элементом поддержки будет являться и структурированная форма заявки на повышение квалификации и переподготовку уже работающих на предприятиях АПК специалистов, представителей ра-

бочих специальностей и отдельно руководителей всех уровней. С другой стороны – на уровне отделов Министерств и Управления Министерства сельского хозяйства для обобщения и сводного формирования единой заявки на подготовку специалистов агропромышленного профиля на условиях целевой подготовки и целевого набора в образовательные организации Омской области в образовательных организациях среднего и высшего профессионального образования.

2. Разработка и осуществляют мер государственной поддержки для молодых специалистов, направляемых для прохождения всех видов практики, а в дальнейшем работы в муниципальные образования Омской области. В идее выплаты подъемных, строительства жилья для молодых специалистов на условиях софинансирования для их закрепления на селе после завершения процесса обучения, с учетом изменения законодательства, а также внедрения новых профессиональных стандартов – находят отражение серьезные новации в законодательстве РФ. В сфере сельского хозяйства на начало июня 2016 года утверждены и прошли регистрацию в Минюсте РФ 20 приказов Минтруда России об утверждении профессиональных стандартов, которые вошли в реестр профессиональных стандартов (перечня видов профессиональной деятельности). Например, рассмотрим введение требований к лицам, занятым в сфере сельского хозяйства, на примере профессионального стандарта «Овощевод». К сезонным работам, например в этой профессии в частности, можно отнести, такие как: квашение, а также заливка плодов и овощей; все работы в картофелетерочном производстве. В соответствии с трудовым законодательством на выполнение сезонных работ заключается трудовой договор на определенный период.

После введения в действие профессионального стандарта «Овощевод», который применяется работодателями при формировании кадровой политики и в управлении персоналом, при организации обучения и аттестации работников, заключении трудовых договоров, разработке должностных инструкций и установлении систем оплаты труда с 1 января 2015 года, появляется необходимость пересмотра документов, описывающих оформление трудовых отношений в данном рассматриваемом примере с лицами, занимающихся, в том числе, сезонными работами при производстве овощей в открытом и защищенном грунте.

В соответствии с требованиями к обучению и образованию лиц, которые могут заниматься такими работами, которые можно отнести к сезонным, как видовая прополка овощных культур или сбор овощей, необходимо наличие среднего общего образования и краткосрочного обучения или инструктажа. Наличие таких требований, выполнение которых должно подтверждаться и быть оформлено соответствующими документами сотрудниками кадровой службы влечет за собой необходимость пересмотра в организации оформления кадровых документов не только сезонных работников, но и специалистов в сфере управления кадрами, что скорее всего приведет к необходимости введения профессиональных стандартов в сферу сельского хозяйства не только по вопросам ведения работ в сельском хозяйстве, но и управления персоналом. Требования к квалификации специалистов по управлению персоналом установлены профессиональным стандартом «Специалист по управлению персоналом». По таким же направлениям можно провести анализ других профессиональных стандартов, введенных в АПК для применения руководителями организаций АПК.

В рассмотренном выше примере видно, что введение профессиональных стандартов в сферу сельского хозяйства может повлечь за собой применение профессиональных стандартов не только непосредственно в сфере сельского хозяйства, но и в сфере управления человеческим ресурсом, в сфере сквозных видов профессиональной деятельности и других сферах деятельности, которые неизбежно сопутствуют любому трудовому процессу.

3. Проработка механизма системы кредитования и поддержки для субъектов малого предпринимательства, работающих в сельском хозяйстве. Наиболее полное использование природного, сырьевого, производственного и интеллектуального потенциала региона за счет создания условий для интенсивного развития предпринимательства и вовлечения в хозяйственный оборот максимально возможного количества местных ресурсов.

4. Регулярное обучение и повышение квалификации специалистов и руководителей, уже работающих в агропромышленном комплексе.

5. Мониторинг эффективности использования всех видов ресурсов системы АПК, который регулярно проводится Министерством экономики Омской области с целью повышения эф-

фективности бюджетных вложений на условиях государственно-частного партнерства, а так же организации межведомственного взаимодействия органов исполнительной власти Омской области.

6. Создание и поддержка Ассоциаций субъектов АПК. Для объединения усилий и опыта разных направлений сотрудничества для развития рынка труда, продукции сельхозназначения в мировой и отечественной практике большое распространение получили такие ассоциативные формы сотрудничества, как Ассоциации предприятий и организаций АПК, агропромышленные кластеры. По мнению многих ученых, кластерную стратегию нужно рассматривать как новую форму кооперации более высокого уровня системности, где людей объединяют конкретные общие интересы и взаимовыгодность сотрудничества.

Так, например, в Омской области в декабре 2015 года на базе Омского государственного аграрного университета создана Ассоциация организаций АПК, в которую вошли образовательные организации высшего и среднего образования, СибНИИ-ИСХ, предприятия и организации агропромышленного производства и переработки продукции сельхозназначения, которые объединяют свои усилия в различных вопросах, касающихся разработки совместных требования к уровню подготовки специалистов. Прохождению производственной практики по профилю обучения, разработке системы мер поддержки и адаптации специалистов на первом рабочем месте, повышение квалификации и переподготовка работающих в сельском хозяйстве специалистов и др.

В июле 2016 года ОмГАУ подписал соглашение о сотрудничестве с Администрацией г. Омска в соответствии с которым будет осуществляться взаимодействие в сфере подготовки кадров и научному сопровождению потребностей города в сфере АПК.

7. Формирование агропромышленных кластеров на территории субъекта. При формировании кластеров в агробизнесе как разновидности территориальных социально-экономических систем (ТСЭС) используются такие стабилизирующие факторы, как:

8. Обеспечение конкурентных преимуществ за счет совместного использования и развития инфраструктурных объектов. На территории Омской области важно сочетание коллективных форм хозяйствования во взаимодействии с АПК, т.к. условия для разви-

тия хозяйственной мотивации работников в условиях фермерских хозяйств подкреплены, в отличие от ЛПХ еще наличием сельскохозяйственной техники, минеральными удобрениями, картами, что позволяет более эффективно осуществлять процесс производства продукции и её дальнейшей переработки, а у каждого, занятого в ЛПХ нет ни отлаженных рынков сбыта своей продукции, ни гарантированного потока и объема полученной продукции.

9. На территории Омской области должна быть разработана специальная программа создания новых рабочих мест в каждом отдельно взятом муниципальном районе в соответствии с определенными направлениями развития, а также с учетом текущей кадровой ситуации.

10. Кроме того, необходима поддержка альтернативных форм занятости населения муниципальных районов: собирательство (ягоды, грибы, шишки); привлечение к объектам строительства, ремонта объектов социально-культурного назначения; развитие навыков различных ремесел и организации вокруг них культурных центров, например, таких как «Старина Сибирская», с учетом продвижения всех услуг или производств (организация народных праздников, изготовление изделий из бересты, валяние шерсти, изготовление одежды, поделок и пр.). Все эти мероприятия будут способствовать развитию занятости сельских муниципальных образований, снижению уровня безработицы, повышению доходов местного населения и будет обеспечивать новый уровень занятости, в результате которой будут задействованы и местные ресурсы и получит развитие сельская экономика.

Все эти рекомендации должны учитывать специфику деятельности организаций и предприятий АПК, их характер и производственное предназначение, т.к. они взаимосвязаны и дополняют друг друга и повлиять на развитие организаций и предприятий агропромышленного комплекса Омской области.

Глава 7
Проблемы социального развития
муниципальных районов
(по материалам социологического исследования качества
муниципальных услуг в районах Омской области)

Вопрос по повышению качества муниципальных услуг является актуальным уже на протяжении пару десятков лет. Однако комплексных разработок по данной тематике достаточно мало ввиду того, что невозможно выработать единые рекомендации по повышению качества муниципальных услуг абсолютно для всех муниципальных образования на территории РФ. Данные проекты должны носить индивидуальный характер, который бы учитывал специфику той или иной территории, институциональные и экономические факторы.

Методология исследования

В широком смысле, деятельность местного самоуправления по оказанию услуг населению следует рассматривать через призму гражданского права. Согласно Ст. 128 ГК РФ, услуги являются объектом гражданских правоотношений, следовательно, деятельность органов местного самоуправления по предоставлению муниципальных услуг населению как юридически равному субъекту осуществляется в рамках гражданских правоотношений. Типом правоотношений в данном случае является договор возмездного оказания услуг. Таким образом, деятельность органов местного самоуправления по предоставлению услуг – это деятельность в рамках договора взаимного оказания услуг между физическими лицами и органом местного самоуправления, в рамках которого органы местного самоуправления обязуются оказывать второй стороне ряд услуг напрямую или опосредованно. Исходя из определения деятельности, для анализа процесса предоставления услуг следует использовать контрактный подход¹. Под контрактным подходом подразумевается способ исследования экономического поведения, в рамках которого наблюдаемые действия экономических агентов интерпретируются как обусловленные исполнением ими некото-

¹ Уильямсон О.И. Экономические институты капитализма: фирмы, рынки, «отношенческая контрактация» / Научн. ред. В.С. Катькало. – СПб.: Лениздат, 1996.

рых контрактных обязательств¹. Неполнота данного подхода заключается в явном противоречии характера услуг, а именно является ли услуга коллективным или частным благом, тем самым, ограничивая возможности анализа лишь процессом, игнорируя сущность.

В узком смысле, деятельность местного самоуправления по предоставлению услуг населению является частью общей деятельности органов местного самоуправления и выражается в его природе. Подобная позиция широко раскрывается в литературе в виде хозяйственной теории самоуправления. А.И. Васильчиков определял местное самоуправление как «порядок внутреннего управления, при коем известные дела и должности навешиваются и замещаются местными жителями»². По его мнению, именно осуществление хозяйственной власти является отличительной чертой местного самоуправления: «различие между узаконениями и постановлениями и составляет главную черту, отделяющую верховную власть от земских, и одна из труднейших и важнейших задач всякого законоположения о местном самоуправлении есть определение предметов, подлежащих постановлениям земских собраний и властей». Исходя из данного подхода, основанием для создания местного самоуправления явились за пределами высокие транзакционные издержки государственной власти в случае самостоятельного оказания локальных услуг населению. Но почему не возникли коммерческие фирмы, которые бы предоставляли населению коммунальные, образовательные и иные услуги? Ответ на этот вопрос кроется в описании услуги как «общественного блага»³. Общественно благо – это такое благо, которое потребляется коллективно всеми гражданами, независимо от того, платят они за него или нет. Но на практике, многие муниципальные услуги не являются чисто общественными, что будет рассмотрено в дальнейшем.

Объединив два подхода можно получить комплексный подход, согласно которому деятельность местного самоуправления по предоставлению муниципальных услуг населению представ-

¹ Тамбовцев В.Л. Введение в экономическую теорию контрактов: Учеб. Пособие. – М.: ИНФРА-М, 2004.

² Васильчиков А. О самоуправлении. Сравнительный обзор русских и иностранных земских и общественных учреждений. – Т. I. – Изд. третье. – СПб., 1872. С. 31.

³ Капогузов Е.А., Чупин Р.И. Социальный контроль качества государственных услуг: неоинституциональный подход // *Ars administrandi*. – 2016. – № 3. – С. 41–51.

ляется как регулируемый неполным контрактом процесс производства общественных благ. Данное предположение не противоречит дефиниции муниципальной услуги, данной российским законодательством, как «деятельности по реализации функций органа местного самоуправления (далее – орган, предоставляющий муниципальные услуги), которая осуществляется по запросам заявителей в пределах полномочий органа, предоставляющего муниципальные услуги, по решению вопросов местного значения».

Определив муниципальные услуги как общественные блага, а процесс предоставления как обмен в условиях неполного контракта следует рассмотреть их свойства более детально применительно к уровню муниципальных районов. Нормативное закрепление перечня муниципальных услуг представлено в Федеральном законе от 06 октября 2003 года № 131-ФЗ «Об общих принципах организации местного самоуправления в Российской Федерации». Характеристика услуг, предоставляемых органами местного самоуправления муниципального района представлена в табл. 7.1.

Каждая из представленных услуг отвечает свойствам неконкурентности в потреблении и неисключительности. Свойство неконкурентности в потреблении означает, что потребление услуги одним человеком не уменьшает его доступности для других. Такие блага неконкурентны, так как предельные издержки для дополнительного потребителя равны нулю при любом заданном уровне потребления. Свойство неисключаемости в потреблении означает, что ни один человек не может быть исключен из потребления услуги, даже если он отказывается за это платить. Кривая совокупного спроса на муниципальные услуги представлена на рис. 7.1.

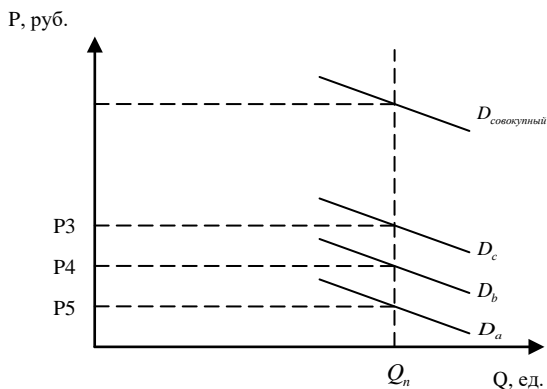


Рис. 7.1. Спрос на муниципальные услуги

Перечень социально-значимых муниципальных услуг

Наименование муниципальной услуги	Содержание муниципальной услуги	Правовой акт, предусматривающий предоставление услуги	Потенциальный потребитель услуги	Натуральный показатель предоставления услуги
1	2	3	4	5
1 ОБРАЗОВАНИЕ				
1.1 Организация общедоступного бесплатного дошкольного образования	Обеспечение содержания ребенка в детском дошкольном учреждении	– Ст.43 Конституции РФ; – Ст.15 Федерального закона от 06.10.2003г. №131-ФЗ «Об общих принципах организации местного самоуправления»	Дети дошкольного возраста	Количество воспитанников (чел.)
1.2 Организация предоставления общедоступного и бесплатного начального общего, основного общего образования, среднего (полного) общего образования	Обеспечения права граждан на получение общедоступного и бесплатного начального общего, основного общего образования, среднего (полного) общего образования	– Ст.43 Конституции РФ; – Ст.15 Федерального закона от 06.10.2003г. №131-ФЗ «Об общих принципах организации местного самоуправления»; – Ст.19 Закона РФ от 10.07.1992г. №3266-1 «Об образовании»	Дети школьного возраста	Количество учащихся (чел.)
1.3 Организация предоставления дополнительного образования детей	Обеспечение прав граждан на получение общедоступного дополнительного образования	– Ст.15 Федерального закона от 06.10.2003г. №131-ФЗ «Об общих принципах организации местного самоуправления»; – Ст.26 Закона РФ от 10.07.1992г. №3266-1 «Об образовании»;	Дети школьного возраста	Количество учащихся (чел.)
		– Постановление правительства РФ от 07.03.1995г. №233 «Об утверждении типового положения об образовательном учреждении дополнительного образования детей»		

1.4 Организация отдыха детей в каникулярное время	Обеспечение прав граждан на летний отдых и оздоровление	Ст.15 Федерального закона от 06.10.2003г. №131-ФЗ «Об общих принципах организации местного самоуправления»	Дети школьного возраста	Количество детей (чел.)
1.5 Опека и попечительство	Организация опеки и попечительства над несовершеннолетними детьми	Ст.15.1 Федерального закона от 06.10.2003г. №131-ФЗ «Об общих принципах организации местного самоуправления»	Несовершеннолетние дети	Количество детей (чел.)
2. КУЛЬТУРА				
2.1 Предоставление услуг библиотечного обслуживания	Библиотечное обслуживание населения. Предоставление населению доступа к документации и информации на различных носителях	– Ст.44 Конституции РФ; – Ст.15 Федерального закона от 06.10.2003г. №131-ФЗ «Об общих принципах организации местного самоуправления»; – Ст.12, 30, 40 Закона РФ от 09.10.1992г. №3612-1 «Основы законодательства РФ о культуре»; – Ст.4, 10, 15 Федерального закона от 29.12.1994г. №78-ФЗ «О библиотечном деле»	Население	Количество выданных книг, документов; количество посещений
2.2 Создание условий для организации досуга и обеспечения жителей услугами организаций культуры	Предоставление условий для занятия жителей в кружках, секциях, творческих коллективах, клубных	– Ст.44 Конституции РФ; – Ст.15 Федерального закона от 06.10.2003г. №131-ФЗ «Об общих принципах организации местного самоуправления»;	Население	Количество посетителей
2.2 Создание условий для организации досуга и обеспечения жителей услугами организаций культуры	Предоставление условий для занятия жителей в кружках, секциях, творческих коллективах, клубных объединениях и т.п.	– Ст.44 Конституции РФ; – Ст.15 Федерального закона от 06.10.2003г. №131-ФЗ «Об общих принципах организации местного самоуправления»;	Население	Количество посетителей
2.3 Создание условий для массового отдыха жителей (проведение массовых культурных мероприятий)	Обеспечение условий для организации досуга жителей	– Ст.15 Федерального закона от 06.10.2003г. №131-ФЗ «Об общих принципах организации местного самоуправления», – Ст.40 Закона РФ от 09.10.1992г. №3612-1 «Основы законодательства РФ о культуре»	Население	Количество мероприятий

3. СПОРТ				
3.1 Организация предоставления дополнительного образования	Обучение детей по программам дополнительного образования физкультурно-спортивной направленности	– Ст.15 Федерального закона от 06.10.2003г. №131-ФЗ «Об общих принципах организации местного самоуправления», – Ст.31 Закона РФ от 10.07.1992г. №3266-1 «Об образовании»; – Ст.9 Федерального закона от 04.12.2007г. №329-ФЗ «О физической культуре и спорте в РФ»;	Дети дошкольного, младшего школьного и школьного возраста (от 4 лет)	Количество учащихся
4. ЗДРАВООХРАНЕНИЕ				
4.1 Оказание первичной медико-санитарной помощи в условиях круглосуточных стационаров	Оказание гражданам специализированной стационарной медицинской помощи	– Ст.41 Конституции РФ; – Ст.8 Федерального закона от 22.07.1993г. №5487-1 «Основы законодательства РФ об охране здоровья граждан», – Ст.15 Федерального закона от 06.10.2003г. №131-ФЗ «Об общих принципах организации местного самоуправления»	Население	Койко-дни
4.2 Оказание первичной медико-санитарной помощи в условиях амбулаторно-поликлинических учреждений	Оказание гражданам первичной амбулаторно-поликлинической медицинской помощи	– Ст.41 Конституции РФ; – Ст.8 Федерального закона от 22.07.1993г. №5487-1 «Основы законодательства РФ об охране здоровья граждан», Ст.15 Федерального закона от 06.10.2003г. №131-ФЗ «Об общих принципах организации местного самоуправления»	Население	Количество посещений
4.3 Оказание скорой медицинской помощи	Оказание гражданам скорой медицинской помощи	Ст.8 Федерального закона от 22.07.1993г. №5487-1 «Основы законодательства РФ об охране здоровья граждан»	Население	Количество вызовов
4.4 Оказание медицинской помощи женщинам в период беременности, родов и послеродовой период, а также по диспансерному наблюдению ребенка в течении первого года жизни	Оказание женщинам медицинской помощи	– Ст.15 Федерального закона от 06.10.2003 №131-ФЗ «Об общих принципах организации местного самоуправления»; – Ст.15 Федерального закона от 06.10.2003г. №131-ФЗ «Об общих принципах организации местного самоуправления»	Население	Количество талонов

При этом, некоторые услуги все же могут быть отданы на откуп в частный сектор¹, следовательно, необходимо классифицировать муниципальные услуги исходя из величины предельных издержек и возможности населения расстаться с данным коллективным благом. Градация муниципальных услуг представлена на рис. 7.2.

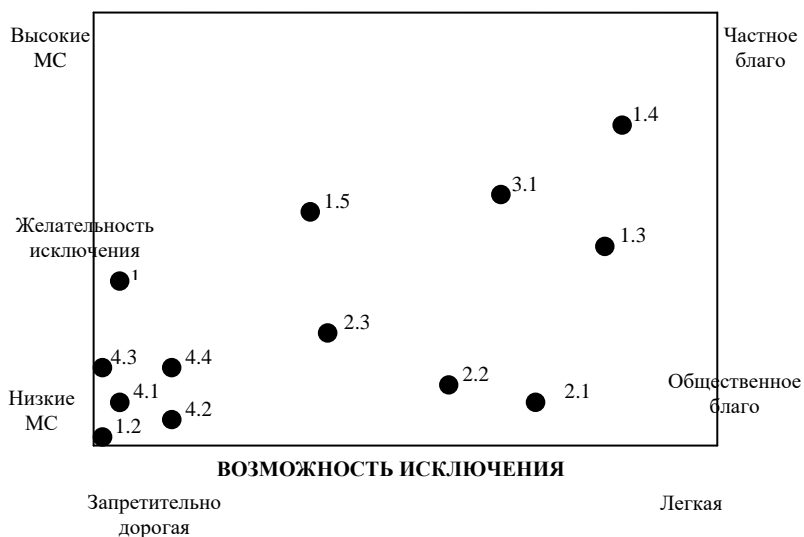


Рис. 7.2. Характеристика муниципальных услуг как коллективных благ

Исходя из проведенного анализа, можно сделать вывод о том, что муниципальные услуги носят характер как чисто общественных, так и смешанных благ.

Когда речь идет о чисто общественных благах, следует не забывать о возможных положительных внешних эффектах в результате их использования. Например, при открытии школы в муниципальном районе выигрывают все дети вне зависимости от их вклада. Если оплата чисто общественных благ будет осуществляться в соответствии с предельными выгодами от их использо-

¹ Коуз Р. Фирма, рынок и право / Пер. с англ. М.: Новое издательство, 2007.

вания, появляются мощные стимулы для сокрытия истинной информации и преуменьшения реальных размеров получаемых выгод. Данное явление получило название проблемы «безбилетника» и имеет колоссальное развитие в российской практике. Проблема безбилетника приводит к тому, что объем предоставляемых услуг уменьшается ниже планки необходимого минимума. Чтобы этого не произошло, действует принуждение за счет контракта.

Так как деятельность органов местного самоуправления по оказанию услуг населению рассматривается в рамках гражданских правоотношений при наличии эксплицитного, т.е. явно выраженного договора, то данный договор согласно принципам гражданского права и Ст. 421 ГК РФ является свободным. При условии, что договор на предоставление муниципальных услуг является свободным, долгосрочным, и действует в условиях неопределенности, то можно определить его как неоклассический контракт. Как отмечает О. Уильямсон, «далеко не каждая транзакция хорошо вписывается в классическую контрактную схему. Особенно это касается долгосрочных контрактов, реализуемых в условиях неопределенности, когда полная презентативность становится запретительно дорогостоящей, если не вообще неосуществимой»¹. Следовательно, неоклассический контракт является неполным, предоставляя возможность сторонам самостоятельно определять некоторые из его условий. Возвращаясь к проблеме безбилетника, следует сказать о том, что в рамках неоклассического контракта снижение общего количества предоставляемых услуг представляет собой разновидность вынужденного оппортунизма. Оппортунистическое поведение представляет собой «следование своим интересам, в том числе обманным путем, включая сюда такие явные формы обмана, как ложь, воровство, мошенничество, но едва ли ограничиваясь ими»². Следовательно, под оппортунизмом в рамках неоклассического контракта предоставления муниципальных услуг будет подразумеваться уменьшение количества или качества предоставляемых услуг. Количественные

¹ Уильямсон О.И. Экономические институты капитализма: фирмы, рынки, «отношенческая контрактация» / Научн. ред. В.С. Катькало. – СПб.: Лениздат, 1996.

² Williamson O. Behavioral Assumptions. In: O.E. Williamson. The Economic Institutions of Capitalism. Firms, Markets, Relational Contracting. N.Y.: The Free Press, 1985, p.44–52.

характеристики муниципальных услуг в виду неоклассического контракта может быть четко определено путем обращения к третьей стороне в рамках гражданского процесса. Качественные характеристики услуг регулировать сложнее в виду наличия неопределенности и сложности определения значения показателя качества.

Качество муниципальных услуг: критерии и факторы

Качество представляет собой степень соответствия присущих характеристик требованиям. Качество услуг можно охарактеризовать как совокупность свойств продукции, обуславливающих ее пригодность удовлетворять определенные потребности в соответствии с ее назначением.

Оценка качества представляет собой совокупность операций, выполняемых с целью оценки соответствия конкретной продукции установленным требованиям. Основной формой оценки является контроль. Любой контроль включает в себя два основных элемента: получение информации о фактическом состоянии объекта и сопоставление полученной информации с установленными требованиями с целью определения соответствия, т.е. получение вторичной информации. Требования к качеству предъявляются исключительно со стороны спроса. Когда речь идет об общественных по предоставлению и частных по потреблению благам, тогда потребитель способен определять объем и качество предоставляемых услуг¹. Таким образом, единственным критерием качества будет являться степень удовлетворенности потребителем муниципальными услугами.

Основным фактором, оказывающим влияние на качественные характеристики муниципальных услуг, является оппортунистическое поведение поставщика муниципальных услуг. Однако, используя метод детализации, оппортунизм разбивается на две группы факторов, первые из которых детерминируют проблему безбилетника (объективный фактор), вторые представлены склонностью к оппортунизму (человеческий фактор). Факторы, влияющие на качество муниципальных услуг, и требования оценки представлены в факторной модели, изображенной на рис. 7.3.

¹ Зотов В.Б. Система муниципального управления: Учебник для вузов. / Под редакцией В. Б. Зотова. – СПб.: Лидер, 2005.



Рис. 7.3. Критерии оценки качества муниципальных услуг

Определив деятельность местного самоуправления по предоставлению муниципальных услуг населению представляется как регулируемый неполным контрактом процесс производства общественных благ, следует сказать о том, что проблема безбилетника, возникающая в процессе производства общественных благ, в условиях неоклассического контракта влечет за собой оппортунистическое поведение стороны производителя. Данное явление способствует снижению качественных характеристик блага, т.е. запускается механизм ухудшающего отбора. Возможность качественной оценки муниципальных услуг возможно лишь за счет потребителей, таким образом, сопоставив субъективную оценку с объективными фактами, способствующих ухудшению качества можно подтвердить, либо опровергнуть предложенные гипотезы, которые будут положены в основу практических рекомендаций.

Результаты исследования

С целью определения наиболее острых проблем социального развития муниципальных районов Омской области Лабораторией экономических исследований Омской области Сибирского отделения Российской академии наук и Омским филиалом Финансового университета при Правительстве Российской Федерации было проведено социологическое исследование.

180 жителям сельских территорий региона было предложено ответить на вопросы анкеты (Приложение). Анализ ответов респондентов показал следующие результаты.

100% респондентов убеждены, что для их района (поселения) нужна программа устойчивого развития.

Абсолютное большинство опрошенных (70%) считает, что уровень жизни в их районе ниже прожиточного минимума, 30% – высказались, что уровень жизни равен прожиточному минимуму.

Примечательно, что никто из опрошенных не указал вариант «выше прожиточного минимума». 60% опрошенных считают, что уровень жизни в их районе (поселении) не отличается от соседних, 20% ответили, что уровень жизни в их районе ниже, и 20% придерживаются мнения, что в районе ситуация с уровнем жизни гораздо лучше, чем в соседних районах.

Далее респондентам было предложено отождествить себя с каким-либо слоем населения по уровню достатка: ровно по 30% опрошенных отнесли себя к «бедному» и «обеспеченному» слою населения, 40% – к «малообеспеченному».

При покупке продуктов питания большинство опрошенных граждан (70%) руководствуются возможностями, и всего 30% – потребностями и желаниями. Такие результаты не удивляют, ведь лишь 20% опрошенных (10% в основном удовлетворены, 10% средне удовлетворены) в разной степени удовлетворены ценами на товары и услуги в их районе. Подавляющее большинство же не устраивают цены в их районе (60% в большей степени не удовлетворены, 20% совсем не удовлетворены).

По мнению опрошенных, качество предоставляемой медицинской помощи также оставляет желать лучшего: 30% в большей степени не удовлетворены качеством предоставляемых медицинских услуг, 30% – совсем не удовлетворены. Наиболее значимые проблемы, волнующие граждан, были указаны следующие:

- нехватка медицинского персонала, квалифицированных специалистов, нежелание их работать в районе;
- отсутствие (сокращение) автомобилей скорой помощи;
- отсутствие медикаментов;
- недостаточное материальное обеспечение больниц;
- длинные очереди в поликлинике;
- платность (высокая цена) услуг;
- халатность, некомпетентность медработников;

Далее респондентам предлагалось высказаться по поводу проблем образования в районе проживания.

1) 10% – в большей степени не удовлетворены, 10% – совсем не удовлетворены, 50% опрошенных средне удовлетворены качеством общего образования, лишь 30% опрошенных в основном удовлетворены качеством общего образования.

К проблемам общего образования в своем районе жители отнесли:

- объединение нескольких школ в одну в рамках оптимизации;
- платные учебники;
- нехватка молодых специалистов, низкая заработная плата учителей;
- старое оборудование в школах;
- сложная программа обучения;
- отсутствие стимулов: и работать, и учиться;
- ветхие здания школ.

2) Качеством дополнительного образования средне удовлетворена половина опрошенных, в основном удовлетворены лишь

10%, в большей степени не удовлетворены 10%, 30% – совсем не удовлетворены.

Жители указали следующие проблемы дополнительного образования:

- школы перешли на обучение в одну смену, это привело к тому, что сложно организовать дополнительное образование (расписание);

- платность (высокая стоимость);

- маленький спектр услуг дополнительного образования.

3) Настораживает факт, что 50% опрошенных не удовлетворены качеством дошкольного образования детей. 40% поставили среднюю оценку дошкольному образованию в своем районе.

Жителей волнуют следующие проблемы дошкольного образования:

- недостаточно хорошие условия для детей;

- ужасное питание;

- переполненные группы в детских садах, мало детских садов;

- высокая стоимость;

- отсутствие медработников в детском саду;

- болеющие дети в группах;

- недостаток внимания детям.

Вопрос о качестве деятельности органов местного самоуправления (ОМСУ) по благоустройству территории не получил ни одного положительного ответа: 80% не удовлетворены, 20% средне оценили деятельность ОМСУ.

Респонденты предложили следующие мероприятия по благоустройству территории:

- уборка мусора на территории, больше контейнеров для мусора;

- асфальтирование (ремонт) дорог, ремонт дренажной системы;

- озеленение, остановка вырубki деревьев;

- осушение болотистых местностей;

- облагораживание заброшенных участков;

- обустройство детских площадок.

Граждане обеспокоены экологической обстановкой в районах – все дали практически аналогичные ответы по поводу загрязненной воды, воздуха и территории.

30% опрошенных утверждают, что они обеспокоены собственной безопасностью в своем районе, поселении; 30% оценили

средне свою безопасность; 20% – удовлетворены; 20% воздержались от выбора.

Большинство опрошенных утверждают, что их потребность в транспорте в целом удовлетворена. Лишь 20% выразили свое недовольство. Таким образом, ими были предложены следующие мероприятия по увеличению предоставления транспорта:

- замена старого транспорта, техосмотр;
- снижение стоимости проезда;
- увеличение числа рейсов.

30% опрошенных оценили деятельность управляющих компаний ЖКХ неудовлетворительно; 50% – средне удовлетворены. Столь негативную оценку граждане объяснили тем, что их не устраивает цена на услуги (дороже, чем в соседних районах, поселениях), несмотря на низкое качество предоставляемых услуг, невоспитанность и недобросовестное отношение к работе сотрудников УК, игнорирование обращений граждан, мошенничество.

Среди проблем в сфере культуры, которыми жители наиболее озадачены, в лидерах оказалась высокая стоимость и плохая организация культурных мероприятий.

60% опрошенных не удовлетворены существующими программами для населения, 20% – удовлетворены средне, 10% удовлетворены, 10% – затрудняются ответить.

Далее респондентам было предложено по пятибалльной системе оценить остроту проблем своего муниципального образования (МО). Результаты представлены на рис. 7.4.: получили наибольшее количество баллов, а значит, наиболее волнуют граждан – доступность транспортного сообщения, развитие инфраструктуры и недостаток мест отдыха. Стоит отметить, что и другим проблемам жители ставили достаточно высокие баллы.

40% опрошенных не устраивает деятельность ОМСУ, 30% оценили ее средне. Жители узнают о деятельности ОМСУ со слов других жителей, а также из СМИ – газеты, Интернет, местное телевидение.

60% опрошенных утверждают, что за последний год они стали жить хуже. Также 60% указали, что в ближайшее время собираются переехать на постоянное место жительства в другой населенный пункт (либо рассматривают такой вариант, но не могут переехать из-за недостатка средств) по причине нехватки рабочих мест, отсутствия перспектив, плохих условий.

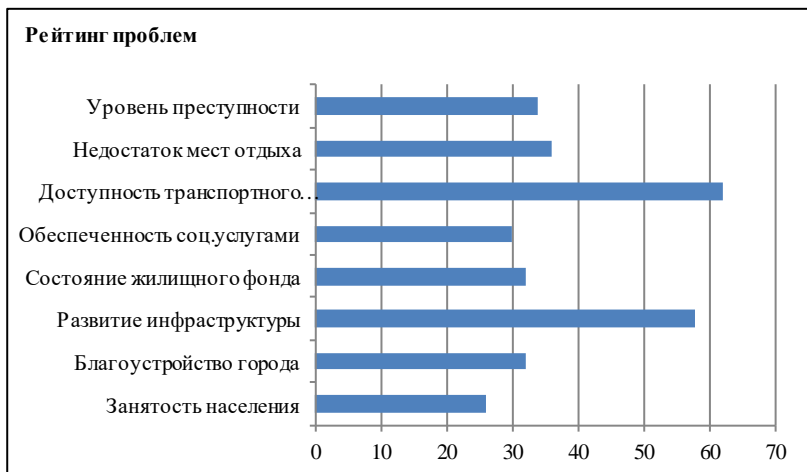


Рис. 7.4. Оценка гражданами социальных проблем муниципального образования

На основании проведенного социологического опроса, связанного с проблемами развития муниципальных районов Омской области среди индивидуальных предпринимателей (ИП), можно сделать следующие обобщения:

60% среди опрошенных индивидуальных предпринимателей отнесли себя к обеспеченным слоям населения, 30% – к малообеспеченным, 10% – к бедным. Но это не повлияло на другие вопросы, большинство респондентов высказали своё недовольство в отношении развития муниципальных районов, приравнивают уровень жизни населения к прожиточному минимуму и к уровню ниже прожиточного минимума, а также 100% опрошенных считают, что муниципальным районам необходима программа устойчивого развития.

Большинство (80%) индивидуальных предпринимателей руководствуются при покупке продуктов питания потребностями и желаниями, однако, почти всех не удовлетворяют цены, даже обеспеченных.

Если говорить о вопросах, которые связаны с оказанием медицинской помощи, то опрошенные недовольны качеством предоставляемой помощи. 50% респондентов медицинская помощь в

большей степени не удовлетворяет, 20% – совсем не удовлетворяет, 20% – оценивают медицинскую помощь на среднем уровне и 10% ответили, что в основном удовлетворяет (рис. 7.5.). К проблемам в области оказания медицинской помощи относятся следующие пункты: нехватка квалифицированных специалистов; высокие цены на платные услуги; маленький спектр бесплатно предоставляемых услуг; грубое и халатное отношение медицинских работников; большие очереди.

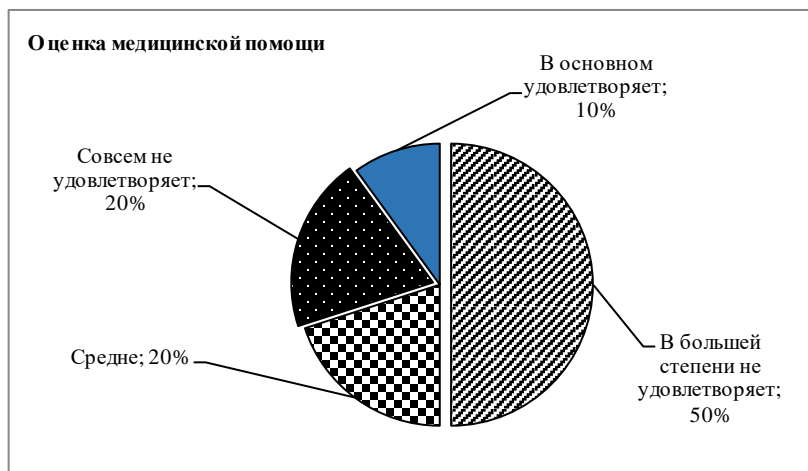


Рис. 7.5. Оценка качества медицинской помощи в сельской местности

К проблемам в области общего образования отнесли: нехватку квалифицированных специалистов; слабую финансовую мотивацию преподавателей; плохое оснащение образовательных учреждений; объединение школ и классов, которые привели к неудобствам, а также большие нагрузки на детей. 40% опрошенных средне оценивают общее образование, 30% – в основном удовлетворяет, 20% – совсем не удовлетворяет, 10% – в большей степени не удовлетворяет (рис. 7.6.).

С дополнительным образованием отслеживается почти такая же ситуация: не хватает квалифицированных специалистов; слишком высокие цены и безразличное отношение педагогов.

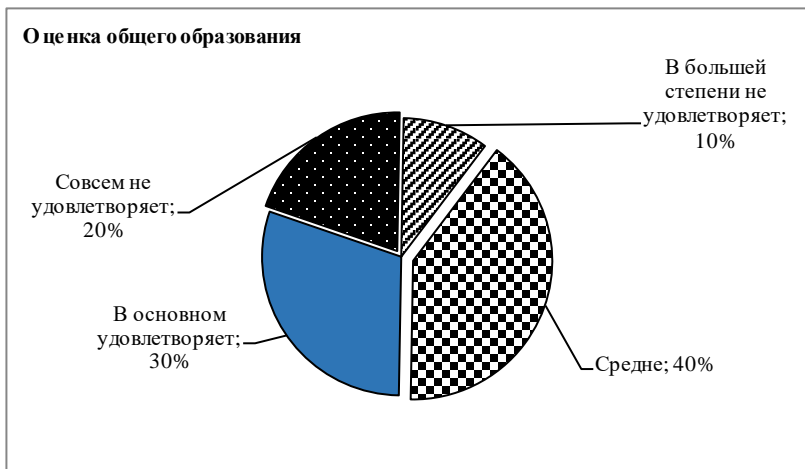


Рис. 7.6. Оценка качества образования в сельской местности

В дошкольном образовании выявили ряд следующих проблем: нехватку детских садов; объединение детских садов и как следствие этому переполненные группы; плохое питание в детских садах; ветхие и не отремонтированные здания и помещения; высокую стоимость. 40% опрошенных средне оценивают дошкольное образование, 30% – в основном удовлетворяет, 20% – затруднились с выбором ответа, 10% – в большей степени не удовлетворяет.

С благоустройством территории статистика распределилась следующим образом: 50% – совсем не удовлетворяют меры по благоустройству, 40% – в большей степени не удовлетворяют, 10% – относятся к данным мерам средне (рис. 7.7.). Индивидуальные предприниматели предложили следующие меры по благоустройству территорий: ремонт дорог и тротуаров; очистку территорий от мусора и пыли; провести освещение улиц; высадить цветы и отремонтировать фасады зданий.

Экология также не удовлетворяет предпринимателей. Ими были предложены следующие мероприятия по сохранению экологии: жесткий контроль за выбросами промышленных предприятий; провести озеленение улиц; эффективно перерабатывать отходы; внедрить альтернативные формы энергии; провести очистку водных объектов. 20% – совсем не удовлетворяет экология, 50% – в большей степени не удовлетворяют, 20% – относятся средне, 10% – затруднились ответить.

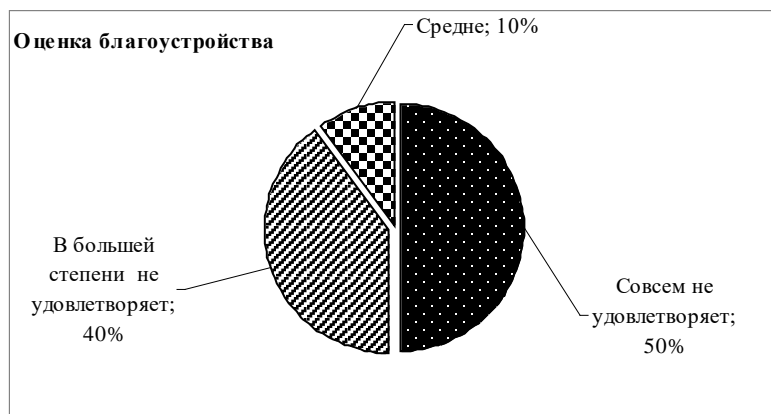


Рис. 7.7. Оценка качества благоустройства территорий в сельской местности

20% недовольны транспортом, в основном недовольство относится к нехватке маршрутов и к старому общественному транспорту, у остальных респондентов средняя оценка (50%) и положительная (30%).

В области ЖКХ 50% ИП говорят о том, что на их просьбы нет ответной реакции, что проявляется безразличие и халатность к жителям, что услуги дорогие. 20% оценили работу ЖКХ положительно, 10% – средне, 20% затруднились с выбором ответа.

В области культуры все достаточно хорошо, единственными замечаниями были высокие цены и недостаточное количество мест для отдыха.

Большинство опрошенных недовольно существующими социальными программами для населения (50% – в большей степени не удовлетворяют социальные программы, 10% – совсем не удовлетворяют).

К главным проблемам индивидуальные предприниматели отнесли благоустройство территорий, занятость населения и только потом проблемы в социальных сферах и низкие заработные платы (рис. 7.8.).

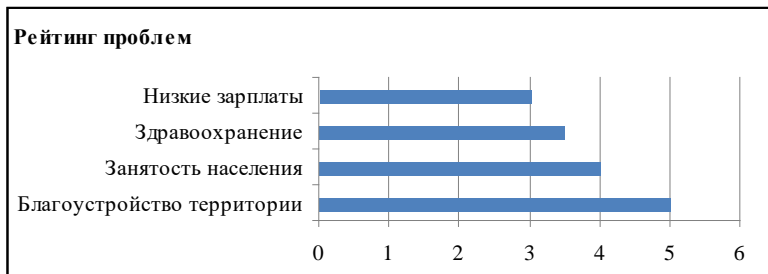


Рис. 7.8. Оценка индивидуальными предпринимателями социальных проблем муниципального образования

70% опрошенных не удовлетворяет деятельность органов местного самоуправления и их уровень открытости. Главными источниками получения информации о деятельности органов местного самоуправления являются СМИ.

Из-за вышеперечисленных проблем более 50% индивидуальных предпринимателей собирается переехать или рассматривают такой вариант. Некачественные услуги, плохая экология, отсутствие рабочих мест и маленькие зарплаты подталкивает население к поиску лучшей жизни, ведь многие написали, что за последние годы они стали жить хуже.

Результаты анкетирования государственных служащих муниципальных районов Омской области, позволяют сделать совокупный вывод о неудовлетворенности граждан современным состоянием социально-экономической ситуации в регионе и муниципальном образовании. Совокупность проблем в различных отраслях подрывает настроение общества и формирует всеобщее недовольство среди граждан, несмотря на то, что 90% опрошенных отнесли себя к обеспеченному слою населения, но даже сравнительно хороший уровень достатка не позволяет людям получать большее удовольствие от жизни на территории муниципалитета. В результате чего, у каждого второго из опрошенных респондентов, существует «наклонность» к смене места жительства на более благополучные в социальном и экономическом плане регионы.

Для определения причин сложившейся ситуации, в материалах анкеты были представлены 7 блоков вопросов: уровень жизни (достаток, продовольствие и услуги), медицина, образо-

вание, благоустройство (инфраструктура), транспортная инфраструктура, жилищно-коммунальное хозяйство, культура. В результате обработки данных, полученных в ходе анкетирования, по каждому блоку вопросов можно сделать следующие выводы:

По результатам исследования все респонденты пришли к ответу о необходимости составления и принятия к работе программы устойчивого развития, затрагивающей ключевые сферы жизнедеятельности современного муниципалитета и определяющей постепенный поступательный набор действий для формирования устойчивого социально-экономического роста территории, поскольку большая часть (более 85%) респондентов посчитали, что их муниципальное образование имеет низкий уровень жизни в сравнении с соседними территориями, а уровень жизни населения муниципалитета ниже и лишь у 7% опрошенных равен прожиточному минимуму.

В отношении продовольственного вопроса 97,3% людей высказали свое недовольство о ценах на товары и услуги, посчитав их в большей степени неудовлетворительными, остальные 2,7% посчитали цены средними, при этом руководством при приобретении продуктов и услуг выступают потребности и желания респондентов, а не экономические возможности.

В вопросе медицинского обеспечения населения большая часть респондентов (более 90%) оценили ситуацию как среднюю. В качестве главных проблем местного здравоохранения респондентами было отмечено следующее:

- низкая квалифицированность врачей, недостаток кадров (особенно узкопрофильных специалистов);
- рост количества платных медицинских услуг и сокращение квот на оказание подобных услуг за счет средств фонда ОМС;
- устаревшее оборудование (в том числе оборудование первой необходимости);
- сокращение количества (или отсутствие) машин скорой медицинской помощи;
- очереди;
- систематическое отсутствие лекарственных препаратов для больных, стоящих на учете по получению данных лекарственных препаратов;
- чрезмерная бюрократичность в вопросе получения лекарственного средства по льготе.

По мнению опрошенных, современное образование в муниципальных районах оценивается как среднее (92%), в основном удовлетворяет (8%), при этом более 60%, в графах открытых ответов указали следующие проблемы:

- чрезмерное сокращение основной общеразвивающей программы в средней школе (сокращение уроков русского языка, литературы, истории и обществознания);
- низкий уровень качества и результативности преподавания иностранных языков, неэффективность программы.

Результаты анкетирования в очередной раз подтвердили болезненность вопроса инфраструктурного устройства муниципалитетов, качества жилищно-коммунальных услуг и хозяйства.

Среди 98% опрошенных бытует мнение о неудовлетворенности работой местного самоуправления по благоустройству муниципальных территорий. При этом в качестве улучшения сложившейся ситуации около 75% опрошенных предложили достаточно простые и сравнительно низко- затратные способы, связанные с озеленением территорий, поддержанием чистоты, увеличением количества детских площадок, размещением социальной рекламы. По мнению большинства респондентов, подобное развитие событий может стать основой для более масштабного благоустройства и инфраструктурного развития территорий муниципалитетов.

В вопросе ЖКХ 100% опрошенных высказали мнение о несоответствии стоимости тарифов качеству выполняемых работ, что обуславливает необходимость разработки и введения в действие качественных нормативов оценки работы организаций данной сферы, которые будут включаться в расчет тарифов по данным услугам.

В результате исследования 58% оценили качество транспортной инфраструктуры муниципального района как «в большей степени не удовлетворяет», в то время как 42% пришли к выводу о среднем состоянии данной сферы, причем 98%, обосновали это использованием служебного и личного транспорта в рабочем процессе и повседневной жизни. Вопрос о качестве дорожного полотна, задаваемый при устном анкетировании, вызвал неудовлетворительную оценку от всех респондентов.

Качество культурной сферы менялось в зависимости от масштаба муниципалитета, но в целом, по мнению респондентов, его

можно оценить, как среднее. Стоит отметить, что 35% опрошенных считают недостаточным количество культурных пространств (кружки и т.п.) для детей и около 70% в качестве одного из способов развития и улучшения культурной сферы в муниципальных районах считают необходимым развитие фестивального движения в рамках области.

Выводы

По итогам обследования общественного мнения можно составить диаграмму остроты проблем в муниципальных образованиях (рисунок 7.9.).



Рис. 7.9. Оценка общественного мнения социальных проблем муниципального образования

В рамках исследования респондентам предлагалось оценить значимость проблемы по 5-ти балльной шкале, где 5 – наивысшая оценка значимости, в результате чего нами были сопоставлены ответы участников анкетирования и выведено итоговое значение значимости проблемы для МО.

Таким образом, можно подтвердить гипотезу о том, что качество муниципальных услуг напрямую зависит от человеческого фактора и удовлетворенность трудом работников муниципальных организаций и их убеждениям находятся в тесной связи с качеством муниципальных услуг. Также стоит добавить, что качество муниципальных услуг напрямую взаимосвязано с недостаточной материально-технической базой. Однако следует опровергнуть гипотезы о том, что удовлетворенность населения муниципальными услугами зависит от полноты информации касательно данных услуг, и качество муниципальных услуг находится в обратной зависимости от частоты пользования муниципальными услугами населением.

На наш взгляд, направлением совершенствования муниципальной социальной политики является развитие института муниципально-частного партнерства как формы объединения на местном уровне усилий бизнеса и власти с учетом интересов представителей социума для целей совместного решения общезначимых социальных задач.