

УДК 338.98  
ББК 65.9(2Р)-1  
У 274

Рецензенты:

доктор экономических наук, заслуженный экономист России,  
академик РАЕН В. К. Сенчагов,  
доктор экономических наук, академик РАЕН В. И. Павлов

У 274 **Угрозы и защищённость экономики России: опыт оценки /**  
отв. ред. С. В. Казанцев, В. В. Карпов. – Новосибирск : ИЭОПП  
СО РАН, 2016. – 280 с.

*Авторский коллектив:*

Бабенко Т.И. (гл. 6), Блам. Ю.Ш. (гл. 6), Казанцев С.В. (гл. 1–2),  
Ковалева Г.Д. (гл. 4), Кораблева А.А. (гл. 1), Лугачева Л.И. (гл. 7),  
Маршалова А.С. (гл. 5), Смирнова Н.Е. (гл. 3), Соболева С.В. (гл.3), Чудаева О.В. (гл.3).

На нашей планете от защищённости и безопасности зависит существование всего живого. Нормально развиваются те, кто умеет приспосабливаться к меняющимся условиям окружающей среды, защищаться от внешних и внутренних угроз, т.е. способен противостоять угрозам и сохранять возможности выполнять свои основные функции даже в экстремальных ситуациях. При этом одной защиты мало, необходимо нейтрализовать источники угроз и устранять опасность. Для этого надо уметь защищаться и знать природу и характер угроз и опасностей.

Понятия «опасность», «угроза», «защищённость» и «безопасность» рассмотрены в данной работе в их единстве и взаимообусловленности. Описаны угрожающие России опасности на национальном и региональном уровнях, в сфере экономики и демографии. Предложен инструментарий оценки уровня защищённости, охарактеризована опасность создаваемой рядом стран международной изоляции России.

Представленные в монографии результаты исследований могут быть использованы в работе специалистов по экономической безопасности, быть полезными для представителей органов государственной власти, местного самоуправления, научных работников, аналитиков, преподавателей вузов, аспирантов, магистров и студентов.

ISBN 978-5-89665-300-4



9 785896 653004

ISBN 978-5-89665-300-4

© ИЭОПП СО РАН, 2016 г.  
© Коллектив авторов, 2016 г.

Полная электронная копия издания расположена по адресу:

[http://lib.ieie.su/docs/2016/Ugrozi\\_I\\_Zaschischennost Econ Rus 2016.pdf](http://lib.ieie.su/docs/2016/Ugrozi_I_Zaschischennost_Econ_Rus_2016.pdf)

### Глава 3

## СОВРЕМЕННЫЕ УГРОЗЫ ДЕМОГРАФИЧЕСКОЙ БЕЗОПАСНОСТИ РОССИИ: ОЦЕНКА РИСКОВ

### 3.1. Демографическая ситуация в России: настоящее и будущее

Демографический фактор всегда играл фундаментальную роль в истории любого государства, поэтому демографическая безопасность рассматривается как наиважнейшая составная часть, ядро национальной безопасности. Все остальные составляющие национальной безопасности – от военной до экологической – оказывают значительное влияние, в конечном счёте, именно на демографическую сферу.

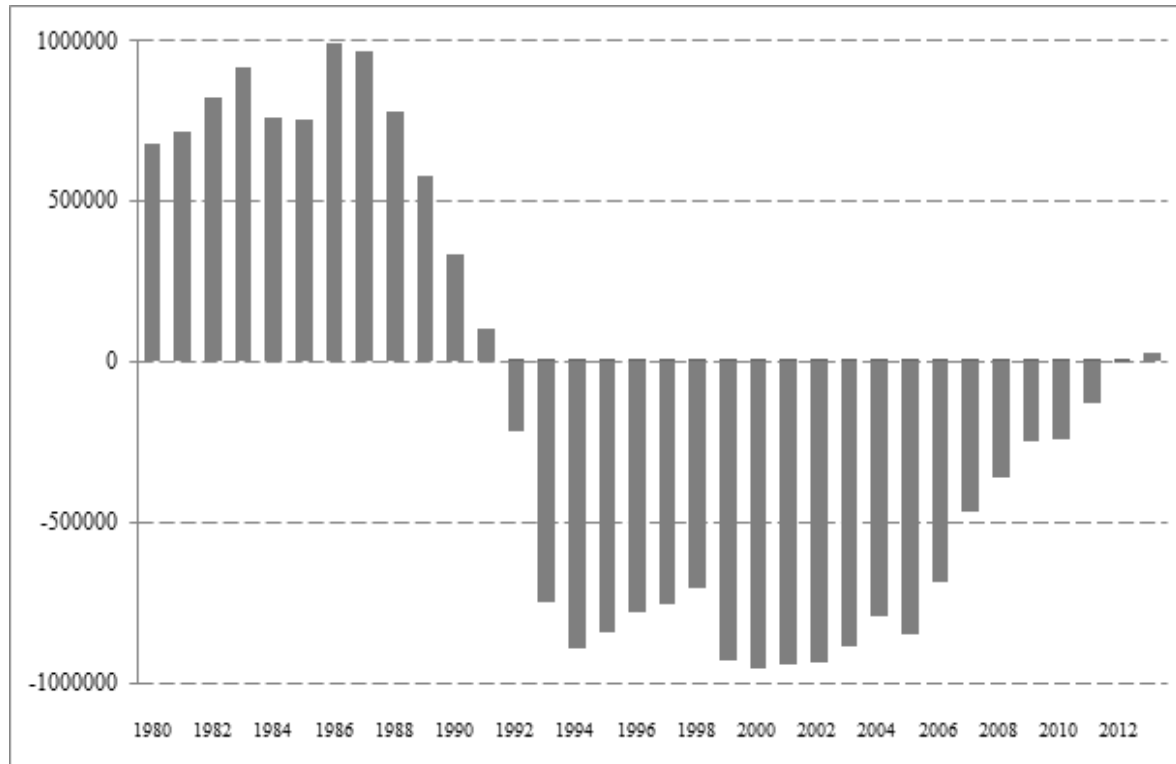
В связи с длительной депопуляцией в России демографическая ситуация приобрела значение важнейшего геополитического и стратегического фактора, определяющего будущее страны, возможность самого её существования. Несмотря на успехи последних лет (2006–2014 гг.) нашей страны в демографической сфере, в связи со сложной демографической ситуацией, сложившейся в России за многие годы и, особенно, в конце прошлого столетия<sup>1</sup>, проблема демографической безопасности имеет особую актуальность<sup>2</sup>.

После распада СССР Россия много лет находилась на первом месте в мире по абсолютным и относительным показателям естественной убыли населения (рис. 3.1). Ни одна другая страна даже близко не имела таких потерь населения в «мирное» время. В начале 2000-х годов за счёт естественной убыли населения Россия теряла почти по миллиону человек в год. А всего за время депопуляции 1992–2012 гг. только за счёт отрицательного естественного прироста было потеряно 13,4 млн человек.

---

<sup>1</sup> *Соболева С.В.* Демографическая ситуация в Сибири на фоне общероссийских тенденций // Регион: экономика и социология. – 2014. – № 2. – С. 97–115.

<sup>2</sup> *Соболева С.В., Чудаева О.В.* Демографическая безопасность России и её регионов: факторы, проблемы, индикаторы // Регион: экономика и социология. – 2008. – № 3. – С. 147–167.



Источник: Рис. 3.1–3.12 построены авторами на основе данных Росстата: «Демографический ежегодник России» за 1993–2014 гг. // URL: [http://www.gks.ru/wps/wcm/connect/rosstat\\_main/rosstat/ru/statistics/publications/catalog/doc\\_1137674209312](http://www.gks.ru/wps/wcm/connect/rosstat_main/rosstat/ru/statistics/publications/catalog/doc_1137674209312) (дата обращения: 1.08.2015 г.).

Рис. 3.1. Динамика естественного прироста населения России в 1980–2013 гг., чел.

Однако начиная с 2006 г. в России наблюдалась положительная динамика демографических показателей (приложение III), что было связано как с общим улучшением ситуации в стране в результате оживления экономики, так и с повышенным вниманием властей, оказанным демографической и социальной сфере, а также со структурными факторами. Естественная убыль стала сокращаться весьма быстрыми темпами, даже несмотря на кризис 2008–2009 гг., который всё же притормозил позитивную тенденцию, и составила в 2012 г. всего 4,3 тыс. человек (в 2011 г. – 129 тыс. человек), в то время как ещё 10 лет до этого она превышала 935 тыс. человек. По результатам 2013 г. Россия впервые с 1991 г. имела положительный естественный прирост – 24 тыс. человек. В 2014 г. позитивная тенденция сохранилась.

Демографическая сфера весьма чувствительна к внешним воздействиям – как положительным, так и отрицательным (см. рис. 3.1).

Так, политика СССР по повышению рождаемости начала 1980-х годов и последующая антиалкогольная кампания заметно увеличили естественный прирост. Последняя весьма благотворно повлияла на демографическую сферу не только за счёт быстрого снижения смертности и заболеваемости населения, но и за счёт роста рождаемости. В результате ожидаемая продолжительность жизни достигла максимума за всю предыдущую историю страны в 1987 г. – 70 лет (рис. 3.2), а рождаемость впервые со времён первой половины 1960-х годов дважды, в 1987 г. и 1988 г., превысила уровень простого воспроизводства (рис. 3.3). Соответственно, естественный прирост в 1986–1987 гг. приближался к 1 млн человек.

Однако впоследствии естественный прирост стал быстро уменьшаться за счёт резкого снижения рождаемости и роста смертности, перейдя к отрицательным значениям в год шоковых реформ в 1992 г. Кризис 1998 г. ещё больше ухудшил ситуацию, и к 2000 г. естественный прирост приближался к 1 млн, но уже со знаком «–». Совершенно очевидно, что реформы 1990-х годов самым катастрофическим образом подействовали на демографическую сферу, значительно усилив долговременные негативные тенденции снижения рождаемости и ухудшения здоровья населения и заложив негативный потенциал на многие годы вперёд.

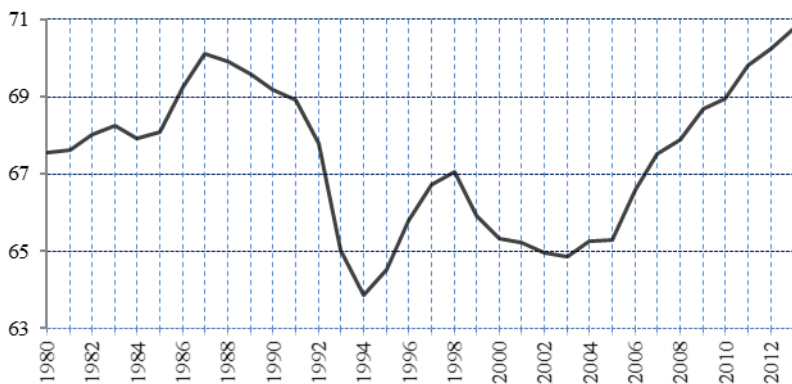


Рис. 3.2. Динамика ожидаемой продолжительности жизни населения России за 1980–2013 гг., лет



Рис. 3.3. Динамика суммарного коэффициента рождаемости в России за 1981–2013 гг.

В начале 1999 г. фракции КПРФ и «Яблоко» в Госдуме инициировали процедуру импичмента в отношении президента Б.Н. Ельцина. Ему инкриминировался, помимо развала СССР, ослабления обороноспособности и безопасности страны и других деяний, в том числе геноцид российского народа.

Из речи главного обвинителя – председателя Комитета по безопасности Государственной Думы В.И. Илюхина в процедуре конституционного отрешения президента РФ Б.Н. Ельцина от занимаемой должности: «Мы считаем, что геноцид, проводимый президентом России и его окружением, осуществляется путём предумышленного создания для коренных народов России, в первую очередь русского народа, таких жизненных условий, которые ведут к их физическому уничтожению, в том числе путём предотвращения деторождения.

Страна без внешнего вторжения несёт сегодня человеческие, материальные и моральные потери, сравнимые с потерями от иностранной военной интервенции.

Политикой осознанного геноцида, связанного с предотвращением деторождения, можно было назвать издание ельцинским правительством постановления № 567 от 8 мая 1996 г. об утверждении перечня социальных показаний для абортот – искусственного прерывания беременности. К ним отнесены доходы на одного члена семьи ниже прожиточного минимума, многодетность, отсутствие жилья, проживание в общежитии или на частной квартире, женщина, не состоящая в браке, женщина или её муж, признанные в установленном порядке безработными, и так далее»<sup>3</sup>.

Попытка импичмента не удалась, но президент Б.Н. Ельцин в конце года подал в отставку, и 2000 г. Россия встретила с новым президентом.

2005–2007 гг. стали переломными для демографической сферы России.

Осенью 2005 г. были анонсированы национальные проекты, а в мае 2006 г. президент В.В. Путин выступил с историческим посланием Федеральному Собранию, в котором большое внимание уделил вопросам демографии, назвав самой острой проблемой современной России именно демографическую проблему и при-

---

<sup>3</sup> *Илюхин В.И.* Геноцид российских народов, 13.05.1999 г. // URL: <http://viktor-iluhin.ru/node/328> (дата обращения: 23.07.2015 г.).

знав, что положение в этой сфере критическое. Результаты реализации последующих мер в этой приоритетной сфере деятельности можно увидеть на рис. 3.1–3.3.

В октябре 2007 г. президент В.В. Путин подписал Концепцию демографической политики Российской Федерации на период до 2025 г.<sup>4</sup>

На первом этапе (2007–2010 гг.) ставилась цель преодоления сложившихся негативных тенденций демографического развития. Предполагалось снизить темпы естественной убыли населения и обеспечить миграционный прирост, что и было успешно осуществлено даже несмотря на кризис, в том числе благодаря усилению, а не свёртыванию мер социальной поддержки.

На втором этапе (2011–2015 гг.) планировалось продолжить осуществление мероприятий по стабилизации демографической ситуации.

На третьем этапе (2016–2025 гг.) предусматривается на основе оценки влияния реализуемых проектов и программ на демографическую ситуацию проводить мероприятия по упреждающему реагированию на возможное ухудшение демографической ситуации в стране в связи с неблагоприятной возрастной структурой населения. Вследствие значительного уменьшения к началу третьего этапа численности женщин репродуктивного возраста потребуются принять дополнительные меры, стимулирующие рождение в семьях второго и третьего ребёнка.

В последние годы все показатели (табл. 3.1) демонстрируют тенденцию к росту. Таким образом, планы демографического развития России в соответствии с Концепцией пока успешно выполняются и даже перевыполняются<sup>5</sup>. Хотя, следует честно это признать, когда разрабатывалась Концепция, мало кто из специалистов-демографов верил в осуществление этих планов. Многие называли их маловероятными, несерьёзными, наивными и даже утопическими, а снижение численности населения необратимым.

---

<sup>4</sup> Концепция демографической политики Российской Федерации на период до 2025 года (утв. Указом Президента РФ от 9 октября 2007 г. № 1351) С изменениями и дополнениями от 1 июля 2014 г. // Система ГАРАНТ: URL: <http://base.garant.ru/191961/#ixzz3hqAhR46G> (дата обращения 4.08.2015 г.).

<sup>5</sup> Численность населения в 2014 г., уже внепланово, увеличилась сразу ещё на 2,3 млн человек за счёт Крымского федерального округа.

Таблица 3.1

**Целевые (2016 г. и 2025 г.) и фактические (2013 г.) показатели  
демографического развития России**

| Показатель   | 2016    | 2025 | 2013     |
|--|---------|------|----------|
| Численность населения, млн чел.  | 142–143 | 145  | 143,667* |
| Ожидаемая продолжительность жизни, лет                                     | 70      | 75   | 70,8     |
| Увеличение по сравнению с 2006 г. суммарного коэффициента рождаемости, раз | 1,3     | 1,5  | 1,32     |
| Миграционный прирост в год, тыс. чел.                                      | 200     | 300  | 296      |

\* Оценка на начало 2014 г.

*Источник:* Составлено по материалам текста: «Концепция демографической политики Российской Федерации на период до 2025 года» // Система ГАРАНТ: URL: <http://base.garant.ru/191961/#ixzz3h9AhR46G> (дата обращения: 4.08.2015 г.).

Слишком масштабной была демографическая яма 1990-х годов даже по сравнению с военными годами. Поэтому впечатляющие успехи России последних лет в этой сфере имеют ещё и большое морально-психологическое значение. Это пример и для других сфер того, что мы можем решать самые сложные задачи и в самые короткие сроки вопреки мнению многочисленных скептиков.

Столь быстрые положительные результаты оказались совершенно неожиданными как для отечественных, так и для западных специалистов. Следует отметить, что ни в одном варианте прогноза Росстата до 2011 г., включая самые оптимистичные, не предусматривался даже нулевой естественный прирост для России, тем более в столь короткие сроки.

А вот что совсем недавно нам пророчили западные учёные. Русская служба Би-би-си (г. Вашингтон) в обзоре «Учёные США: Россия стремительно вымирает»<sup>6</sup> в 2010 г. приводила мнение профессора Американского института предпринимательства

---

<sup>6</sup> *Васильева М.* Учёные США: Россия стремительно вымирает, 13.08.2010 г. // URL: [http://www.bbc.co.uk/russian/international/2010/08/100806\\_russia\\_demography\\_us\\_research.shtml](http://www.bbc.co.uk/russian/international/2010/08/100806_russia_demography_us_research.shtml) (дата обращения: 16.07.2015 г.).



Николаса Эберштадта, автора книги «Демографический кризис России в мирное время»: «Это не просто обширный демографический кризис, это далеко идущий всепроникающий кризис человеческих ресурсов». Н. Эберштадт считал, что, несмотря на все признаки надвигающейся катастрофы, политическая элита России ещё не осознала масштаба происходящих изменений. В ближайшие двадцать лет проблема быстрого сокращения трудоспособного населения скажется на всех сферах жизни российского общества. Из-за резкого демографического кризиса России придётся пересмотреть своё место на мировой арене, а возможно, даже своё политическое устройство и географические границы.

Ещё более категоричен был Эндерс Уимбуш, старший вице-президент Института Хадсона, много лет занимающийся российскими исследованиями: «Пути назад нет, вряд ли Россия будет спасена или спасёт себя сама от такого истощения человеческого капитала, которое сделает её неконкурентоспособной или даже нежизнеспособной». Как следствие, считал Уимбуш, такая страна, как Россия в её нынешнем виде, очень скоро может вообще перестать существовать. Он также предсказывал, что место России на мировой арене принципиально изменится.

Таким образом, усилия, приложенные для улучшения демографической ситуации, как на государственном, так и на региональных уровнях, оказались вовсе не бесполезны, а напротив, даже более результативны, чем ожидалось. А ведь некоторые скептики, в том числе специалисты-демографы, ещё не так давно утверждали, что убыль населения необратима, что совершенно бесполезно вкладывать средства в повышение рождаемости россиян, и сохранять численность населения возможно только за счёт миграции из других стран. Хотя поддержание численности за счёт замещающей российское население внешней миграции не решает демографических проблем, а только усугубляет ситуацию, вдобавок повышая многочисленные риски межэтнических и межконфессиональных конфликтов, роста этнической преступности и т.д., что значительно ослабляет государство вплоть до возможности его распада.

В начале 2013 г. В.В. Путин на заседании Совета по реализации приоритетных национальных проектов и демографической политике, посвящённого мерам, направленным на улучшение де-

мографической ситуации в России<sup>7</sup>, сказал: «В своё время некоторые эксперты считали, что невозможно увеличить рождаемость с помощью господдержки. Но, наверное, не только господдержка сыграла определённую роль, но она – не в последнюю очередь, это очевидно. Отдельные наши коллеги, международные эксперты, в том числе работавшие по линии ООН, предсказывали вообще достаточно тяжёлые времена для России. По прогнозу экспертов ООН, который был сделан в 2000 году, население России к настоящему времени должно было бы сократиться до 133 миллионов человек. То есть нам пророчили, по сути, необратимое вымирание. Мы не дали себя деморализовать такими прогнозами, запустили системные демографические проекты, и сегодня население России, как вы знаете, 143 миллиона человек – на десять миллионов больше, чем предсказывали эти самые эксперты. Десять миллионов жизней – это успех. ... Рождаемость в России продолжала расти даже на фоне экономического кризиса, причём увеличилось число именно вторых и третьих рождений: доля вторых рождений выросла с 30 с небольшим процентов в 2007 году до 36,6 процента в 2012 году, а доля третьих – с 7,6 в 2007 до 10,8 в 2012 году. В то же время мы видим и серьёзные демографические вызовы в предстоящие десятилетия. Решать поставленные задачи придётся в сложных условиях. Но, глубоко убеждён, наши активные целеустремлённые шаги по поддержке семьи – это именно то, чего сегодня ждут от нас наши граждане».

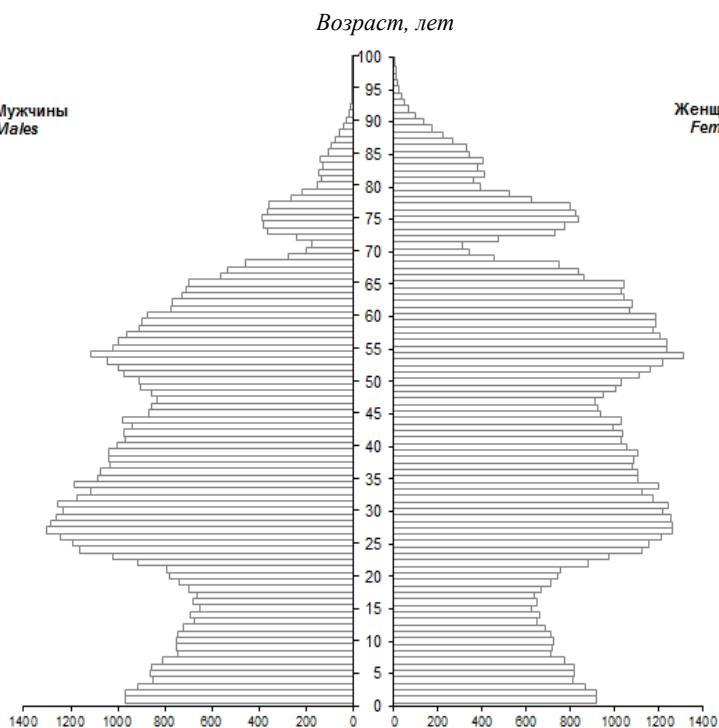
Хорошо, что власть в лице президента понимает всю серьёзность демографической ситуации и несмотря на достигнутые несомненные успехи готова активно действовать и в будущем. Впереди нас ждут трудные времена, накладывающиеся на глобальную нестабильность.

До недавнего времени борьбе с депопуляцией существенно помогала возрастная структура населения: пополнение самых активных репродуктивных контингентов шло за счёт относительно высокой рождаемости 1980-х годов – наследия «застойного», как нам старательно внушали, СССР, а в возраст старше трудоспособного вступали относительно малочисленные рожденные в го-

---

<sup>7</sup> Стенографический отчёт о заседании Совета по реализации приоритетных национальных проектов и демографической политике, 26.02.2013 г. // URL: <http://kremlin.ru/transcripts/17586> (дата обращения: 16.07.2015 г.).

ды войны (рис. 3.4). Соответственно, даже при условии той же интенсивности рождаемости и смертности происходил рост числа родившихся и сокращение числа лиц старше трудоспособного возраста, на которых приходится большинство умерших. Образно говоря, в движении по преодолению депопуляции в наши паруса дул попутный ветер.



Источник: Демографический ежегодник России. – М. : Росстат, 2014.

Рис. 3.4. Половозрастная структура населения России на начало 2014 г., тыс. чел.

В настоящее время в связи с особенностями российской возрастной структуры населения, которая всегда играет большую роль в демографических процессах, происходят значительные изменения: активные репродуктивные контингенты пополняются за счёт малочисленных родившихся в 1990-х годах, а в возраст старше трудоспособного вступают относительно многочисленные родившиеся в годы послевоенного роста рождаемости (см. рис. 3.4). В 2025 г. в России будет почти в два раза меньше женщин самых активных фертильных возрастов (20–30 лет), чем в 2010 г. Таким образом, в ближайшие годы даже для того, чтобы удержаться на нулевом естественном приросте, придётся значительно увеличить усилия.

Конечно, выход на положительный естественный прирост после длительного периода депопуляции должен расцениваться как весьма впечатляющий успех, однако он может оказаться кратковременным. Слишком сильное и долговременное негативное воздействие на демографическую сферу оказали реформы 1990-х годов.

В России за 1987–1993 гг. количество родившихся за год упало почти вдвое (до 55%), а количество умерших выросло почти на 40%. И если последствия всех предыдущих многочисленных катастрофических воздействий XX века – войн, голода, в том числе в результате насильственной коллективизации и раскулачивания начала 1930-х годов, сопровождавшихся разрухой, перемещением огромных масс людей и эпидемиями, – оказавших сильнейшее негативное влияние на рождаемость и смертность и надолго оставивших свой след на половозрастной пирамиде нашей страны, были преодолены в кратчайшие сроки за счёт традиционно высокой рождаемости, то последствия политики 1990-х годов ещё далеки от преодоления и сегодня (см. рис. 3.1, 3.3, 3.4). Положительные тенденции весьма неустойчивы и не дают основания для успокоения.

Таким образом, депопуляция может возобновиться с новой силой, и нужно быть готовыми к этому. Необходимо значительно усиливать меры поддержки рождаемости. Нисколько не уменьшая значение высокой смертности, всё-таки ключевой составляющей депопуляции следует считать низкую рождаемость. Поскольку если поколения детей малочисленнее поколений роди-

телей на протяжении некоторого времени, то рано или поздно с неизбежностью наступит депопуляция – количество умерших будет превышать количество родившихся.

Для того чтобы в долгосрочной перспективе наше население не убывало, необходимо, чтобы на смену двум родителям приходили двое детей, т.е. суммарный коэффициент рождаемости был не менее 2,15 – это уровень простого воспроизводства населения при текущей смертности (см. рис. 3.3). Однако из-за особенностей российской половозрастной пирамиды, даже если мы в самое ближайшее время каким-то чудесным образом достигнем суммарного коэффициента рождаемости 2,15, т.е. воспроизводить себя будут только репродуктивные контингенты, у нас ещё много лет будет идти депопуляция за счёт накопленного неблагоприятного для воспроизводства потенциала из-за того, что будут вымирать старшие, более многочисленные поколения (см. рис. 3.4).

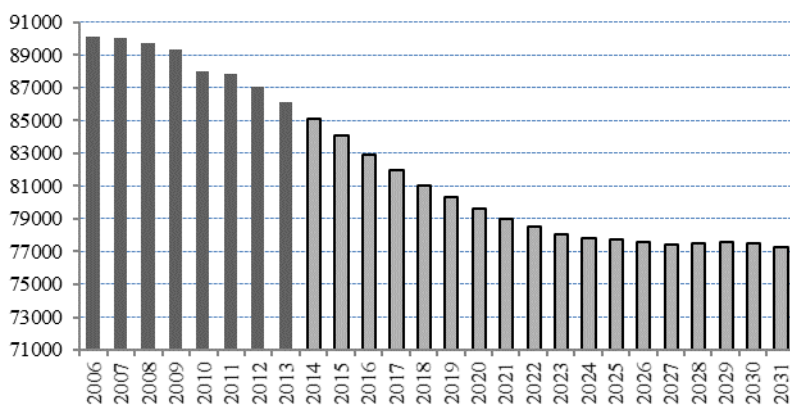
Следовательно, нужно, чтобы суммарный коэффициент рождаемости был ещё выше. Отсюда приходим к выводу, что целевым ориентиром для нашей демографической политики должна стать семья с тремя-четырьмя детьми, так как только такая семья способна вытащить Россию из трясины депопуляции. Именно такая семья должна получить наибольшую экономическую и моральную поддержку со стороны государства и общества.

Таким образом, произошедшие благоприятные изменения в демографической ситуации в России в последние годы могут носить кратковременный характер, поскольку основные негативные тенденции в изменении демографического потенциала уже заложены сформировавшейся половозрастной структурой населения и теми особенностями демографической ситуации, которые сложились в последнее десятилетие XX века. Именно они будут в будущем оказывать существенное влияние на сокращение демографического и трудового потенциала России и иметь долговременные как демографические, так и социально-экономические последствия.

Несмотря на длительное общее сокращение численности населения России численность населения трудоспособного возраста, продолжая тенденции прошлых лет, росла до 2006 г. включительно. Увеличение её происходило в основном за счёт пополнения молодого населения, вступающего в трудоспособный возраст,

вследствие относительно высокой рождаемости 1980-х годов. С 2007 г. численность населения трудоспособного возраста вступила в длительный период сокращения (рис. 3.5). За 2006–2026 гг. по среднему варианту прогноза Росстата она уменьшится более чем на 12 млн человек, а доля населения трудоспособного возраста в общей численности населения снизится с 62,9 до 54,2%. Одновременно будет происходить рост численности и доли населения старше трудоспособного возраста – более чем на 10 млн человек и с 20,5 до 27,9% соответственно.

Численность и доля детей по прогнозу изменятся в меньшей степени: численность увеличится почти на 2 млн человек, а доля – с 16,5 до 17,9% соответственно. Из-за резкого снижения рождаемости в конце XX века с 1999 г. численность детей в России стала ниже численности населения старше трудоспособного возраста. Коэффициент замещения (число детей на 1000 человек населения старше трудоспособного возраста) по данным за 2013 г. составил только 728 и имел тенденцию к снижению – несмотря на рост числа родившихся в последние годы рост численности населения старше трудоспособного возраста происходил быстрее.



*Примечание:* До 2013 г. включительно дана фактическая численность, после – полученная по среднему варианту прогноза Росстата.

Рис. 3.5. Динамика численности населения трудоспособного возраста в России за 2006–2031 гг., на 1 января, тыс. чел.

Особую тревогу вызывает увеличение экономической нагрузки на трудоспособное население из-за быстрого роста числа и доли пенсионеров. Рост в обществе социальных расходов на поддержку всей инфраструктуры, обслуживающей пожилое население, может потребовать резкого увеличения налоговой нагрузки на экономику или привести к развалу пенсионной системы, что, в свою очередь, создаст острейшие социально-экономические и политические проблемы. Следует также заметить, что при прочих равных условиях, старение населения приведёт к снижению рождаемости, росту смертности и заболеваемости населения, что увеличит давление на систему здравоохранения, которая и сейчас явно не справляется со своими функциями.

Происходит старение и самого трудоспособного населения, соответственно, ухудшается его здоровье, устаревают профессионально-квалификационные характеристики, снижается восприимчивость к новому. Уменьшение численности, доли и старение этой когорты населения значительно снижают трудовой потенциал как количественно, так и качественно, и делают весьма проблематичной реализацию оптимистичного сценария экономического роста.

Следует отметить, что заложенный в конце прошлого столетия негативный потенциал ещё не успел развернуться в полную силу, и общество пока далеко не в полной мере осознает будущие угрозы, когда в трудоспособный и репродуктивный возраст вступят малочисленные поколения с худшими показателями здоровья, рождённые в годы реформ. Это скажется на всех сферах жизни российского общества, в том числе и на динамике ВВП. Очевидно, что при длительном сокращении и одновременном старении трудовых ресурсов очень трудно сохранять экономический рост или хотя бы стабильность. Небольшая передышка, подаренная «застойным» СССР 1980-х годов, должна служить не поводом к успокоению, что демографическая проблема решена и может быть снята с повестки дня, а временем для дальнейшего наращивания усилий с целью преодоления негативных последствий политики 1990-х годов.

### 3.2. Основные понятия демографической безопасности

В современной литературе под демографической безопасностью понимается «защищённость процесса жизни и непрерывного естественного возобновления поколений людей»<sup>8</sup>. Демографическая безопасность, по мнению Л.Л. Рыбаковского, «может быть представлена как такое состояние демографических процессов, которое достаточно для воспроизводства населения без существенного воздействия внешнего фактора и обеспечения людскими ресурсами геополитических интересов государства. Демографическая безопасность – это функционирование и развитие популяции как таковой в её возрастно-половых и этнических параметрах, соотнесение её с национальными интересами государства, состоящими в обеспечении его целостности, независимости, суверенитета и сохранении существующего геополитического статуса»<sup>9</sup>.

На территории СНГ детальная разработка этой проблемы была предпринята белорусскими демографами и социологами. На основе их исследования в 2002 г. президентом А.Г. Лукашенко был подписан первый в СНГ закон «О демографической безопасности Республики Беларусь». Понятие демографической безопасности было определено как «состояние защищённости жизненно важных демовоспроизводственных процессов от реальных и потенциальных угроз»<sup>10</sup>. Такое определение позволило авторам выделить предмет исследования как совокупность мер, направленных на нейтрализацию уже существующих и предупреждение возникновения потенциальных угроз безопасности в демографической среде.

Учитывая уже наработанный опыт при формировании своего авторского понимания демографической безопасности, мы исходили из следующих основных моментов.

---

<sup>8</sup> Геополитика и национальная безопасность. Словарь основных понятий и определений // РАЕН. – М., 1998. – 256 с.

<sup>9</sup> Рыбаковский Л.Л. Демографическая безопасность: геополитические аспекты, 29.03.2004 г. // URL: <http://www.religare.ru/article10942.htm> (дата обращения: 8.07.2015 г.).

<sup>10</sup> Шахотько Л.П., Привалова Н.Н. Демографическая безопасность: сущность, задачи, система показателей и механизм реализации // Вопросы статистики. – 2001. – № 7. – С. 16–21.



Во-первых, поскольку основным предметом демографической науки является воспроизводство населения, непрерывный процесс возобновления поколений и формирования демографических структур (половозрастной, семейной, этнической), то рассматриваемое понятие должно исходить из целевых установок именно процесса воспроизводства населения.

Во-вторых, это понятие должно содержать в себе возможности оценки и измерения безопасности и (или) опасности существования основных компонент процесса воспроизводства и формирования населения: рождаемости, смертности, состояния здоровья, семейной структуры, миграции.

Исходя из этого, под *демографической безопасностью* мы будем понимать состояние защищённости жизни, непрерывного естественного воспроизводства населения и формирования демографических структур (половозрастной, семейной, этнической) от демографических угроз, поддерживаемое с помощью институциональной среды. *Демографические угрозы* – это явления, тенденции и действия, которые оказывают отрицательное воздействие на функционирование демографической сферы и противостоят национальным и (или) региональным целям демографического развития, нарушают целостность, независимость и суверенитет государства.

Перечень демографических угроз на разных этапах формирования и развития общества (страны) может быть различным.

До второй половины XX века в России основной негативный вклад в воспроизводство населения вносила повышенная смертность в результате голода, войн и массового распространения инфекционных заболеваний, особенно у детей. Однако высокая рождаемость компенсировала демографический ущерб от этих воздействий и со временем восстанавливала численность населения.

Современные угрозы определяются в первую очередь низкой рождаемостью, которая уже давно (более полувека) не обеспечивает даже простое воспроизводство населения. Низкая рождаемость, в свою очередь, связана с разрушением семьи, изменением всего жизненного уклада, ролей женщины и мужчины в семье и обществе, долговременной экономической невыгодностью и высокими для семьи затратами на детей в современных условиях, значительным ухудшением репродуктивного здоровья.

Типы демографических угроз могут различаться в зависимости от признака, положенного в основу классификации: по степени универсальности, по времени действия, по способу действия, по источникам возникновения, по характеру возникновения и действия угроз, по степени их опасности и по возможности предотвращения<sup>11</sup>. Указанные признаки могут быть положены в основу многомерной классификации угроз демографической безопасности.

Целью обеспечения демографической безопасности является создание условий, необходимых для нейтрализации реальных и предупреждения возникновения потенциальных демографических угроз<sup>12</sup>.

Наиболее значимые последствия современных демографических угроз в регионах России проявляются в таких характеристиках воспроизводства и формирования населения, как<sup>13</sup>:

- длительное сокращение численности населения за счёт отрицательного естественного прироста – депопуляция;

- низкий уровень рождаемости, не обеспечивающий простое воспроизводство населения, и большое число абортующих, значительно снижающих текущую рождаемость и сокращающих её в будущем через ухудшение репродуктивного здоровья;

- низкая ожидаемая продолжительность жизни, особенно у мужчин и некоторых этносов;

- нарушение половозрастной структуры населения за счёт естественного и механического движения; сокращение численности и доли населения трудоспособного возраста, его старение, и в то же время рост экономической нагрузки старым населением;

---

<sup>11</sup> Социально-демографическая безопасность России // под ред. В.А. Черешнева, А.И. Татаркина. – Екатеринбург : Институт экономики УрО РАН, 2008. – 864 с.

<sup>12</sup> На уровне Сибири и восточных регионов страны важной целью демографической безопасности, имеющей не только социально-экономическое, но и геополитическое значение, является закрепление на этих территориях значительной численности постоянного населения, а также заселённость приграничных территорий Сибири и Дальнего Востока.

<sup>13</sup> *Соболева С.В., Смирнова Н.Е., Чудаева О.В.* Формирование демографического потенциала Сибири // Перспективы и риски развития человеческого потенциала в Сибири // отв. ред. В.В. Кулешов. – Новосибирск : Изд-во СО РАН, 2014. – С. 161–191.

– снижение качества человеческих ресурсов (демографический аспект) за счёт роста заболеваемости и ухудшения репродуктивного и психического здоровья<sup>14</sup>;

– трансформация брачно-семейных отношений и традиционных ценностей семьи и, как следствие, – высокий уровень разводов и рост количества неполных семей и внебрачной рождаемости, рост бездетных и малодетных семей, брошенные старики и социальное сиротство и т.д., влекущие за собой целый спектр социальных проблем;

– сокращение численности и доли государствообразующего (субъектообразующего) этноса;

– обезлюдение в результате депопуляции и длительного миграционного оттока обширных богатых природными ресурсами планетарного масштаба и стратегически важных территорий в условиях обостряющейся в мире борьбы за ресурсы и изменяющегося климата; необходимость сохранения территориальной целостности в условиях депопуляции.

Таким образом, в целом разработка проблемы демографической безопасности на региональном уровне должна включать в себя следующие этапы:

1) формирование целевых установок, на которые должна быть ориентирована демографическая безопасность;

2) разработка индикаторов демографических угроз и определение предельных критических значений состояния отдельных составляющих демографической среды: формирования демографических структур (половозрастной, семейной, этнической), естественного и механического движения, отдельных характеристик семьи;

3) выявление реальных и потенциальных демографических угроз;

4) выявление факторов, формирующих демографические угрозы;

5) разработка методики построения обобщённой индикативной оценки региональных демографических угроз и проведения сопоставимого регионального анализа.

---

<sup>14</sup> *Соболева С.В., Смирнова Н.Е., Чудаева О.В.* Здоровье населения Сибири // Перспективы и риски развития человеческого потенциала в Сибири / отв. ред. В.В. Кулешов. – Новосибирск : Изд-во СО РАН, 2014. – С. 227–254.

Индикаторами демографических угроз будем называть показатели, необходимые для диагноза состояния неблагополучия в демографической сфере, т.е. характеристики отдельных сторон процессов демографического воспроизводства и формирования демографических структур, отражающие их негативный характер.

Каждый из индикаторов может быть описан одним показателем или рассчитан на основе нескольких показателей и отображает либо состояние объекта исследования, либо ход демографических процессов, их количественные и качественные характеристики в агрегированном виде.

В зависимости от задач и тактики анализа конкретных демографических проблем крупного региона, такого как, например, Россия или Сибирь, при формировании демографических индикаторов следует выделять два этапа.

На первом этапе – мегауровень – необходимо определить рейтинг территорий (области, края) по отдельным наиболее важным составляющим демографического развития. На этом этапе используются агрегированные показатели, каждый из которых описывает основные количественные или качественные характеристики воспроизводства населения. С помощью такого анализа можно определить рейтинг территории, выделить области (края), находящиеся в лучшем и худшем положении по выделенным проблемам демографического развития. Такой подход предполагает разработку совокупности индикаторов, описывающих все стороны рассматриваемого явления.

На втором этапе анализа – мезоуровень – для каждой выделенной территории (области, края) проводится углублённый динамический анализ демографической безопасности по более широкому кругу показателей, описывающих процесс воспроизводства и формирования демографических структур (половозрастной, семейной, этнической). Цель такого стратегического анализа состоит в выявлении угроз демографической безопасности на ранних стадиях их формирования, до того момента, когда эти угрозы могут окончательно сформироваться и быть реализованы.

Каждому показателю соответствует шкала допустимых значений его изменения. Важно знать предельные, так называемые «пороговые» значения, к которым необходимо стремиться для

начала хотя бы для нейтрализации или смягчения негативных демографических тенденций.

Множество всех видов показателей демографических угроз мезоуровня сводится к следующим блокам.

1. Естественное движение населения.
2. Состояние здоровья населения (качественные характеристики воспроизводства населения).
3. Демографические характеристики семьи.
4. Миграция и расселение населения.
5. Этнодемографическая структура населения.

Разработанные на их основе индикаторы позволяют осуществлять диагностику демографической сферы страны на текущий период и в будущем, и могут рассматриваться в качестве ориентиров для разработки и реализации федеральной и региональной демографической политики государства.

Государственная политика в области обеспечения демографической безопасности должна реализовываться в региональных программах демографического развития, разработанных в отдельных субъектах Российской Федерации с учётом новой Концепции демографической политики Российской Федерации и региональных особенностей в сфере формирования демографических рисков.

В качестве субъекта, обеспечивающего демографическую безопасность, на региональном уровне должны выступать исполнительные органы власти в пределах их компетенции в рамках реализации целевых программ демографического развития субъекта РФ, а также контролирующие государственные органы, ответственные за безопасность страны, в том числе ФСБ. Большую помощь в обеспечении демографической безопасности могут оказать общественные организации и СМИ, пропагандируя семейные ценности, здоровый образ жизни, самосохранительное поведение и профилактику заболеваний. Важна и роль учёных в обеспечении общества информацией о демографических угрозах, их последствиях и мерах, принимаемых для обеспечения демографической безопасности.

### 3.3. Многорегиональный анализ динамики демографических угроз

Особую важность и актуальность представляет сравнительный анализ динамики демографических угроз для нескольких территориальных объектов в пределах выделенного региона, позволяющий ранжировать остроту демографических проблем отдельных составляющих воспроизводства населения всех рассматриваемых территорий. Для проведения такого анализа следует выбирать небольшое число основных индикаторов (5–7), характеризующих изменение демографической ситуации территориального объекта во времени.

Рассмотрим использование такого подхода на примере субъектов Сибирского федерального округа (СФО) за период 1990–2013 гг. В качестве индикаторов были выбраны:

- 1) естественный прирост населения;
- 2) отношение суммарного коэффициента рождаемости к уровню рождаемости, обеспечивающему простое воспроизводство населения;
- 3) ожидаемая продолжительность жизни;
- 4) число прерываний беременности (абортов) на 100 родов;
- 5) коэффициент демографической нагрузки (численность детей и населения старше трудоспособного возраста на 1000 человек трудоспособного возраста);
- 6) коэффициент замещения (численность детей на 1000 человек старше трудоспособного возраста).

На рис. 3.6–3.11 представлена динамика каждого из этих индикаторов в лучших и худших по этим индикаторам субъектах СФО, Российской Федерации и СФО в целом в 1990–2013 гг. (Более подробная информация по всем субъектам СФО дана в таблицах приложения III.) Рисунки достаточно наглядно отражают особенности демографической ситуации каждой из рассматриваемых территорий по каждому из выбранных индикаторов.

С 2006 г. наметилась положительная тенденция улучшения естественного прироста. На фоне незначительного превышения с 2009 г. нулевого уровня естественного прироста для большинства из территорий СФО положительный естественный прирост на

всём рассматриваемом промежутке наблюдался только в республиках Алтай и Тыва за счёт высокого уровня рождаемости коренного населения. С 2006 г. к ним присоединилась Республика Бурятия. Однако в Кемеровской области и Алтайском крае отрицательный естественный прирост сохранялся и до 2013 г., в то время как СФО в целом впервые с 1993 г. вышел на положительный естественный прирост в 2009 г. (см. рис. 3.6). Для сравнения – РФ добилась этого в 2013 г.

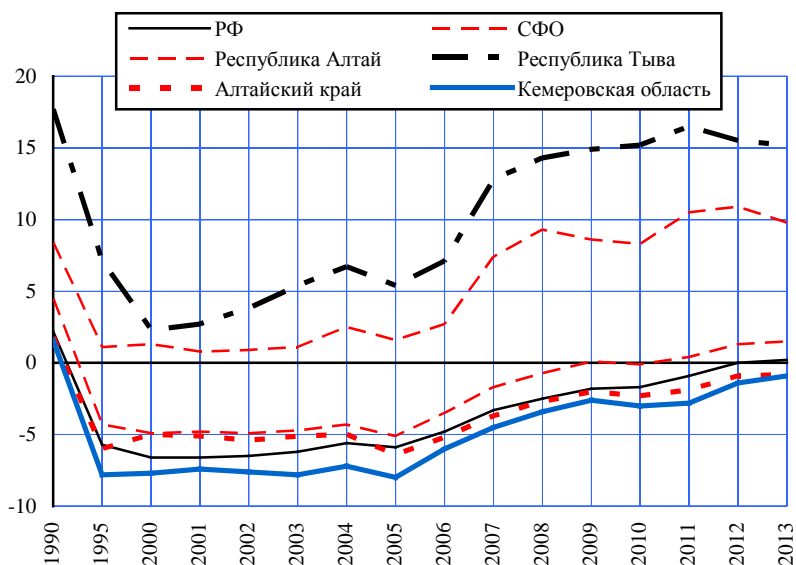


Рис. 3.6. Интервалы изменения коэффициентов естественного прироста населения по субъектам СФО за период 1990–2013 гг., на 1000 чел. населения

В результате в 2013 г. для всех территорий, кроме республик Тыва, Алтай и Бурятия, отношение суммарного коэффициента рождаемости к показателю, обеспечивающему простое воспроизводство населения, – ниже единицы, а для Томской области этот показатель не достигает даже 80% от уровня простого воспроизводства (см. рис. 3.7).

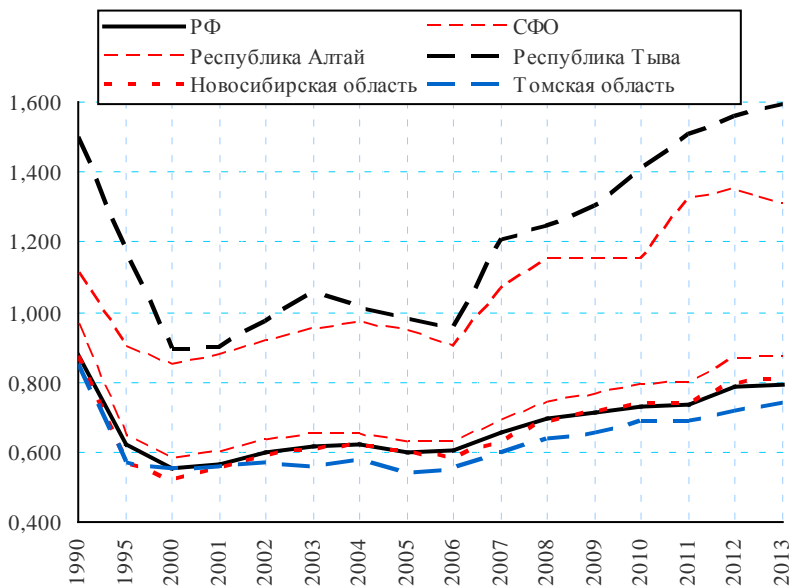


Рис. 3.7. Интервалы изменения отношения суммарного коэффициента рождаемости к уровню рождаемости, обеспечивающему простое воспроизводство населения, по субъектам СФО в 1990–2013 гг., раз

Одновременно с благоприятными тенденциями в изменении демографической ситуации, связанными с ростом рождаемости и положительным естественным приростом населения, происходил и рост ожидаемой продолжительности жизни. Однако на фоне всех остальных территорий Сибирского федерального округа резко негативно выделяется Республика Тыва, которая с большим отрывом занимает предпоследнее место в стране по ожидаемой продолжительности жизни. Хуже ситуация только в Чукотском автономном округе, где в последнее десятилетие она постоянно и существенно ухудшалась в отличие от положительных тенденций по всей стране. Так, если средняя по СФО ожидаемая продолжительность жизни в 2013 г. составляла 68,6 лет, а в Томской и Новосибирской областях она превысила 70 лет, то в Республике Тыва была только 61,8 лет (см. рис. 3.8).



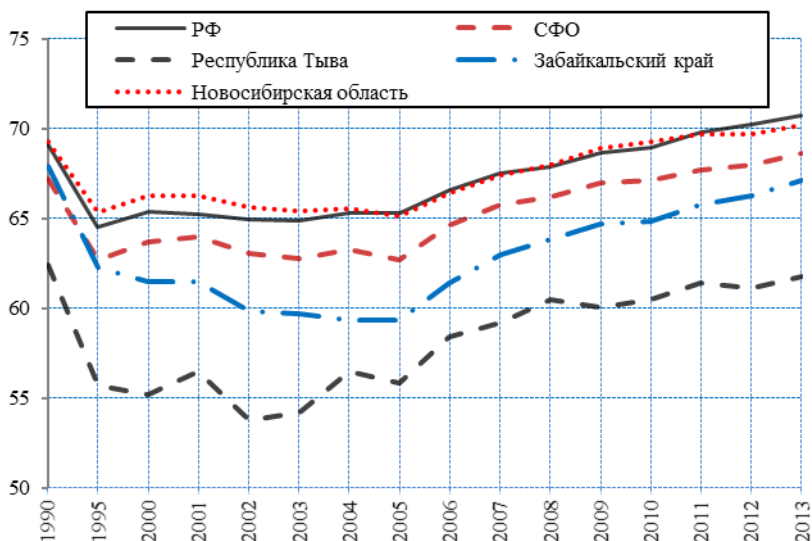


Рис. 3.8. Интервалы изменения ожидаемой продолжительности жизни по субъектам СФО за период 1990–2013 гг., лет

Несмотря на значительное сокращение, продолжает оставаться очень большим число аборт, которые весьма существенно (в два и более раза) снижают текущую рождаемость (см. рис. 3.9), и это – важнейший интегральный показатель социального неблагополучия. Аборты негативно воздействуют на будущую рождаемость через рост заболеваемости репродуктивной сферы, в том числе бесплодия и проблем с вынашиванием и рождением детей в будущем, ослабляют здоровье будущих матерей и их новорождённых детей.

Только с 2007 г., причём по неполным данным официальной статистики, не считая аборт, которые производятся в частных клиниках, а также фармакологических безоперационных аборт на ранних сроках, число аборт в РФ стало меньше числа родов. В Сибирском федеральном округе ситуация хуже, чем в среднем по России. Особо выделяется Новосибирская область, которая в последние годы устойчиво держалась в первой тройке по всем субъектам Федерации, а в 2002 г. и 2006 г. (соответственно 201 и 172 аборт на 100 родов) занимала первые места в стране. Самые низкие показатели прерванных беременностей на 100 родов были в Омской области, в Республике Тыва и Алтайском крае.

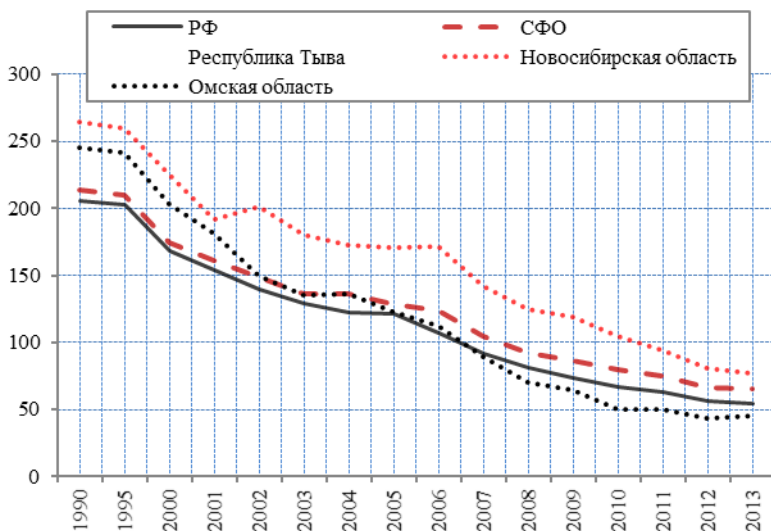


Рис. 3.9. Интервалы изменения числа прерываний беременности (аборт) на 100 родов по субъектам СФО за период 1990–2013 гг.

Если бы удалось сохранить хотя бы часть из этих беременностей, никакой депопуляции в стране не было бы. Оценка демографических потерь, связанных с абортами, показывает огромные резервы восстановления численности российского населения в XXI веке и возможности роста его демографического потенциала.

Начиная с 2007 г., после длительного сокращения коэффициента демографической нагрузки<sup>15</sup>, этот показатель в результате роста рождаемости и сокращения смертности населения, а также абсолютного и относительного сокращения численности населения трудоспособного возраста начал расти для всех территорий Сибирского федерального округа.

<sup>15</sup> Число детей и лиц старше трудоспособного возраста на 1000 человек населения трудоспособного возраста.

В 2013 г. самого высокого уровня коэффициент демографической нагрузки достигал в Республиках Алтай – 769 и Тыва – 760, причём его важной составляющей являлась демографическая нагрузка детьми, связанная с относительно высоким уровнем рождаемости в этих регионах и обеспечивающая в будущем рост численности населения трудоспособного возраста. Самый низкий уровень данного показателя в 2013 г. наблюдался в Томской области и в Красноярском крае – соответственно 632 и 649 человек на тысячу человек населения трудоспособного возраста (см. рис. 3.10).

Изменение коэффициента демографической нагрузки имеет важные последствия для межпоколенных трансфертов и для социального обеспечения, приводит к изменению величины валовых региональных продуктов и объёмов бюджетных расходов на душу населения со всеми вытекающими из этого последствиями для уровня благосостояния населения территории.

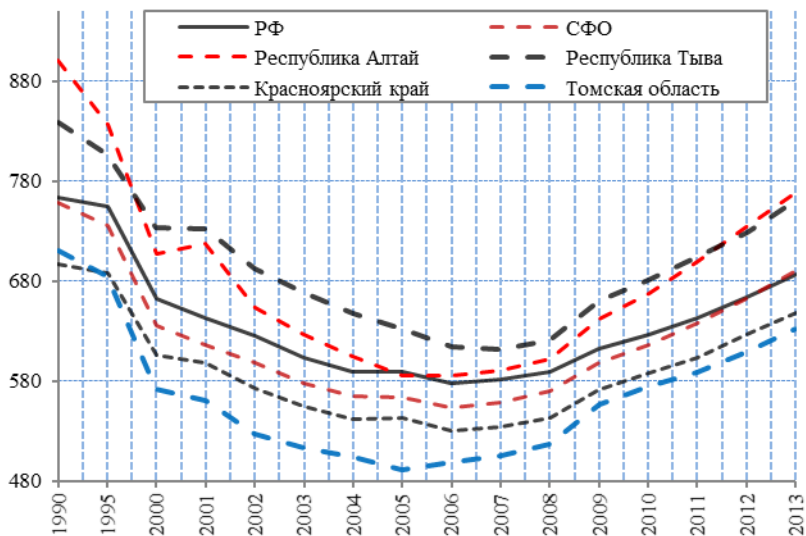


Рис. 3.10. Интервалы изменения коэффициента демографической нагрузки в субъектах СФО за период 1990–2013 гг., на 1000 чел. населения трудоспособного возраста

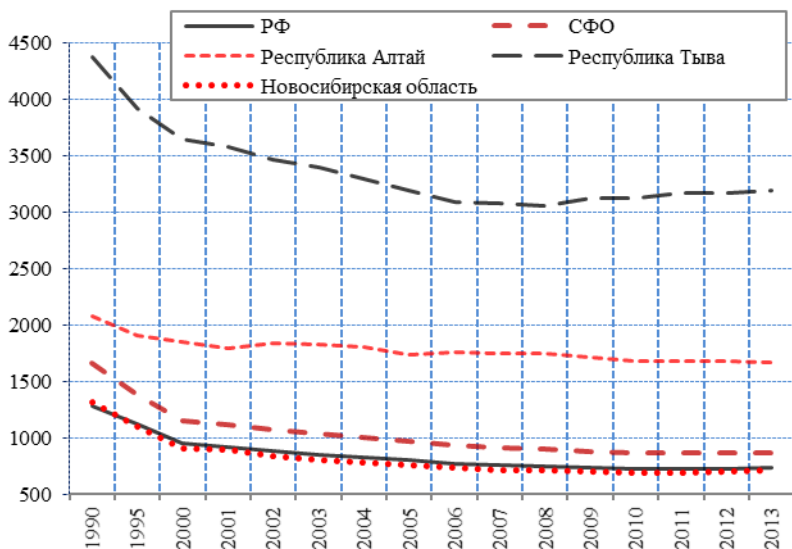


Рис. 3.11. Интервалы изменения коэффициента замещения по субъектам СФО за период 1990–2013 гг., число детей на 1000 чел. населения старше трудоспособного возраста

Что касается динамики коэффициента замещения<sup>16</sup>, то он на протяжении всего рассматриваемого периода сокращался почти для всех территорий вплоть до 2011 г. включительно (см. рис. 3.11). Так, для Сибирского федерального округа в целом он сократился с 1660 в 1990 г. до 872 в 2013 г. Самый высокий уровень этого коэффициента в 2013 г. наблюдался в республиках с высоким уровнем рождаемости: в Республике Тыва – 3184 и в Республике Алтай – 1669. На большей части всех остальных территорий коэффициент замещения в 2013 г. находился на уровне 700–900.

<sup>16</sup> Число детей на тысячу человек населения старше трудоспособного возраста.

Таким образом, анализ динамики демографической ситуации по отдельным индикаторам одновременно нескольких территориальных объектов позволяет ранжировать уровень демографических угроз всех рассматриваемых территорий только по отдельным демографическим показателям. В случае же когда наблюдаются улучшения одних демографических показателей при одновременном ухудшении других для одной и той же территории, такой анализ не даёт возможности дать оценку отдельной территории по степени напряжённости демографической ситуации в целом. Для углубления анализа предлагается использовать так называемый интегральный показатель демографической безопасности (ИПДБ).

### 3.4. Интегральный показатель демографической безопасности

Расчёты интегрального показателя демографической безопасности или опасности производились по предложенной в гл. 1 формуле (1.2):

$$Z_{j,t} = [\sum a_{i,j,t} * (u_{ijt})^2]^{0,5},$$

где  $i$  – индекс видов показателей;

$j$  – индекс рассматриваемых территорий;

$t$  – индекс отрезков времени;

$Z_{j,t}$  – интегральный показатель демографической безопасности или опасности территории  $j$  в отрезок времени  $t$ ;

$$u_{i,j,t} = (X_{i,j} - X_{i,j,t}) / (X_{i,j} - X_{i,j}).$$

Здесь  $X_{i,j,t}$  – значение показателя  $i$  у территории  $j$  в отрезок времени  $t$  ( $i = 1, 2, \dots, m$ ;  $j = 1, 2, \dots, n$ ;  $t = 1, 2, \dots, T$ ).

Через  $X_{i,j}$  обозначены лучшие, а через  $X_{i,j}$  – худшие для каждой рассматриваемой территории  $j$  значения показателя  $i$  по всем  $t = 1, 2, \dots, T$ .

$a_{i,j,t}$  – взвешивающие коэффициенты (веса), отражающие степень важности показателей.

Показатели  $Z_{j,t}$  измеряются в долях единицы, а их гипотетически лучшее значение равно нулю.

Динамика изменения интегрального показателя демографической безопасности (ИПДБ) для всех субъектов Сибирского федерального округа за 1990–2012 гг. представлена графически на рис. 3.12. Она характеризуется следующими особенностями.

Наивысший скачок сокращения уровня демографической безопасности для всех территорий произошёл в 1990–1995 гг., а 1995 г. был годом максимального уровня демографической напряжённости (опасности) для большинства рассматриваемых территорий, в том числе и для СФО и Российской Федерации в целом. За пять лет уровень демографической опасности для Алтайского края, Томской, Новосибирской и Кемеровской областей возрос с 0,58 до 0,88. Республика Тыва, имея в 1995 г. самый низкий из всех рассматриваемых территорий показатель демографической опасности (0,72), достигла своего максимального уровня (0,84) в 2000 г. Для всех остальных территорий в 1995–2000 гг. наблюдалось снижение уровня демографической опасности, особенно интенсивно оно происходило в Республике Алтай и в Новосибирской области.

Достигнутый в 2000 г. уровень демографической безопасности оставался неизменным, либо повышался к 2005 г. для большинства территорий СФО. Исключение составляли только Республика Бурятия и Томская область, где наблюдалось снижение уровня демографической безопасности.

Для интервала 2005–2012 гг. по всем рассматриваемым территориям было характерно улучшение ситуации и рост уровня демографической безопасности. Общее снижение интегрального показателя демографической безопасности составило от 0,25 в Забайкальском, Красноярском краях и в Иркутской области до 0,3 в Алтайском крае, Томской и Новосибирской областях.

Среди всех рассматриваемых территорий особо следует выделить Томскую область и Забайкальский край, в которых в пяти временных точках периода 1990–2012 гг. ИПДБ были максимальными: для Томской области это 1995 г., 2001–2003 гг.,

2009 г.; для Забайкальского края – 2004 г., 2009–2012 гг. Это характеризует данные регионы как территории с высоким уровнем демографической напряжённости, а на графике контур динамики ИПДБ для этих областей является внешним окаймлением всех динамических контуров рассматриваемых территорий.

Среди остальных регионов выделяются Омская область – четыре максимума (в 2006–2009 гг.) и Алтайский край (в 1995 г., 2005 г. и 2006 г.), где на протяжении трёх лет ИПДБ были максимальными, а также Республики Алтай, Бурятия и Тыва, имеющие максимальные значения ИПДБ в двух временных точках. В то же время такие субъекты Федерации, как Республика Хакасия, Красноярский край, Новосибирская и Кемеровская области на протяжении всего рассматриваемого периода не имели ни одного максимального значения ИПДБ. Это характеризует данные территории как регионы с более высоким уровнем демографической безопасности по сравнению с другими регионами, контуры динамики ИПДБ этих территорий являются внутренними.

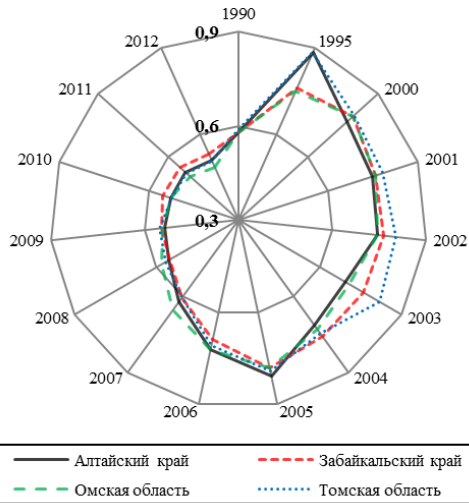
Итак, сравнение динамики интегрального показателя демографической безопасности для всех субъектов СФО позволяет выделить три группы регионов по уровню демографической безопасности в 1990–2012 гг.

В первую группу входят регионы, имеющие в динамике ИПДБ три-пять максимальных значения. Это территории с низким уровнем демографической безопасности: Томская область, Алтайский край, Забайкальский край, Омская область (см. рис. 3.12а).

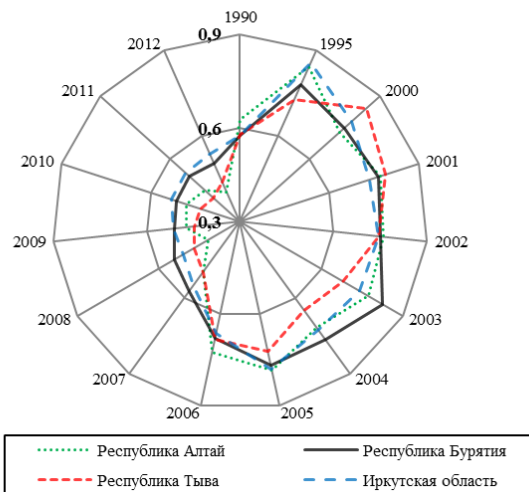
Вторую группу составляют территории, имеющие в динамике ИПДБ один-два максимальных значения. Это Республика Алтай, Республика Бурятия, Республика Тыва, Иркутская область (см. рис. 3.12б).

В третью группу входят регионы с более высоким уровнем демографической безопасности по сравнению с территориями первой и второй группы: Красноярский край, Кемеровская область, Новосибирская область, Республика Хакасия (см. рис. 3.12в).

Очень важно отметить, что все регионы первой группы, кроме Томской области, и все регионы второй группы, кроме Иркутской области, являются приграничными территориями РФ, имеющими государственную границу с Казахстаном, Монголией и Китаем.

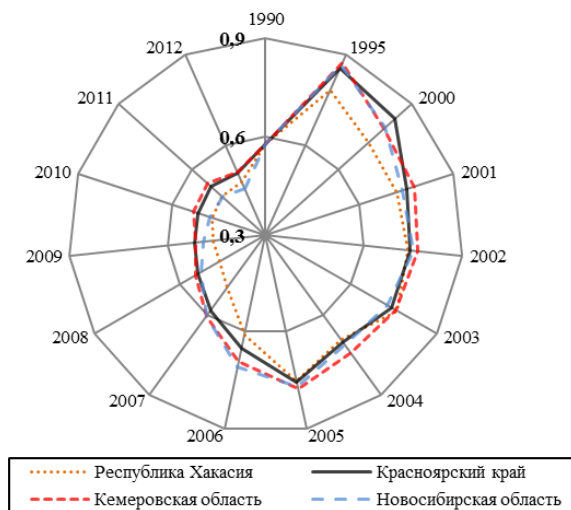


а) низкий уровень демографической безопасности



б) средний уровень демографической безопасности





в) относительно высокий уровень демографической безопасности

*Источник:* Рассчитано авторами на основе данных Росстата: «Демографический ежегодник России» за 1993–2014 гг. // URL: [http://www.gks.ru/wps/wcm/connect/rosstat\\_main/rosstat/ru/statistics/publications/catalog/doc\\_1137674209312](http://www.gks.ru/wps/wcm/connect/rosstat_main/rosstat/ru/statistics/publications/catalog/doc_1137674209312) (дата обращения: 1.08.2015 г.).

*Рис. 3.12.* Динамика интегрального показателя демографической безопасности/опасности по субъектам СФО за период 1990–2012 гг.

### 3.5. Совместное влияние внешних и внутренних угроз национальной и демографической безопасности России

Территории приграничных субъектов Сибирского федерального округа составляют около 30% всей его территории, и на них проживают 9670 тыс. человек (на начало 2013 г.) – свыше половины населения СФО (50,2%). Главной особенностью этих территорий до недавнего времени был высокий уровень сокращения численности жителей за счёт отрицательного естественного прироста в регионах, граничащих с Казахстаном<sup>17</sup>, и активный миграционный отток населения в Восточносибирском приграничье<sup>18</sup>. Среди территорий, особенно сильно теряющих население, выделяется Забайкальский край и отдельные его приграничные муниципальные образования, особенно сельские поселения, где сокращение численности населения за 1989–2010 гг. составило свыше 30–40%.

Стягивание населения к нескольким крупным центрам, как в Сибири, так и за её пределами, оголяет уже освоенные с большим трудом территории, не способствует благополучию населения сёл, малых и средних городов. Такая карта расселения не соответствует экономическим и геополитическим интересам страны и представляет собой угрозу территориальной целостности и национальной безопасности<sup>19</sup>.

В связи с этим необходимо обратить особое внимание на практику сдачи в долгосрочную аренду китайцам сроком на 49 лет для начала сотен тысяч гектаров российских сельскохозяйственных земель и лесных угодий, и, в частности, в Забайкальском крае<sup>20</sup>. Нет совершенно никаких гарантий, что китайские инвестиции помогут улучшить жизнь жителей Забайкалья. В то

---

<sup>17</sup> *Соболева С.В., Григорьев Ю.А., Смирнова Н.Е., Чудаева О.В.* Особенности формирования населения приграничных территорий Сибири // ЭКО. – 2014. – № 11. – С. 20–35.

<sup>18</sup> *Соболева С.В., Смирнова Н.Е., Чудаева О.В.* Миграция населения в приграничных регионах Сибири // ЭКО. – 2014. – № 8. – С. 18–31.

<sup>19</sup> См., например: *Казанцев С.В.* Три угрозы современной экономике России. – Новосибирск : ИЭОПП СО РАН, 2013. – 52 с.

<sup>20</sup> Землю в Забайкалье возьмёт в аренду российское предприятие с китайским капиталом, 26.06.2015 г. // URL: <http://www.interfax.ru/russia/449823> (дата обращения: 8.07.2015 г.).

же время долгосрочная аренда скрывает в себе угрозу утраты территорий, тем более что исторические прецеденты уже имеются – вспомним Аляску.

Хищническое использование земельных, водных и лесных ресурсов ведёт к экологической катастрофе, изменению климата, значительному ухудшению условий для проживания и здоровья населения, в том числе репродуктивного. Например, загрязнение окружающей среды тяжёлыми металлами и пестицидами, широко применяемыми при интенсивной агротехнике, приводит, в том числе, к бесплодию<sup>21</sup>.

После применения пестициды и продукты их распада годами могут сохраняться в обработанной земле, вымываться из почвы и попадать в реки. Таким образом, применение пестицидов не просто портит употребляемые впоследствии человеком продукты, но и несёт в себе опасность для целых экосистем. У нас уже имеется печальный опыт китайского хозяйствования на Дальнем Востоке и в целом ряде регионов, в том числе и не граничащих с Китаем, например в Краснодарском крае, где в землю вносилось большое количество удобрений и других химикатов, в том числе не разрешённых к применению в России, после чего на этой земле уже ничего не росло, и она требовала рекультивации. В самом Китае большое количество земель загрязнено так, что использовать их для сельского хозяйства больше нельзя.

В Пекине считают, что одной только передачи земли недостаточно. В КНР собираются настаивать на изменении миграционного и пограничного режима для китайцев. По мнению старшего советника Китайского института международных стратегических исследований генерал-майора в отставке Ван Хайюня (бывший военный атташе посольства КНР в Москве), опубликованном в газете «Хуаньцю шибао» (Global Times), долгосрочная аренда должна повлечь за собой смягчение российского миграционного законодательства и массовое привлечение в Забайкалье китайской рабочей силы, поскольку передача таких крупных земельных уча-

---

<sup>21</sup> Григорьев Ю.А., Захаренков В.В. Репродуктивное здоровье как важнейшая качественная составляющая воспроизводства населения // Перспективы и риски развития человеческого потенциала в Сибири / отв. ред. В.В. Кулешов. – Новосибирск : Изд-во СО РАН, 2014. – С. 192–226.

стков бессмысленна без упрощения для китайцев переселения в Российскую Федерацию.

На процессы депопуляции, длительное время отмечавшиеся в восточных регионах России, и в настоящее время накладывается миграционный отток местного населения, особенно молодёжи. Это может ещё больше усилить депопуляцию в будущем. Существует огромный риск масштабной и долговременной замещающей российское население китайской миграции, сеются семена будущих межэтнических конфликтов. Кроме того, по тем районам Забайкальского края, территории которых предполагается сдавать в аренду, проходит Транссибирская магистраль, перекрытие которой отсекает весь Дальний Восток.

49 лет – слишком долгий срок, это практически два поколения. За это время китайцы могут успеть вырастить на этой земле своих внуков, тем более что в самом Китае деторождение не приветствуется. В случае нерешённости демографических проблем России – продолжающейся депопуляции – в будущем может произойти замещение российского населения китайским по косовскому сценарию, и не только на приграничных территориях страны, с соответствующими последствиями для российской государственности. Угроза суверенитету, территориальной целостности и национальной безопасности – очевидна. Уверения в том, что всё будет под контролем, не выдерживают ни малейшей критики. (Себя уже давно разучились контролировать, куда уж ещё и китайцев!)

Хронический дефицит местных бюджетов порождает систему, которая подталкивает местные власти на путь сдачи огромных площадей земель в аренду. Величина банковских ставок по кредитам является заградительной для практически любой производительной деятельности и блокирует развитие страны в целом.

В этом же направлении действуют значительно повышающиеся налоги на недвижимость, что вынудит даже тех, кто имеет своё жильё, коммерческую недвижимость и землю, продавать их. Вообще, почему гражданин должен снова платить за свою собственность, оплаченную средствами, с которых уже взяты все налоги? Ведь это не аренда, а собственность. Получается, что у нас нет собственности на недвижимость.

Таким образом, население и отечественные производители не допускаются к земле, а местные власти вынуждают сдавать огромные массивы пустующих земель в долгосрочную аренду тем, у кого есть деньги – иностранцам. То есть народ лишают материальной базы существования и крыши над головой. Образно говоря, у него рубят корни. Будет ли будущее у такого народа?

Создаётся впечатление, что в нашей стране действуют две власти: одна ставит задачи преодоления демографического кризиса, разрабатывает долгосрочные программы, вкладывает немалые средства и прилагает усилия, которые приносят результаты, а другая – на протяжении многих лет создаёт системные условия для того, чтобы этого народа не было на этой земле<sup>22</sup>.

Мы имеем регионы со значительной безработицей в малоосвоенной части страны, в условиях, когда России требуется перестать зависеть от других стран – от Запада ли, от Востока ли в лице Китая – и развивать свою экономику, своё сельское хозяйство, насыщать свой внутренний рынок продуктами сельского хозяйства, развивать восточные регионы страны. Логично было предположить реальное внедрение работающих программ для сельского хозяйства, восстановление и последующее развитие советского наследия, обеспечение поддержки российского бизнеса, изменение банковской политики. А на деле получается, что Россия отдаёт землю и производство фактически для жёсткой эксплуатации и экспорта, усугубляет и увеличивает зависимость от иностранных инвестиций и внешнего рынка, минимизирует, сводя практически до нуля, участие государства в региональном развитии и продолжает исполнять рекомендации неких иностранных специалистов<sup>23</sup>.

---

<sup>22</sup> *Медведева И.Я., Шишова Т.Л.* Демографическая война против России. – Новосибирск : Слово и дело, 2000. – 40 с.; Заседание Клуба экспертов «Демографическая перспектива», 21.11.2006 г. // URL: [http://www.demographia.ru/articles\\_N/index.html?idR=1&idArt=643](http://www.demographia.ru/articles_N/index.html?idR=1&idArt=643) (дата обращения: 9.07.2015 г.); За дестабилизацией Украины скрывается попытка радикального ослабления России. Секретарь Совбеза РФ Николай Патрушев о главных угрозах для безопасности России // Коммерсант.ru – 22.06.2015 г. // URL: <http://www.kommersant.ru/doc/2752250> (дата обращения: 9.07.2015 г.).

<sup>23</sup> *Шишкина Н.И.* Дальневосточная земля, 25.06.2015 г. // URL: <http://rusrand.ru/analytics/dalnevostochnaja-zemlja> (дата обращения: 9.07.2015 г.).

Протокол о намерениях по проектам передачи в долгосрочную аренду земель подписывался кулуарно<sup>24</sup>, сами проекты не проходили экспертиз и общественных слушаний, одобрений парламентов, Совета безопасности, Министерства иностранных дел, ФСБ, Министерства обороны, Министерства сельского хозяйства и других российских ведомств с целью оценки краткосрочных и долгосрочных социально-экономических, экологических и геополитических последствий осуществления планов Забайкальского правительства.

Только подписание договора о намерениях возмутительной торговли Россией по пять долларов за гектар уже вызвало бурю обсуждений и негодований у населения. Это ещё раз говорит о том, что люди не доверяют власти, наученные многолетним горьким опытом. Такая политика настраивает местное население не только против региональных властей, но и против центральных, с попустительства и молчаливого одобрения которых действуют региональные власти. Она ставит крест на возможности возрождения страны в самом широком смысле этого слова, включая демографическое возрождение.

В интервью «Известиям» губернатор Забайкальского края Константин Ильковский, кстати, бывший депутат Госдумы от партии «Справедливая Россия» (позиционирует себя как партия патриотов), по инициативе которого запускаются эти проекты, сказал: «Не так давно мне попалась статистика 1905 года, где говорилось, что в Забайкальском крае осваивалось 270 тыс. га земель сельхозназначения. В советское время после освоения целины в обороте было 1,2 млн га. Сегодня же осваивается даже меньше, чем в начале прошлого века, – 250 тыс. га»<sup>25</sup>.

И еще, он же: «А у нас в крае пустуют около 800 000 гектаров, на которых, невзирая на то, что у нас зона рискованного земледелия, 20–30 лет назад выращивали не только лишь зерновые, подсолнечник, кукурузу и рапс на корм скоту, однако и картофель,

---

<sup>24</sup> Власти края планируют передать в аренду КНР 200 тыс. га земли (документ), 16.07.2015 г. // URL: <http://zabmedia.ru/news/78067/> (дата обращения: 24.07.2015 г.).

<sup>25</sup> Мы всех зовём и звали, но пришли китайцы. Глава Забайкалья Константин Ильковский – о передаче земли китайцам и упадке сельского хозяйства // Известия – 26.06.2015 г. // URL: <http://izvestia.ru/news/588143> (дата обращения: 13.07.2015 г.).

и иные овощи»<sup>26</sup>. Таким образом, в «застойном» СССР земля не просто обрабатывалась, но и на ней выращивался довольно широкий ассортимент сельскохозяйственных культур, и всё это – в условиях экстремального резко континентального климата. А после реформ 1990-х годов сотни тысяч гектаров сельскохозяйственных земель в Забайкалье оказались брошены, зарастают бурьяном и кустарником, создавая опасность пожаров. Получается, что представители власти сами признаются в полной неэффективности своей работы.

Почему земли с такой лёгкостью отдаются в аренду китайцам, а местным жителям сельских поселений, например для строительства нового жилья, не даются вообще? Выделение земли для многодетных семей и прочих льготников по всей стране идёт очень медленно и с большими трудностями, чуть ли не с боем<sup>27</sup>. Велика Россия – самая большая страна в мире, и особенно Сибирь, а земли для жизни россиян – нет? Зато она с лёгкостью и в больших размерах находится для иностранцев с деньгами.

Кстати, влиятельные политики в США ставят задачу не допустить сближения Китая с Россией, посягающих на гегемонию США в мире<sup>28</sup>, а ещё лучше – столкнуть двух своих геополитических противников друг с другом. И межэтнические конфликты из-за земли весьма подходят для этого.

Земля, с расположенными на ней реками и озёрами, лесами и полями, является самой главной материальной ценностью, потому что она даёт Жизнь. Наши предки не жалели за неё свои жизни, ради нас – своих потомков, и мы не имеем никакого права отдавать её, наш долг – передать её своим потомкам в целостности и сохранности. Российская земля должна принадлежать российскому

---

<sup>26</sup> Возмущения по поводу аренды земли китайцам безумно преувеличены – Ильковский // ИА Архангельск ИНФО – 29.06.2015 г. // URL: <http://arh-info.ru/social/27023-vozmuscheniya-po-povodu-arendi-zemli-kitaycam-bezumno-preuvelicheni-ilkovskiy.html> (дата обращения: 13.07.2015 г.).

<sup>27</sup> Обращение к Президенту России В.В. Путину «О строительстве специализированных поселений для многодетных семей», 26.06.14 г. // URL: <http://demographia.ru/node/132> (дата обращения: 14.07.2015 г.).

<sup>28</sup> План Сороса: Америке следует увещевать Китай, чтобы не допустить сближения с Россией, 29.06.2015 г. // URL: <http://www.russiapost.su/archives/51490> (дата обращения: 14.07.2015 г.).

народу – это необходимое условие его существования, а не товар для продажи, это наша Родина!

Нужно не ждать иностранных инвесторов, технологий и рабочих рук, а развивать своё производство с широким привлечением россиян, в первую очередь ориентированное на внутренние потребности, которые весьма далеки от удовлетворения. Необходимо осваивать и заселять свою территорию самим, в том числе через предоставление бесплатных и необлагаемых налогами больших участков земли под строительство жилья усадебного типа для желающих граждан России – по нашему мнению, лучшее средство от депопуляции и всех кризисов.

В будущем ценнейшими востребованными ресурсами будут чистая вода и качественное продовольствие, поэтому разумнее сохранить свою землю, которая, по мнению П.А. Столыпина, является «единственным источником нашего благосостояния» и «залогом нашей силы в будущем»<sup>29</sup>, ценность которой возрастёт многократно, для своих, а не чужих потомков.

И в заключение следует сказать, что необходимо изменить траекторию развития страны от деградации и депопуляции к подъёму и возрождению в самом прямом смысле этого слова, что возможно только в случае кардинальной смены навязанных Западом либеральной политики и курса на приватизацию государства<sup>30</sup>.

---

<sup>29</sup> Из речи П.А. Столыпина в Государственной Думе по проекту закона «О земле» (5 декабря 1908 г.) // Государственная Дума. Третий созыв. Сессия вторая. 1908–1909 гг. Стенографические отчёты. СПб., 1909. – Ч. I. – С. 2279–2284.

<sup>30</sup> По мнению А.И. Антонова, демографический кризис в России связан с социальными и политическими реформами, которые и были направлены на депопуляцию населения // URL: [http://www.demographia.ru/articles\\_N/index.html?idR=1&idArt=643](http://www.demographia.ru/articles_N/index.html?idR=1&idArt=643) (дата обращения: 9.07.2015 г.).



## Приложение III\*

Таблица П.III.1

**Динамика коэффициентов естественного прироста населения по субъектам СФО  
в 1990–2013 гг., на 1000 человек населения**

| Год  | РФ          | СФО         | Республика |         |      |         | Край      |               |              | Область   |             |               |        |         |
|------|-------------|-------------|------------|---------|------|---------|-----------|---------------|--------------|-----------|-------------|---------------|--------|---------|
|      |             |             | Алтай      | Бурятия | Тыва | Хакасия | Алтайский | Забайкальский | Красноярский | Иркутская | Кемеровская | Новосибирская | Омская | Томская |
| 1990 | <b>2,2</b>  | <b>4,5</b>  | 8,4        | 9,2     | 17,7 | 4,7     | 1,8       |               | 4,5          | 6,2       | 1,6         | 2,4           | 5,6    | 3,9     |
| 1995 | <b>-5,7</b> | <b>-4,3</b> | 1,1        | -0,3    | 7,1  | -4,1    | -6,0      | -0,6          | -4,2         | -4,1      | -7,8        | -5,6          | -2,1   | -3,8    |
| 2000 | <b>-6,6</b> | <b>-4,9</b> | 1,3        | -1,5    | 2,3  | -4,5    | -5,0      | -2,7          | -5,5         | -4,8      | -7,7        | -5,7          | -4,9   | -3,7    |
| 2001 | <b>-6,6</b> | <b>-4,8</b> | 0,8        | -2,2    | 2,7  | -5,4    | -5,1      | -2,8          | -4,6         | -4,6      | -7,4        | -5,3          | -4,9   | -3,7    |
| 2002 | <b>-6,5</b> | <b>-4,9</b> | 0,9        | -1,6    | 3,8  | -5,8    | -5,4      | -3,1          | -4,6         | -4,7      | -7,6        | -5,4          | -4,8   | -3,9    |
| 2003 | <b>-6,2</b> | <b>-4,7</b> | 1,1        | -1,9    | 5,4  | -6,0    | -5,1      | -3,3          | -4,7         | -4,6      | -7,8        | -4,9          | -4,1   | -3,9    |
| 2004 | <b>-5,6</b> | <b>-4,3</b> | 2,5        | -1,5    | 6,7  | -4,3    | -5,0      | -3,3          | -3,9         | -4,1      | -7,2        | -4,5          | -4,2   | -2,8    |
| 2005 | <b>-5,9</b> | <b>-5,1</b> | 1,6        | -1,6    | 5,4  | -6,0    | -6,4      | -3,7          | -4,9         | -5,1      | -8,0        | -5,5          | -5,1   | -3,8    |
| 2006 | <b>-4,8</b> | <b>-3,5</b> | 2,7        | 0,3     | 7,1  | -2,8    | -5,2      | -1,7          | -3,0         | -2,9      | -6,0        | -4,7          | -4,3   | -2,4    |
| 2007 | <b>-3,3</b> | <b>-1,7</b> | 7,4        | 2,7     | 12,8 | 0,1     | -3,7      | 0,5           | -1,5         | -0,2      | -4,5        | -3,3          | -2,9   | -0,8    |
| 2008 | <b>-2,5</b> | <b>-0,7</b> | 9,3        | 3,6     | 14,3 | 0,9     | -2,7      | 1,6           | -0,8         | 0,9       | -3,4        | -2,0          | -1,9   | -0,1    |
| 2009 | <b>-1,8</b> | <b>0,1</b>  | 8,6        | 4,4     | 14,9 | 1,5     | -2,0      | 2,3           | 0,2          | 1,3       | -2,6        | -1,1          | -0,9   | 0,4     |
| 2010 | <b>-1,7</b> | <b>-0,1</b> | 8,3        | 4,3     | 15,2 | 1,2     | -2,3      | 2,1           | 0,1          | 0,8       | -3,0        | -0,7          | -0,7   | 0,4     |
| 2011 | <b>-0,9</b> | <b>0,4</b>  | 10,5       | 4,3     | 16,5 | 1,7     | -1,9      | 2,2           | 0,5          | 1,3       | -2,8        | -0,5          | 0,1    | 0,8     |
| 2012 | <b>-0,0</b> | <b>1,3</b>  | 10,9       | 5,1     | 15,5 | 2,6     | -0,9      | 3,1           | 1,5          | 2,0       | -1,4        | 0,3           | 1,1    | 1,7     |
| 2013 | <b>0,2</b>  | <b>1,5</b>  | 9,8        | 5,8     | 15,2 | 2,6     | -0,8      | 3,4           | 1,7          | 2,1       | -0,9        | 0,7           | 1,3    | 2,1     |

\* Источники табл. П.III.1–П.III.6: Статистические ежегодники Росстата: «Демографический ежегодник России» за 1993–2014 гг. (URL: [http://www.gks.ru/wps/wcm/connect/rosstat\\_main/rosstat/ru/statistics/publications/catalog/doc\\_1137674209312](http://www.gks.ru/wps/wcm/connect/rosstat_main/rosstat/ru/statistics/publications/catalog/doc_1137674209312) (дата обращения: 1.08.2015 г.)).

Таблица П.ИИ.2

Динамика отношения суммарного коэффициента рождаемости к уровню рождаемости, обеспечивающему простое воспроизводство населения, по субъектам СФО в 1990–2013 гг., раз

| Год  | РФ          | СФО         | Республика |         |      |         | Край      |               |              | Область   |             |               |        |         |
|------|-------------|-------------|------------|---------|------|---------|-----------|---------------|--------------|-----------|-------------|---------------|--------|---------|
|      |             |             | Алтай      | Бурятия | Тыва | Хакасия | Алтайский | Забайкальский | Красноярский | Иркутская | Кемеровская | Новосибирская | Омская | Томская |
| 1990 | <b>0,88</b> | <b>0,97</b> | 1,11       | 1,20    | 1,50 | 0,97    | 0,95      | 1,11          | 0,95         | 1,04      | 0,90        | 0,87          | 0,94   | 0,85    |
| 1995 | <b>0,62</b> | <b>0,65</b> | 0,90       | 0,73    | 1,18 | 0,65    | 0,57      | 0,80          | 0,63         | 0,67      | 0,61        | 0,57          | 0,66   | 0,57    |
| 2000 | <b>0,56</b> | <b>0,58</b> | 0,85       | 0,67    | 0,89 | 0,59    | 0,58      | 0,67          | 0,56         | 0,61      | 0,56        | 0,52          | 0,52   | 0,55    |
| 2001 | <b>0,58</b> | <b>0,60</b> | 0,88       | 0,66    | 0,90 | 0,58    | 0,59      | 0,69          | 0,59         | 0,63      | 0,58        | 0,55          | 0,51   | 0,56    |
| 2002 | <b>0,60</b> | <b>0,63</b> | 0,92       | 0,75    | 0,98 | 0,65    | 0,61      | 0,75          | 0,61         | 0,68      | 0,60        | 0,59          | 0,57   | 0,57    |
| 2003 | <b>0,61</b> | <b>0,65</b> | 0,95       | 0,76    | 1,06 | 0,67    | 0,63      | 0,76          | 0,63         | 0,69      | 0,61        | 0,61          | 0,62   | 0,56    |
| 2004 | <b>0,62</b> | <b>0,65</b> | 0,97       | 0,76    | 1,02 | 0,66    | 0,61      | 0,77          | 0,62         | 0,69      | 0,61        | 0,62          | 0,60   | 0,58    |
| 2005 | <b>0,60</b> | <b>0,63</b> | 0,94       | 0,76    | 0,98 | 0,63    | 0,58      | 0,74          | 0,59         | 0,65      | 0,61        | 0,60          | 0,58   | 0,54    |
| 2006 | <b>0,60</b> | <b>0,63</b> | 0,90       | 0,79    | 0,96 | 0,65    | 0,56      | 0,75          | 0,60         | 0,67      | 0,63        | 0,59          | 0,57   | 0,55    |
| 2007 | <b>0,65</b> | <b>0,69</b> | 1,06       | 0,86    | 1,21 | 0,74    | 0,63      | 0,80          | 0,64         | 0,75      | 0,67        | 0,63          | 0,64   | 0,60    |
| 2008 | <b>0,69</b> | <b>0,74</b> | 1,15       | 0,91    | 1,25 | 0,80    | 0,69      | 0,85          | 0,69         | 0,81      | 0,72        | 0,69          | 0,68   | 0,64    |
| 2009 | <b>0,71</b> | <b>0,76</b> | 1,10       | 0,93    | 1,31 | 0,81    | 0,70      | 0,86          | 0,71         | 0,82      | 0,74        | 0,72          | 0,69   | 0,65    |
| 2010 | <b>0,73</b> | <b>0,79</b> | 1,15       | 0,93    | 1,41 | 0,84    | 0,76      | 0,87          | 0,75         | 0,85      | 0,75        | 0,74          | 0,75   | 0,69    |
| 2011 | <b>0,74</b> | <b>0,80</b> | 1,32       | 0,94    | 1,51 | 0,85    | 0,77      | 0,87          | 0,75         | 0,86      | 0,74        | 0,74          | 0,77   | 0,69    |
| 2012 | <b>0,79</b> | <b>0,86</b> | 1,35       | 0,99    | 1,56 | 0,93    | 0,84      | 0,93          | 0,82         | 0,91      | 0,82        | 0,80          | 0,86   | 0,72    |
| 2013 | <b>0,79</b> | <b>0,87</b> | 1,31       | 1,03    | 1,59 | 0,94    | 0,85      | 0,94          | 0,83         | 0,92      | 0,83        | 0,81          | 0,87   | 0,74    |

Динамика ожидаемой продолжительности жизни по субъектам СФО в 1990–2013 гг., лет

| Год  | РФ          | СФО         | Республика |         |      |         | Край      |               |              | Область   |             |               |        |         |
|------|-------------|-------------|------------|---------|------|---------|-----------|---------------|--------------|-----------|-------------|---------------|--------|---------|
|      |             |             | Алтай      | Бурятия | Тыва | Хакасия | Алтайский | Забайкальский | Красноярский | Иркутская | Кемеровская | Новосибирская | Омская | Томская |
| 1990 | <b>69,2</b> | <b>67,3</b> | 65,5       | 67,6    | 62,4 | 67,0    | 68,7      | 67,9          | 67,9         | 67,3      | 68,1        | 69,3          | 69,8   | 68,4    |
| 1995 | <b>64,5</b> | <b>62,7</b> | 61,1       | 63,4    | 55,7 | 62,3    | 64,6      | 62,3          | 62,5         | 61,2      | 61,6        | 65,4          | 66,5   | 64,2    |
| 2000 | <b>65,3</b> | <b>64,0</b> | 63,2       | 63,2    | 56,1 | 63,8    | 66,6      | 62,4          | 62,7         | 61,9      | 62,8        | 66,5          | 66,4   | 65,0    |
| 2001 | <b>65,3</b> | <b>64,0</b> | 62,4       | 62,5    | 56,5 | 63,6    | 66,3      | 61,5          | 63,3         | 61,8      | 62,8        | 66,3          | 66,7   | 65,5    |
| 2002 | <b>65,0</b> | <b>63,1</b> | 60,7       | 61,3    | 53,8 | 61,2    | 65,6      | 59,8          | 63,0         | 60,7      | 62,1        | 65,6          | 65,8   | 64,4    |
| 2003 | <b>64,9</b> | <b>62,8</b> | 60,0       | 60,9    | 54,2 | 60,6    | 65,7      | 59,7          | 62,7         | 60,4      | 61,5        | 65,4          | 65,7   | 64,3    |
| 2004 | <b>65,3</b> | <b>63,3</b> | 61,1       | 61,1    | 56,5 | 62,4    | 65,5      | 59,3          | 63,6         | 60,8      | 62,2        | 65,6          | 65,7   | 65,4    |
| 2005 | <b>65,4</b> | <b>62,7</b> | 60,4       | 61,0    | 55,8 | 61,1    | 64,6      | 59,3          | 63,0         | 60,3      | 61,4        | 65,1          | 65,2   | 65,1    |
| 2006 | <b>66,6</b> | <b>64,7</b> | 62,5       | 62,4    | 58,4 | 64,5    | 66,6      | 61,4          | 65,6         | 63,1      | 63,0        | 66,4          | 66,2   | 66,5    |
| 2007 | <b>67,5</b> | <b>65,7</b> | 64,3       | 64,2    | 59,2 | 66,2    | 67,2      | 63,0          | 66,6         | 64,9      | 64,0        | 67,4          | 66,5   | 67,7    |
| 2008 | <b>67,9</b> | <b>66,2</b> | 65,2       | 64,4    | 60,5 | 66,5    | 67,5      | 63,8          | 66,9         | 65,0      | 64,6        | 68,0          | 67,5   | 67,7    |
| 2009 | <b>68,7</b> | <b>67,0</b> | 65,8       | 65,3    | 60,0 | 67,3    | 68,5      | 64,7          | 67,6         | 65,5      | 65,4        | 68,9          | 68,7   | 68,1    |
| 2010 | <b>68,9</b> | <b>67,1</b> | 65,7       | 66,1    | 60,5 | 67,1    | 68,4      | 64,8          | 67,6         | 65,3      | 65,4        | 69,3          | 68,8   | 68,8    |
| 2011 | <b>69,8</b> | <b>67,7</b> | 65,4       | 66,1    | 61,4 | 67,8    | 69,0      | 65,8          | 68,3         | 65,9      | 66,2        | 69,7          | 69,5   | 69,5    |
| 2012 | <b>70,2</b> | <b>68,0</b> | 66,8       | 66,8    | 61,1 | 67,6    | 69,1      | 66,2          | 68,4         | 66,3      | 66,8        | 69,7          | 69,3   | 70,1    |
| 2013 | <b>70,8</b> | <b>68,6</b> | 67,3       | 67,7    | 61,8 | 68,6    | 69,8      | 67,1          | 69,1         | 66,7      | 67,7        | 70,2          | 69,7   | 70,3    |

Таблица П.Ш.4

## Динамика числа прерываний беременности (абортов) на 100 родов по субъектам СФО в 1990–2013 гг.

| Год  | РФ         | СФО        | Республика |         |      |         | Край      |               |              | Область   |             |               |        |         |
|------|------------|------------|------------|---------|------|---------|-----------|---------------|--------------|-----------|-------------|---------------|--------|---------|
|      |            |            | Алтайский  | Бурятия | Тыва | Хакасия | Алтайский | Забайкальский | Красноярский | Иркутская | Кемеровская | Новосибирская | Омская | Томская |
| 1990 | <b>206</b> | <b>213</b> | 126        | 160     | 105  | 217     | 137       | 162           | 264          | 248       | 203         | 264           | 245    | 208     |
| 1995 | <b>203</b> | <b>210</b> | 124        | 158     | 103  | 214     | 135       | 160           | 260          | 244       | 200         | 260           | 241    | 205     |
| 2000 | <b>169</b> | <b>174</b> | 102        | 120     | 104  | 169     | 140       | 142           | 214          | 165       | 169         | 225           | 203    | 180     |
| 2001 | <b>154</b> | <b>161</b> | 106        | 119     | 80   | 156     | 130       | 133           | 191          | 154       | 171         | 192           | 181    | 185     |
| 2002 | <b>139</b> | <b>149</b> | 107        | 114     | 75   | 136     | 117       | 121           | 178          | 140       | 154         | 201           | 150    | 168     |
| 2003 | <b>129</b> | <b>136</b> | 108        | 151     | 68   | 152     | 98        | 117           | 164          | 131       | 123         | 180           | 135    | 170     |
| 2004 | <b>122</b> | <b>136</b> | 108        | 117     | 77   | 155     | 98        | 105           | 162          | 136       | 135         | 173           | 136    | 159     |
| 2005 | <b>121</b> | <b>129</b> | 107        | 107     | 85   | 117     | 96        | 99            | 158          | 128       | 124         | 171           | 123    | 143     |
| 2006 | <b>107</b> | <b>124</b> | 112        | 97      | 85   | 107     | 98        | 91            | 147          | 123       | 127         | 172           | 112    | 131     |
| 2007 | <b>92</b>  | <b>105</b> | 86         | 85      | 61   | 92      | 83        | 82            | 128          | 108       | 109         | 142           | 89     | 109     |
| 2008 | <b>81</b>  | <b>92</b>  | 76         | 77      | 58   | 80      | 73        | 74            | 110          | 91        | 97          | 125           | 70     | 107     |
| 2009 | <b>74</b>  | <b>86</b>  | 79         | 68      | 58   | 76      | 68        | 71            | 97           | 85        | 92          | 119           | 64     | 98      |
| 2010 | <b>67</b>  | <b>80</b>  | 75         | 73      | 56   | 76      | 66        | 68            | 91           | 79        | 88          | 105           | 50     | 90      |
| 2011 | <b>63</b>  | <b>75</b>  | 65         | 69      | 59   | 74      | 63        | 67            | 83           | 78        | 87          | 94            | 50     | 79      |
| 2012 | <b>56</b>  | <b>66</b>  | 51         | 64      | 57   | 68      | 49        | 63            | 75           | 68        | 78          | 81            | 43     | 70      |
| 2013 | <b>54</b>  | <b>65</b>  | 53         | 63      | 55   | 67      | 50        | 67            | 73           | 65        | 78          | 77            | 45     | 64      |

**Динамика коэффициента демографической нагрузки в субъектах СФО  
в 1990–2013 гг., на 1000 человек населения трудоспособного возраста**

| Год  | РФ         | СФО        | Республика |         |      |         | Край      |               |              | Область   |             |               |        |         |
|------|------------|------------|------------|---------|------|---------|-----------|---------------|--------------|-----------|-------------|---------------|--------|---------|
|      |            |            | Алтай      | Бурятия | Тыва | Хакасия | Алтайский | Забайкальский | Красноярский | Иркутская | Кемеровская | Новосибирская | Омская | Томская |
| 1990 | <b>764</b> | <b>758</b> | 900        | 797     | 838  | 785     | 799       | 782           | 697          | 730       | 769         | 759           | 782    | 710     |
| 1995 | <b>754</b> | <b>736</b> | 837        | 755     | 806  | 747     | 761       | 750           | 688          | 723       | 746         | 741           | 759    | 685     |
| 2000 | <b>662</b> | <b>636</b> | 707        | 648     | 734  | 641     | 648       | 643           | 606          | 642       | 642         | 636           | 651    | 572     |
| 2001 | <b>643</b> | <b>617</b> | 717        | 639     | 732  | 618     | 642       | 619           | 599          | 622       | 637         | 633           | 644    | 561     |
| 2002 | <b>625</b> | <b>598</b> | 654        | 608     | 692  | 601     | 610       | 609           | 573          | 609       | 606         | 597           | 606    | 528     |
| 2003 | <b>604</b> | <b>578</b> | 627        | 584     | 668  | 578     | 590       | 586           | 555          | 589       | 585         | 581           | 583    | 513     |
| 2004 | <b>590</b> | <b>565</b> | 605        | 567     | 648  | 564     | 576       | 570           | 542          | 575       | 572         | 570           | 567    | 504     |
| 2005 | <b>589</b> | <b>564</b> | 586        | 553     | 633  | 561     | 580       | 564           | 543          | 574       | 574         | 567           | 564    | 492     |
| 2006 | <b>578</b> | <b>554</b> | 586        | 551     | 614  | 550     | 567       | 555           | 531          | 562       | 565         | 563           | 551    | 499     |
| 2007 | <b>582</b> | <b>559</b> | 591        | 557     | 612  | 556     | 574       | 558           | 535          | 568       | 570         | 569           | 556    | 506     |
| 2008 | <b>590</b> | <b>570</b> | 602        | 571     | 621  | 568     | 587       | 568           | 544          | 579       | 581         | 579           | 561    | 517     |
| 2009 | <b>613</b> | <b>599</b> | 642        | 594     | 660  | 601     | 627       | 594           | 571          | 612       | 617         | 591           | 585    | 557     |
| 2010 | <b>626</b> | <b>617</b> | 668        | 615     | 681  | 624     | 650       | 609           | 588          | 629       | 639         | 606           | 600    | 575     |
| 2011 | <b>643</b> | <b>638</b> | 700        | 638     | 704  | 652     | 678       | 628           | 604          | 651       | 662         | 623           | 621    | 589     |
| 2012 | <b>664</b> | <b>663</b> | 734        | 666     | 729  | 683     | 709       | 651           | 626          | 676       | 691         | 645           | 647    | 609     |
| 2013 | <b>687</b> | <b>690</b> | 769        | 696     | 760  | 716     | 741       | 677           | 649          | 702       | 720         | 669           | 676    | 632     |

Таблица П.Ш.6

**Динамика коэффициента замещения по субъектам Сибирского федерального округа  
в 1990–2013 гг., на 1000 человек населения старше трудоспособного возраста**

| Год  | РФ          | СФО         | Республика |              |      |              | Край           |                         |                        | Область        |                       |                         |             |              |
|------|-------------|-------------|------------|--------------|------|--------------|----------------|-------------------------|------------------------|----------------|-----------------------|-------------------------|-------------|--------------|
|      |             |             | Ал-<br>тай | Буря-<br>тия | Тыва | Хака-<br>сия | Алтай-<br>ский | Забай-<br>каль-<br>ский | Крас-<br>нояр-<br>ский | Иркут-<br>ская | Кеме-<br>ров-<br>ская | Ново-<br>сibir-<br>ская | Ом-<br>ская | Том-<br>ская |
| 1990 | <b>1281</b> | <b>1660</b> | 2082       | 2391         | 4372 | 1735         | 1343           | 2286                    | 1833                   | 1980           | 1352                  | 1321                    | 1615        | 1763         |
| 1995 | <b>1118</b> | <b>1382</b> | 1906       | 1949         | 3915 | 1498         | 1144           | 1841                    | 1484                   | 1610           | 1150                  | 1105                    | 1342        | 1455         |
| 2000 | <b>953</b>  | <b>1156</b> | 1851       | 1634         | 3646 | 1265         | 958            | 1582                    | 1236                   | 1334           | 981                   | 910                     | 1100        | 1175         |
| 2001 | <b>918</b>  | <b>1114</b> | 1847       | 1581         | 3555 | 1220         | 923            | 1539                    | 1187                   | 1266           | 951                   | 872                     | 10434       | 1115         |
| 2002 | <b>882</b>  | <b>1073</b> | 1843       | 1527         | 3464 | 1174         | 888            | 1496                    | 1138                   | 1239           | 921                   | 834                     | 987         | 1054         |
| 2003 | <b>853</b>  | <b>1035</b> | 1824       | 1485         | 3395 | 1141         | 861            | 1472                    | 1094                   | 1198           | 893                   | 810                     | 950         | 1012         |
| 2004 | <b>827</b>  | <b>1004</b> | 1801       | 1433         | 3291 | 1097         | 834            | 1435                    | 1053                   | 1154           | 863                   | 781                     | 916         | 976          |
| 2005 | <b>807</b>  | <b>965</b>  | 1738       | 1373         | 3192 | 1070         | 801            | 1360                    | 1004                   | 1095           | 846                   | 761                     | 880         | 952          |
| 2006 | <b>773</b>  | <b>937</b>  | 1764       | 1335         | 3093 | 1022         | 783            | 1352                    | 967                    | 1074           | 822                   | 738                     | 855         | 912          |
| 2007 | <b>758</b>  | <b>914</b>  | 1749       | 1302         | 3080 | 993          | 761            | 1315                    | 931                    | 1036           | 810                   | 719                     | 829         | 881          |
| 2008 | <b>751</b>  | <b>906</b>  | 1749       | 1293         | 3059 | 979          | 752            | 1300                    | 915                    | 1024           | 804                   | 718                     | 816         | 873          |
| 2009 | <b>741</b>  | <b>884</b>  | 1709       | 1276         | 3125 | 964          | 732            | 1233                    | 884                    | 987            | 804                   | 698                     | 789         | 863          |
| 2010 | <b>729</b>  | <b>870</b>  | 1683       | 1269         | 3127 | 950          | 724            | 1206                    | 867                    | 966            | 795                   | 688                     | 775         | 855          |
| 2011 | <b>728</b>  | <b>865</b>  | 1683       | 1261         | 3150 | 946          | 722            | 1190                    | 861                    | 962            | 789                   | 691                     | 772         | 847          |
| 2012 | <b>729</b>  | <b>868</b>  | 1679       | 1258         | 3166 | 946          | 725            | 1184                    | 863                    | 959            | 790                   | 702                     | 773         | 845          |
| 2013 | <b>732</b>  | <b>872</b>  | 1669       | 1254         | 3184 | 950          | 723            | 1170                    | 865                    | 961            | 791                   | 715                     | 779         | 848          |