

УДК 338.9

ББК 60.55

К 142

К 142 **Казанцев С.В.** Опасность социально-экономического неравенства. – Новосибирск: ИЭОПП СО РАН, 2016. – 70 с.

ISBN 978-5-89665-308-0

Неравенство людей и хозяйствующих субъектов в обществе может как стимулировать, так и подавлять инициативу. Оно, как и многие процессы и явления, имеет плюсы и минусы. Последние, порой, опасны. Некоторые из опасностей неравенства в экономике Российской Федерации и её положении в мире обсуждаются ниже.

Sergei V. Kazantsev. The Danger of Social-economic Inequality

The inequality of people and economic entities in society can both stimulate and suppress the initiative. It, as different processes and phenomena, has pro and cons. The latter, at times, are dangerous. Some of the dangers of inequality in the Russian Federation economy and its position in the world are discussed below.

ISBN 978-5-89665-308-



УДК 338.9

ББК 60.55

ISBN 978-5-89665-308-0

© ИЭОПП СО РАН, 2016 г.

© Казанцев С.В., 2016 г.

Полная электронная копия издания расположена по адресу:

http://lib.ieie.su/docs/2016/Kazantsev2016Opasnost_Socialno-Economicheskogo_Neravenstva.pdf

РАЗЛИЧИЕ В ЧИСЛЕННОСТИ РАБОТНИКОВ ГОСУДАРСТВЕННЫХ ОРГАНОВ И ОРГАНОВ МЕСТНОГО САМОУПРАВЛЕНИЯ

*Поскольку работа (писанина в особенности)
так растягивается во времени,
ясно, что объем её никак (или почти никак)
не связан с числом выполняющих её людей.*

Сирил Норткот Паркинсон (Cyril Northcote Parkinson, 1909–1993),
британский военный историк, писатель, драматург, журналист

В 2001–2014 гг. численность работников государственных органов и органов местного самоуправления в России в расчете на тысячу жителей почти удвоилась, и неравенство субъектов Российской Федерации по этому показателю увеличилось (рис. 17). Наибольшие значения данного показателя в 2000 г. и 2014 г. были в Дальневосточном и Сибирском федеральных округах, наименьшие в 2014 г. – в Центральном федеральном округе (рис. 18).

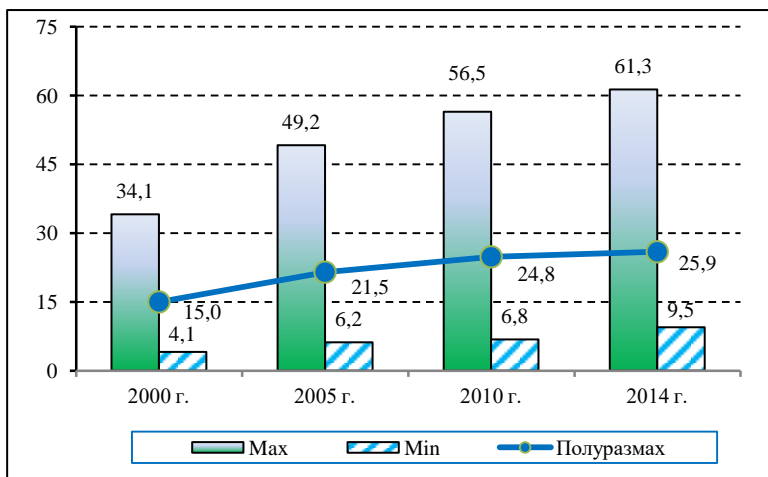


Рис. 17. Максимальная и минимальная численность работников государственных органов и органов местного самоуправления в расчете на тысячу жителей субъекта РФ в 2000–2014 гг. и полуразмах между ними, чел./ тыс. чел.

Примечание: В связи с отсутствием информации данные за 2000–2005 гг. на рис. 17–18 приведены без Чеченской Республики.

При прочих равных условиях численность работников государственных органов и органов местного самоуправления зависит от набора и масштаба выполняемых ими функций государства – внутренних (правовых, политических, организационных, экономических, социальных, образовательных, экологических, культурных) и внешних (обеспечение национальной безопасности, взаимовыгодного сотрудничества с другими государствами и др.). Д.э.н. А.А. Аузан верно отметил, что «дело не в том, сколько у нас чиновников, а в том, что они производят. Если вам нужно много общественных благ в виде безопасности, правосудия, государственной охраны здоровья, то это означает, что вам требуется и много производителей этих благ. Вообще бюрократия полезная группа, производящая важный продукт»¹.

¹ Выжуртович В. Наша элита живёт одним днем? // Российская газета. Федеральный выпуск. – 2016. – № 183. – С. 9.

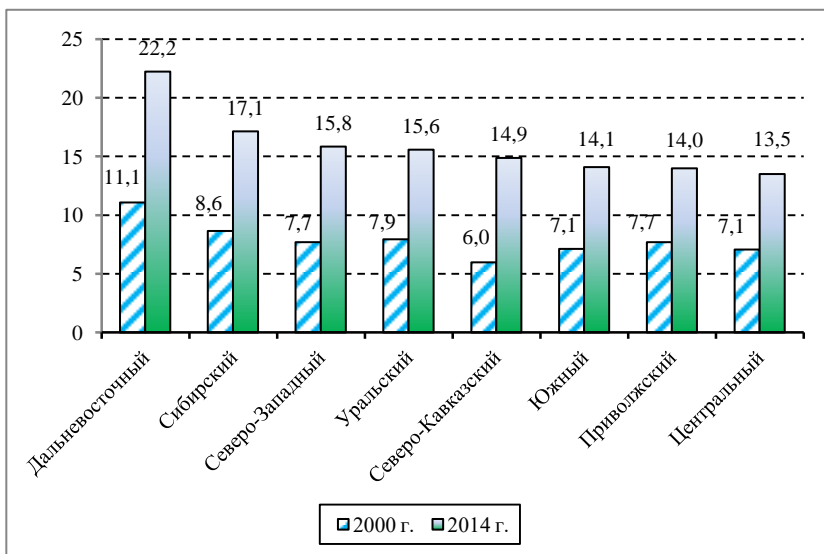


Рис. 18. Численность работников государственных органов и органов местного самоуправления в расчете на тысячу жителей федерального округа в 2000 г. и 2014 г., чел./ тыс. чел.

Приведенные в табл. 12 данные позволяют соотнести рост численности работников государственных органов и органов местного самоуправления с динамикой некоторых важных продуктов деятельности государственного аппарата: численностью населения, ростом реальных доходов, числом зарегистрированных преступлений, количеством библиотек и дошкольных образовательных учреждений, развитием науки, охраной окружающей среды и т.д.

Анализ данных табл. 12 показывает успехи в повышении реальных доходов населения, снижении числа зарегистрированных преступлений и в сфере защиты водных ресурсов и атмосферного воздуха от загрязнения (пять показателей). Соотнесение динамики остальных 11 показателей с ростом численности работников государственных органов и органов местного самоуправления даёт основание полагать, что такой рост не был эффективным. Причём в целом за рассматриваемый период абсолютные значения пяти показателей ухудшились.

Таблица 12

**Среднегодовые темпы роста
численности работников государственных органов
и органов местного самоуправления в РФ
и важнейших социально-экономических показателей
деятельности государства в 2000–2014 гг., %**

Среднегодовые темпы изменения показателя	2001– 2005	2006– 2010	2011– 2014
Численность работников государственных органов и органов местного самоуправления	104,7	102,4	107,6
Реальные денежные доходы населения	111,5	107,1	102,8
Численность населения	99,6	99,9	100,6
Среднегодовая численность занятых в экономике	100,7	100,2	100,1
Количество рабочих мест и работ по производству товаров и услуг в экономике	...	100,4	99,9
Общая площадь жилых помещений, приходящаяся в среднем на одного жителя	101,5	101,6	101,2
Число дошкольных образовательных учреждений	98,1	99,4	98,6*
Число больничных коек на 10 тыс. чел. населения	99,3	96,7	98,0
Число профессиональных театров в расчёте на 1000 чел. населения	98,5	102,6	104,1
Число общедоступных библиотек	99,3	98,6	96,6
Число спортивных залов	102,6	103,1	99,8
Число научно-исследовательских организаций	95,3	97,3	97,9
Число конструкторских бюро	109,0	94,2	96,7
Число зарегистрированных преступлений	103,8	94,1	95,5
Ввод в среднем за год в действие мощностей по охране водных ресурсов и атмосферного воздуха от загрязнения			
Станции для очистки сточных вод, млн м ³ воды в сутки	0,6	0,84	1,53
Системы оборотного водоснабжения, млн м ³ воды в сутки	1,52	1,54	1,53
Установки для улавливания и обезвреживания вредных веществ из исходящих газов, млн м ³ газа в час	3,76	5,06	7,03

* Среднегодовые темпы изменения в 2011–2013 гг.