

УДК 338.97  
ББК 65.9(2P)32+60.55

К 176 **Калугина З.И. Рыночная трансформация аграрного сектора России: Социологический дискурс.** – Новосибирск: Изд-во ИЭОПП СО РАН, 2015. – 342 с.

ISBN 978-5-89665-290-8

В книге представлены избранные труды автора, посвященные проблемам реформирования аграрного сектора России в 1990–2000-х годах. В них рассмотрены основные этапы, экономические результаты и социальные последствия рыночной трансформации аграрного сектора России; в контексте основных направлений государственной аграрной политики проанализированы адаптационные стратегии предприятий, семей и групп; процесс становления новых хозяйствующих субъектов; показаны механизмы возникновения институциональных ловушек и депривации сельского населения, дана оценка социальных рисков модернизации аграрной экономики страны, изложено авторское видение посткризисного развития отечественного АПК и социально-экономических механизмов оздоровления аграрной экономики.

Книга рассчитана на широкий круг читателей: экономистов, социологов, ученых-аграрников, практиков, студентов и всех, кому не безразличны трудные судьбы российской деревни.

*Рецензенты:*

д.э.н. Щетинина И.В., к.с.н. Фадеева О.П.

ISBN 978-5-89665-290-8

УДК 338.97  
ББК 65.9(2P)32+60.55

© Калугина З.И., 2015 г.  
© ИЭОПП СО РАН, 2015 г.

# СОЦИАЛЬНЫЕ РИСКИ МОДЕРНИЗАЦИИ РОССИЙСКОЙ АГРАРНОЙ ЭКОНОМИКИ<sup>1</sup>

По оценкам МВФ, в 2010 г. мир вышел на положительную экономическую динамику и перекрыл уровень предкризисного периода. Россия же отставала по темпам роста ВВП как от развитых, так и от развивающихся стран мира. В 2010 г. рост ВВП по всем странам мира и составил 5%, по развивающимся странам – 7,3%, по странам БРИК – 8,9%, по странам Центральной и Восточной Европы – 4,2%, а в России – 4%<sup>2</sup>. По данным официальной статистики, этот темп составил в 2010–2011 гг. 4,3%<sup>3</sup>.

## Предпосылки модернизации российской экономики

Одна из главных причин отставания российской экономики – высокая степень износа и низкий уровень обновления основных производственных фондов вследствие низкой инвестиционной активности хозяйствующих субъектов. Новые владельцы фабрик, станков, пароходов выжимают последнее из оборудования, доставшегося им от советских времен, при молчаливом согласии государства. Степень износа основных производственных фондов увеличилась с 1990 по 2010 год с 37,6 до 47,1%, а коэффициенты обновления в этот период снизились соответственно с 6,3% до 3,9% в год. В сельском хозяйстве коэффициенты обновления основных фондов ниже средних по экономике<sup>4</sup>.

---

<sup>1</sup> Эта статья впервые была напечатана в журнале «Отечественные записки», 2012. № 6 (51). С. 117–129, а затем она была опубликована с некоторыми изменениями в журнале «Економіка АПК. Міжнародний науково-виробничий журнал. 2011, № 5. С. 171–178», на английском языке статья опубликована online на сайте журнала «Modern Economy».

<sup>2</sup> Доклад о развитии человеческого потенциала в Российской Федерации 2011. Модернизация и развитие человеческого потенциала. М., 2011. С. 29.

<sup>3</sup> Россия в цифрах. 2012: Краткий статистический сборник. М.: Росстат, 2012. С. 39.

<sup>4</sup> Российский статистический ежегодник. 2011: Статистический сборник. М.: Росстат, 2011. С. 333, 334.

Сложившиеся негативные тенденции отразились на качестве материально-технической базы, о которой можно судить по структуре технологических укладов<sup>1</sup>. По расчетам д.э.н. А.Н. Захарова, доля пятого, наиболее прогрессивного технологического уклада в России за годы реформ с 1990 по 2005 год уменьшилась с 6 до 1,2%, четвертого уклада – с 51 до 39%, тогда как третьего – увеличилась с 37 до 47%, а реликтовых укладов, базирующихся на энергии человека и животных, свойственных XIX веку или доиндустриальной эпохе, – с 6 до 12,7% (рис. 1). Особенно негативными были эти изменения в российском АПК. Доминирование отсталых технологических укладов дает основание говорить о деиндустриализации страны. Следствием последней стали низкая производительность труда (в 2,5–3 раза ниже по сравнению с Западной Европой и США), высокие энергоемкость и материалоемкость производства (в 1,5 раза выше по сравнению с развитыми странами), а также низкий уровень жизни населения<sup>2</sup>.

О сопряженности экономического и социального развития, обусловленной важностью, значимостью, ценностью человеческого капитала, написаны целые тома. Ежегодные доклады, готовящиеся международными и российскими экспертами, дают исчерпывающую информацию о человеческом развитии в разных странах мира. Доклад о человеческом развитии в РФ 2011 года посвящен проблемам модернизации и развития человеческого потенциала<sup>3</sup>. В докладе подчеркивается, что замещение технологи-

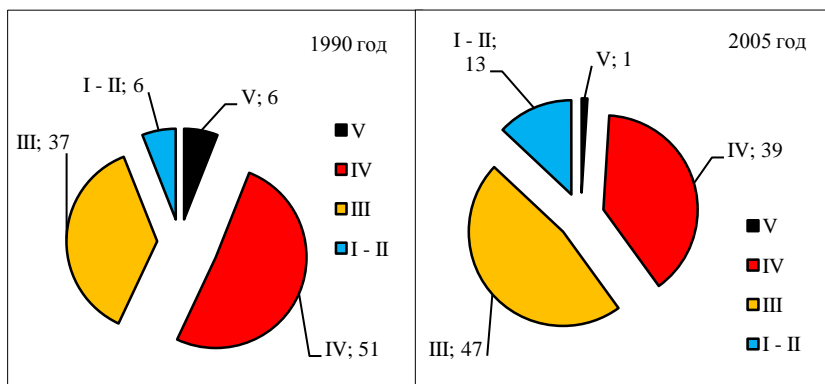
---

<sup>1</sup> Технологический уклад это совокупность технологий, характерных для определенного уровня развития производства. В связи с научным и технико-технологическим прогрессом происходит переход от более низких укладов к более высоким, прогрессивным. Согласно теории Н.Д. Кондратьева длинные волны экономического развития, в том числе кризисы, связаны со сменой технологических укладов. В настоящее время мир уже начинает осваивать 6-й технологический уклад. Ядро этого уклада составляет комплекс производств, основанных на нано- и биотехнологиях, использующих достижения геномной инженерии и молекулярной биологии, и на информационно-коммуникационных технологиях. Подробнее см.: *Глазьев С.Ю.* Стратегия опережающего развития России в условиях глобального кризиса (предисловие к новой книге) // РЭЖ. 2010. № 10; *Глазьев С.Ю.* Об антикризисной стратегии России // РЭЖ. 2009. № 6; *Глазьев С.Ю.* Мировой экономический кризис как процесс замещения доминирующих технологических укладов // <http://www.glazev.ru/question/84/>

<sup>2</sup> *Аганбегян А.Г.* О новой промышленной политике // ЭКО. 2012. № 7. С. 4–22.

<sup>3</sup> Доклад о развитии человеческого потенциала в Российской Федерации 2011. Модернизация и развитие человеческого потенциала. М., 2011. С. 29.

ческих укладов требует соответствующих изменений не только в социальных и институциональных системах, но также в типах потребления и образе жизни населения. Конкурентоспособные технологии предъявляют высокие требования к работникам, развитию человеческого потенциала.



**Рис.1.** Доля технологических укладов в экономике России, %<sup>1</sup>

Однако низкий уровень жизни большинства россиян, сложившийся вследствие недооценки человеческого труда, не обеспечивает индивидуального инвестирования в здоровье. Образование, культуру, достаточного для развития человеческого потенциала. В этих условиях возрастает роль государственных инвестиций в человеческий капитал путем развития системы здравоохранения, образования, культуры и спорта. Не меньшую роль сможет сыграть государство в формировании институциональных условий, активизирующих инвестиционную деятельность бизнес-структур. Основная задача данной статьи – оценить социальные риски воспроизводства человеческого потенциала в России как главной движущей силы и субъекта модернизации.

<sup>1</sup> Захаров А.Н. О Перспективах развития российского АПК //http://www.isras.ru/files/File/Socis/2006-07/zaxarov.pdf

## Социальные риски развития человеческого потенциала в России

Общество риска – это по существу новая парадигма, сменяющая концепцию общества производства и распределения богатства. «В развитых странах современного мира общественное производство *богатства* постоянно сопровождается общественным производством *рисков*<sup>1</sup>. Очевидный смысл этого высказывания Ульриха Бека – в возрастающих по мере модернизации производительных сил угрозах для выживания и развития человека. В отличие от опасностей, которые вызываются природными катаклизмами, социальные риски – это неизбежные продукты принятия решений. *Социальные риски, в нашем контексте, – это вероятные негативные последствия проводимой социальной политики, представляющие угрозу человеческому развитию.* Субъектами (производителями) риска могут быть политики, хозяйствующие субъекты, социальные группы. «Потребителями», объектами социального риска, или группами риска, выступают социальные группы, сообщества и индивиды, которые подвергаются негативному воздействию принятых субъектами риска решений. Согласно концепции Энтони Гидденса существующая институциональная среда задает унифицированные варианты поведения индивидов и порождает таким образом коллективные риски<sup>2</sup>. При этом каждая форма общественной жизни в определенный период времени имеет собственный «портфель», или набор рисков.

Попытаемся определить портфель социальных рисков, угрожающих модернизации экономики России. К ним, на наш взгляд, относятся:

- ресурсный дефицит воспроизводства человеческого капитала, обострившийся в условиях кризиса;
- низкие социальные расходы государства, не компенсирующие недостаток индивидуальных вложений в развитие человеческого капитала;
- несправедливая распределительная политика государства, обусловившая гигантское социальное расслоение общества

---

<sup>1</sup> Бек У. Общество риска на пути к другому модерну / пер. с нем. В. Сельдника и Н. Федоровой. М.: Прогресс-Традиция, 2000. С. 21.

<sup>2</sup> Гидденс Э. Судьба, риск, безопасность // THESIS. 1994. № 5. С. 107–134.

и определившая незначительную долю среднего класса в социально-экономической структуре населения как опоры модернизационных процессов;

- неэффективная институциональная система, не стимулирующая инвестиционную деятельность бизнеса и модернизацию действующих производств и создающая предпосылки формирования «фиктивного» человеческого капитала.

Это в полной мере относится и к аграрному сектору экономики России.

### **Ресурсы для развития человеческого капитала**

Согласно методике Всероссийского Центра уровня жизни минимальный потребительский бюджет в денежном выражении, равный примерно двум прожиточным минимумам (ПМ), позволяет на минимальном уровне удовлетворять потребности человека и обеспечивает *восстановительный уровень потребления*. Бюджет высокого (по современным стандартам – среднего) достатка, равный примерно 6ПМ и выше, позволяет удовлетворять рациональные физические и духовные потребности населения и обеспечивает *развивающий характер потребления*. Наши расчеты по данным выборочного обследования бюджетов домашних хозяйств, показали, что в I квартале 2009 г. примерно 62% городского и 87% сельского населения РФ имели среднедушевые денежные доходы ниже минимального потребительского бюджета (10166 руб.)<sup>1</sup>, а значит – не располагали достаточными ресурсами даже для восстановления своего человеческого потенциала. То же соотношение по величине среднедушевых располагаемых ресурсов составило 59 и 81%<sup>2</sup>.

Главной причиной ресурсного дефицита воспроизводства человеческого потенциала в России является *низкая оплата труда*. Расчеты отраслевого индекса воспроизводства человеческого потенциала показали, что в 2010 г. только работники финансовой сферы и добывающих производств имели заработную плату,

---

<sup>1</sup> Прожиточный минимум в РФ в I квартале 2009 г.: все население – 5083 руб., трудоспособное население – 5497 руб., пенсионеры – 4044 руб., дети – 4857 руб.

<sup>2</sup> Доходы, расходы и потребление домашних хозяйств в I квартале 2009 года (по итогам выборочного обследования бюджетов домашних хозяйств). М.: ФСГС, 2009. С. 11, 24.

обеспечивающую развивающий тип потребления. Работники обрабатывающей промышленности, строительства, транспорта располагали ресурсами для простого воспроизводства человеческого потенциала (рис. 2). В целом только 3% занятых в экономике имели заработную плату, обеспечивающую развивающий тип потребления, а абсолютное большинство занятых на свой заработок могли лишь восстановить свою работоспособность. Работники сельского хозяйства, являющиеся постоянными аутсайдерами на шкале заработной платы, не располагали и такими ресурсами. Несмотря на положительные тенденции последних лет, заработная плата работников сельского хозяйства, не достигшая величины минимального потребительского бюджета, не позволяет им даже на самом минимальном уровне восстанавливать свой человеческий потенциал. Сельское население не спасает и личное подсобное хозяйство. Доходы, получаемые от него в натуральной и денежной форме. Лишь несколько сглаживают огромный разрыв в доходах городского и сельского населения, но не решают проблемы ресурсного обеспечения воспроизводства человеческого капитала сельских жителей. Распределение населения по размеру среднедушевых денежных доходов и располагаемых ресурсов свидетельствует о высокой доле среди сельского населения крайне бедного и малоимущего населения<sup>1</sup>. Негативные последствия такой ситуации очевидны.

Чтобы обеспечить расширенное воспроизводство человеческого потенциала (на уровне нынешних стандартов) по всем видам экономической деятельности, средняя номинальная заработная плата должна быть повышена не менее чем вдвое, а в отраслях социальной сферы и сельском хозяйстве – как минимум в три раза. По мнению ведущих отечественных экономистов, заработная плата в России является низкой не вообще, а недопустимо низкой по отношению к производительности труда. Поэтому удвоение или даже утроение средней заработной платы и соответственно размера пенсий и пособий является, по мнению академика Д.С. Львова, первоочередной задачей для России. Согласно расчетам профессора С.С. Сулакшина, разрыв производительности труда в России по отношению к

---

<sup>1</sup> Доходы, расходы и потребление домашних хозяйств в I квартале 2009 года (по итогам выборочного обследования бюджетов домашних хозяйств). М.: ФСГС, 2009. С. 24.

США составляет 3,6 раза, а разрыв по оплате труда – 9,6 раза, соответственно – ресурс повышения оплаты труда – 2,6 раза [4].

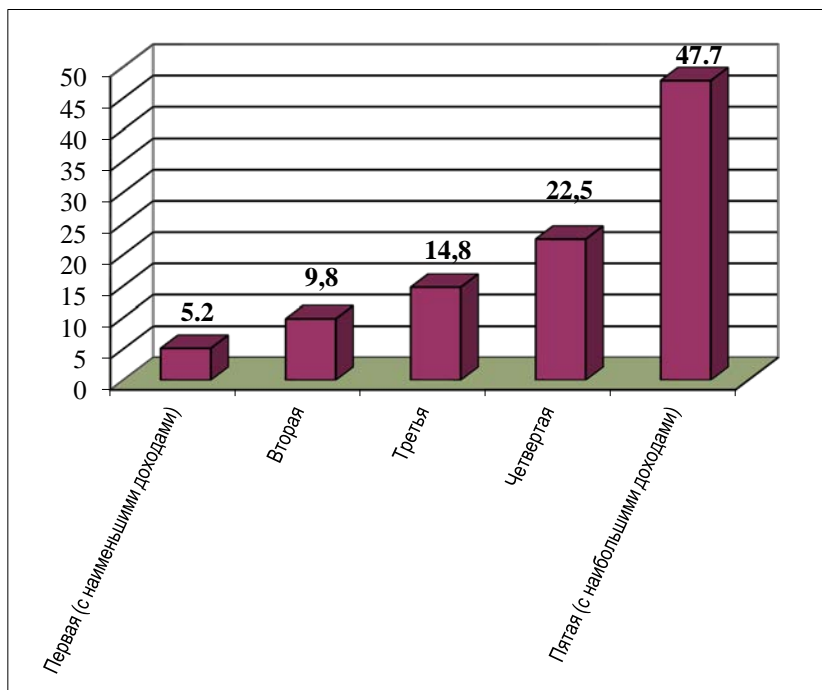
Что касается дальнейшего повышения производительности труда на основе расширения высокотехнологического сектора экономики, а, соответственно, и сегмента высококвалифицированного высокооплачиваемого труда, то государство должно создать такие *институциональные условия, которые вынуждали бы отечественный и иностранный бизнес вести активную инвестиционную политику на своих предприятиях.*

Между тем согласно данным официального прогноза, среднегодовой ежегодный прирост инвестиций в основной капитал в 2011–2013 гг. составит 7%, что существенно ниже минимально необходимого уровня не только для реализации стратегии опережающего развития, но и для поддержания простого воспроизводства основных фондов. При этом запланированное к концу прогнозируемого периода увеличение нормы накопления до 21,9% неудовлетворительно, ибо данная величина в полтора раза ниже сложившейся в экономике нормы сбережений и свидетельствует о существенном недоиспользовании инвестиционного потенциала. Неудивительно, что даже к концу прогнозируемого периода объем инвестиций в основной капитал будет оставаться почти на 20% ниже, чем в 1991 г., т.е. перед стартом постсоветских преобразований. Соответственно неизбежно отставание России не только от стран «золотого миллиарда», но и от группы стремительно прогрессирующих стран «развивающегося» мира [5, с. 8].

Сложившаяся система оплаты труда в коммерческом и государственном секторах экономики, а также проводимая государством политика формирования и распределения доходов привели к *невиданному социальному расслоению общества.* С годами пропасть между богатыми и бедными в современной России только увеличивается: коэффициент фондов (коэффициент дифференциации доходов) вырос с 8,0 в 1992 г. до 16,5 в 2010 г. [6, с. 117]. По мнению академика Д.С. Львова, это стало возможным потому, что «новый «класс» менеджеров-директоров и управляющих акционированными предприятиями был, по существу, выведен из-под общественного контроля и юридической ответственности за эффективность использования принадлежащих этим предприятиям активов. Один из стратегических собственников корпоративных предприятий – госу-



дарство – устранился от управления принадлежащим ему имуществом» [7]. В результате примерно половина общей величины доходов сосредоточена в пятой наиболее обеспеченной группе населения, примерно столько же приходится на все остальные группы (рис. 2).



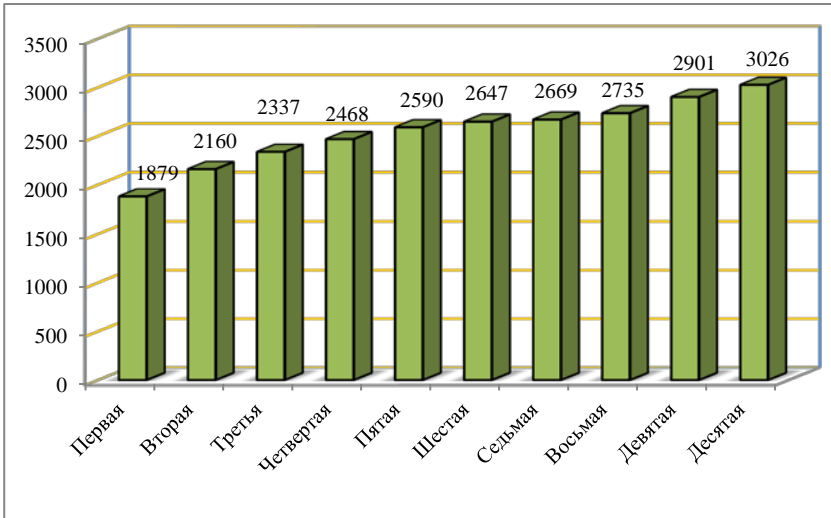
**Рис. 2.** Распределение доходов населения РФ в 2010 г. по 20%-м группам, %

Источник: [6, с. 125].

Другой причиной столь высокой дифференциации доходов является избыточная дифференциация оплаты труда, которая остается одним из главных источников формирования доходов населения. Исследования Института социально-экономических проблем народонаселения РАН показали, что в современной России сложился механизм форсированного роста наиболее высоких зарплат, когда 50–60% прироста оплаты труда идет на повышение 20% наиболее высокооплачиваемых работников при наличии структурных дис-

пропорций, проявляющихся в более низкой оплате высококвалифицированного труда по сравнению с менее квалифицированным трудом. В результате средняя заработная плата 10% наиболее высокооплачиваемых работников превышает заработную плату 10% наименее оплачиваемых работников в 26–28 раз [8, с. 136].

*Неравенство в доходах вызывает неравенство в уровне, структуре и качестве потребления.* что четко прослеживается в дифференциации затрат по доходным группам на продукты питания, а также на образовательные, медицинские и рекреационные услуги. Это явилось одной из причин региональных и отраслевых различий в уровне развития человеческого капитала, который является интегральным показателем уровня жизни и благосостояния населения. Однако социальная политика России не способствует снижению необоснованных социальных различий в уровне и качестве жизни социально-экономических слоев населения, что наглядно видно на примере дифференциации энергетической ценности питания и уровне потребления рекреационных и образовательных услуг разных доходных групп населения (рис. 3).



**Рис. 3.** Энергетическая ценность продуктов питания по 10 %-м группам населения, РФ, ккал., 2008 г.

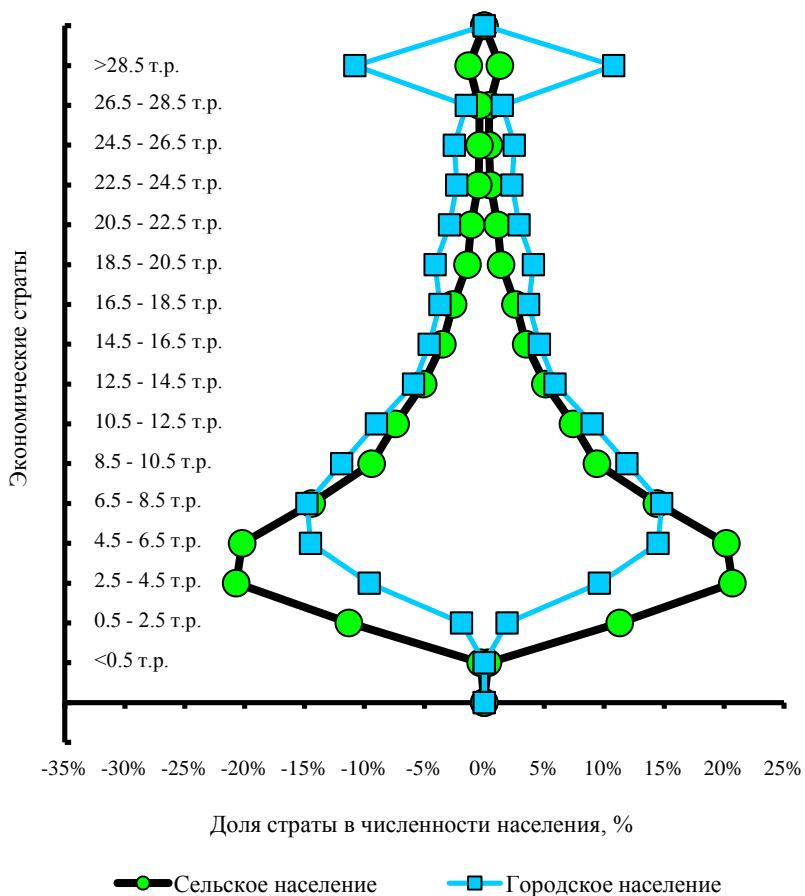
Источник: [9, с. 26].

Если в первой доходной группе с наименьшими доходами затраты на отдых и культурные мероприятия составляли 2,9% совокупных расходов семьи, то в пятой (с наибольшими доходами) расходы на эти цели составляли 8,8%. Соответственно затраты на образование варьировались в пределах от 0,8 до 2,3% [10, с. 203]. В России неравенство доходов сочетается с неравенством возможностей – создание социальных лифтов – одна из ключевых задач, поставленных В. Путиным.

*Таким образом, ресурсная необеспеченность воспроизводства человеческого капитала в ведущих отраслях экономики делает иллюзорными надежды на всеобщую модернизацию вследствие отсутствия спроса на квалифицированный труд и условий для развития главной производительной силы общества – человека.*

Необоснованные различия в оплате труда разных категорий работников и распределении доходов оказали негативное воздействие на формирование *социально-экономической стратификации населения России*. По данным выборочных обследований за IV квартал 2009 г., доминирующей группой в составе населения являются бедные и малообеспеченные слои населения. Среди сельского населения крайне бедное население с доходами менее 0,5 прожиточного минимума (ПМ) (экстремальная бедность) составляют – 11,6%, бедное население с доходами ниже прожиточного минимума (от 0,51 до 1 ПМ) – 20,7%, малообеспеченные (от 1,1 до 2 ПМ – 44%). В совокупности более 3/4 сельского населения имеют доходы, не превышающие того минимума, который требуется для простого воспроизводства рабочей силы. Население с доходами от 2,1 до 6 ПМ составляют примерно пятую часть. Доходы, обеспечивающие развивающий стандарт потребления, имели чуть больше 1% сельского населения. Налицо архаизация социальной структуры и обнищания сельского населения. Социальная структура (по доходам) городского населения отличается незначительно, за исключением наличия очень небольшой группы богатых слоев, в руках которых находится примерно половина общей величины доходов. Доля выделенных страт среди городского населения соответственно – 1,9–9,6–41,2–36,5–10,8%. (рис. 4).

Для категории «средний класс» фундаментальной основой является категория собственности. Но собственность священна и неприкосновенна только в том случае, если она легитимна, тогда она находит признание в обществе. И только при этом условии она



**Рис. 4.** Экономическая стратификация населения РФ по доходам, ноябрь 2009 г.

Источник: [11, с. 42].

становится основной гражданского общества. Но подавляющее большинство населения России не принимает итогов приватизации 1992–1995 гг., не считает собственность, появившуюся в результате этой приватизации, легитимной [12, с. 45]. Стержнем экономических реформ, проведенных правительством Гайдара была, по мнению академика Т.И. Заславской, приватизация, по-

зволнившая новой российской номенклатуре практически бесплатно присвоить основную наиболее перспективную часть государственной собственности. Стоит лишь надеяться на то, что новый виток приватизации государственной собственности, намеченный на ближайшее десятилетие, будет экономически выгодным и социально справедливым.

Перспективы развития среднего класса связываются также с широким доступом к предпринимательскому доходу. Однако рассчитывать на вхождение в средний класс за счет доступа к предпринимательским доходам могут, согласно оценкам экспертов, не более 5% российских семей. Это означает, что общая экономическая среда в России не создает преференций для развития предпринимательства, особенно таких его форм, которые могут выступить локомотивом роста среднего класса с точки зрения материальной обеспеченности. Между тем именно расширение среднего класса – это важный результат и фактор модернизационного развития. Структура доходов населения указывает на то, что в России нет благоприятного климата для предпринимателей, и ситуация стала хуже, чем 20 лет назад [15, с. 50–51].

Между тем в руках государства находится такой действенный инструмент регулирования доходов *как налоговая политика*. Россия принадлежит к числу немногих стран мира, где применяется плоская шкала налогообложения. Переход на прогрессивную систему налогообложения – мощный механизм регулирования доходов, способствующий более равномерному распределению налогового бремени между бедными и богатыми, а также способствует формированию рациональной социально-экономической структуры населения. Это соотношение среднего дохода 10% самых богатых граждан относительно 10% самых бедных в пределах 6–8 крат. При этом 10-кратное превышение признается критическим, за которым в обществе возникает чрезмерная социальная напряженность. Поэтому доходы налогоплательщика сверх десятикратной величины, принятой за уровень доходов «бедных», должны облагаться не «благоприятным», а «ограничивающим» налогом. Расчеты специалистов показывают, что при действующей системе налогообложения бремя неизбежных платежей для наименее и наиболее обеспеченных слоев населения существенно разнится. Если сравнить налогоплательщиков с ежемесячными доходами 5, 30, 60 и

100 тыс. рублей, то при соотношении их доходов 1:6:12:20, соотношение средств, остающихся у них после совершения неизбежных платежей (в свободном распоряжении) составляет соответственно 1:20:42:72, а бремя неизбежных платежей самого бедного (доход – 5 тыс. руб./мес., бремя – 76,6%) больше чем самого богатого (доход – 100 тыс. руб./мес., бремя – 16,2%) в 4,7 раза [16, с. 17].

Необоснованные социальные неравенства возможно регулировать грамотной и целенаправленной политикой государства. Нобелевский лауреат в области экономики П. Кругман показал, что политическая воля правительства сыграла ключевую роль в регулировании социального неравенства в США. Всего лишь за несколько лет, благодаря политике Ф. Рузвельта был сформирован американский средний класс. Это политика основывалась на кардинальном изменении системы налогообложения и введении практики регулирования заработной платы в большинстве отраслей промышленности. Следствием стало резкое сокращение разрыва в доходах между бедными и богатыми слоями, а также сокращение дифференциации зарплаты наемных работников. Однако налоговая политика в России остается неизменной.

В руках государства имеется и другой рычаг воздействия на формирование человеческого капитала, а именно – *государственные вложения в развитие здравоохранения, образования и культуры*. Однако статистика свидетельствует о том, что эти вложения слишком малы для того, чтобы компенсировать недостаток индивидуальных вложений, обусловленных низкой оплатой труда. В настоящее время социальные расходы государства в России примерно вдвое меньше аналогичных расходов в развитых странах. По мнению академика С.Ю. Глазьева, сохранение в России двукратного по отношению к мировому уровню недофинансирование науки, образования и здравоохранения, в которых именно сейчас критически важно провести модернизацию и кардинально поднять зарплату, приведет к углублению необратимых тенденций деградации этих сфер и тем самым делает реализацию инновационного сценария в принципе невозможной [14].

В противовес мировой закономерности увеличения государственных расходов на выполнение современных функций государства (развитие интеллектуально-человеческого потенциала - расходы на образование, здравоохранение, науку и экономиче-

ское развитие), в России бóльшая часть государственных расходов идет на выполнение традиционных функций (оборона и правопорядок). В 2008 г. на эти цели из федерального бюджета предполагалось потратить 7,4% ВВП, что почти на 25% превышает среднемировой показатель. При этом наше государство тратит на современные функции в три раза меньше (4,7% ВВП). Иными словами, в России соотношение расходов на традиционные и современные функции государства составляет 2:1, что соответствует государству образца XVIII–XIX веков [14, 17.].

Только радикальное изменение социальной политики государства может существенно изменить ситуацию и создать благоприятные предпосылки для модернизации экономики страны.

## Литература

1. **Зубков В.И.** Риск как предмет социологического анализа // Социологические исследования. 1994. – С. 3–9.
2. **Маслова М.Е.** Философский и социологический анализ понятия «социальный риск» // Вестник Северо-Кавказского государственного технического университета. 2001. № 6. – С. 36–39.
3. **Доходы, расходы и потребление домашних хозяйств в I квартале 2009 года.** М.: ФСГС, 2010.
4. **Актуальная статистика Сибири.** 2009.
5. **Глазьев С.** Грядут не просто три очередных потерянных года (по поводу прогнозных и бюджетных параметров 2011–2013 гг.) // РЭЖ, 2010. № 4. – С. 3–10.
6. **Россия в цифрах.** 2011. Крат. стат. сб./ Росстат. – М., 2011.
7. **Львов Д.С.** Россия: границы реального и контуры будущего. – Доклад на заседании секции экономики РАН // <http://www.zavtra.ru/cgi/veil/data/zavtra/06/679/31.html>
8. **Социально-демографическая безопасность России /** под ред. В.А. Черешнева, А.И. Татаркина. – Екатеринбург: ИЭ УрО РАН, 2008.
9. **Потребление** продуктов питания в домашних хозяйствах в 2008 году (по итогам выборочного обследования бюджетов домашних хозяйств). – М.: ФСГС, 2009.
10. **Российский** статистический ежегодник. 2010: Стат.сб./Росстат. – М., 2010. С. 203.
11. **Доходы, расходы и потребление домашних хозяйств в IV квартале 2009 г.** М.: ФСГС, 2010.

12. **Симонян Р.Х.** Реформы 1990-х годов и современная социальная структура российского общества (к 20-летию реформ) // Социс, 2012, № 1.
13. **Доклад** о развитии человеческого потенциала в Российской Федерации. 2009.
14. **Глазьев С.Ю.** Возможности и ограничения социально-экономического развития России в условиях структурных изменений в мировой экономике. Научный доклад. М., 2008 // <http://www.ane.ru/documents/doklad-oon-ran.pdf>
15. **Доклад** о развитии человеческого потенциала в Российской Федерации. 2011. Модернизация и развитие человеческого потенциала. М., 2011 // <http://www.undp.ru/documents/nhdr2011rus.pdf>
16. **Чичелёв М.Е.** К вопросу об альтернативе плоской и прогрессивной шкал налогообложения доходов физических лиц // Финансовый вестник, 2007.
17. **Рогов С.М.** Функции современного государства: вызовы для России: Научный доклад. М.: Институт США и Канады РАН, 2005.