

УДК 338.97  
ББК 65.9(2Р)32+60.55

К 176 **Калугина З.И. Рыночная трансформация аграрного сектора России: Социологический дискурс.** – Новосибирск: Изд-во ИЭОПП СО РАН, 2015. – 342 с.

ISBN 978-5-89665-290-8

В книге представлены избранные труды автора, посвященные проблемам реформирования аграрного сектора России в 1990–2000-х годах. В них рассмотрены основные этапы, экономические результаты и социальные последствия рыночной трансформации аграрного сектора России; в контексте основных направлений государственной аграрной политики проанализированы адаптационные стратегии предприятий, семей и групп; процесс становления новых хозяйствующих субъектов; показаны механизмы возникновения институциональных ловушек и депривации сельского населения, дана оценка социальных рисков модернизации аграрной экономики страны, изложено авторское видение посткризисного развития отечественного АПК и социально-экономических механизмов оздоровления аграрной экономики.

Книга рассчитана на широкий круг читателей: экономистов, социологов, ученых-аграрников, практиков, студентов и всех, кому не безразличны трудные судьбы российской деревни.

*Рецензенты:*

д.э.н. Щетинина И.В., к.с.н. Фадеева О.П.

ISBN 978-5-89665-290-8

УДК 338.97  
ББК 65.9(2Р)32+60.55

© Калугина З.И., 2015 г.  
© ИЭОПП СО РАН, 2015 г.

## **ДЕПРИВАЦИЯ СЕЛЬСКИХ СООБЩЕСТВ В УСЛОВИЯХ НЕСОСТОЯТЕЛЬНОСТИ СЕЛЬСКОХОЗЯЙСТВЕННЫХ ПРЕДПРИЯТИЙ<sup>1</sup> институциональные и социальные механизмы**

Резкое сокращение сельскохозяйственного производства, произошедшее в ходе радикальных экономических реформ, лишило многих сельских жителей рабочих мест и регулярных источников доходов. Банкротство и ухудшение экономического состояния сельскохозяйственных предприятий сопровождалось свертыванием социальных программ и деградацией социальной сферы села, так как объекты социальной инфраструктуры в процессе реорганизации коллективных хозяйств были переданы с баланса предприятий на баланс местных администраций, которые не имеют достаточных финансовых, материально-технических и кадровых ресурсов для их содержания и развития, что повышает напряженность на локальном рынке труда, лишает сельских жителей возможности получать даже минимальный набор социально-бытовых услуг по месту жительства.

В результате на карте России появились последние поселения, где нет реального работодателя. Наличие последнего предполагает функционирование на территории населенного пункта одного или нескольких финансово устойчивых предприятий (организаций), включая предприятия малого бизнеса, способных рассчитываться по текущей деятельности с бюджетом, кредитными организациями и работниками. Жители таких деревень, лишенные возможности найти оплачиваемую работу в сфере легальной экономики, а также элементарного социального и бытового обслуживания, существуют, в основном, за счет своего подсобного хозяйства, а иногда вынуждены прибегать к криминальным способам выживания. Оторванные от внешнего мира в силу нераз-

---

<sup>1</sup> Статья впервые была опубликована в журнале «Регион: экономика и социология», 2007, № 1, с. 186–198, переработанная и дополненная была включена в монографию: *Калугина З.И., Фадеева О.П.* «Российская деревня в лабиринте реформ. Социологические зарисовки». – Новосибирск: Изд-во ИЭОПП СМО РАН, 2009.

витости транспортных коммуникаций и дороговизны транспортных услуг сельские сообщества, проживающие на таких территориях, постепенно превращаются в депривированные социальные анклавы.

Хотя анализу социально-экономических последствий аграрных реформ посвящено немало работ известных ученых-аграриев<sup>1</sup>, тем не менее, проблемам депривации сельского населения уделялось недостаточное внимание. В данной главе принята попытка разобраться в механизмах и причинах возникновения экономической и социальной депривации сельских сообществ в процессе радикальных социально-экономических реформ. Депривация, в данном контексте, – это процесс сокращения и/или лишения возможностей удовлетворения каких-либо социальных потребностей. Характерной особенностью депривации сельского населения современной России является резкое ухудшение условий и качества жизни не отдельных социальных групп, а целых сообществ.

Основными механизмами, вызывающими абсолютную и относительную депривацию сельского населения<sup>2</sup>, по нашему мнению, являются следующие.

**Высокие масштабы безработицы, слабая социальная защищенность сельских безработных.** Вследствие тотальной, поспешной и по сути формальной реорганизации многие коллективные хозяйства, являющиеся основными работодателями на селе в советский период, прекратили свое существование. Согласно статистическим данным, число сельскохозяйственных предприятий за годы реформ (1990–2007 гг.) сократилось на 10,6 тыс., или

---

<sup>1</sup> Великий П.П. Пожилые женщины российского села: условия жизни, роли и статусные позиции в сельском сообществе. – Саратов: Изд-во Поволж. межрегион. учеб. центра. 2005; Конач К.В. Личное подсобное хозяйство сельского населения и его интеграция с общественным производством. – М.: ВНИЭТУСХ, 2000; Пациорковский В.В. Сельская Россия. И1991-2001 гг. – М.: Финансы и статистика, 2003; Петриков А.В. Специфика сельского хозяйства и современная аграрная реформа в России. – М.: «Энциклопедия российских деревень», 1995; Серова Е.В., Тихонова Т.В., Храмова И.Г., Шик О.В. Сельская бедность и сельское развитие в России. – М.: ИЭПП, 2004 и др.

<sup>2</sup> Абсолютная депривация – недостаточное удовлетворение основных жизненных потребностей; относительная депривация – осознание индивидом или группой низкого уровня удовлетворения своих потребностей относительно других групп или относительно своих ожиданий.

более чем на 40%. Фермерство же и другие формы предпринимательства на селе в силу объективных и субъективных причин не получили широкого распространения в российской деревне. В итоге произошло катастрофическое падение объемов сельскохозяйственного производства, которое достигло угрожающих размеров. Встал вопрос о продовольственной безопасности страны. Сокращение численности занятых в сельском хозяйстве, хотя было не столь стремительным за счет увеличения занятости в хозяйствах населения, хотя весьма ощутимым. Среднегодовая численность работников, занятых на сельскохозяйственных предприятиях, сократилась с 8,3 до 1,9 млн человек<sup>1</sup>.

По данным обследований занятости населения, уровень общей безработицы в сельской местности России в начале реформ вырос почти в четыре раза и составил в 1999 г. 13,8%<sup>2</sup>. Некоторое снижение уровня безработицы наблюдалось в последние годы в связи с улучшением ситуации в сельском хозяйстве страны. При этом для сельского рынка труда характерна застойная безработица с высокой долей молодежи. Если по всему сельскому населению уровень безработицы составил в августе 2007 г. 9,1%, то среди молодежи в возрасте до 20 лет – 21,7, а в возрастной группе 20–29 лет – 13,2%. По данным ФСГС, доля безработных, ищущих работу более года, в сельской местности составляла в указанный период 45,9%, а в городской – 32,2%, а среднее время поиска работы соответственно 9,6 и 7,5 месяца<sup>3</sup>.

В действительности же хронически безработных на селе значительно больше. Отчаявшись найти хоть какую-либо работу, многие из сельских безработных не обращаются в службы занятости и не регистрируются как безработные. Это связано со значительной удаленностью многих поселений от государственных служб занятости, плохим транспортным обслуживанием сельских населенных пунктов и высокой оплатой проезда, что затрудняет регулярные посещения центров занятости сельскими жителями отдаленных деревень для перерегистрации, получения консультаций и профессионального обучения.

---

<sup>1</sup> Российский статистический ежегодник. Стат. сб./Росстат. – М., 2008, с. 444.

<sup>2</sup> Обзор занятости в России. Вып. 1. (1991–2000 гг.). – М.: Бюро экономического анализа, 2002, с. 112.

<sup>3</sup> Обследование населения по проблемам занятости. Февраль 2007 года. – М.: ФСГС, 2007, с. 100, 104, 106, 107, 109.

Нередко сельским жителям отказывают в получении статуса безработного из-за наличия у них земельного пая, хотя они не являются учредителями приватизированных предприятий или кооперативов и не используют свои земельные паи в качестве паевого взноса в уставный фонд предприятия. Кроме того, многие владельцы земельных паев не могут сдать свои паи в аренду сельскохозяйственным предприятиям даже за самую низкую плату, так как сами коллективные хозяйства ввиду резкого сокращения объемов производства не нуждаются в свободных сельскохозяйственных угодьях. Что касается фермеров, которые на формирующемся рынке земли выступают одними из основных арендаторов земельных паев сельских жителей, то их, как правило, не так уж много в сельских районах. Следовательно, сельские жители не имеют постоянного дохода со своих земельных долей. Обрабатывать же самостоятельно эту землю крестьяне не имеют возможности из-за отсутствия у большинства из них, а порой и во всем поселении сельскохозяйственной техники и транспортных средств.

В такой ситуации многие сельские жители пытаются вырваться из пут нищеты за счет занятости в неформальном секторе экономики. По данным выборочных обследований по проблемам занятости на конец ноября 2004 г., в сельской местности более 4 млн человек были заняты в неформальном секторе экономики. При этом для большинства из них эта работа была единственной или основной. Занятость в неформальной экономике в селе была в два с лишним раза выше по сравнению с городом<sup>1</sup>.

***Ограниченные возможности для трудовой мобильности.*** Территориальная оторванность многих деревень, неразвитость транспортных коммуникаций, дороговизна проезда на личном и общественном транспорте усугубляют положение сельских безработных, так как затрудняют территориальную (маятниковую) трудовую мобильность. Особенно остро это проявляется в сибирских регионах, для которых характерны дисперсность сельского расселения и значительные расстояния между ближайшими населенными пунктами (50 км и более). Тем не менее, обследование, проведенное Федеральной службой занятости по Новосибирской области, показало, что примерно 40% работающих сель-

---

<sup>1</sup> Социальное положение и уровень жизни населения России. 2005. Стат. сб./ Росстат. – М., 2005, с. 99.

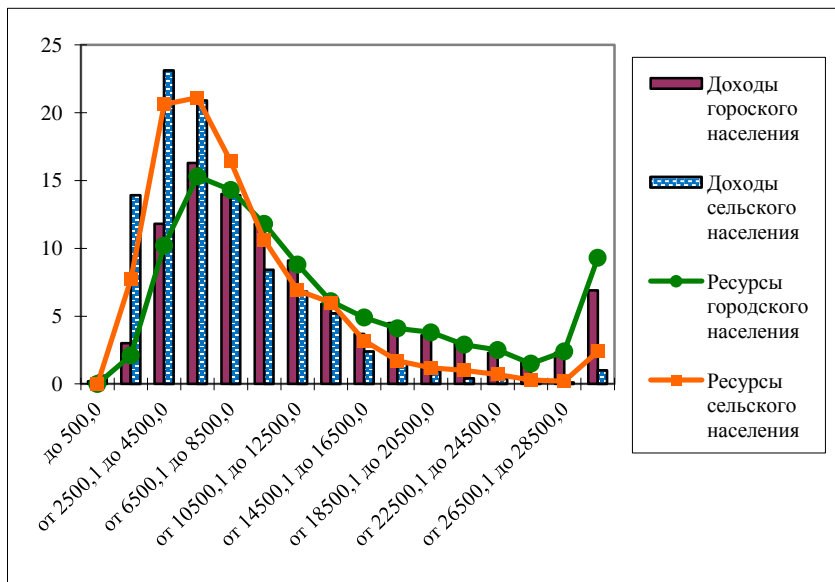
ских жителей находят работу за пределами своего места жительства. Сельские жители используют трудовую миграцию как способ противодействия безработице. Особенно широко распространена трудовая маятниковая миграция в пригородных районах. Численность маятниковых мигрантов здесь превышает численность занятых по месту жительства в 2,5 раза. В невыгодном положении находятся жители отдаленных деревень.

***Низкая оплата сельскохозяйственного труда.*** Одной из основных причин двукратного падения среднего уровня реальных доходов населения РФ за годы реформ явилось снижение уровня оплаты труда, которая до последнего времени остается основным источником доходов населения. По расчетам профессора С. Меньшикова, в России удельный вес заработной платы в ВВП существенно сократился в постсоветский период. Им установлено, что в 1990 г. заработная в чистом виде составляла 40,5% от ВВП, а в среднем за пореформенный период (с учетом скрытой оплаты труда) – лишь 25,8%. В ведущей капиталистической стране – США доля валовой прибыли экономики в полтора раза ниже, чем в России, а доля оплаты труда – на 27% выше. По его мнению, это результат «пиратского» характера российского капитализма, в котором практически не действуют ограничительные правила, введенные в США и других ведущих индустриальных странах Запада, начиная с 30–40-х годов прошлого столетия. Частный капитал в России «вместе с государственной собственностью присвоил себе и повышенную долю прибавочного продукта, которая раньше доставалась государству»<sup>1</sup>.

Основным источником дохода для сельских жителей является личное подсобное хозяйство (ЛПХ) и социальные пособия. Анализ адаптационных стратегий сельских жителей показал, что более 75% респондентов в условиях длительной безработицы были ориентированы на неформальную экономику (занятость в личном подсобном и домашнем хозяйстве). Однако доходы от ЛПХ недостаточны для преодоления бедности. Распределение населения по размеру среднедушевых денежных доходов и располагаемых ресурсов свидетельствует о высокой доле среди сельского населения крайне бедного и малоимущего населения (рис. 1.).

---

<sup>1</sup> Меньшиков С. Анатомия российского капитализма. – М.: Международные отношения, 2004, с. 261.



**Рис. 1.** Распределение городского и сельского населения по величине среднедушевых денежных доходов и располагаемых ресурсов в месяц в I квартале 2009 г., %

*Источник:* Доходы, расходы и потребление домашних хозяйств в I квартале 2009 г. (по итогам выборочного обследования бюджетов домашних хозяйств). М.: ФСГС, 2009, с. 24.

Основная часть продукции ЛПХ идет на удовлетворение нужд самих сельских семей и их родственников. Денежные поступления, получаемые от продажи «избытков» продукции ЛПХ, носят нерегулярный сезонный характер, а размер ЛПХ ограничивается финансовыми, трудовыми и материально-техническими ресурсами семьи, которые находятся в настоящий момент на грани исчерпания.

Представленная на рис.1. дифференциация располагаемых ресурсов<sup>1</sup> сельского населения, значительную часть которых составляют поступления из личного подсобного хозяйства, по до-

<sup>1</sup> Располагаемые ресурсы – это объем средств (денежных и натуральных), которыми располагали домохозяйства для обеспечения всех своих расходов и создания сбережений в период обследования.

ходным группам свидетельствует о вынужденном характере ведения ЛПХ. По мере увеличения среднедушевых денежных доходов населения из других источников поступления из ЛПХ заметно сокращаются. Кроме того, занятость в ЛПХ не решает проблему аграрного перенаселения и не гарантирует социальную защиту сельского населения в старости, так как труд в ЛПХ не засчитывается в стаж работы. Механизм же накопления страховой части пенсии для занятых в ЛПХ также не отработан.

По данным выборочного обследования бюджетов домашних хозяйств россиян в I квартале 2009 г., совокупные располагаемые ресурсы домашних хозяйств в сельской местности были в 1,6 раза ниже по сравнению с городской местностью. По сравнению с тем же периодом 2007 г. этот разрыв сократился незначительно. При этом разница в денежных доходах была еще выше. Структура потребительских расходов селян с высокой долей затрат на питание и низкой долей на оплату услуг составляет 39,1 и 27,8% против 29,1 и 39,2% в городской местности и свидетельствует о бедности сельского населения. Если в городской местности затраты на оплату услуг учреждений культуры и отдыха в этот период составлял 6,2% потребительских расходов семьи, то в сельской – лишь 4,2%<sup>1</sup>.

***Изменение каналов социальной мобильности.*** В не меньшей степени депривация сельских сообществ обусловлена тотальной реорганизацией, а нередко и разрушением коллективных хозяйств, несправедливой приватизацией, изменением кадровой политики, основанной зачастую не на профессиональных качествах работников, а на родственных или клановых интересах. Известно, например, что для современной России основным каналом трудоустройства стали родственные или дружеские связи. При поиске работы чаще всего люди обращаются не к формальным посредникам, а к своим родным и знакомым, т.е. используют личные связи или социальные сети. По данным ФСГС, в 2004 г. к этому каналу трудоустройства прибегали 57,6% безработных, в то время как в государственную службу занятости – 33,5%, непосредственно к работодателю обращались 28,5%, подавали объявления в печать либо откликались на опубликованные объявления

---

<sup>1</sup> Расчеты выполнены по источнику: Доходы, расходы и потребление домашних хозяйств в I квартале 2009 года (по итогам выборочного обследования домашних хозяйств). – М.: ФСГС, 2009, с. 11, 20.



– 16,5% безработных, в коммерческую службу занятости – 3,3%, 13,5% использовали другие способы поиска работы<sup>1</sup>.

По мнению В. Кабалиной, «абсолютное доминирование неформальных механизмов найма при слабости новых формальных институтов посредничества способствует усилению тенденции к закрытости и сегментации рынка труда и формированию институциональных барьеров для свободного перемещения работников на рынке труда»<sup>2</sup>.

Основным каналом восходящей социальной мобильности в развитых обществах является образование. В условиях же массовой бедности обеспечить доступность качественного образования для сельского населения можно только при активной роли государства и стимулировании социальной деятельности бизнеса.

***Резкое ухудшение социального обслуживания жителей деревень.*** Банкротство многих коллективных хозяйств и передача учреждений социальной инфраструктуры на баланс местных администраций, не обеспеченная необходимыми ресурсами (финансовыми, трудовыми, материально-техническими), привели к коллапсу социального обслуживания жителей этих поселений. Явно просматриваются неблагоприятные зоны, где сельское население, по сути, лишено элементарных «благ цивилизации» (табл. 1).

Более четверти сельских поселений не имеют надежной связи с внешним миром из-за отсутствия дорог с твердым покрытием, около 17% – не телефонизированы, а почти 5% – не охвачены сетью почтовой связи.

Таблица 1.

**Благоустройство населенных пунктов (на конец 2007 г.), %**

Элемент благоустройства	Город	Поселки городского типа	Сельские населенные пункты
Водопровод	100	96	30
Канализация	98	81	5

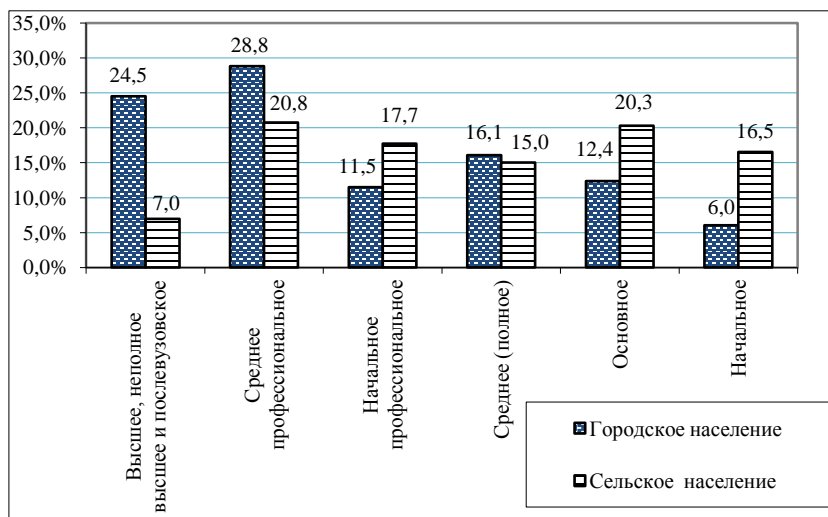
Источник: Российский статистический ежегодник. 2008: Стат. Сб./ Росстат. – М., 2008, с. 209.

<sup>1</sup> Обследование населения по проблемам занятости. – М.: ФСГС, 2004, с. 247.

<sup>2</sup> Кабалина В. Институты посредничества при трудоустройстве и перспективы политики на рынке труда // Отчеты грантополучателей конкурса «Социальная политика: реалии XXI века» // <http://www.socpol.ru/grantprog/zip/kabal199zip>.

В последнее время особую остроту приобрела проблема отсутствия школ в тех населенных пунктах, где проживают дети школьного возраста. Большинство школьников из этих сел вынуждены обучаться за пределами места жительства. Взятый курс на ликвидацию малокомплектных школ лишь усугубит ситуацию. Учитывая проблемы с отсутствием и техническим состоянием имеющихся школьных автобусов, низким качеством сельских трасс, нерегулярной расчисткой дорог в зимнее время, ростом цен на бензин, можно сказать, что часть детей будут практически лишены возможности получения образования.

Проведенная перепись населения 2002 г. зафиксировала парадоксальный факт уменьшения уровня профессионального образования молодого поколения по сравнению со старшим, особенно четко проявившийся в сельской местности у мужчин, а также выявила увеличивающийся разрыв в уровне образования городских и сельских жителей (рис. 2).



**Рис. 2.** Структура взрослого городского и сельского населения Новосибирской области (в возрасте 15 лет и более) по уровню образования

*Источник:* Население Новосибирской области (по данным Всероссийской переписи населения 2002 г.): Стат. Сб. / Новосибирский областной комитет государственной статистики, 2004, с. 46–63.

Так, если в городе доля взрослого населения, имеющего высшее и неполное высшее образование, составляла в 2002 г. 24%, то в сельской местности – только 7%. При этом более половины сельских жителей не имели никакого профессионального образования, а для 17% сельчан уровень образования был ограничен лишь начальной школой. Особенную тревогу вызывает рост неграмотности среди сельских жителей. Высокая степень поляризации городских и сельских жителей по уровню образования в немалой степени снижает шансы последних на жизненный успех, не позволяет раскрыться в полной мере их человеческому потенциалу.

Отсутствие школ в большинстве малых сел и угроза их закрытия там, где они еще функционируют, можно рассматривать как фактор, усугубляющий отмеченное неравенство в получении образования в зависимости от места проживания детей и провоцирующий ухудшение ситуации в образовательной сфере в сельской местности в перспективе. При этом следует учитывать, что школа на селе является своеобразным институтом, способствующим социальной организации сельской жизни. Нередко директора школ являются неформальными лидерами и на общественных началах выполняют функции деревенских старост, а иногда и руководят сельскохозяйственным производством. Поэтому закрытие школы отрицательно сказывается не только на положении детей, но и приводит к распаду сложившихся солидарностей и к дезорганизации сельских сообществ.

Итогами аграрных преобразований стали утрата сельскими жителями жизненных перспектив и их ориентация на «выталкивание» своих детей и внуков из деревни, что, по существу, ставит под угрозу само существование деревни. «Не вижу перспектив ни в настоящем, ни в будущем»; «Развалится и все. Уже есть примеры по району»; «Упадок»; «Ничего не светит»; «Крах, вымирание населения, полная разруха»; «Нет перспективы для деревни»; «Если правительство будет жить в виртуальном мире, все погибнет», совсем все заглохнет». Не видя перспектив, многие сельские жители стараются дать образование своим детям с тем, чтобы они никогда не возвращались в деревню:

«Все распадается. Все к распаду идет. Молодежи некуда поехать. Выезжают в город. 10, 11 классы под угрозой закрытия. Не видят заработной платы. Запиваются»; «Сын не хочет дожи-

вать в деревне. Здесь ничего не строят. Разрушить просто, а восстановить невозможно»; «Я здесь корнями, но не хотел бы, чтобы дети и внуки остались в деревне». В деревне остаются лишь те, которым некуда податься, трудно устроится в городе.

Те, кто свyksя с бесперспективностью своего положения, безразличны к будущему своего потомства. Сформировалась когорта родителей, которые уже не видят необходимости в профессиональном обучении своих детей, их не пугает отсутствие у них постоянной работы и перспектив дальнейшего трудоустройства. Их вполне устраивает то, что подросшие сын или дочь «сидят на их шее» или же перебиваются случайными заработками, идут в услужение к своим соседям или к наиболее зажиточным сельским семьям. Из интервью с руководителем сельхоз предприятия: «У некоторых родителей выработалась странная позиция: пусть их дети лучше не работают в хозяйстве, а определяются в батраки: посадить или убрать картофель, бабушке забор подделатъ, где-то еще подкалывать. Но ведь рабочий стаж такой работник не заработает, пенсии ему не видать».

### ***Инверсия социальной организации сельских сообществ.***

Прошедшая реорганизация сельскохозяйственных предприятий привела к формированию новых организационно-правовых форм хозяйствования на селе и изменению статуса коллективных хозяйств. Соответственно изменились их функции.

В советские времена сельскохозяйственные предприятия выполняли помимо производственной важные социальные функции по организации отдыха, лечения и досуга работников и членов их семей. Руководители хозяйств были не только наиболее влиятельными представителем власти, но и субъектами, в распоряжении которых находились дефицитные ресурсы, необходимые для ведения личного подсобного и домашнего хозяйства сельских жителей. Именно к ним в тяжелые моменты жизни обращались сельские жители и получали необходимую помощь, если руководитель считал целесообразной ее предоставление.

Частные владельцы, пришедшие на смену руководителям коллективных хозяйств люди более рациональные и не желающие брать на себя бремя социального обслуживания населения. В таких условиях сельское население может рассчитывать толь-

ко на себя, на собственные силы в решении многих социальных проблем. Как верно отмечено П. Великим, в настоящее время наблюдается «ослабление связей деревни с государством и всем обществом»<sup>1</sup>.

***Коренная ломка традиционного уклада жизни сельского населения, произошедшая в период реформ.*** За годы советской власти крестьяне привыкли трудиться в коллективных хозяйствах (оставим за скобкой плюсы и минусы коллективного труда). При этом занятость в общественном производстве, бесплатное медицинское обслуживание и образование были гарантированы действующей в то время Конституцией. Эти гарантии неукоснительно соблюдались. Предприятия брали на себя значительные затраты, связанные с санаторно-курортным лечением и отдыхом работников и членов их семей.

Либеральные реформы лишили население основных социальных гарантий, не обеспечив при этом легальных способов зарабатывания денег и формирования нетеневых доходов, позволяющих каждому гражданину самостоятельно решать свои насущные проблемы. В быстро меняющемся обществе перед индивидом возникает дилемма: выстроить самостоятельную индивидуальную стратегию адаптации, не оглядываясь на способы и направления адаптации социальных групп, социальных организаций, в которые он входит, или поступить прямо противоположным образом – войти в фарватер адаптивных стратегий этих групп и организаций и совместно с ними осуществлять процесс адаптации»<sup>2</sup>.

Работники коллективных хозяйств прошли вместе со своими коллективами тяжкий путь преобразований, сопровождающийся невыплатами и систематическими задержками заработной платы, увеличением доли натуроплаты, отсутствием гарантии занятости, сокращением социальных программ, отсутствием перспектив развития. Но, несмотря на все трудности, сельскохозяйственные предприятия и в условиях реформ оказывали помощь

---

<sup>1</sup> Великий П.П. Пожилые женщины российского села: условия жизни, роли и статусные позиции в сельском сообществе. – Саратов: Изд-во Поволж. межрегион. учеб. центра. 2005., с. 32.

<sup>2</sup> Корель Л.В., Архитектоника адаптивных механизмов социальных систем: социологический дискурс // Регион: экономика и социология, 2007, № 1, с. 181.

своим работникам, прежде всего в ведении личного подсобного хозяйства, а в критических ситуациях, оказывая им материальную поддержку. Тем самым, облегчая процесс адаптации людей к новым социально-экономическим условиям.

Жители брошенных деревень, где нет крупных работодателей, были лишены такой опоры. Каждая сельская семья была вынуждена выстраивать свою собственную стратегию адаптации, опираясь на собственные ресурсы. В такой ситуации большинство сельских жителей ощущают себя брошенными на произвол судьбы, не нужными государству и обществу. Таким образом, экономическая депривация дополняется еще и социальной депривацией. Согласно концепции эксклюзии, современные общества распадаются на качественно различные образования с разными историческими перспективами, находящиеся в мейнстриме и социально исключенные<sup>1</sup>. Жители «брошенных» деревень, лишённые работы и стабильных источников дохода, в большинстве своем принадлежат к таким социально исключенным группам. *«Говорят рынок-рынок, а где ж он этот рынок? Это не рынок, а грабёж средь бела дня. Сначала загнали в колхозы, а сейчас еще мудрее, – хотят замучить людей в деревнях, как каторжных. За что?»*.

Респонденты отмечают, что на селе стали появляться маргинальные группы из числа одиноких престарелых женщин, которые пропивают полностью свою пенсию и живут затем на подачки сердобольных соседей. Пьют от одиночества и безысходности, от ощущения своей брошенности и ненужности. *«Одна как в космосе, каждый выживает в одиночку»*, *«Все сами по себе»*. Характеризуя одиночество пожилых сельских жителей, П. Великий отмечает, что одинокий человек теряет пространство сопричастности с другими людьми, трансформируясь в непредпочитаемого члена общности – семейной или поколенческой<sup>2</sup>.

Сейчас модно говорить о развитии гражданского общества, становление которого предполагает превращение все большей части россиян из пассивных *подданных* государства в свободных,

---

<sup>1</sup> Тихонова Н.Е. Ресурсный подход как новая теоретическая парадигма в стратификационных исследованиях // Социс. – 2006, с. 30.

<sup>2</sup> Великий П.П. Пожилые женщины российского села: условия жизни, роли и статусные позиции в сельском сообществе. – Саратов: Изд-во Поволж. межрегион. учеб. центра. 2005, с. 30.

сознательных и активных *граждан*, ясно понимающих свои интересы, знающих свои права и возможности и способных быть самостоятельными акторами общественных процессов<sup>1</sup>. Одним из индикаторов развития гражданского общества может служить отношение общества к детям и старикам.

Если ориентироваться на этот критерий, то современная Россия, судя по всему, далека еще от построения подобного общества. Особенность современной ситуации заключается в том, что социальными изгоями становятся целые сообщества, к которым относятся жители брошенных деревень. Апатия, отказ от элементарных стандартов потребления, переход на натуральное хозяйство, сокращение потребностей, распространение асоциального поведения – воровство, пьянство, снижение профессионализма, нежелание работать – характерные черты сегодняшней жизни жителей сельских поселений, где нет работодателя. В таких поселениях повсеместно наблюдается архаизация образа жизни, проявляющаяся в преобладании архаической системы производства, основанной на тяжелом немеханизированном труде в рамках личного подсобного хозяйства; в преобладании потребительского характера производства; вовлечении в производственный процесс всех членов семьи, включая стариков и детей; Более половины сельскохозяйственной продукции в России в настоящее время производится в хозяйствах населения, практически не включенных в кооперационные связи по обслуживанию, сбыту и переработке продукции. Широкое распространение получили собирательство даров природы (грибов, ягод, орехов и пр.), а также отходничество как способы выживания многих сельских семей.

***Статусная неконсистентность отдельных социальных групп.*** Она возникла вследствие обнищания основной массы сельского населения, в том числе сельской интеллигенции, с одной стороны, и обогащения – других, в результате несправедливой, по мнению сельских жителей, приватизации коллективных хозяйств. К концу 1990-х годов, как показал проведенный автором анализ мотивации и каналов рекрутирования сельских предпринимателей, часть сельской интеллигенции в поисках новых сфер

---

<sup>1</sup> Заславская Т.И. современное российское общество: Социальный механизм трансформации. – М.: Дело, 2004, с. 12.

приложения труда и надежных источников дохода вынуждена была заняться предпринимательской деятельностью вопреки своим профессиональным интересам и предпочтениям<sup>1</sup>.

Осознание индивидом или группой своего более низкого уровня удовлетворения потребностей относительно других групп приводит к относительной социальной депривации. *«Вся администрация, когда началась перестройка с распределением, была у руля, всю технику хорошую забрали. Мне людей жалко. Всю жизнь прожывали, а сейчас не очень грамотные остались с носом».*

Лишенная рабочих мест и, соответственно, стабильных источников доходов значительная часть и без того небогатого сельского населения превратилась в люмпенов. Бедность стала основной чертой существования в таких поселениях. Обследование социального самочувствия различных групп россиян, проведенное Институтом социально-политических исследований РАН в 2003 г. (N=1000), показал, что около 60% бедного населения «пали духом, утратили надежды на улучшение жизни». Среди богатых таких пессимистов не было обнаружено. Начало XXI века ознаменовалось в России тем, что богатые люди стали еще богаче, а бедные – еще беднее<sup>2</sup>.

Таким образом, высокие масштабы безработицы и низкая цена труда являются главными причинами возникновения экономической и социальной депривации сельского населения в настоящее время. Инверсия социальной организации сельских сообществ, разрушение привычного уклада жизни усугубили ситуацию.

Фоном, а во многом и детерминантой ключевых проблем качества жизни сельского населения являются изъяны государственной социальной политики, проводимой в стране в 1990–2000-х годах, а именно:

- нелегитимное перераспределение ресурсов в пользу высоко обеспеченных слоев населения;

---

<sup>1</sup> Калугина З.И. Сельское предпринимательство в современной России: институциональные основы и социальные практики. // Россия, которую мы обретаем. Исследования Новосибирской экономико-социологической школы. / отв. ред. Т.И. Заславская, З.И. Калугина. – Новосибирск: Наука, 2003, с. 193–222.

<sup>2</sup> Иванов В.Н. Социальное самочувствие россиян // Мониторинг общественного мнения. Экономические и социальные перемены. – 2004, № 1, с. 73–79.



- порочная, с социальной точки зрения, концепция полярного развития регионов при государственном патернализме регионов – локомотивов, закрепляющая региональные социальные неравенства;
- хроническая недооценка труда и рабочей силы;
- резкое сокращение социальных функций государства, лишившего себя традиционных источников социальной поддержки населения, передав сверхприбыльные отрасли в частные руки.

Стратегической целью социальной политики в среднесрочной и долгосрочной перспективе должны стать качественный прорыв в уровне жизни населения и устойчивое развитие сельских территорий на основе преодоления необоснованных региональных социальных неравенств, хронического отставания сельских районов от среднероссийских стандартов жизни, развития сельского самоуправления. Политика сельского расселения должна соответствовать требованиям пространственной организации сельскохозяйственного производства, содействовать развитию инициативы и самоорганизации локальных сообществ и опираться на ненасильственные методы решения проблем расселения, обеспечение сельским жителям свободы выбора места проживания и места работы<sup>1</sup>.

---

<sup>1</sup> *Калугина З.И., Фадеева О.П.* Проблемы малых деревень // Новосибирская область: проблемы управления пространственным развитием / под ред. А.С. Новоселова. – Новосибирск: ИЭОПП СО РАН, 2005, с. 199–215; *Калугина З.И., Фадеева О.П.* Контурсы будущего сибирской деревни // Регион: экономика и социология. – 2006. – № 4, с. 141–158.