

УДК 338.97  
ББК 65.9(2Р)32+60.55

К 176 **Калугина З.И. Рыночная трансформация аграрного сектора России: Социологический дискурс.** – Новосибирск: Изд-во ИЭОПП СО РАН, 2015. – 342 с.

ISBN 978-5-89665-290-8

В книге представлены избранные труды автора, посвященные проблемам реформирования аграрного сектора России в 1990–2000-х годах. В них рассмотрены основные этапы, экономические результаты и социальные последствия рыночной трансформации аграрного сектора России; в контексте основных направлений государственной аграрной политики проанализированы адаптационные стратегии предприятий, семей и групп; процесс становления новых хозяйствующих субъектов; показаны механизмы возникновения институциональных ловушек и депривации сельского населения, дана оценка социальных рисков модернизации аграрной экономики страны, изложено авторское видение посткризисного развития отечественного АПК и социально-экономических механизмов оздоровления аграрной экономики.

Книга рассчитана на широкий круг читателей: экономистов, социологов, ученых-аграрников, практиков, студентов и всех, кому не безразличны трудные судьбы российской деревни.

*Рецензенты:*

д.э.н. Щетинина И.В., к.с.н. Фадеева О.П.

ISBN 978-5-89665-290-8

УДК 338.97  
ББК 65.9(2Р)32+60.55

© Калугина З.И., 2015 г.  
© ИЭОПП СО РАН, 2015 г.

## **ИНВЕРСИЯ СЕЛЬСКОЙ ЗАНЯТОСТИ: ПРАКТИКА И ПОЛИТИКА<sup>1</sup>**

Современное состояние сельского рынка труда обусловлено трансформацией институциональных рамок его функционирования, появлением новых субъектов рынка (фермеров, индивидуальных предпринимателей, крупных агрофирм), формированием новых способов и механизмов их взаимодействия, а также отработкой систем контроля и санкций за нарушение трудового законодательства. Специфическими чертами современного сельского рынка труда являются узкий выбор и низкое качество рабочих мест; неразвитость инфраструктуры рынка труда; анклавизация рынка труда; широкие масштабы безработицы; низкая цена сельскохозяйственного труда, натурализация его оплаты; низкий уровень развития человеческого капитала; отсутствие у работников опыта ведения торга и контрактных отношений; ненаказуемые нарушения трудового законодательства со стороны работодателей. Финансово-экономический кризис 2008–2010 гг. усилил и обострил проблемы сельского рынка труда вследствие увеличения масштабов и продолжительности безработицы, обусловил дестандартизацию и флексибилизацию занятости.

Под стандартной занятостью принято понимать занятость по найму в режиме полного рабочего времени на основе бессрочного договора на предприятии или в организации. Все формы занятости, отклоняющиеся от принятого стандарта, включая самозанятость, могут рассматриваться как нестандартные [1]. Нестандартные формы занятости слабо регулируются государством, они сопряжены с высокими рисками, отсутствием социальных гарантий, нестабильностью доходов, ограниченностью возможностей для карьерного роста и другими негативными последствиями. К ним можно отнести все виды занятости, отклоняющиеся от установленной нормы рабочего времени: неполную, временную, случайную заня-

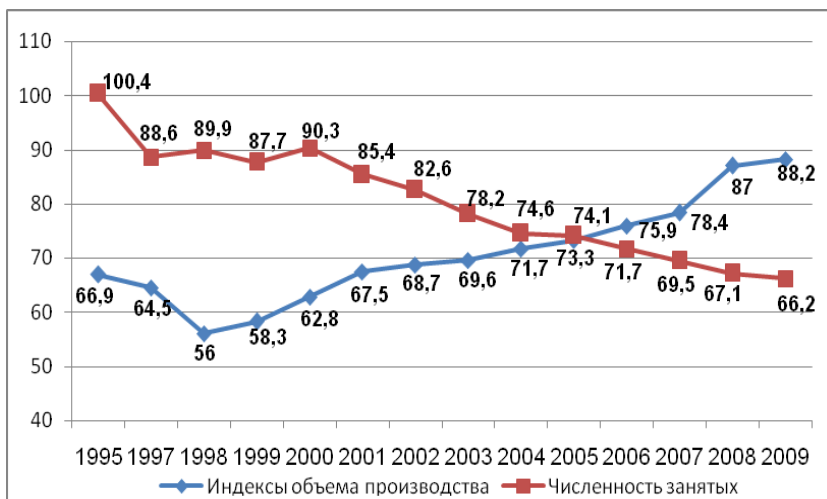
---

<sup>1</sup> Статья опубликована в журнале «Регион: экономика и социология», 2012, № 2 (74), с. 45–67. Основные идеи доложены на IV Очередном Всероссийском социологическом конгрессе «Социология и общество: глобальные вызовы и региональное развитие» Секция 19. Социология села.

тость, занятость по контракту на определенный срок, вторичную и сверхурочную занятость. Нестандартной является занятость в неформальном секторе экономики (в домашнем и личном подсобном хозяйстве, индивидуально-трудовая деятельность, занятость по найму у физических лиц), а также неофициальная, недокументированная занятость в формальном секторе.

### Динамика численности и структуры занятости в аграрном секторе

Анализ динамики численности и структуры занятых в аграрном секторе показал, что на сельском рынке труда происходили процессы, аналогичные тем, что в экономике в целом. Аграрный сектор, как и вся экономика страны, претерпела тяжелейший кризис в период реформ. Сокращение объемов производства достигло угрожающих размеров, встал вопрос о продовольственной безопасности страны. Однако численность занятых в сельском хозяйстве до 2005 г. сокращалась более медленными темпами по сравнению с падением объемов производства (рис. 1).



**Рис. 1.** Динамика объема производства и среднегодовой численности занятых в сельском хозяйстве Российской Федерации в 1995–2009 гг. (1990=100)

Рассчитано по: [2, с. 138,425].

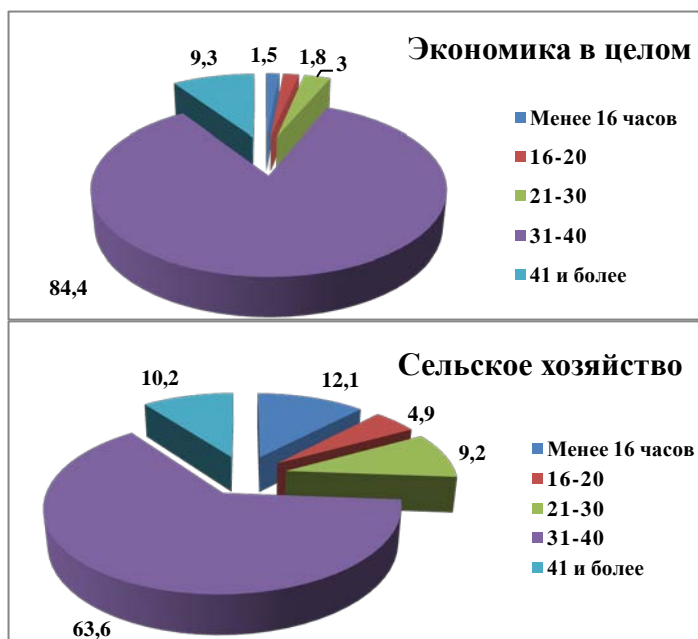
Интенсивное сокращение численности занятых в сельском хозяйстве РФ на фоне увеличения объемов производства стало происходить, начиная с середины 2000-х годов. 2005 год стал точкой бифуркации, которая знаменует начало коренных изменений на сельском рынке труда, обусловленных технологическими и организационными новациями. Сохранение формирующихся тенденций, безусловно, повлечет за собой изменение уровня и моделей занятости сельского населения. С начала 2000-х годов по 2009 г. объем сельскохозяйственной продукции (в фактически действовавших ценах) вырос в 3,4 раза, а численность занятых в сельском хозяйстве сократилась на 2416 тыс. чел. или на 27%.

Высвобождение излишней рабочей силы – явление прогрессивное и закономерное. Складывающиеся тенденции соответствуют общемировым тенденциям. Межстрановые сравнения свидетельствуют о том, что в России доля работников сельского хозяйства в общей численности занятых выше по сравнению с развитыми странами (8,3% против 1,5–4%). Это говорит, во-первых, о более низкой производительности труда в сельском хозяйстве, обусловленной технологической отсталостью аграрного производства, а во-вторых, о наличии социальных барьеров, сдерживающих до последнего времени интенсивное высвобождение рабочей силы. Но в более отдаленной перспективе такого высвобождения не избежать в силу развития новых технологий, робототехники, биотехнологий и генной инженерии.

Если говорить в целом об экономике, то речь идет не просто об устранении определенных профессий и видов работ, а об общей тенденции к сокращению потребности в непосредственном человеческом труде. Поэтому современный экономический рост, основанный на научно-техническом прогрессе, называют ростом без рабочих мест. По мнению Д. Рифкина, новые технологии означают наступление эры производства, в котором почти нет работающих, причем это происходит на фоне интенсивного роста населения. Расхождение между ростом населения и сокращением возможности получить работу, будет долго определять геополитику в условиях возникающей высокотехнологичной глобальной экономики [3]. Уже сейчас в мире и России появляются полностью компьютеризованные фермы, которые обеспечивают повышение производительности при резком снижении объемов живого труда.

Уменьшение численности занятых в сельском хозяйстве сопровождается сокращением рабочего времени работников.

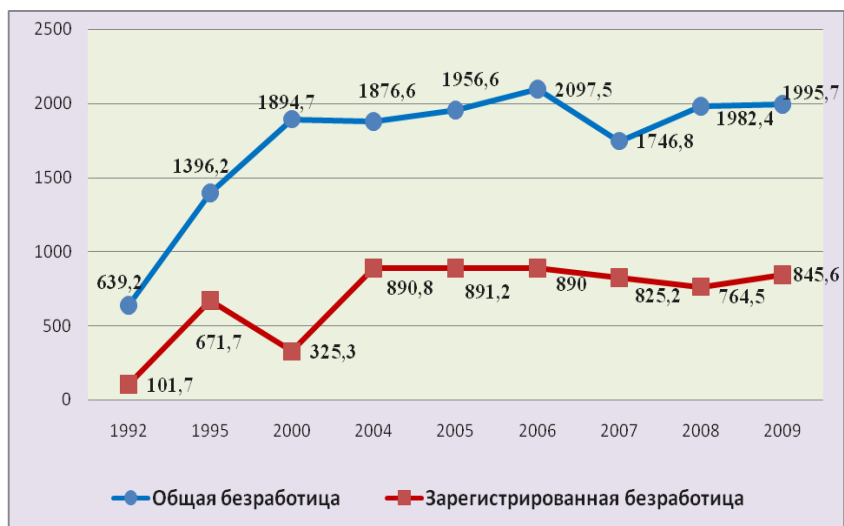
Эту тенденцию можно проследить по показателям фактически отработанных часов за год в расчете на одного работника. По данным выборочных обследований населения по проблемам занятости, в 2008 г. каждый четвертый работник сельского хозяйства был занят менее 30 час., а каждый десятый – менее 16 час. в неделю. В среднем продолжительность рабочей недели работников сельского хозяйства была на 4,3 час. меньше по сравнению со среднестатистическими показателями (рис. 2). Отмеченное сокращение рабочего времени обусловлено как технологическими, так и организационными новациями новых хозяйствующих субъектов, которые проводят гибкую кадровую политику, что безусловно рационально с экономической точки зрения. Между тем неполная занятость для сельского населения неизбежно сопровождается сокращением реальных доходов и ухудшением качества жизни.



**Рис. 2.** Структура занятых в экономике Российской Федерации по продолжительности рабочей недели в 2008 г., %

Источник: [4, с. 94].

За последние 20 лет и в кризисные периоды и в периоды относительного благополучия *масштабы общей и зарегистрированной безработицы сельского населения росли*. По данным обследований занятости населения, численность безработных в сельской местности стала стремительно возрастать, начиная со середины 1990-х годов. В 2006 г. она превысила 2 млн чел. при незначительном ее снижении в 2007 г. и повышении в последующие годы (рис. 3).



**Рис. 3.** Динамика сельской безработицы в Российской Федерации в 1992–2009 гг., тыс. чел.

Источник: [5, с. 101].

За период с 1992 по 2009 год общая численность сельских безработных утроилась, а число зарегистрированных безработных увеличилось в 8 раз. В настоящее время сельские безработные составляют более половины зарегистрированных безработных при значительно меньшей доле работников сельского хозяйства в общей численности занятых в экономике. При этом доля работников сельского хозяйства, уволенных в связи с сокращением, превышала средние показатели по экономике в целом: 5,4% против 3,9% в 2007 г. и 4,4% против 3,9% в 2008 г. от общей численности выбывших [4, с. 282].

В целом уровень безработицы сельского населения в трудоспособном возрасте (15–72 лет) намного превышал средние показатели по экономике в целом – 10,5% против 6,3%. Как показало обследование занятости населения, около полумиллиона сельских безработных уже отчаялись найти хоть какую-либо работу, и перешли в когорту экономически неактивного населения.

Использование высвободившихся рабочих рук на российском сельском рынке труда затруднено в силу чрезвычайно узкого выбора рабочих мест, обусловленного неразвитостью производственной и социальной инфраструктуры, низкой степенью диверсификации аграрной экономики. До последнего времени сельское хозяйство остается доминирующей сферой занятости населения, проживающего в сельской местности. Низкая трудовая и территориальная мобильность населения усиливает напряженность на сельском рынке труда. Кроме того, высвобождаемые работники с их устаревшими знаниями и навыками, как справедливо отмечает А. Шевчук [6], в большинстве случаев не могут воспользоваться новыми рабочими местами, создаваемыми в высокотехнологичных секторах аграрного производства, оставаясь за бортом постиндустриальной экономики.

### **Временная, сезонная, непостоянная занятость**

В России, как и во многих странах мира, временная занятость находит широкое распространение, в том числе и в сельском хозяйстве. Она выгодна как предприятиям и фирмам, так и самим работникам. Временная занятость в условиях сужения спектра рабочих мест с полным рабочим временем позволяет незанятому населению найти хотя бы временный источник существования и пережить трудные времена, связанные с потерей или отсутствием постоянной работы. Помимо этого временная занятость позволяет совмещать учебу и работу, предоставляя учащимся и студентам возможность не только получать определенный заработок, но и приобретать практический и социальный опыт.

По данным за ноябрь 2008 г., работающие по найму на основной работе 86,2% – работали постоянно, 7,2% – работали по срочному договору 4,2% – имели случайную работу, 2,4% – работали по договору на выполнение определенного объема работ

или услуг. В России доля работников, стаж которых на данном месте работы меньше года, больше 20% [7].

Наше исследование проблем занятости в Новосибирской области показало также, что сельские безработные активно используют любые возможности подработать, как у частных лиц (колют дрова, пропалывают огород, сбрасывают снег с крыш, чинят заборы), так и на предприятиях, в организациях и предпринимателях. В основном эта неквалифицированная работа (сторож, разнорабочий, уборщица и т.п.). В целом каждый пятый безработный подрабатывал от случая к случаю.

Районные службы занятости со своей стороны организуют временное трудоустройство граждан, испытывающих трудности в поиске работы. Это так называемые социально незащищенные группы населения: одинокие, многодетные, инвалиды, осужденные. Если общественные работы длятся один месяц, то в случае временного трудоустройства договор заключается с какой-либо организацией на три месяца. При этом им оказывается материальная поддержка из двух бюджетов – федерального и областного. По прошествии трех месяцев многие временно трудоустроенные закрепляются на данном рабочем месте.

Практика временного трудоустройства с материальной поддержкой от государства распространяется также и на выпускников учебных заведений начального и среднего профессионального образования, чей возраст составляет 18–20 лет. Если этот выпускник устраивает работодателя, то ему предлагается постоянная работа. Но даже в случае отказа в постоянной работе молодые люди приобретают определенный опыт, получают трудовую книжку.

Активные меры по обеспечению безработных временной занятостью стали доминирующим элементом государственной политики по преодолению кризисных явлений в экономике 2009–2010 гг. и важным сдерживающим фактором, позволившим купировать последствия экономического спада и стабилизировать ситуацию на рынке труда.

Совмещение безработицы с элементами занятости У. Бек называл комбинированными формами занятости. Таким образом, массовая безработица через новые формы многообразной неполной занятости интегрируется в систему занятости [8].



## Неформальная занятость

Одним из распространенных видов нестандартной занятости является занятость на основе устного неформального, неофициального найма на работу. По усредненным данным четырех квартальных обследований населения по проблемам занятости, проведенных в 2008 г., в неформальном секторе было занято более 5 млн сельских жителей или 32,9% от общей численности занятого населения, из них примерно половина была занята сельскохозяйственной деятельностью, а другая половина – не сельскохозяйственными видами деятельности. При этом 4,2 млн человек (72,2%) были заняты только в неформальном секторе. Для 1,1 млн (22,6%) занятость в неформальном секторе была дополнительным источником дохода к работе вне этого сектора. По сравнению с 2007 г. масштабы неформальной занятости сельского населения незначительно сократились. При этом наблюдаются сезонные колебания в уровне занятости в этом секторе. В частности, летом неформальная занятость в сельском хозяйстве и строительстве увеличивается, что связано со спецификой данных видов экономической деятельности [9].

По данным Центра трудовых исследований Государственного университета «Высшая школа экономики», среди работающих по найму на предприятиях работали без оформления контракта – 4,2%, а среди работающих по найму у физических лиц – 7,3% работников. Помимо этого среди работающих не по найму без регистрации работали 3,4% работников. В общей сложности около 15% занятых в экономике страны работали без официального оформления трудовых отношений [10].

Социологический опрос населения Новосибирской области, проведенный в 2010 г.<sup>1</sup>, также показал, что среди городского и сельского населения практика неформальных трудовых отношений является распространенным явлением. На условиях устного найма, устной договоренности работали примерно 13% сельских респондентов. В городе доля «неформалов» была чуть ниже.

Наибольшая доля неформальных работников фиксируется в торговле, строительстве и сельском хозяйстве. Занятые по найму

---

<sup>1</sup> Социологическое обследование проведено ИЭОПП СО РАН в 2010 г., левой этап исследования выполнен ООО «Тайга-Инфо Групп». Выборочная совокупность репрезентировала население Новосибирской области от 18 до 65 лет (N=1419 чел.), проживающих в городской (67%) и сельской (33%) местности.

в неформальном секторе зарабатывают примерно на 15–20% меньше, чем аналогичные работники в формальном секторе. Кроме того, многие неформально занятые имеют что-то вроде микробизнеса [10].

Данные других исследований показывают, что различия между формальным и неформальным способом найма не столь велики, так как в случае формального найма работодатели нарушают трудовые права граждан не реже, чем в случае неформального устного найма. Только 20% законно оформленных работников указывают на то, что фактические условия их работы полностью соответствуют письменному договору [11]. Исходя из этого, можно уверенно утверждать, что практика неформального устного найма будет иметь достаточно широкое распространение и в перспективе, так как она выгодна как работодателям, так и работникам. Широкая распространенность, малая изученность и противоречивость этого явления обуславливают необходимость мониторинга социально-трудовой сферы села и продолжения исследований в этой области.

### **Самозанятость сельского населения**

Резкое ухудшение ситуации на сельских рынках труда, трудности, с которыми сопряжено получение статуса безработного и ограниченная социальная помощь людям, лишившимся основного источника средств существования, обусловили увеличение масштабов самозанятости населения. Наиболее распространенной формой самозанятости сельского населения является ведение личного подсобного хозяйства (ЛПХ), которое согласно Федеральному закону «О личном подсобном хозяйстве» рассматривается как форма непредпринимательской деятельности по производству сельхозпродукции. Граждане, ведущие ЛПХ, могут добровольно вступать в правоотношения по обязательному пенсионному страхованию в соответствии с законодательством РФ.

По результатам Всероссийской сельскохозяйственной переписи 2006 г. на 1 июля 2006 г. насчитывалось 22,8 млн личных подсобных и других индивидуальных хозяйств граждан. В этой категории хозяйств производится в настоящее время около половины сельскохозяйственной продукции. При этом 14,8 млн хозяйств (99,1%) основной целью ведения хозяйства считают

самообеспечение продуктами питания, более 2 млн хозяйств (14,7%) рассматривают ЛПХ как дополнительный источник денежных доходов, а 98 тыс. (0,7%) хозяйств – как основной источник денежных средств [12].

По оценкам Госкомстата России, на ноябрь 2008 г. численность занятых в собственных хозяйствах производством сельхозпродукции для реализации, составила 2,6 млн человек. Помимо этого около 6 млн. человек были заняты производством продукции в ЛПХ для собственного потребления. Примерно половину из них составляли безработные, 3,2 млн человек помимо деятельности в ЛПХ имеют другое доходное занятие. В летнее время уровень занятости в личных подсобных хозяйствах заметно увеличивается.

Практика показывает, что ведение личного подсобного хозяйства для сельского населения является надежным способом выживания в условиях перманентных реформ и экономических катаклизмов.

### **Неоотходничество, вахтовый метод работы**

*Отходничество* – это временный уход сельских жителей на заработки в города или другие сельские районы. О масштабах этого явления можно судить по экспертным оценкам, согласно которым на 1000 сельчан приходится 10 жителей, регулярно выезжающих на заработки в крупные города. Среди немногочисленных, если не единственных, работ в этом направлении можно назвать исследование неоотходничества в Волгоградской, Самарской и Саратовской областях, проведенных саратовскими социологами под руководством П.П. Великого. Они рассматривают современное отходничество, с одной стороны, как реагирование сельских жителей на ограниченность возможностей локальной среды, а с другой, – как свободную реализацию ими своего трудового потенциала. В ходе исследования были выявлены основные причины сезонной трудовой миграции сельских жителей: отсутствие работы по месту жительства из-за ликвидации предприятий – 23,4% мужчин, 18% женщин, или отсутствия вакансий – 12,1% мужчин и 28% женщин, 52,3% мужчин и 46% женщин не устраивает уровень оплаты труда на имеющихся рабочих местах. Основными мотивами работодателей, предпочитающих сельских отходников гастарбайтерам,

являются готовность работать при любой оплате (20,6%) и сверх установленной нормы: по 10–12 часов в сутки (59%), неприязнательность и нетребовательность к бытовым условиям: 25% опрошенных жили в общежитиях, 32,7% – в вагончиках, 23,4% – снимали квартир. На наш взгляд, мотивация отмеченных предпочтений обусловлена также необходимостью получения разрешения на привлечение иностранной рабочей силы, а также внесения определенной платы за ее использование и ответственностью работодателя за соблюдение требований законодательства при работе с трудовыми мигрантами.

П.П. Великий приходит к выводу, что современное отходничество российских крестьян мотивировано не стремлением от хорошего к лучшему, а использованием порой единственного варианта решения насущных проблем своих семей [13].

**Вахтовый метод** – это, в соответствии с законодательством РФ, специфическая форма осуществления трудовой деятельности за пределами постоянного места жительства работников в случае невозможной ежедневной доставки работников с места работы к месту проживания. Режим работы устанавливается по договоренности сторон, например, работники две недели работают, затем две недели отдыхают. Этот вид занятости сельского населения нашел широкое распространение в период разрушительных аграрных реформ 1990-х годов, когда безработные селяне уезжали на вахту в ближайшие города или регионы, работая на стройках, в нефтедобывающих компаниях, а также на уцелевших заводах и предприятиях. Но и сейчас много селян, в основном мужчины, уезжают на вахту. Из сибирских сел выезжают, чаще всего в Нефтеюганск, Ханты-Мансийск, Нижневартовск. Нефтедобывающие компании через районные Центры занятости или межтерриториальный банк вакансий размещают объявления о работе вахтовым методом. На вахту привлекаются в основном высококвалифицированные специалисты, что еще больше обостряет кадровую проблему на селе. Промышленные предприятия крупных мегаполисов также активно привлекают рабочую силу из села на работу вахтовым методом, с некоторыми из них сельские центры занятости заключают договоры по подготовке рабочих кадров при наличии гарантий их трудоустройства.

Наряду с этим в последние годы заработали как бы встречные программы по *переселению из городов в сельскую мест-*

*ность.* Заключается договор между гражданином, Центром занятости и работодателем, либо это может быть четырехсторонний договор с участием главы муниципального образования того села, куда направляются переселенцы. Им выплачивается единовременное денежное пособие на каждого члена семьи, включая детей, оплачивается стоимость проезда и провоз багажа. На новом месте им должны предоставить жилье, а переселенец, с которым заключается договор, обязуется отработать в селе не менее трех лет. При этом работодатель может предоставлять переселенцам и другие льготы, например помощь в обустройстве личного подсобного хозяйства и другие дополнительные гарантии. Из городов и глухих сел люди приезжают из-за отсутствия жилья и постоянной работы. Переселенцам выдают переселенческие билеты, которые действуют в течение трех лет. Если человек уезжает раньше оговоренного срока по собственному усмотрению, то он обязан возместить средства, потраченные на него из бюджета. Организованное переселение в сельскую местность – совершенно новое явление, порядок переселения только формируется, но прецеденты уже имеются.

### **Предпринимательство и индивидуально-трудова деятельность**

По усредненным данным за февраль–ноябрь 2008 г. 6,5% занятого населения в РФ занимаются предпринимательской деятельностью без образования юридического лица, включая лиц, занятых на индивидуальной основе, а также в домашнем хозяйстве производством продукции сельского, лесного хозяйства, охоты, рыболовства, предназначенной для реализации, 10,5% работают по найму у частных лиц и индивидуальных предпринимателей.

В сельских районах Новосибирской области реализуется программа дополнительных мер по обеспечению стабильного функционирования рынка труда. В рамках этой программы сельским жителям выделяются субсидии на организацию малого предпринимательства и самозанятости в размере годового пособия по безработице плюс районный коэффициент [14]. Например, в Сузунском районе Новосибирской области такими субсидиями воспользовались 57 человек. В результате на территории района появятся прокат электроинструментов, производство со-

временного облицовочного материала, пошив верхней одежды, мини-ферма по выращиванию кроликов, ленточная пилорама и другие малые производства [15].

Появление *сегмента формальной вторичной занятости* обусловлено снижением уровня жизни сельского населения, систематическими задержками заработной платы и выплатой ее в натуральной форме. По данным обследования населения по проблемам занятости, на ноябрь 2008 г. 2,6 млн человек имели дополнительную работу, из них более 60% были заняты сфере предпринимательской деятельности, около 18% – были заняты на предприятиях и учреждениях, а более 13% – трудились у физических лиц и индивидуальных предпринимателей.

По нашим данным, от 10 до 15% сельского населения Сибири имеют дополнительную оплачиваемую работу. При этом 20% имеют дополнительную оплачиваемую работу по основному месту работы, 16% – на другом предприятии, более 10% трудились у частных предпринимателей и фермеров, а более половины подрабатывают у своих односельчан. Хотя вторичная занятость для большинства является вынужденной, отказаться от нее в перспективе намерена лишь пятая часть опрошенных<sup>1</sup>.

### **Сельский «фриланс» как новый социальный феномен**

Трансформация аграрных отношений 1990–2000-х годов сопровождалась масштабным высвобождением рабочей силы, сужением сфер приложения труда вследствие так называемой «оптимизации» социальной инфраструктуры и банкротства неуспешных сельскохозяйственных предприятий. Потерявшие работу сельскохозяйственные работники образуют социальную группу, практически исключенную из сферы формальной экономики и гарантированной постоянной занятости. Они вынуждены либо полностью переключаться в личное подсобное хозяйство, заняться предпринимательской деятельностью, либо самостоятельно формировать портфель работ или заказов, т.е. превращаться в сельских фрилансеров.

---

<sup>1</sup> Данные опроса сельского населения, проведенного ИЭОПП СО РАН при участии авторов в Алтайском крае, Новосибирской области и Республике Алтай в 2002 г. Всего опрошено 1100 человек в 43 сельских районах.

Портфель работ – это набор видов деятельности, которые осуществляются индивидом или семьей на протяжении определенного времени. Портфельная занятость радикально меняет уклад и образ жизни сельского населения. Концепция «портфеля работ» предложена английским теоретиком менеджмента Чарльзом Хэнди. Портфель работ представляет собой набор видов деятельности, которые включают в себя работу за оклад, являющийся вознаграждением за отработанное время; работу за контрактное вознаграждение, которое выплачивается за определенный результат работы; домашнюю работу; бесплатную работу; работу по приобретению знаний (обучение, самообразование). Отказавшись от стереотипа восприятия нестандартных форм занятости как неполноценных, и собрав их в единый портфель, человек может умело контролировать финансовые потоки в разные периоды своей жизни с учетом жизненных обстоятельств. В этом смысле самозанятость, занятость неполный рабочий день, временные подработки, производство товаров и услуг в домашних условиях вместо их покупки могут создать более устойчивый и одновременно гибкий фундамент материального существования, не говоря уже о свободе распоряжения собственной жизнью [16].

Согласно определению Д.О. Стребкова и А.В. Шевчука, фрилансер это независимый профессионал высокой квалификации, который не состоит в штате организаций и не включен в традиционные трудовые отношения, а самостоятельно реализует свои услуги на рынке различным клиентам, не являясь субподрядчиком единственного заказчика [17].

По мнению этих авторов, фриланс является разновидностью самостоятельной занятости, характеризующейся высоким уровнем независимости и автономии в трудовой деятельности. Применительно к фрилансу речь идет, как правило, о высококвалифицированных работников умственного труда, предоставляющих профессиональные услуги.

По мнению специалистов высшей школы экономики, осуществивших массовый интернет-опрос фрилансеров (N=8613), утверждают, что в России сформировался рынок фриланса. При этом для каждого пятого респондента фриланс был единственным источником дохода, остальные сочетали фриланс с другими видами оплачиваемой и неоплачиваемой занятости: 45% являлись штатными сотрудниками учреждений или фирм,

18% обучались в вузе, 9% имели собственный бизнес, 5% находились в отпуске по уходу за ребенком. Основными видами деятельности фрилансеров были дизайн и веб-дизайн, разработка сайтов и программирование, переводы, копирайтинг, журналистика, предоставление рекламных, маркетинговых и консалтинговых услуг, а также проектирование и промышленный дизайн. Оказалось, что быть «чистым» фрилансером более выгодно в финансовом отношении, нежели быть офисным работником. К тому же фрилансеры могут свободно распоряжаться своим личным временем. Беспокоит фрилансеров нестабильность и непредсказуемость будущих доходов и вероятность обмана со стороны заказчиков, так как их трудовые отношения носят, в основном, неформальный характер. Фрилансеры самостоятельно договариваются с работодателем относительно условий найма и работы. Они не включены в систему коллективных договоров и социальной защиты [18–20].

Практика показывает, что привлечение фрилансеров для выполнения какой-либо работы выгодно и работодателям, так как они экономят на социальных расходах (оплата отпуска, больничных листов, декретных отпусков и т.п.), организации рабочего места, профессиональном обучении и т.п.

Как становятся фрилансерами на селе? Приведем несколько типичных историй сельских фрилансеров<sup>1</sup>.

*История первая.* Мужчина 20 лет, без профессионального образования после прохождения срочной службы в Армии остался без работы. До Армии работал грузчиком-экспедитором на хлебокомбинате. Платили мало – 8–9 тыс. руб. в месяц, поэтому возвращаться туда не стал. Ищет работу почти год. Но... «На работу никуда не берут без стажа работы, а откуда стаж, когда на работу не берут?». Получается замкнутый круг. Работать не по месту жительства не согласился бы, так как здесь дом, семья, приусадебный участок, огород. Заняться предпринимательской деятельностью, создать собственное дело не собирается из-за отсутствия образования. В настоящее время (более шести месяцев) подраба-

---

<sup>1</sup> Данные пилотного исследования проблем занятости в одном из сельских районов Новосибирской области, проведенного при участии автора в июне 2011 г. Проведено 40 углубленных интервью.



тывает ремонтом техники, машин. Условия оплаты труда по устной договоренности, график работы разный, если много заказов, то плотный. Заказчиков находит через знакомых, родственников. Считает свою непостоянную занятость вынужденной мерой, состоит на учете в службе занятости, хотел бы найти постоянную работу, связанную с ремонтом техники. Плюсом фриланса считает наличие свободного времени, а недостатком – непостоянство получаемых доходов, а «ведь надо детей кормить, жену».

*История вторая.* Мужчина 51 год, пятнадцать лет работал «холодильщиком», сейчас занимается ремонтом бытовой техники. Клиенты сами его находят, когда есть потребность. В селе есть спрос на бытовые услуги, люди готовы платить за сервис. Свою работу старается выполнить качественно, так как в деревне все на виду: что не так сделаешь, – никто больше не придет. В городе расценки в 3–4 раза выше, но туда не пробиться. Была попытка заняться предпринимательством, открыть собственное дело. Походил на курсы, но потом «перестал играть в игры с государством, каждому чиновнику не хочется кланяться». Хотел бы найти постоянную работу. Более полугода стоит на учете в службе занятости. «Если бы не пенсионные отчисления, стаж, не ходил бы не прогибался». С предыдущего места работы вынудили уйти, так как перестали платить. Плюсы в свободной занятости видит в том, что есть возможность больше отдыхать, но... «заболел – кусок хлеба никто не принесет».

*История третья.* Мужчина 49 лет, профессионального образования не имеет, работал в совхозе лет 10 строителем, платили 120–150 рублей, когда распался совхоз работы не стало. Вначале пил, теперь закодировался. Ездит по деревням на своей машине занимается возведением построек, делает двери, окна, полы. Стал самостоятельно планировать свою работу на год, клиентов либо сам ищет, либо они его находят. Работает с утра до вечера без выходных и праздников. «Заработка хватает, работаю на себя, никому ничем не обязан и мне никто ничего не должен, и детей растим также». Это его личный выбор, постоянную работу в организации или на предприятии не ищет. Летом ездил в город, занимал-

ся строительством, заработал на машину, но хочет жить дома, члены семьи ему помогают, как могут. Отрицательных сторон в самостоятельной занятости не видит.

*Сельский фриланс – это вид неформального самостоятельного труда сельских жителей по предоставлению услуг клиентам (заказчикам) согласно договору, заключаемого по соглашению сторон.*

Сельские фрилансеры – это мастеровые люди, которые либо по собственному выбору, либо вынужденно во время длительной безработицы или неполной занятости самостоятельно занимаются производством услуг. Они обладают определенным авторитетом и пользуются доверием со стороны односельчан. Сельские фрилансеры, как и городские, самостоятельно формируют портфель работ (услуг) на определенный срок в рамках одной или нескольких профессий (строители, механизаторы, портные, парикмахеры, слесари) на основе устной или письменной договоренности с заказчиком (клиентом). В значительной степени сельские фрилансеры закрывают нишу по бытовому и сервисному обслуживанию населения, сведенному на нет во время перманентных экономических реформ.

Портфельная занятость меняет уклад и образ жизни сельского населения, так как она позволяет фрилансерам самостоятельно распоряжаться своим временем, устанавливать удобный для них режим труда и отдыха, регулировать интенсивность труда, совмещать разные виды занятости, а в период длительной безработицы путем фриланса включаться в сферу занятости. Однако фрилансеры лишены права получать социальные выплаты (оплата больничных листов, отпуска и т.п.) и имеют неясные перспективы с пенсионным обеспечением.

Застойный характер сельской безработицы (в 2010 г. – 38,6%) формирует устойчивую группу лиц, не имеющих постоянной работы, не связанных контрактом с какой-либо организацией, и вынужденных самостоятельно решать проблему занятости. Таким образом, длительно неработающее население образует социальную базу развития сельского фриланса. Ряды фрилансеров пополняются также за счет тех людей, которым надоело «гнуть спину то на колхоз, то на частных». Со временем часть сельских фрилансеров могут зарегистрироваться как индивидуальные предприниматели или создать собственную

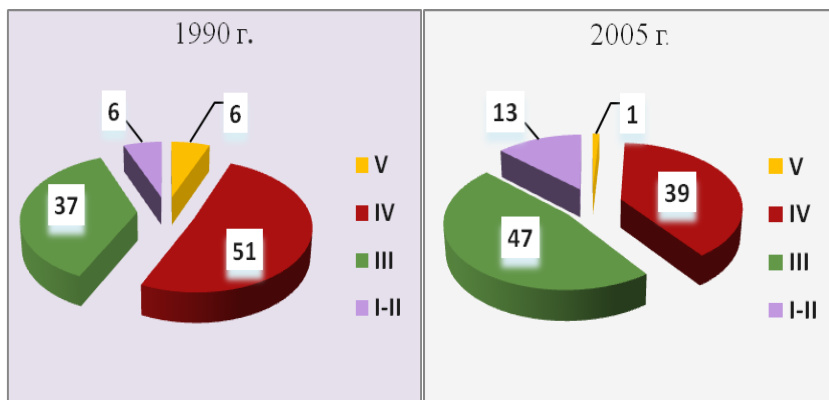
фирму. Часть из них при наличии вакансий пополняют ряды наемных работников на предприятиях и в учреждениях, а часть предпочтут фриланс. Во многом их выбор будет зависеть от проводимой политики занятости.

Представленная мозаичная картина свидетельствует о том, что произошла смена моделей занятости сельского населения: переход от гарантированной полной занятости к нестандартным формам на основе срочных или временных контрактов или недокументированной занятости. Причем в аграрном секторе этот переход происходил более остро и болезненно по сравнению с другими сегментами экономики ввиду чрезвычайного узкого выбора сфер занятости в сельской местности и специфики высвобождаемой рабочей силы. Сокращение отработанного времени, внушительные масштабы и застойный характер безработицы обусловили экстремально высокий уровень бедности сельского населения, углубление неравенства и социальных диспропорций. Отсутствие ясных перспектив вынуждает часть сельских жителей покидать родные места в поисках работы в городах и других регионах. Оперативные меры, предпринимаемые властями по созданию временных рабочих мест, безусловно, сыграли положительную роль в смягчении последствий затяжного экономического кризиса, но не решили проблему занятости населения кардинально.

### **Достойный труд для всех – генеральная линия на ближайшую и отдаленную перспективу**

Проблема занятости населения, строительство новых рабочих мест – задача, которую в посткризисный период решают практически все страны мира. Россия не является исключением. Согласно прогнозу Международной организации труда (МОТ) и Организации экономического сотрудничества и развития (ОЭСР), реальный рост занятости до конца 2012 г. в странах «большой двадцатки» может составить менее одного процента, что приведет к нехватке 40 миллионов рабочих мест, а к 2015 г. этот дефицит еще более усугубится. Иными словами, при нынешнем незначительном росте занятости невозможно будет восстановить 20 миллионов рабочих мест, которые были потеряны в странах «группы двадцати» с начала кризиса [21].

В России прирост занятости обеспечивается в основном за счет рабочих мест невысокого качества, растет число нетрадиционных трудовых контрактов, сохраняются большие региональные различия, налицо дефицит *достойного*, т.е. высокооплачиваемого высококвалифицированного труда. По оценкам экспертов, в России около 10 млн так называемых «плохих» рабочих мест, которые не позволяют получать нормальный трудовой заработок и не соответствуют стандартам. Это означает, что наша экономика реструктуризируется и модернизируется крайне медленно. Более того, по расчетам д.э.н. А.Н. Захарова, доля пятого технологического уклада в России только за 1990–2005 гг. уменьшилась с 6 до 1,2%, четвертого уклада – с 51 до 39%, тогда как третьего увеличилась с 37 до 47%, а реликтовых укладов, базирующихся на энергетике человека и животных, свойственных XIX в. или доиндустриальной эпохе – с 6 до 12,7% (рис. 4). Особенно негативными были эти изменения в российском АПК.



**Рис. 4.** Доли технологических укладов в экономике России, %

Источник: [22].

Очевидно, что чем масштабнее будет высоко технологичный сектор экономики, тем масштабнее будет сегмент высоко оплачиваемых рабочих мест, тем выше будет спрос на высококвалифицированную рабочую силу. Сейчас же сельскохозяйственный труд самый низкооплачиваемый в экономике. При имеющейся технологической отсталости у России нет шансов достичь уровня передовых стран по производительности труда. В такой си-

туации государство должно создавать более жесткие институциональные условия, которые вынуждали бы отечественный и иностранный бизнес вести активную политику на своих предприятиях по техническому перевооружению производства и внедрению базовых инноваций. В этой связи вполне логичным представляется мнение В. Гимпельсона о том, что решение проблем занятости во многом лежит вне рынка труда. Это касается, прежде всего, инвестиционного климата в регионе. Конкуренция за инвестиции – это конкуренция за рабочие места. Многое здесь зависит и от властей субъектов Федерации, и от муниципальных властей [11].

Одновременно с этим необходимы превентивные меры по расширению сфер занятости сельского населения за счет активного развития туризма, придорожного сервиса, возрождения народных промыслов и местной промышленности, приближения переработки сельскохозяйственной продукции к местам ее производства, содействие реализации продукции из хозяйств населения, а также политики умеренного протекционизма отечественного товаропроизводителя. Эти меры особенно актуальны сейчас в связи с вступлением России в ВТО.

Для качественного прорыва на российском рынке труда, по мнению В.В. Путина, необходимо создать не менее 25 млн новых (обновленных) высокотехнологичных, хорошо оплачиваемых рабочих мест для людей с высоким уровнем образования. Вокруг решения этой общенациональной задачи и нужно строить государственную политику, консолидировать усилия бизнеса, создавать наилучший деловой климат [23]. Однако при отсутствии четкой программы модернизации экономики эти цифры воспринимаются как фантастические.

В докладе МОТ [24] изложена позиция этой международной организации относительно общемировых тенденций в сфере труда и занятости населения, обусловленных несправедливой моделью экономического роста и глобализации экономики. Мир нуждается в новой эре социальной справедливости, подчеркнул генеральный директор МОТ. Необходимо разработать новую модель «эффективного роста», который бы содействовал реализации возможностей достойного труда для всех. В действующих механизмах глобальной экономики заложены глубокие и устойчивые дисбалансы, которые этически неприемлемы и политически несостоятельны. Несоответствие между экономи-

кой и обществом подрывает основы социальной справедливости. Неравенство доходов усилилось в большинстве стран – доходы в самой верхней части шкалы отдаляются от среднего уровня доходов. Во всем мире 80% населения достается 30% мировых богатств. В период с 1990 по 2007 год 20% населения планеты, находящегося на нижней ступени благосостояния, увеличило свою долю в общем объеме доходов с 1,5 до 2%. В период с 1976 по 2007 год доля доходов 0,1% богатейших людей в США выросла более чем в четыре раза с 2,3 до 12,6%. Как показывают результаты многочисленных исследований, существует связь между высоким уровнем неравенства доходов, социальной напряженностью и политической нестабильностью, что замедляет экономический рост. В последние годы 10% населения получает столько же доходов, сколько остальные 90%, вместе взятые.

Подобные неблагоприятные тенденции в распределении доходов наблюдаются и в России. Исследования Института социально-экономических проблем народонаселения РАН показали, что к настоящему времени в России сложился механизм форсированного роста наиболее высоких зарплат. Примерно 50–60% прироста оплаты труда идет на ее повышение у 20% наиболее высокооплачиваемых работников при наличии структурных диспропорций, проявляющихся в более низкой оплате высококвалифицированного труда по сравнению с менее квалифицированным. В результате средняя заработная плата 10% наиболее высокооплачиваемых работников превышает заработную плату 10% наименее оплачиваемых работников в 26–28 раз [25].

Во многих странах мира, отмечается в докладе МОТ, производительность труда опережает рост заработной платы. В развитых странах производительность труда выросла за последнее десятилетие на 10,3%, опередив темпы роста заработной платы примерно вдвое [24].

Волна социального протеста, прокатившаяся по многим странам мира, свидетельствует о том, что наступила эра более сбалансированного роста на основе социальной справедливости и принципов устойчивого развития. Задача национальных правительств – выработка незамедлительных мер по обеспечению равного доступа к достойному труду всех социальных групп во избежание серьезных социальных катаклизмов.

## Литература

1. **Нестандартная** занятость в российской экономике / под ред. В.Е. Гимпельсона и Р.И. Капелюшника. – М.: ГУ ВШЭ, 2006. – 400 с.
2. **Российский** стат. ежегодник 2010 г.: Стат.сб./Росстат. – М., 2010. – 813 с.
3. **Jeremy Rifkin**. The End of Work: The Decline of the Global Labor Force and the Dawn of the Post-Market Era. New York: G.P. Putnam's Sons. 1996. 350 p.
4. **Труд** и занятость в России. 2009: Стат. сб./ Росстат – М., 2009. – 623 с.
5. **Россия** в цифрах. 2010: Крат. стат. сб./ Росстат. – М., 2010.
6. **Шевчук А.В.** О будущем труда и будущем без труда // *Общественные науки и современность*, 2007, № 3. С. 44–54.
7. <http://www.polit.ru/article/2011/06/20/rinkitruda>. Дата обращения 07.11.2011.
8. **Бек У.** Общество риска. На пути к другому модерну. М.: Прогресс-Традиция, 2000. – 384 с.
9. **Обследование** населения по проблемам занятости, 2008, Таб. 7.1–7.3. Электронная версия. <http://www.rg.ru/2011/07/26/work.html> Дата обращения 07.11.2011.
10. **Российская** Бизнес-газета. 2011, 26 июля.
11. **Россия**, которую мы обретаем / отв. ред. Т.И. Заславская, З.И. Калугина. – Новосибирск: Наука, 2003, – 728 с.
12. **Итоги** Всероссийской сельскохозяйственной переписи 2006 года // <http://www.gks.ru/news/perepis2006/totals-osn.htm>. Дата обращения 23.01.2011.
13. **Великий П.П.** Неотходничество, или лишние люди современной деревни // *Социс*, 2010, № 9, с. 44–49.
14. **Псарев В.И., Вавилин В.А., Пригула А.А., Казакевич Е.А.** Частно-государственное партнерство в сельском хозяйстве: региональный пилотный проект // *Регион: экономика и социология*. – 2009. – № 1. – С. 190–210.
15. <http://vedomosti.sfo.ru/articles/?article=37407> Дата обращения 10.11.2011.
16. **Хэнди Ч.** Время безрассудства. Искусство управления в организации будущего. Спб.: Питер, 2001. – 288 с.
17. **Стребков Д.О., Шевчук А.В.** Фрилансеры на российском рынке труда. 2010 // [http://www.isras.ru/files/File/Socis/2010-2/Strebkov\\_Shevchuk.pdf](http://www.isras.ru/files/File/Socis/2010-2/Strebkov_Shevchuk.pdf) Дата обращения 17.10.2011.
18. **Вязникова В.В., Стребков Д.О.** Финансовое поведение российских фрилансеров: возможности и ограничения // *Социологический журнал*, 2009, № 4. С. 41–64.

19. **Стребков Д.О., Шевчук А.В.** Фрилансеры в информационной экономике: мотивация и организация труда // Социальная реальность, 2008, № 1. С. 23–39.
20. **Шевчук А.В.** Самозанятость в информационной экономике: основные понятия и типы // Экономическая социология, 2008, Т. 9. № 1, С. 51–64.
21. **http://www.rg.ru/2011/09/27/trud-site.html** Дата обращения 16.11.2011.
22. **Захаров А.Н.** О перспективах развития российского АПК // <http://www.isras.ru/files/File/Socis/2006-07/zaxarov.pdf>. Дата обращения 23. 12.2010.
23. **Путин В.В.** Россия сосредотачивается – вызовы, на которые мы должны ответить // <http://izvestia.ru/news/511884>. Дата обращения 5.03.2012.
24. **Доклад** генерального директора МОТ Хуана Сомавия на 100-й юбилейной сессии Международной конференции труда: Новая эра социальной справедливости. – Международное бюро труда. Женева, 2011. // [http://www.kalinkom.ru/index.php?option=com\\_phocadownload&view=category&id=9:&download=262:&Itemid=139](http://www.kalinkom.ru/index.php?option=com_phocadownload&view=category&id=9:&download=262:&Itemid=139). Дата обращения 26.10.2011
25. **Социально-демографическая** безопасность России / под ред. В.А. Черешнева, А.И. Татаркина. – Екатеринбург: ИЭ УрО РАН, 2008. – 864 с.