

УДК 338.97
ББК 65.9(2Р)32+60.55

К 176 **Калугина З.И. Рыночная трансформация аграрного сектора России: Социологический дискурс.** – Новосибирск: Изд-во ИЭОПП СО РАН, 2015. – 342 с.

ISBN 978-5-89665-290-8

В книге представлены избранные труды автора, посвященные проблемам реформирования аграрного сектора России в 1990–2000-х годах. В них рассмотрены основные этапы, экономические результаты и социальные последствия рыночной трансформации аграрного сектора России; в контексте основных направлений государственной аграрной политики проанализированы адаптационные стратегии предприятий, семей и групп; процесс становления новых хозяйствующих субъектов; показаны механизмы возникновения институциональных ловушек и депривации сельского населения, дана оценка социальных рисков модернизации аграрной экономики страны, изложено авторское видение посткризисного развития отечественного АПК и социально-экономических механизмов оздоровления аграрной экономики.

Книга рассчитана на широкий круг читателей: экономистов, социологов, ученых-аграрников, практиков, студентов и всех, кому не безразличны трудные судьбы российской деревни.

Рецензенты:

д.э.н. Щетинина И.В., к.с.н. Фадеева О.П.

ISBN 978-5-89665-290-8

УДК 338.97
ББК 65.9(2Р)32+60.55

© Калугина З.И., 2015 г.
© ИЭОПП СО РАН, 2015 г.

ИТОГИ РЫНОЧНОЙ ТРАНСФОРМАЦИИ АГРАРНОГО СЕКТОРА РОССИИ¹

В современном быстро меняющемся мире восприимчивость нового, адаптация к происходящим социально-экономическим, политическим, технологическим изменениям и обоснованное предвидение будущего развития становятся важнейшими факторами жизнеспособности социальных систем. Актуальность определения перспектив развития отечественного агропродовольственного комплекса на основе осмысления проведенных реформ обусловлена возрастанием спроса на продовольствие, его удорожанием в связи с ростом народонаселения на фоне ограниченности посевных площадей (земли, воды, энергии, удобрений) в большинстве стран мира, аномальных изменений климата, а также с вступлением России во всемирную торговую организацию (ВТО). На сегодняшний день Россия располагает уникальными природными ресурсами, а также достаточным потенциалом, позволяющим ей, по оценкам экспертов, не только удовлетворять внутренние потребности, но и вносить более заметный вклад в обеспечение глобальной продовольственной безопасности. В России сосредоточено 9% мировой продуктивной пашни, 20% запасов пресной воды, 8,5% производства минеральных удобрений и только 2% мирового населения. При этом на долю отечественного производства приходится лишь 5% мировых объемов производства молока, 3% – зерновых и зернобобовых, 2% – мяса².

Рыночные преобразования АПК: к чему стремились?

Экономические реформы 1990-х годов в России предусматривали радикальные преобразования в аграрном секторе страны. Последние включали в себя реорганизацию колхозов и совхозов, проведение земельной реформы, формирование частного сектора

¹ Статья подготовлена при финансовой поддержке Российского гуманитарного научного фонда (проект № 11-03-00710), опубликована в журнале ЭКО, 2013, № 3, с. 31–47.

² //http://www.produkt.by/Analytics/show/566

аграрной экономики и была нацелена на повышение социальной активности и хозяйственной инициативы сельского населения. Трудовым коллективам было предоставлено право выбора форм хозяйствования и свободного выхода работников из состава коллективного хозяйства. Сельскохозяйственные работники и ряд других категорий сельского населения были наделены имущественными и земельными паями, что обеспечило им определенный стартовый капитал для организации собственного дела на кооперативных или индивидуальных началах.

В ходе аграрной реформы 1990-х были заложены основы формирования многоукладной аграрной экономики. Разнообразие форм хозяйствования позволяло использовать преимущества, как крупного, так и мелкого производства. Эти меры должны были способствовать зарождению свободной конкуренции товаропроизводителей, перераспределению земли и прочих производственных ресурсов в руки эффективного собственника, а также создать предпосылки для становления частного сектора аграрной экономики, развития агросервисных и социально-бытовых услуг. Были сняты административные ограничения для развития подсобных хозяйств населения (ЛПХ). Полагаясь на «невидимую руку» рынка, государство резко сократило субсидии, выделяемые из бюджета на поддержку сельского хозяйства: в 1999 г. они составили 0,17% от величины ВВП против 0,52% в 1995 г. и 8,8% в 1990 г.¹

Однако итоги преобразований 1990-х годов были неожиданными (для реформаторов) и парадоксальными по своей сути. Парадоксы аграрной реформы проявились в экспансии мелкоотварного производства, неэффективности «капитализации» аграрной экономики, разрушении трудовой мотивации работников, обнищании сельского населения, деградации социальной сферы села, появлении институциональных ловушек. Все это негативно отразилось на динамике сельскохозяйственного производства, производительности труда и рентабельности отрасли. Если в 1990 г. уровень рентабельности сельскохозяйственного производства составлял 37%, то в 1998 г. – 28%, а число убыточных сельскохозяйственных организаций выросло за этот

¹ *Растяников В.Г., Дерюгина И.В.* Модели сельскохозяйственного роста в XX веке. Индия, Япония, США, Россия, Узбекистан, Казахстан. – М.: ИВРАН, 2004. – С. 363,386.

период с 3 до 88%¹. Иными словами вместо критикуемого мало эффективного коллективного сектора в итоге получили неэффективный частный сектор. Сельскохозяйственное производство в стране к 1998 г. достигло своего минимума и составило 56% от уровня 1990 г. (рис. 1.).

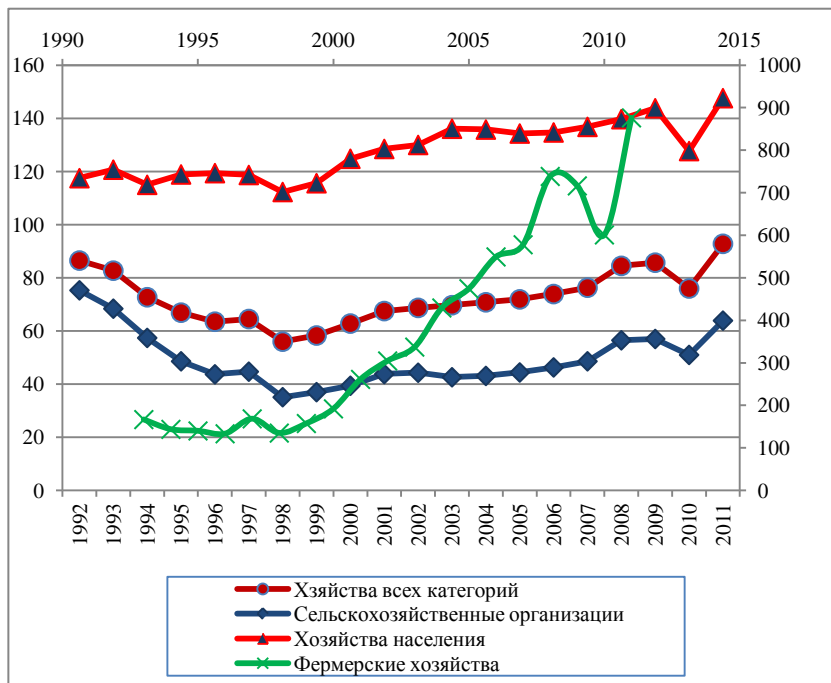


Рис. 1. Индексы объемов производства продукции сельского хозяйства по категориям хозяйств в 1992–2011 гг. (в сопоставимых ценах, 1990=100 – левая шкала; для фермерских хозяйств 1992=100 – правая шкала), %

Источник: Россия в цифрах. 2012: Крат. стат. сб. / Росстат. – М., 2012. – С. 257; Россия в цифрах: Крат. Стат. сб. / Госкомстат России. – М., 1999. – С.204; Россия в цифрах. 2003: Крат. Стат. сб./Госкомстат России. – М., 2003. – С. 202; Россия в цифрах. 2004: Крат. Стат. сб. / Госкомстат России. М., 2004. – С. 208; Российский статистический ежегодник: Стат. сб. / Госкомстат России. М., 2000. – С.362.

¹ Российский статистический ежегодник: Стат.сб. / Госкомстат России. М., 2003. – С. 406.

В начале 2000-х годов государство вынуждено было изменить свою позицию в отношении аграрного сектора: усилилась финансовая и институциональная поддержка сельских товаропроизводителей, расширились их возможности получения кредитных ресурсов, был разработан и частично реализован приоритетный национальный проект по развитию агропродовольственного комплекса. Он включал три основных направления: ускоренное развитие животноводства, стимулирование развития малых форм хозяйствования в агропромышленном комплексе (личных подсобных и фермерских хозяйств); обеспечение доступным жильем специалистов на селе. Реализация этого проекта положительно сказалась на деятельности отечественного агропромышленного комплекса, хотя и не решила всех его проблем.

Положительные результаты были налицо: увеличилось производство сельскохозяйственной продукции, снизилось число убыточных сельскохозяйственных предприятий с 51% в 2000 г. до 22% – в 2007 г., с 7 до 16% повысилась рентабельность производства¹, уменьшилась нагрузка на личные подворья населения, укрепился фермерский сектор. Но достичь дореформенного уровня сельскохозяйственного производства не удалось. В 2007 г. в стране производилось продукции во всех категориях хозяйств примерно 76% от дореформенного уровня (см. рис. 1). Причина заключалась в том, что предпринимаемые меры не представляли собой звенья целостной концепции развития АПК в новых экономических условиях и были направлены не столько на перспективное развитие отрасли, сколько на решение отдельных текущих проблем, что значительно снизило эффективность принимаемых мер.

Финансово-экономический кризис 2008–2009 гг. и изменение мировой конъюнктуры заставили российское государство по-новому взглянуть на агропродовольственный комплекс страны. Оказалось, что зерновое хозяйство страны, несмотря на кризис, динамично развивалось. За период 2000–2008 гг. валовые сборы зерновых увеличились с 65,5 млн т. до 108,2 млн т. Средний ежегодный прирост составил 3,8%. Зерновое производство с возрастающей экспортной составляющей стало прибыльным бизнесом. Экспорт зерновых, составляющий в 2000 г. 1,3 млн т (2% от вало-

¹ Российский статистический ежегодник. 2008: Стат. сб. / Госкомстат России. М., 2008. – С. 444.

вого сбора зерна) увеличился к 2008 г. до 18,2 млн т. (16,8% валового сбора) что позволило России войти в тройку крупнейших экспортеров зерна после США и ЕС. В целом продукция сельского хозяйства выросла в 2008 г. по сравнению с предыдущим годом на 10,8%, а в 2009 г. по отношению к 2008 г. – на 1,2% при отрицательной динамике других отраслей экономики¹.

В этот период государство монополизировало экспорт зерна, создав «Объединенную зерновую компанию» (ОЗК), передав на ее баланс в качестве вклада в уставный капитал 31 предприятие, находящееся в федеральной собственности из 40 существующих в этой сфере. Эта компания наделена полномочиями государственного агента при проведении закупочных интервенций для поддержания стабильности на рынке зерна. Однако опыт 2009 г. показал, что реально ОЗК выступила не как регулятор движения товарного зерна на рынке, а как биржевой игрок, стремящийся к получению наибольшей прибыли, сыграв на понижение закупочных цен. Тем самым государство не выполнило функцию гаранта для тысяч сельских товаропроизводителей, которые и в трудные времена выращивали хлеб и другую сельскохозяйственную продукцию, рассчитывая на закупочные цены, обеспечивающие им возмещение затрат и хотя бы минимальный уровень рентабельности производства².

В рамках принятой в 2012 г. программы развития сельского хозяйства и регулирования рынков сельскохозяйственной продукции, сырья и продовольствия на 2013–2020 гг. поддержку доходности сельхозпроизводителей предполагается осуществлять путем выплаты погектарных субсидий, а также субсидий на 1 л реализованного товарного молока.

Таким образом, в последнее двадцатилетие аграрная политика государства характеризовалась ситуативностью, непоследовательностью и недостаточной обоснованностью, что негативно отразилось на положении в аграрном секторе, развитии сельских территорий и на уровне жизни населения. Одной из причин неудач стало возникновение так называемых институциональных ловушек.

¹ Российский статистический ежегодник. 2009: Стат. сб. / Росстат. – М., 2009. – С. 418, 412.

² Дерюгина И.В. Аграрный сектор России: циклы и кризисы 1998–2009 годов // Вопросы статистики, 2010, № 3. – С. 67–69.

Институциональные ловушки на пути рыночных преобразований¹

Институциональная ловушка (в нашем понимании), – это обусловленное институциональными преобразованиями устойчивое существование неэффективных норм поведения, которые, в свою очередь, поддерживают устойчивое существование неэффективных общественных институтов.

Ловушка мелкотоварности аграрного производства. Одним из неожиданных результатов аграрной реформы, магистральной линией которой было создание эффективного частного сектора на базе фермерских хозяйств, явился рост производства в личных подсобных хозяйствах. За годы реформ доля хозяйств населения в производстве сельскохозяйственной продукции удвоилась и составила в 2000 г. 53,6% против 26,3% в 1990 г. В 2010 г. доля хозяйств населения в структуре сельскохозяйственного производства составляла 48,4%, а в 2011 г. – 43,4%².

Вынужденное увеличение масштабов личного сектора в процессе реформирования аграрных отношений свидетельствует не о развитии частнособственнических настроений среди сельского населения и их нежелании работать в коллективном секторе, а лишь об умении русского крестьянина, уже в который раз брошенного государством на произвол судьбы, выносить на своих плечах все тяготы необдуманых социальных экспериментов. Поэтому расширение производства в ЛПХ вряд ли можно отнести к числу достижений. Вместо модернизации сельскохозяйственного производства аграрная реформа привела к его архаизации, так как для ЛПХ характерны тяжелый немеханизированный труд, высокая трудоемкость, натурализация и потребительский характер производства, вовлечение в его сферу всех членов сельской семьи. Как следствие – архаизация всего сельского образа жизни и депрофессионализация кадров.

Ловушка хронической убыточности сельскохозяйственных предприятий. За годы реформ доля убыточных сельскохозяйст-

¹ Подробнее см: *Калугина З.И., Фадеева О.П.* Российская деревня в лабиринте реформ. Социологические зарисовки. – Новосибирск: Изд-во ИЭОПП СО РАН, 2009. – С. 20–33.

² Российский статистический ежегодник. 2003: Стат. сб. / Росстат. – М., 2003. – С. 407, 400; Россия в цифрах. 2012: Краг. стат. сб. / Росстат. – М., 2012. – С. 257.

венных организаций многократно возросла, в 2003 г. она составила 49%. Государство пыталось избавиться от неэффективных собственников с помощью процедуры банкротства. Действующий в те годы институт банкротства сельскохозяйственных предприятий (по меткому выражению одного из респондентов – «внутренняя диверсия») был нацелен на ликвидацию неэффективного собственника и принудительное превращение наемных работников в рачительных самостоятельных хозяев. Идея по сути хорошая, но на практике ее реализация нередко приводила к противоположным результатам.

Во-первых, процедура банкротства влекла за собой тяжелые социальные последствия: высвобождение работников, невыплаченная заработная плата, снижение уровня социальной защищенности работника, недополучение местным бюджетом налоговых поступлений от данного предприятия.

Во-вторых, нередко под процедуру банкротства подводились далеко не худшие предприятия. Главной целью ее становился откровенный захват собственности: земли, зданий и сооружений, сельскохозяйственной техники. В результате действий исполнительных приставов за бесценок распродавались основные производственные фонды коллективных хозяйств, под нож отправлялся продуктивный скот. Лишенные средств производства владельцы земельных паев вынуждены были сдавать их в аренду новым хозяевам на кабальных условиях, либо и вовсе расставаться с ними.

Вполне оправданное стремление новых хозяев поднять эффективность производства и производительность труда зачастую сопровождалось высокими социальными издержками. Одним из печальных результатов реформирования сельского хозяйства стало массовое появление сел и деревень, где после банкротства сельхозпредприятий практически не оставалось крупных работодателей. Например, в Новосибирской области таких поселений насчитывается, по разным оценкам, от 200 до 300, еще в 100 селах предприятия находятся на грани закрытия, работы там практически тоже нет. Основным источником выживания населения в таких условиях являются личные подсобные хозяйства, которые заметно сократились, так как были лишены помощи со стороны коллективных хозяйств. Такая ситуация усугубляла бедственное положение сельских семей, для которых приусадебное хозяйство в современной ситуации является одним из основных источников средств существования.

Таким образом, стремление государства избавиться от нерентабельных сельскохозяйственных предприятий без должной государственной поддержки высвобождаемых работников приводило к резкому ухудшению уровня и качества жизни сельского населения

Ловушка низкой цены труда и бедности сельского населения. В результате первоначального накопления капитала, происходящего в России в 1990-х годах, большая часть населения, работающая по найму, утратила право на владение средствами производства и прямое пользование результатами своего труда. Подобно тому, как при становлении капитализма одним из главных источников накопления богатства буржуазии были разорение мелкого товаропроизводителя и усиление эксплуатации наемного труда, так и на современном этапе первоначальное накопление шло и продолжает идти путем уменьшения оплаты труда, т.е. необходимого продукта, покрывающего издержки воспроизводства рабочей силы¹. Обследования бюджетов домашних хозяйств говорят о существовании глубоких социальных различий в материальном благосостоянии городского и сельского населения России. По данным выборочных обследований, доля бедных в составе сельского населения примерно в 1,5–2 раза выше, чем среди городского. В 2012 г. доля сельского населения с доходами ниже прожиточного минимума – менее 6,5 тыс. руб. – составляла 56,3%, а в составе городского населения – 29,6%².

Оплата труда остается основным источником формирования денежных доходов россиян, несмотря на некоторое снижение ее доли по сравнению с дореформенным периодом. Между тем в 2011 г. среднемесячная номинальная начисленная заработная плата работников сельского хозяйства составила 12320 руб., или 52% по отношению к средней заработной плате по экономике РФ, и не достигала величины минимального потребительского бюджета, необходимого для простого воспроизводства человеческого потенциала³.

¹ Пльшевский Б. Частный и государственный капитал: проблема взаимоотношений // Экономист, 2004, № 6. – С. 22–28.

² Источник: Доходы, расходы и потребление домашних хозяйств во II квартале 2012 года (по итогам выборочного обследования бюджетов домашних хозяйств). – М.: ФСГС. 2012. – С. 14–15. // http://www.gks.ru/bgd/regl/b12_102/Main.htm

³ Россия в цифрах. 2012: Крат. Стат. сб. / Росстат. – М., 2012. – С. 131.

Несмотря на предпринимаемые меры, до настоящего времени не удалось полностью избежать возникших институциональных ловушек. По-прежнему ведущим сектором аграрной экономики остаются мелкотоварные хозяйства населения, сельскохозяйственный труд не вышел из категории низко оплачиваемого, а сельчане представляет собой беднейшую группу в экономической стратификации населения.

От чего ушли – к чему пришли?

Итак, надежды российских реформаторов на невидимую руку рынка не оправдались. Возникновение многочисленных институциональных ловушек, как следствие некомплексности, противоречивости и несогласованности проведенных преобразований, отрицательно сказалось на состоянии аграрного сектора страны. Это проявилось в снижении эффективности сельскохозяйственной отрасли, катастрофическом падении объемов производства, значительном увеличении доли импорта сельскохозяйственной продукции.

Так, валовой сбор зерна за годы реформ сократился почти вдвое: с 104,3 млн т в 1986–1990 гг. (в среднем за год) до 65,1 млн т в 1996–2000 гг. Ситуация несколько улучшилась в первое десятилетие XXI века. Валовой сбор зерна увеличился до 78,8 млн т в период 2001–2005 гг. и до 85,2 млн т в 2006–2010 гг. Аналогичная картина складывалась и в производстве мяса. Его объемы снизились с 10,1 млн т в 1990 г. до 4,4 млн т в 2000 г., а затем увеличились до 7,2 млн т в 2010 г., что было значительно ниже дореформенного уровня¹. поголовье всех видов скота за годы реформ сократилось более чем в 2,2–2,5 раза². Можно сказать, что реформы поставили крест на отечественном животноводстве. Те немногие высокотехнологичные фермы, которые появляются в последнее время в сельской местности, не меняют общей картины.

Динамика структуры производства по категориям хозяйств (рис. 2) свидетельствует о том, что фермерский сектор вопреки ожиданиям реформаторов не стал доминирующим хозяйственным укладом в российской деревне, хотя в производстве отдельных видов продукции доля фермерских хозяйств заметная. К настоя-

¹ Россия в цифрах. 2011: Крат. Стат. сб. / Росстат. – М., 2011. – С. 418, 428.

² Россия в цифрах. 2012: Крат. Стат. сб. / Росстат. – М., 2012. – С. 269.

шему времени фермеры производят в своих хозяйствах более 20% зерна, 11% сахарной свеклы, около 29% семян подсолнечника, 23% шерсти¹.

Обвальное падение объемов производства и рентабельности продукции на реорганизованных коллективных сельскохозяйственных предприятиях в середине 1990-х годов сменилось некоторой стабилизацией в 2000-х годах, хотя в целом коллективный сектор утратил свои былые позиции. В настоящее время крупными и средними сельскохозяйственными предприятиями производится менее половины сельскохозяйственной продукции. Значительную роль в этом секторе аграрной экономики стали играть крупные государственные и негосударственные агро-холдинги.

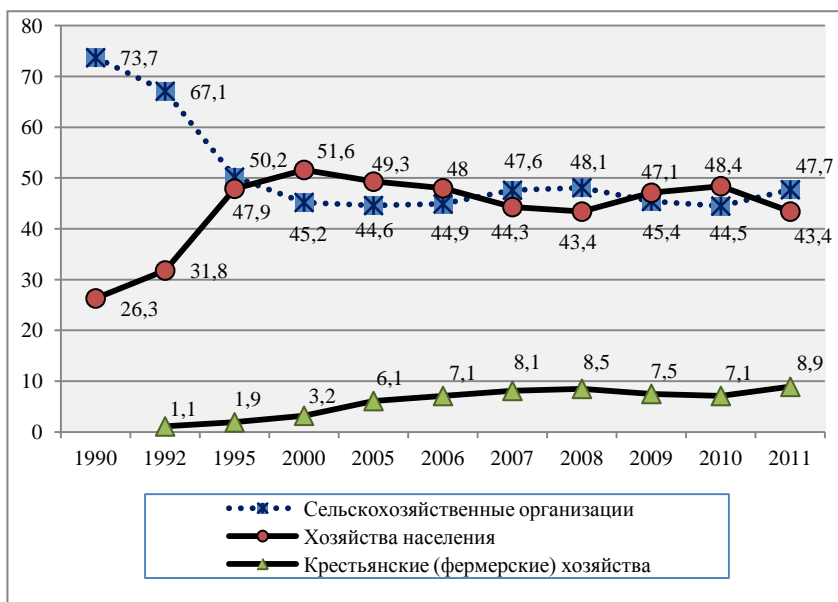


Рис. 2. Динамика структуры продукции сельского хозяйства по категориям хозяйств, % к итогу (в фактически действовавших ценах)

Источник: Россия в цифрах. 2012: Крат. Стат.сб. / Росстат. – М., 2012. – С. 257.

¹ Россия в цифрах. 2012: Крат. Стат. сб. / Росстат. – М., 2012. – С. 269.

Агрохолдинг, по определению В.Я. Узуна, – это группа юридически самостоятельных сельскохозяйственных, перерабатывающих и обслуживающих организаций, контрольные (наибольшие) вклады в уставные капиталы которых принадлежат одному лицу (головной организации, собственнику), управляющему (организующему управлению) деятельностью группы.

Таблица

Роль агрохолдингов в агробизнесе России (2006)

Параметры	Виды агрохолдингов			
	Негосударственные агрохолдинги	Государственные агрохолдинги	СХО, не входящие в агрохолдинги	Все крупные и средние СХО России
Количество агрохолдингов	319	463		
Количество крупных и средних СХО, всего, % к итогу	1247/ 7,4	2244/13,3	13365/79,3	16856/100
Среднегодовая численность занятых, тыс. чел., % к итогу	218 /10,1	287/13,3	1660/76,7	2165/100
Площадь сельхозугодий, млн га, % к итогу	7800/9,1	9578,11,1	68638/79,8	86016/100
Выручка от реализации продукции и услуг, млн руб., % к итогу	82747/ 15,4	59621/11,1	393990/73,5	536358/100
Прибыль, млн руб., % к итогу	12375 / 21,1	2309/3,9	43843/74,9	58527/100
Уровень рентабельности, %	17,6	4,0	12,5	12,2

Источник: Узун В. Указ. Соч., с. 137.

Поскольку в официальной статистике точных сведений о численности и составе агрохолдингов в России нет, об их роли в агробизнесе страны можно судить по расчетам, выполненным В.Я. Узуном по доступной информационной базе. Автором отмечается, что негосударственные агрохолдинги, особенно с иностранным участием, демонстрируют более эффективную работу, что отражается в соотношении используемых площадей сельхо-

зугодий, численности работников и стоимости товарной продукции и прибыли сельхозпредприятий (табл.). Так, рентабельность агрохолдингов с иностранными головными компаниями составляет 26%, что более чем вдвое превышает его уровень в крупных и средних СХО, не входящих в состав агрохолдингов. Наименьшую эффективность демонстрируют государственные агрохолдинги. Средняя рентабельность входящих в них СХО составляет 4%. Муниципальные агрохолдинги убыточны (-12,5)¹.

Парадоксальным итогом рыночных преобразований аграрного сектора России, как уже отмечалось, стало закрепление за мелкими архаичными хозяйствами населения роли ведущего сектора аграрной экономики. Его увеличение в период трансформации аграрных отношений не является, на наш взгляд, следствием свободного выбора крестьян.

Для большинства сельского населения ведение ЛПХ стало единственным способом выживания в сложных условиях реформ. В федеральном законе «О личном подсобном хозяйстве» от 7 июля 2003 г., эта категория хозяйств была признана формой непредпринимательской деятельности по производству сельхозпродукции, на которую распространялись такие же меры государственной поддержки, как на крупные и средние сельскохозяйственные предприятия. Благодаря этим мерам удалось избежать значительного уменьшения объемов производства в подсобных хозяйствах населения, лишенных поддержки со стороны реорганизованных коллективных хозяйств. В настоящее время в этой категории хозяйств производится 84% картофеля, 71,5% овощей, 82,8% плодов и ягод, 36,5% мяса, 50,4% молока, 22,1% яиц². Часть этой продукции потребляется сельскими семьями, частично безвозмездно передается детям и родственникам, проживающим в городах, а частично реализуется на рынке. По разным оценкам, за счет этого источника формируется от 10 до 30% доходов сельской семьи.

Таким образом, крутой поворот от плановой экономики к рыночной, предпринятый в 1990-х годах, вряд ли можно признать успешным. Выбранная модель аграрных отношений, насаждаемая

¹ Узун В. Агрохолдинги России: идентификация, классификация, роль, концентрация землепользования // Земельная аккумуляция в начале XXI века: глобальные инвесторы и локальные сообщества. – М.: «Дело», 2012. – С. 126–142.

² Россия в цифрах. 2011: Крат. Стат. сб. / Росстат. – М., 2011. – С. 414.

сверху, не учитывала национальные традиции и исторический опыт ведения сельскохозяйственного производства, а также коллективно-индивидуальный характер развития аграрных отношений в России. Реформирование проводилось по традиционной советской «технологии», характерными чертами которой были директивность, тотальность, форсированность и формальность преобразований. В результате поспешных тотальных и во многом формальных преобразований коллективный сектор был разрушен, а фермерский сектор, чуждый по духу большинству российских крестьян и быстро лишившейся государственной поддержки, так и не стал ведущим сектором аграрной экономики страны. Вся тяжесть решения продовольственной проблемы легла на плечи хозяйств населения. В короткий срок Россия превратилась по продовольствию в импортозависимое государство. Например, доля импорта мяса и мясных продуктов достигала в 2000-е годы от 25 до 35%, что превышает порог продовольственной безопасности страны.

Государственная аграрная политика 2000-х годов, ориентированная на сбалансированную поддержку как крупных, так и малых предприятий, а также хозяйств населения, дала положительные результаты. Отечественный АПК начал динамично развиваться. Однако достичь уровня «застойного» советского периода реформаторам не удалось до сих пор. Финансовый и экономический кризис привел к резкому сокращению сельскохозяйственного производства, но уже в 2011 г. отечественный АПК снова показал способность адаптироваться к изменяющимся социально-экономическим условиям, что дает надежду на то, что в перспективе удастся преодолеть планку сельскохозяйственного производства советского периода и выйти на новую траекторию развития.

Но это возможно, на наш взгляд, лишь в том случае, если социальная политика государства в отношении сельских труженников будет коренным образом изменена. Нельзя ожидать высокой производительности труда в АПК при пассивности бизнеса и государства в инвестиционной сфере и продолжающейся недооценке сельскохозяйственного труда. Уровень оплаты труда в сельском хозяйстве должен быть достаточным для мотивации производительного труда и создания условий для расширенного воспроизводства человеческого капитала. Игнорирование экономических законов уже многократно доказало свою несостоятельность.

Что сулит отечественному АПК вступление России в ВТО?

Важным драйвером, а возможно барьером сельского развития может стать вступление России в ВТО. Как известно, наиболее острые дебаты велись вокруг наполнения так называемой «желтой» корзины (меры, искажающие условия торговли: поддержка рыночной цены, прямые платежи и субсидии товаропроизводителям, льготы на транспорт, списание долгов и т.п.). Согласно достигнутым договоренностям, субсидии сельскохозяйственному сектору, не превысят 9 млрд долл. в 2012 г. и будут постепенно сокращаться до 4,4 млрд долл. к 2018 г. Другие обязательства России при вступлении в ВТО включают в себя снижение в 2011 г. средней величины тарифов (таможенных) для всех видов продукции с 10 до 7,8%. В частности, на сельскохозяйственную продукцию – с 13,2 до 10,8%, в том числе на молочные продукты – с 19,8 до 14,9%, зерновые – с 15,1 до 10,0%, на масло, жиры, семена масличных культур – с 9,0 до 7,1%. Более трети национальных тарифов будут доведены до уровня соглашения с ВТО на момент вступления. Еще 25% планируемых снижений произойдет через 3 года после вхождения в организацию. Самый долгий срок до принятия окончательных тарифов, оговоренных в соглашении, предусмотрен для свинины – 8 лет. Для отдельных видов продукции (говядина, свинина, мясо птицы) будут введены определенные квоты, в рамках которых тарифы будут ниже, чем для того же вида продукции, ввозимого вне квоты. Например, на говядину в пределах квоты тарифы составят 15%, а вне нее – 55%¹.

Что касается оценки последствий вступления в ВТО, то единой точки зрения среди экспертов нет. Но большинство экспертов приходит к выводу о том, что вступление России в ВТО окажет скорее негативное влияние на отечественное сельское хозяйство. Так, по данным Российской академии сельскохозяйственных наук, после вступления в ВТО российский АПК может терять до 4 млрд долл. ежегодно. Это также приведет к снижению доли России в мировом экспорте продовольствия до 1% и увеличению

¹ Абдуллин Р. Профиль России в мировой экономике в свете обязательств по вступлению в ВТО // Общество и экономика, 2012, № 5, с. 65–77.

импорта на 2,3%. Россия вынуждена будет покупать больше, чем продавать, на 7,3 млрд долл.¹.

По расчетам других экспертов, совокупные потери сельхозпроизводства могут составить 3,3 трлн руб., или 35% недополученного роста, вследствие возможного увеличения импорта продуктов животноводства до 25–40%, сокращением спроса на фуражное зерно и разорением до 20–30% российских сельхозпроизводителей. В результате будет потеряно до 1,7 млн рабочих мест².

Пессимизм экспертов можно объяснить с тем, что аграрный сектор России еще не оправился от рыночного шока, а государственные вложения в аграрное производство значительно отстают от развитых стран. Если в странах ЕС поддержка сельского хозяйства в расчете на 1 га составляла 1386 долл., в США – 136, Канаде – 123, Австралии – 94, то в России по данным за 2008 г., всего 36 американских долл./га³.

Дополнительным направлением поддержки сельскохозяйственного производства в рамках ВТО может стать малый и средний бизнес, масштабы которой не ограничиваются ВТО. Российская государственная политика пока не обеспечивает в полной мере защиту интересов данной группы предприятий, рентабельность которых в большинстве случаев остается отрицательной. Дополнительное увеличение объемов импортного продовольствия, в связи с открытостью рынков, может подталкивать малый бизнес к разорению.

Возможности государства поддержать отечественный агропродовольственный комплекс связаны также с наполнением, так называемой, «зеленой» корзины. В нее включаются меры поддержки, не оказывающие искажающее воздействие на торговлю и направленные на совершенствование инфраструктуры, научные исследования, образование, информационные и консультационные услуги, ветеринарные и фитосанитарные меры, информацию, формирование стратегических продовольственных запасов, программы регионального развития, страхование урожая, содействие

¹ *Сергеев К.* // <http://xn--d1agqr.xn--p1ai/ru/press-center/wto/109-2012-03-05-15-05-39.html>.

² *Бабкин К.А., Кузнецов А.В., Корчевой Е.А., Пронин В.В., Самохвалов В.А.* Последствия присоединения России к Всемирной торговой Организации. – М., 2012. // http://wto-inform.ru/upload/brochure/brochure_wto.pdf

³ Там же

реструктуризации сельского хозяйства и т.д. Меры «зеленой корзины» не связаны с обязательствами по сокращению. Характерно, что за 1995–2001 гг. стоимость «зеленой корзины» в ЕЭС увеличилась на 56%, в США – 26%, в Австралии – на 53%. В России, напротив, эти расходы были сокращены более чем наполовину. Такие формы поддержки отечественного АПК одобряют и другие эксперты¹.

Опасения экспертов также связаны также с тем, что законодательство страны еще не приведено в полное соответствие с требованиями ВТО. В России нет специалистов по разрешению споров со странами – членами ВТО. Но наибольшее беспокойство вызывает ожидаемое увеличение внутренних цен на энергоносители, что приведет к увеличению затрат сельских товаропроизводителей со всеми вытекающими отсюда последствиями.

Тем не менее именно сельское хозяйство, по мнению Е.М. Примакова, в перспективе может стать точкой роста. «По своему потенциалу пахотные земли, пастбища, водные ресурсы могут внести в экспорт не меньший вклад, чем ТЭК, – отмечает он, – особенно с учетом неизбежного обострения мировой продовольственной проблемы и недостатка пресной воды в ближайшие десятилетия и возможного ухудшения конъюнктуры на рынке нефти и природного газа»². Вспомним царскую Россию, когда экспорт сибирского масла в начале XX столетия приносил казне больше, чем вся золотодобыча страны. Основная задача государства в этих условиях состоит, по мнению Примакова, в создании благоприятных условий конкуренции отечественного АПК на внутреннем рынке.

Вступление России в ВТО потребует от политиков и практиков оперативной и гибкой работы по использованию возможностей и ограничений этой международной организации, отстаивания национальных интересов в условиях жесткой конкуренции на мировом агропродовольственном рынке.

¹ Эксперты о ВТО // http://agropraktik.ru/blog/VTO_Agriculture/14.html

² Российская газета – 2013. – 15 янв. – Федеральный выпуск. URL:<http://www.rg.ru/2013/01/15/primakov.html> (Дата обращения 628.01.2013)