

УДК 338.98
ББК 65.9(2Р)-2
Р 326

КОЛЛЕКТИВ АВТОРОВ:

д.э.н. **А.С. Новоселов** (гл. 1; гл. 8: пп. 8.1–8.3), к.э.н. **А.С. Маршалова** (гл. 1, 8),
к.э.н. **А.П. Кулаев** (гл. 2: пп. 2.1–2.3; гл. 4), **С.А. Кулаев** (гл. 2: пп. 2.1–2.3; гл. 4),
к.т.н. **В.М. Чистяков** (гл. 2: п. 2.3), к.э.н. **Т.В. Сумская** (гл. 2: п. 2.4), д.э.н. **В.Н. Папело** (гл. 3),
к.э.н. **Б.А. Ковтун** (гл. 3), **А.Н. Голошевская** (гл. 3), к.э.н. **Г.В. Ждан** (гл. 5),
Н.В. Муханова (гл. 5), к.э.н. **С.Н. Чирихин** (гл. 6), д.э.н. **Ю.А. Фридман** (гл. 7), к.э.н.
Г.Н. Речко (гл. 7), к.полит.н. **Е.Ю. Логинова** (гл. 7), к.э.н. **Э.В. Алексеенко** (гл. 7), **Д.В.
Крицкий** (гл. 7), **Ю.А. Писаров** (гл. 7), **Т.В. Волянская** (гл. 8: пп. 8.3–8.4),
Т.А. Кашун (гл. 8: пп. 8.3–8.4), д.э.н. **В.Г. Басарева** (гл. 9), к.э.н. **Т.Г. Ратьковская** (гл. 10),
д.с.н. **А.Я. Троцкий** (гл. 11), **Ю.Ю. Наземцева** (гл. 11), к.э.н. **Г.Д. Ковалева** (гл. 12),
к.э.н. **О.П. Бурматова** (гл. 13), к.э.н. **В.А. Василенко** (гл. 14).

Рецензенты:

д.э.н. И.В. Гришина, д.э.н. С.А. Суспицын, д.э.н. В.В. Титов

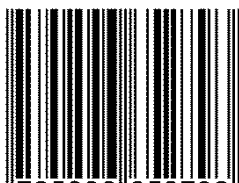
Р 326 **Региональное и муниципальное управление социально-экономическим развитием в Сибирском федеральном округе / под ред. А.С. Новоселова.** – Новосибирск: ИЭОПП СО РАН, 2014. – 400 с.

ISBN 978-5-89665-279-3

В монографии обоснованы приоритетные направления решения проблем регионального и муниципального управления. Проанализированы и обобщены закономерности развития системы управления экономикой региона и ее подсистем. Выявлены особенности элементов механизма управления в регионах Сибирского федерального округа. Рассмотрены механизмы и инструменты реализации региональной, инновационной, конкурентной, инвестиционной политики. проблемы управления региональной инфраструктурой, финансово-кредитной системой, агропромышленным комплексом, охраной окружающей среды, обосновываются взаимосвязи приграничного сотрудничества регионов Сибирского федерального округа.

Книга предназначена для ученых и специалистов, работающих в сфере государственного и муниципального управления, а также студентов и преподавателей экономических вузов.

ISBN 978-5-89665-279-3



9 785896 652793

© ИЭОПП СО РАН, 2014 г.
© Коллектив авторов, 2014 г.

ВЛИЯНИЕ МАЛОГО БИЗНЕСА НА ФОРМИРОВАНИЕ ПОТРЕБИТЕЛЬСКОГО СПРОСА И ДОХОДОВ НАСЕЛЕНИЯ РЕГИОНОВ РОССИИ

Одна из главных стратегических целей экономического и социального развития страны на современном этапе – рост доходов населения. Анализ ситуации, сложившейся в России на начало 2013 г., показывает, что модель развития, ориентированная на рост мировой экономики и высокие цены на нефть, действовавшая до начала кризиса 2008–2009 гг., в значительной степени исчерпана. В 2012 г. экономический рост стал затухать. ВВП вырос на 3,4%, но к началу 2013 г. темпы роста замедлились. Прогноз по росту ВВП на 2014 г. по базовому сценарию снижался несколько раз. Сначала с 4,3 до 3,7%, а к середине 2014 г. прогнозируется уже почти стагнация – рост на 0,5%. В 2015 г. ожидается рост ВВП на 0,9%, а в 2016 г. – на 1,9%.

В условиях ослабления динамики экспорта и торможения темпов роста инвестиций в основной капитал основным фактором роста становится потребительский спрос. Его оживление начиная с 2010 г. поддерживалось улучшением ситуации на рынке труда и ростом доходов населения, однако ситуация существенно различается в субъектах Российской Федерации в силу влияния региональных факторов как объективного, так и субъективного характера. По нашим расчетам, проведенным на базе данных Росстата РФ, среднероссийский уровень доходов населения в 2012 г. составил более 274 тыс. руб. в год на человека. По сравнению с предыдущим годом этот показатель вырос на 9,9%. Разброс по этому показателю между регионами-лидерами и отстающими субъектами Федерации – от 118 тыс. руб. (Республика Калмыкия) до 713 тыс. руб. (Ненецкий автономный округ).

Принято считать, что продолжение положительного тренда потребительского спроса в значительной мере зависит от позитивных изменений в реальном секторе экономики и секторе домашних хозяйств. Представляется, что еще одним фактором, влияющим на доходы населения и величину потребительского спроса, является уровень развития малого бизнеса в регионе.

9.1. Пространственные и отраслевые особенности развития российского малого предпринимательства

Пространственная структура малого бизнеса

Пространственная структура российского малого предпринимательства остается крайне неэффективной. Вследствие этого не используются значительные потенциальные возможности для роста производства товаров и услуг, занятости и доходов населения, не вовлекаются в экономический оборот имеющиеся значительные ресурсы региональных экономик.

По состоянию на конец 2012 г. в России было зарегистрировано 2003 тыс. малых предприятий¹. Показатель так называемой плотности малых предприятий, т.е. число МП в расчете на 1000 жителей, составил 14 малых предприятий. Это значение ниже, чем в странах с развитой экономикой, где количество малых предприятий на 1000 жи-

¹ Данные по малым предприятиям за 2012 г. даны по кн.: **Регионы России: социально-экономические показатели**, Росстат, М: 2013 г. http://www.gks.ru/bgd/regl/b13_47/Main.htm

телей приближается к 30. Количество малых предприятий по федеральным округам и плотность этого показателя представлены в табл. 9.1.

Почти треть малых предприятий расположена в Центральном федеральном округе (28,1%), 17,9% – в Приволжском федеральном округе; в Сибирском федеральном округе – 13,8%, почти столько же, сколько в Москве – 12% всех малых предприятий России. В Уральском федеральном округе количество МП меньше, чем в Санкт-Петербурге (9,1% и 10,5% всех малых предприятий соответственно).

Таблица 9.1

Показатели развития малых предприятий (МП) по федеральным округам РФ на конец 2012 г.

Федеральный округ	Количество МП, тыс. ед.	Плотность МП на 1000 чел.	Среднесписочная численность работников*, тыс. чел.	Оборот МП, млрд руб.
Центральный	564,5	14,6	3372,3	8731,8
Северо-Западный	323,7	23,6	1248,3	2531
Южный	151,9	10,9	841,1	1819
Северо-Кавказский	50,4	5	289,1	586,8
Приволжский	358,5	12	2302	4228,8
Уральский	183,5	15	918,2	2154,1
Сибирский	277,7	14,4	1333	2505,5
Дальневосточный	92,6	14,8	451,7	906,1

*Без внешних совместителей.

По регионам России наблюдается значительная дифференциация уровня развития малых предприятий (рис. 9.1).

Россия продолжает существенно уступать странам с развитой рыночной экономикой по численности занятых в малом бизнесе. В конце 2012 г. среднесписочная численность занятых на малых предприятиях (без учета внешних совместителей и работающих по договорам гражданско-правового характера) в России составила более 10,7 млн человек или 15,7% всех занятых в экономике. На малых и средних – 18,4%. Для сравнения доля малых и средних предприятий в общей численности занятых еще в 1995 г. составляла: в США – 70%, Японии – 78%, Италии – 73%, Франции – 54%.

Сложившаяся типология регионов по численности занятых на малых предприятиях в структуре федеральных округов Российской Федерации, представленная на рис. 9.2, также демонстрирует высокую степень неравномерности. В 2008 г. численность занятых на малых предприятиях ЦФО почти в 10 раз превышала численность занятых на малых предприятиях ДВФО. Сумма занятых на малых предприятиях трех федеральных округов – УФО, СФО, ДВФО (2230 тыс. человек) почти совпадала с численностью занятых в одном Приволжском федеральном округе (2195,1 тыс. человек). Близкие соотношения сохранились до конца 2012 г. (2702,9 тыс. человек и 2302 тыс. человек соответственно).

Не отвечает «золотой середине» и отраслевая структура малого бизнеса. Для этого требуется, чтобы основная производственная деятельность более 60% общего количества малых предприятий входила в производственные сектора. Фактически в России почти половина всех малых предприятий связаны с обслуживанием населения – это торговля и сфера услуг. Оптовая и розничная торговля, ремонт автотранспорт-

ных средств, мотоциклов, бытовых изделий и предметов личного пользования составляли на конец 2012 г. около 40% всех видов экономической деятельности малых предприятий.

Отраслевая структура малых предприятий некоторых федеральных округов в отдельно взятые периоды близка к общероссийской структуре. В табл. 9.2 приводятся данные по доле малых предприятий и доле занятых по отдельным видам экономической деятельности в целом по России и СФО в конце 2011 г.

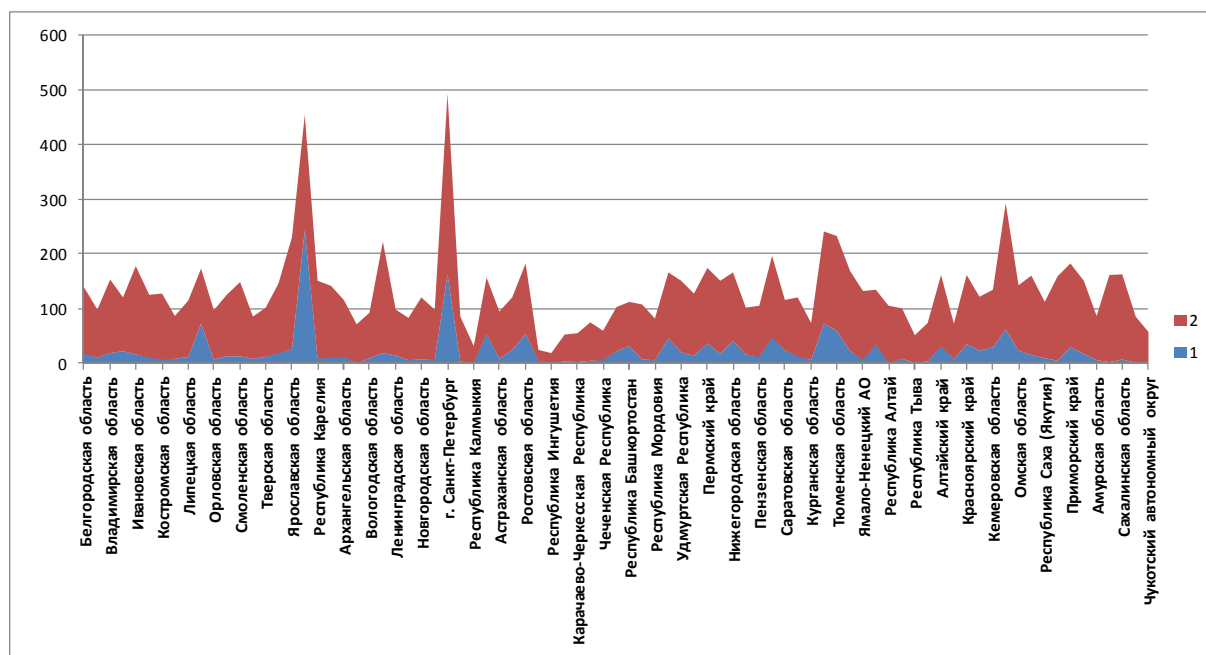


Рис. 9.1. Дифференциация развития малого бизнеса в регионах России. Данные на конец 2011 г.

- 1 – Центральный федеральный округ
- 2 – Северо-Западный федеральный округ
- 3 – Южный федеральный округ
- 4 – Приволжский федеральный округ
- 5 – Уральский федеральный округ
- 6 – Сибирский федеральный округ
- 7 – Дальневосточный федеральный округ

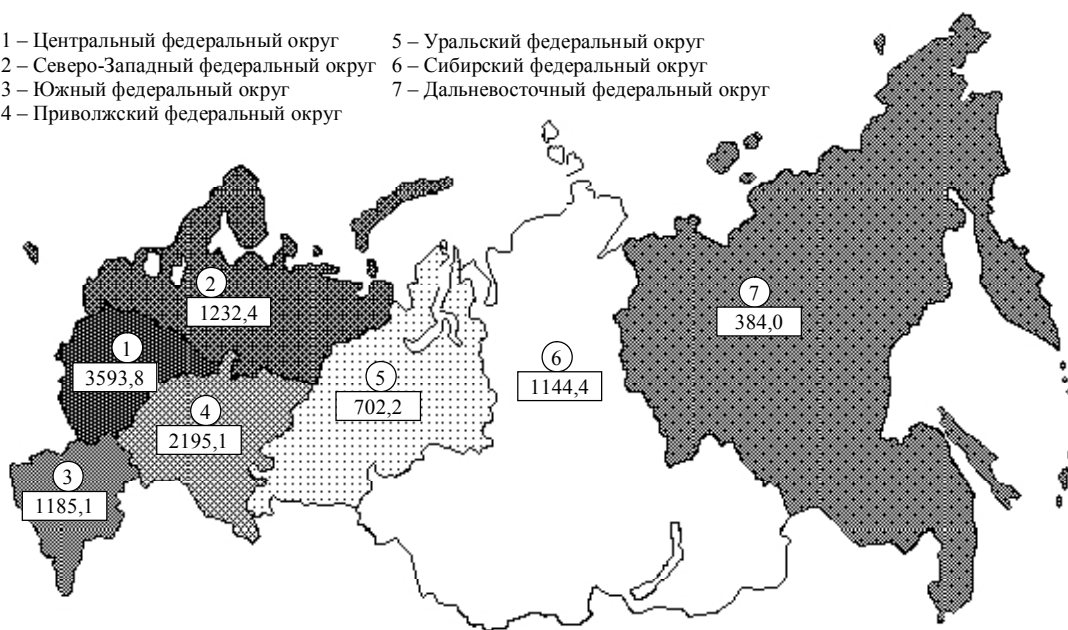


Рис. 9.2. Распределение среднесписочной численности работников (без внешних совместителей) малых предприятий по федеральным округам Российской Федерации в 2008 г., тыс. чел.

Таблица 9.2

Доля МП и доля занятых по отдельным видам экономической деятельности в России и СФО в 2011 г., %

Показатель	Доля МП		Доля занятых*	
	РФ	СФО	РФ	СФО
Обрабатывающие производства	9,3	9,3	14,8	15
Строительство	11	10,2	13,7	11
Оптовая и розничная торговля, ремонт автотранспортных средств, бытовых изделий и предметов личного пользования	39,6	40,5	28,9	27,5
Транспорт и связь	6,3	6,4	5,5	5,6
Операции с недвижимым имуществом, аренда и предоставление услуг	20,8	20,2	20,4	21,5
В том числе научные исследования и разработки	0,7	–	0,7	0,3

*Без внешних совместителей.

Приоритет отраслевого подхода в государственном регулировании малого бизнеса

Выделяя два аспекта стратегических целей государственного регулирования и поддержки малого предпринимательства – отраслевой и пространственный, отметим, что баланс в целевых установках и мерах этих направлений воздействия отсутствует. В последнее время приоритет отдается отраслевому подходу. Государственная политика регулирования и поддержки малого предпринимательства не нацелена на улучшение пространственной структуры малого предпринимательства. Усилия всех ветвей и уровней власти в основном ориентированы на показатели в целом по России, а цели и задачи имеют ярко выраженный отраслевой характер.

Примером такой политики можно считать проект «Развитие малого и среднего предпринимательства», разработанный Министерством экономического развития в 2009 г., который определил цели и целевые индикаторы этого сектора экономики на ближайшую перспективу. Проектом предлагалось выделить две цели: увеличение доли малого и среднего предпринимательства в экономике и формирование инновационно-производственной структуры малого и среднего предпринимательства. На реализацию целей проекта были направлены 11 задач и 69 мероприятий, из которых основная часть – 10 задач и 55 мероприятий – носили общеотраслевой характер.

Четыре целевых индикатора проекта отражали существенную динамику роста качественных характеристик развития малого и среднего предпринимательства. Предполагалось, что к концу 2012 г.:

- 1) доля занятых в малых и средних компаниях по отношению к занятым в экономике увеличится в 2 раза – до 28%;
- 2) доля выпуска малых и средних компаний в валовом внутреннем продукте увеличится в 1,5 раза – до одной трети ВВП;
- 3) рост количества малых и средних компаний на 1 тыс. человек увеличится на 15% – до 11,4 компаний;
- 4) доля оборота малых и средних предприятий неторговой сферы увеличится на 50% от общего оборота данного сектора экономики.

Что из задуманного удалось осуществить? Данные Росстата позволяют оценить два показателя: долю занятых в малых и средних компаниях по отношению к занятым в экономике и количество малых и средних компаний на 1 тыс. человек. Первый показатель достичь не удалось: как указывалось выше, доля занятых в малых и средних компаниях по отношению к занятым в экономике к концу 2012 г. составила 18,4%, а не 28% как планировалось. Но удалось превысить плановое значение другого показателя: к концу 2012 г. количества малых и средних компаний на 1 тыс. человек составило 14 компаний при плановом ориентире 11,4 компаний. Отраслевой подход в регулировании развития малого и среднего предпринимательства не подтвердил свою эффективность.

Если рассматривать региональную политику как целенаправленную деятельность органов власти, как систему намерений и действий, реализующую интересы государства, как систему мер, осуществляемых региональными властными структурами, то очевидно, что пространственный аспект развития малого предпринимательства выпадает из стратегических задач региональной политики.

Усиление отраслевой направленности в государственном регулировании развития малого предпринимательства напоминает принципы социалистической распределительно-отраслевой системы управления, когда социально-экономическое развитие регионов по существу было результатом отраслевых решений.

Развитие малого предпринимательства не стало важной компонентой региональной политики, хотя пространственный аспект малого предпринимательства должен входить в сферу интересов государственного регулирования территориального развития, являясь одновременно важной компонентой и региональной политики, и политики государства в сфере регулирования и поддержки малого предпринимательства. Однако из-за отсутствия законодательных основ нет согласованности и координации действий в реализации поставленных задач этих важнейших направлений государственного управления. Межрегиональная дифференциация малого предпринимательства усиливает неоднородность экономического пространства России, снижает конкурентоспособность региональных систем.

Региональный аспект развития малого предпринимательства не отражен в целевых установках, хотя необходимость учета региональной компоненты во всех принимаемых решениях признается центром. Отсутствие пространственной компоненты в обязательном мониторинге состояния малого предпринимательства и целевых установках снижает эффективность управленческих воздействий государства на процесс развития малого предпринимательства, закрепляет стереотип «точечной» макроэкономики в управлении, в соответствии с которой экономика рассматривается как однородный монообъект, исключает из рассмотрения пространственного распределения экономических ресурсов страны важнейший фактор: фирмы малого бизнеса. Тем самым увеличивается дифференциация регионов по показателям потребительского спроса и доходов населения, что в конечном счете приводит к снижению темпов роста в целом всей экономики страны.

9.2. Прогнозирование влияния малого бизнеса на потребительский спрос и доходы населения

Методики формирования прогнозных показателей потребительского спроса и доходов населения

Влияние малого бизнеса на потребительский спрос и доходы населения не учитывается при разработке краткосрочных и среднесрочных прогнозов. Прогнозирование потребительского спроса и доходов населения осуществляется в рамках общего процесса прогнозирования, регламентированного Постановлением Правительства РФ от 22 июля 2009 г. № 596. «О порядке разработки прогноза социально-эко-

номического развития Российской Федерации». Этим Постановлением утверждены Правила разработки Прогноза социально-экономического развития Российской Федерации, определяющие порядок, сроки согласования и рассмотрения материалов.

Прогнозы потребительского спроса и доходов национальной экономики базируются на экстраполяции динамики этих индикаторов социально-экономического развития и сравнении базовых и прогнозируемых периодов. Выполняемый одновременно комплексный анализ состояния потребительского рынка и рынка труда в рамках страны и в масштабе отдельных регионов осуществляется экспертно, и не сопровождается четко прописанной методикой.

Методология формирования показателя «денежные доходы населения», используемая Росстатом, учитывает следующие источники:

- заработную плату наемных работников (начисленную заработную плату, скорректированную на изменение просроченной задолженности);
- доходы лиц, занятых предпринимательской деятельностью;
- социальные выплаты (пенсии, пособия, стипендии, страховые возмещения и прочие выплаты в денежной форме);
- доходы от собственности в виде процентов по вкладам, ценным бумагам, дивидендов;
- другие доходы.

В прогнозе Минэкономразвития на среднесрочную перспективу предполагаются изменения в структуре доходов: повышение доли заработной платы и снижение доли доходов от собственности и предпринимательской деятельности, увеличение доли прочих доходов (табл. 9.3).

Таблица 9.3

Структура денежных доходов населения 2011–2015 гг.

Источники денежных доходов населения	2011	2012	2013	2014	2015
Денежные доходы, всего	100	100	100	100	100
Оплата труда	39,8	41,8	42,2	42,3	42,5
Социальные трансферты	18,1	18,5	18,5	18,5	18,2
Доходы от собственности и предпринимательской деятельности	12,8	12,5	11,9	11,4	11
Прочие доходы	29,3	27,2	27,4	27,8	28,3

Источник: «Прогноз социально-экономического развития Российской Федерации на 2013 год и на плановый период 2014 и 2015 годов». Министерство экономического развития Российской Федерации. 2012. URL: <http://www.economy.gov.ru> (дата обращения: 20.05.2013).

Нельзя исключить, что выполнение намеченных в прогнозе задач по структуре доходных источников усилит межрегиональную дифференциацию в доходах населения. Однако подобные меры скорее всего не приведут к усилению социальной напряженности в стране. Результаты недавно проведенных исследований в Высшей школе экономики доказывают, что россияне хотят, чтобы правительство уравнило всех по доходам с меньшей силой, чем хотят того же украинцы, латыши, греки и французы¹.

¹ Источник: ВШЭ http://slon.ru/economics/rossiyane_khotyat_byt_ravnymi_no_menshe_chem_ukraintsy-785498.xhtml

Разработка прогноза социально-экономического развития Российской Федерации на очередной финансовый год и плановый период осуществляется на основе Методических рекомендаций, разработанных Минэкономразвития¹. Документ носит рекомендательный характер. В нем жестко не прописаны процедуры, которые необходимы для получения прогнозных показателей. Рекомендуются, например, провести комплексный анализ состояния потребительского рынка во взаимосвязи с общими социально-экономическими показателями, целью которого является выявление устойчивых тенденций в динамике оборота розничной торговли и факторов, определяющих эти тенденции на перспективу. Предлагается учитывать планируемые изменения в социальной сфере, темпы экономического роста, динамику основных макропоказателей, объем и уровень дифференциации доходов населения. Анализ может охватывать и специфические особенности развития экономики в различных регионах, такие как уровень инфляции, динамика и соотношение цен на разные группы товаров, дифференциация цен не только в рамках страны по регионам, но и в масштабе отдельных регионов.

Прогнозирование потребительского спроса населения включает два показателя:

- 1) оборот розничной торговли;
- 2) объем платных услуг населению.

Методические указания по определению обобщающих (стоимостных) показателей розничной торговли и порядок их формирования утверждены Постановлением Госкомстата России от 19.08.98 № 89. При прогнозировании оборот розничной торговли определяется как сумма товарных групп продовольственных и непродовольственных товаров, по каждому из которых выявляется зависимость поведения показателя от прироста реальных располагаемых денежных доходов населения и от динамики потребительских цен.

Рекомендуется *прогноз оборота розничной торговли* строить на основе показателей, охватывающей базисный и прогнозный периоды. Такой прогноз включает:

- динамику объема оборота розничной торговли;
- динамику оборота розничной торговли продовольственными товарами;
- динамику оборота розничной торговли непродовольственными товарами;
- динамику продаж отдельных продовольственных и непродовольственных товаров;
- динамику реальных располагаемых денежных доходов населения;
- индекс потребительских цен.

Основным прогнозируемым показателем, характеризующим рынок платных услуг населению, является статистический показатель общего объема платных услуг населению с учетом оценки скрытой и неформальной деятельности, как в целом, так и по видам платных услуг. Формирование этого показателя осуществляется на основе методики, утвержденной постановлением Госкомстата России от 25 февраля 2000 г. № 15, и Указаний к заполнению в формах федерального статистического наблюдения показателя «Объем платных услуг населению», утвержденных приказом Росстата от 23 июля 2009 г. № 147.

Система показателей *прогноза объема платных услуг населению* также охватывает базисный и прогнозный периоды. Такими показателями являются:

- ◆ динамика объема платных услуг населению;

¹ Проект приказа Минэкономразвития России «Об утверждении методических рекомендаций по разработке прогноза социально-экономического развития Российской Федерации на очередной финансовый год и плановый период» от 20 ноября 2009 года. Источник: Министерство экономического развития Российской Федерации. <http://www/economy.gov.ru/minec/documents/doc1259602057646>

- ◆ динамика объема отдельных видов платных услуг населению;
- ◆ динамика реальных располагаемых денежных доходов населения;
- ◆ индекс потребительских цен;
- ◆ текущее и перспективное состояние отраслевых мощностей, определяющее реальный потенциал производства различных видов платных услуг;
- ◆ изменение удельного веса расходов на приобретение услуг в общих потребительских расходах;
- ◆ динамика и структура потребительских расходов на приобретение услуг.

В прогнозе состояния потребительского рынка важнейшим фактором является прогноз денежных доходов населения.

В Методических рекомендациях по разработке прогноза социально-экономического развития Российской Федерации на очередной финансовый год и плановый период прогноз денежных доходов населения предлагается рассчитывать на основе следующих показателей:

- прогноз фонда заработной платы;
- прогноз социальных трансфертов;
- прогноз остальных доходов (доходы от собственности и предпринимательской деятельности и их доли в структуре всех денежных доходов).

Проблемы прогнозирования малого предпринимательства в регионах

Субъекты Российской Федерации разрабатывают краткосрочные и среднесрочные прогнозы развития своих территорий в соответствии с «Методическими рекомендациями к разработке показателей прогнозов социально-экономического развития субъектов Российской Федерации», подготовленными Минэкономразвития. Руководствуясь Постановлением Правительства РФ от 22 июля 2009 г. № 596. «О порядке разработки прогноза социально-экономического развития Российской Федерации», Минэкономразвития направляет в регионы в соответствии с Графиком подготовки и рассмотрения проектов федеральных законов, документов и материалов, разрабатываемых при составлении проекта федерального бюджета и проектов бюджетов государственных внебюджетных фондов Российской Федерации, исходную информацию для разработки прогноза социально-экономического развития Российской Федерации.

Прогноз социально-экономического развития субъекта Российской Федерации в соответствии с Методическими рекомендациями состоит из двух частей: текстовой (аналитического доклада) и табличных материалов показателей прогноза на среднесрочную перспективу.

В аналитическом докладе описываются обоснование количественных показателей социально-экономического развития региона в прогнозируемом периоде, а также возможности и степень выполнения целей и задач, поставленных органами исполнительной власти субъекта Российской Федерации по социальному и экономическому развитию региона на прогнозируемый период.

Табличная часть прогноза представлена Formой 2П, включающей 16 разделов, насчитывающих 675 расчетных показателей прогноза социально-экономического развития региона. При этом каждый регион представляет информацию по каждому показателю за три предыдущих года (последний год оценочно), а для планового периода в три года в структуре двух сценариев. Итого 9 значений по каждому показателю. Таким образом, каждый регион представляет в Минэкономразвития 6075 показателей. Минэкономразвития ежегодно получает базу данных от 83 регионов, содержащую более 500 тыс. показателей, многие из которых, избыточны и не используются

в последующих стадиях разработки прогноза. На основе этих данных разрабатывается сводный раздел Социально-экономического развития субъектов Российской Федерации.

Согласно «Методическим рекомендациям к разработке показателей прогнозов социально-экономического развития субъектов Российской Федерации» оценка малого предпринимательства и прогноз его развития в регионе должны формироваться исходя:

- из сценарных условий функционирования экономики на прогнозируемые периоды;
- общей концепции перспектив социально-экономического развития данного субъекта Российской Федерации;
- внутренних стимулов саморазвития сферы малого предпринимательства в данном регионе;
- масштабов и результативности мер поддержки малого предпринимательства, проводимых как на федеральном, так и на региональном уровнях.

Методические рекомендации не содержат информации о том, какие методы должны использовать исполнительные органы субъектов Федерации, для того чтобы получить требуемые оценки.

Приведенные примеры свидетельствуют, что влияние малого бизнеса на потребительский спрос и доходы населения отмечается в методических рекомендациях разного уровня, но не предполагает количественной увязки этих показателей. Как результат, имеет место несогласованность методических подходов к оценке развития малого предпринимательства в целом по стране и в ее регионах. Например, в «Прогнозе социально-экономического развития Российской Федерации на 2011 год и на плановый период 2012 и 2013 годов» малый бизнес используется как фактор, стимулирующий потребительский спрос: «...поддержка развития малого и среднего бизнеса будут способствовать росту потребительского спроса со стороны домашних хозяйств». Значение основного индикатора развития сектора малого и среднего предпринимательства, используемого при разработке прогноза в стране со ссылкой на Основные направления деятельности правительства (ОНДП) и дорожную карту, представляется «Выпуск продукции малых предприятий, процентов к ВВП» (табл. 9.4).

Таблица 9.4

Выпуск продукции малых предприятий, % к ВВП

Наименование индикатора	Источник	2008	2009	2010	2011	2012
Доля выпуска продукции малых и средних предприятий	Карта проекта	21	22	23	27	29
	ОНДП	21				29

Источник: «Прогноз социально-экономического развития Российской Федерации на 2011 год и на плановый период 2012 и 2013 годов».

Но аналога такого показателя нет в Форме 2П, которую представляют субъекты Российской Федерации в Минэкономразвития России. Нет такого показателя и в статистическом справочнике «Малое и среднее предпринимательство в России», регулярно представляемого Росстатом. При отсутствии информации затруднительно проследить региональный аспект влияния этого фактора на потребительский спрос и доходы населения.

Прогнозные данные по состоянию малого предпринимательства и реально располагаемых доходов населения не согласуются в национальном прогнозе и региональном разделе прогноза. Действующие методические положения и рекомендации не учитывают количественно влияние малого предпринимательства на доходы населения.

Количественная оценка влияния малого бизнеса на доходы населения регионов

Гипотеза относительно влияния малого бизнеса на потребительский спрос и доходы населения регионов может быть проверена с использованием эконометрических моделей. Этот инструментарий предусмотрен рядом методических положений и рекомендаций, разработанных Минэкономразвития. Например, эконометрические многофакторные модели используются для прогнозирования ценовых показателей в Методических рекомендациях по разработке прогноза социально-экономического развития Российской Федерации на очередной финансовый год и плановый период. В «Методических рекомендациях к разработке показателей прогнозов социально-экономического развития субъектов Российской Федерации» есть целый раздел «Основные принципы моделирования», где подробно излагаются подходы к использованию эконометрического моделирования.

Нами была сформирована модель множественной регрессии, отражающая влияние региональных факторов на среднедушевые доходы населения, и проведены расчеты по панельным данным 2006–2012 гг., содержащие 332 наблюдения. При этом использовался метод шаговой регрессии, суть которого заключается в последовательном включении социально-экономических факторов в уравнение регрессии и последующей проверке их значимости¹.

Проводилась серия расчетов с целью выяснения влияния на значение показателя «среднедушевые денежные доходы населения» в регионе отраслевой специализации, а также показателей, характеризующих уровень развития малого предпринимательства, бедности и неравномерности в доходах населения в регионе.

Выяснялось, как на величину доходов повлияла структура видов экономической деятельности в регионе (данные 2008–2011 гг.)². Были рассмотрены в качестве регрессоров: доля занятых в добыче полезных ископаемых, обрабатывающих производствах, производстве и распределении электроэнергии, газа и воды (эти виды деятельности в сумме формировали долю занятых в промышленности), доля занятых в сельском хозяйстве, охоте, лесном хозяйстве, рыболовстве и рыбоводстве, доля занятых в строительстве, доля занятых в оптовой и розничной торговле, ремонте автотранспортных средств, мотоциклов, доли занятых в образовании и здравоохранении в общей численности занятых в регионах РФ.

Последовательное включение в регрессию данных о доле занятых различными видами деятельности позволили получить хорошо интерпретируемые результаты (табл. 9.5–9.7).

Регрессионная модель, полученная методом шаговой регрессии, имела вид:

$$ДДН_{it} = s_1 + s_2 \text{ пром}_{it-1} + s_3 \text{ сел}_{it-1} + s_4 \text{ строит}_{it-1} + s_5 \text{ торг}_{it-1} + \varepsilon,$$

¹ Если при включении нового фактора в модель коэффициенты регрессии не меняли свои значения и знаки, а множественный коэффициент корреляции возрастал, то данный факторный признак признавался целесообразным для включения в модель связи. При расширении перечня факторов проводился тест на мультиколлинеарность. Такое явление могло быть вызвано сложностью и взаимовлиянием процессов в экономических системах. Принято считать признаком мультиколлинеарности превышение парным коэффициентом корреляции величины 0,8.

² Возможность использования лагированных значений показателей при отсутствии данных 2012 г. подтверждается хорошей интерпретацией результатов расчетов.

где: $ДДН_{it}$ – среднедушевые денежные доходы населения в регионе i в году t , где $t=2009, 2010, 2011, 2012$;

$пром_{it-1}$ – доля занятых в добыче полезных ископаемых, обрабатывающих производствах, производстве и распределении электроэнергии, газа и воды в общей численности занятых в регионах i в году t , где $t=2009, 2010, 2011, 2012$;

$сел_{it-1}$ – доля занятых в сельском хозяйстве, охоте, лесном хозяйстве, рыболовстве и рыбоводстве в регионе i в году t , где $t= 2009, 2010, 2011, 2012$;

$строит_{it-1}$ – доля занятых в строительстве в регионе i в году t , где $t=2009, 2010, 2011, 2012$;

$торг_{it-1}$ – доля занятых в оптовой и розничной торговле, ремонте автотранспортных средств, мотоциклов в общей численности занятых в регионе i в году t , где $t= 2009, 2010, 2011, 2012$;

ε – символ ошибки.

Таблица 9.5

**Зависимая переменная «среднедушевые денежные доходы населения»
(базовая модель)**

Константа	27144 [7.9949847352]**
Доля занятых в промышленности	-174 [-2.5726121825]*
Доля занятых в сельском хозяйстве	-678 [-9.6158624732]**
Доля занятых в строительстве	991 [7.0755393653]**
Доля занятых в торговле	-310 [-3.440042331]*
Число наблюдений	328
R ²	49%
F-статистика	F(4,323) = 77.21875 [0.0000]

В скобках указана t-статистика, * – 5%-й уровень значимости, ** – 1%-й уровень значимости.

Таблица 9.6

**Зависимая переменная «среднедушевые денежные доходы населения»
(модель с учетом влияния регрессора «численность занятых
в малом бизнесе»)**

Константа	28300 [9.1725257129]**
Доля занятых в промышленности	-156 [-2.5279907346]**
Доля занятых в сельском хозяйстве	-562 [-8.6078185737]**
Доля занятых в строительстве	780 [5.8434222642]**
Доля занятых в торговле	-488 [-5.0873771383]**
Численность занятых в малом бизнесе	10 [5.878351401]**
Число наблюдений	325
R ²	55%
F-статистика	F(5,319) = 77.00225 [0.0000]

В скобках указана t-статистика, * – 5%-й уровень значимости, ** – 1%-й уровень значимости.

Таблица 9.7

**Зависимая переменная «среднедушевые денежные доходы населения»
(модель с учетом влияния регрессора «численность населения с доходом
ниже величины прожиточного минимума»)**

Константа	46071 [13.702476846]**
Доля занятых в промышленности	-374 [-6.4507821374]**
Доля занятых в сельском хозяйстве	-608 [-10.824630296]**
Доля занятых в строительстве	442 [3.6975345095]**
Доля занятых в торговле	-594 [-7.0089652444]**
Численность занятых в малом бизнесе	8[5.1766736486]**
Численность населения с доходами ниже величины прожиточного минимума	-522 [-9.0485942589]**
Число наблюдений	324
R ²	65%
F-статистика	F(6,317) = 97.12584 [0.0000]

В скобках указана t-статистика, * – 5%-й уровень значимости, ** – 1%-й уровень значимости.

Объясняющая способность модели – 49%. Все регрессоры значимые. Интерпретировать знаки при регрессорах можно следующим образом: чем выше была доля занятых в регионе в промышленности, сельском хозяйстве и торговле, тем ниже были среднедушевые доходы населения. Высокая доля занятых в строительстве была характерна для регионов с более высокими среднедушевыми доходами населения (см. табл. 9.5).

Модификация этой модели заключалась во включении регрессора среднесписочная численность работников без внешних совместителей занятых на малых предприятиях в регионах 2008–2011 гг. Объясняющая способность этой модели выше – R² = 55%. Знак значимого регрессора динамика среднесписочной численности занятых в малом бизнесе положительный. Регионы, в которых численность занятых в малом бизнесе была больше в период 2008–2011 гг., имели большее значение среднедушевых денежных доходов в период 2009–2012 гг. (см. табл. 9.6).

Ожидаемые результаты были получены при включении в регрессию показателя численность населения с денежными доходами ниже величины прожиточного минимума в регионе. Регионы, где численность населения с денежными доходами ниже величины прожиточного минимума была выше, имели среднедушевые доходы ниже. Объясняющая способность этой модели выше предыдущей – 65%. Включение регрессора численность населения с денежными доходами ниже величины прожиточного минимума отвечает формальным критериям выбора спецификации множественной регрессии (см. табл. 9.7).

Уточняющие расчеты показали, что достаточно высокая и значимая корреляция фиксировалась в период 2009–2012 гг. между среднедушевыми доходами населения и занятыми в малом бизнесе (+0,4). Корреляция рассчитывалась на панельных данных, состоящих из 325 наблюдений. Корреляция не была выявлена между показателями, характеризующими доходы населения и численностью индивидуальных предприятий. Однако высокая значимая корреляция существует между показателем численности индивидуальных предпринимателей в регионе и долей населения с доходами ниже прожиточного минимума (-0,25). Отрицательный знак означает, что в тех регионах, где численность индивидуальных предпринимателей была выше, доля населения с доходами ниже прожиточного минимума была ниже.

9.3. Негативные явления в сфере малого предпринимательства последних лет

Драйверы экономического роста: теория и российские реалии

На современном этапе фокус экономической политики должен быть сосредоточен на факторах, обеспечивающих, во-первых, рост потребительского спроса и доходов населения, которые являются основными драйверами экономического роста, и, во-вторых, развитие тех отраслей специализации, занятость в которых приносила бы населению большие доходы.

Расчеты подтвердили, что численность занятых в малом бизнесе и число индивидуальных предпринимателей положительно и значимо влияют на факторы, формирующие потребительский спрос. Кроме того, те отрасли, которые традиционно связаны с крупными фирмами, прежде всего промышленность, на текущий момент не обладают потенциалом, который приводит к росту среднедушевых доходов населения. Это добавочная аргументация в пользу развития и всесторонней поддержки малого предпринимательства именно сейчас, когда остро стоит задача сохранения и повышения роста экономики.

Что же происходит в реальности?

Согласно официальным данным, отмеченным в Прогнозе социально-экономического развития Российской Федерации на 2014 г. и плановый период 2015–2016 гг., в первом полугодии 2013 г. в секторе малого и среднего предпринимательства зафиксирован ряд негативных тенденций. За период с 1 декабря 2013 г. по 1 августа 2013 г. произошло резкое сокращение числа индивидуальных предпринимателей на 422,2 тыс. человек (10,5%). В I квартале 2013 г. по сравнению с I кварталом 2012 г. согласно данным Росстата произошло сокращение количества малых предприятий (на 1,5%), количества средних предприятий (на 3,4%) и численности занятых на средних предприятиях работников (на 0,8%).

По данным, приводимым в СМИ сокращение было более значительное. С той же ссылкой на ФНС, что и Минэкономразвития СМИ сообщают, что к апрелю 2013 г. закрылись более 600 тыс. индивидуальных предпринимателей. Эта тенденция, безусловно, связана с возрастанием финансовой нагрузки на индивидуальных предпринимателей в связи с принятием Федерального закона от 3 декабря 2012 г. № 243-ФЗ «О внесении изменений в отдельные законодательные акты Российской Федерации по вопросам обязательного пенсионного страхования», который увеличил фиксированный размер страхового взноса на обязательное пенсионное страхование в 2 раза, до 32479,2 руб. (расчет исходя из размера двух МРОТ).

Был принят закон, который привел к сокращению занятости населения на малых предприятиях. Принятые решения способствовали формированию условий, приводящих к снижению доходов населения, потребительского спроса и, в конечном счете, к снижению роста экономики.

Так оно и происходило. Статистика подтверждает: потребительский спрос в этот же период снижает темпы роста. Темпы роста розничной торговли в первом полугодии 2013 г. снизились до 3,7 против 7,7% в первом полугодии 2012 г., а объем платных услуг населению – с 4,2 до 2% соответственно. Несмотря на то что по данным Росстата на предприятия малого бизнеса приходится 25,5% розничного товарооборота, в анализе причин снижения темпов роста розничной торговли не рассматриваются негативные явления в сфере малого предпринимательства.

Методические пробелы в прогнозировании и их последствия для роста экономики

В разделе Прогноза, посвященного анализу состояния экономики в 2013 г., замедление динамики оборота розничной торговли связано с изменением заработной платы в бюджетном секторе и ускорением роста потребительских цен без учета сокращения сферы торговли, которую организовал малый бизнес.

Почему так происходит? Одна из причин, на наш взгляд, заключается в том, что действующая методология среднесрочного прогнозирования национальной экономики не позволяет оценивать влияние уровня развития предпринимательской инициативы населения на индикаторы экономического роста. Подобная задача в принципе не ставится при прохождении и принятии законов, нормативных актов федерального и регионального уровней.

Как было показано выше, влияние малого бизнеса на потребительский спрос и доходы населения отмечается в методических рекомендациях разного уровня, но не предполагает количественной увязки этих показателей. Как результат, имеет место несогласованность в оценке развития малого предпринимательства в целом по стране и в ее регионах.

Прогнозы потребительского спроса и доходов национальной экономики базируются на экстраполяции динамики этих индикаторов социально-экономического развития и сравнении базовых и прогнозируемых периодов. Выполняемый одновременно комплексный анализ состояния потребительского рынка и рынка труда в рамках страны и в масштабе отдельных регионов осуществляется экспертно и не сопровождается четко прописанной методикой.

Прогнозные данные по состоянию малого предпринимательства и реально располагаемых доходов населения не согласуются в национальном прогнозе и региональном разделе прогноза. Действующие методические положения и рекомендации не учитывают количественно влияние малого предпринимательства на доходы населения.

Необходимо разработать и дополнить сложившуюся практику среднесрочного прогнозирования процедурами и методами, которые позволят давать оценку решений, принимаемых властными структурами в отношении малого предпринимательства с позиций их влияния на факторы экономического роста. Выполненные на формальном уровне с применением методов эконометрического моделирования эти подходы и процедуры значительно упростят процесс экспертного комплексного анализа состояния потребительского спроса и доходов, который обычно выполнялся.

Изложенные здесь методические пробелы в прогнозировании имеют серьезные последствия. Например, при обсуждении проектов федеральных законов в Государственной Думе, непосредственно влияющих на развитие малого предпринимательства, в пакете обязательных сопроводительных документов отсутствуют оценки влияния принимаемых мер на доходы населения и потребительский спрос, а, следовательно, и на рост (падение) экономики страны в целом.

При таком сопровождении 23 июля 2013 г. был принят Федеральный закон № 237-ФЗ «О внесении изменений в статью 22 Федерального закона "Об обязательном пенсионном страховании в Российской Федерации" и статьи 14 и 16 Федерального закона "О страховых взносах в Пенсионный фонд Российской Федерации, Фонд социального страхования Российской Федерации, Федеральный фонд обязательного медицинского страхования"», в соответствии с которым для индивидуальных предпринимателей с годовым доходом до 300 тыс. руб. произошел возврат к действующему ранее (в 2012 г.) принципу расчета – исходя из одного МРОТ.

Индивидуальные предприниматели с доходом, превышающим 300 тыс. руб., дополнительно к страховому платежу, рассчитанному исходя из одного МРОТ, будут уплачивать 1% от суммы дохода, превышающей пороговую величину в 300 тыс. руб. При этом сумма страховых взносов на обязательное пенсионное страхование не может превышать 129917 руб. (расчет исходя из восьми МРОТ). Многие эксперты отмечают, что принятые меры не смогут улучшить положение малого предпринимательства, что доходы в 300 тыс. руб. в год или 25 тыс. руб. в месяц получает незначительная группа предпринимателей, и угроза закрытия малых предприятий в 2014 г. остается. А, значит, остается угроза сокращения денежных доходов населения, потребительского спроса и темпов роста экономики.