

УДК 339.98
ББК 65.9(2Р)-4
М 473

Рецензент д.э.н. Новосёлов А.А.

М 473 **Мелентьев Б.В. Региональная экономическая политика (курс лекций)** / под ред. В.Ю. Малова. – Новосибирск: Изд-во ИЭОПП СО РАН, 2014. – 348 с.

ISBN 978-5-89665-275-5

Курс лекций посвящён теоретическим проблемам экономики, связанным с пространственными факторами производства и потребления, познаниям степени существенности регионализации экономических процессов, роли региональных условий в хозяйственных отношениях и учёте их при формировании экономической политики. Материал знакомит читателей с основными понятиями и региональной спецификой формирования управленческих решений от этапа анализа исходного экономического состояния конкретных территорий, прогнозирования и планирования развития на данных территориях до этапа построения механизма и инструментов региональной политики, формирования ресурсов финансовой сферы региона. Понятия «Пространственной экономической теории», а также её раздела «Региональной экономики» рассматриваются как часть общей экономической теории, в которой отражены более прикладные разделы и связи с принятием социально-экономических решений на территории,

Лекции предназначены для всех форм обучения: дневного, вечернего, заочного и дистанционного. Материал будет полезен студентам экономических специальностей вузов, аспирантам, преподавателям, научным работникам, изучающим пространственную экономическую теорию.

Утверждено редакционно-издательским советом ИЭОПП СО РАН в качестве учебного пособия.

УДК 339.98
ББК 65.9(2Р) -4

ISBN 978-5-89665-275-5

© Мелентьев Б.В., ИЭОПП СО РАН, 2014

Раздел I

ОБЩИЕ ПРОБЛЕМЫ РЕГИОНАЛЬНОЙ ЭКОНОМИКИ

Тема 1.1

СИСТЕМА РЕГИОНАЛЬНЫХ ЭКОНОМИЧЕСКИХ ПОКАЗАТЕЛЕЙ

Без запевалы и песня не поется

В лекции даётся изложение системы наиболее типичных экономических показателей, используемых в статистических органах, различными экспертами и экономистами в высших органах управления (Министерстве экономики России, Министерстве региональной политики, экономических отделах администраций региональных субъектов Федерации), на предприятиях и при анализе экономического состояния. Показатели других хозяйственных субъектов в виде отдельных цифр или их совокупности публикуются в статистических справочниках и часто используются в источниках и сообщениях средств массовой информации для граждан. Рассматривается также и более сложный табличный инструментарий, когда вместе сводятся группы технологически связанных производственных показателей. Он позволяет в компактном системном виде с комплексным учётом условий производства и распределения продукции представить состав экономики как страны в целом, так и её районов.

§ 1.1.1.

Представление экономических процессов в количественной форме

Была бы голова. Будут и рога

Мы настолько привыкли к характеристике экономических явлений в количественной форме, что считается, что представление этих явлений в числах считается естественной особенностью. Такому представлению помогают статистические службы, соответствующие государственные органы и специализированные коммерческие организации, дающие статистическую информацию. Например, развитие экономики России можно характеризовать рядом чисел, представленных в следующей таблице.

Темпы прироста экономических показателей по России
(% к предшествующему году^{*})

Годы	1991	1992	1993	1994	1995	1996	1997
Показатель							
Валовой внутренний продукт	12,5	-19	-12	-15	-4	-5	+0,4
Выпуск промышленности	-8	-18,8	-16,2	-22,8	-4	-4	1,9
Среднемесячная заработная плата	78	1240	768	151	107	38	19
Потребительские цены	168	2509	840	214	130	22	12

* Данные по выпуску промышленности и валовой внутренний продукт рассчитаны в неизменных ценах.

Указанными числами-показателями отображаются фактические зависимости реальных экономических процессов наблюдаемые в разные годы. (В таблице дана динамика показателей в период предшествующий дефолту 1998 г. Аналогичные тенденции можно заметить и в периоде финансового кризиса 2008–2009 гг., а положительные показатели предыдущих лет характеризовали спокойную и ничего не предвещавшую ситуацию.) Эти зависимости могут быть представлены и по-другому: в виде математических функций, систем уравнений и других типов моделей. Формализация экономических процессов значительно облегчает процесс их анализа и понимания, так как позволяет представить в компактном виде, большой аморфный фактический экономический материал. По последнему обычно чрезвычайно трудно увидеть взаимосвязи и характер тенденций изменения. Если зависимость установлена даже на словесном уровне, продуктивно пытаться представить ее в форме графиков или математических выражений – функций. Существуют следующие простые виды функций:

$$y = -b(t), \quad y = +b(t), \quad y = 0.1*x,$$

где x – некоторый параметр.

Первой по порядку функции примерно соответствуют точки (дискретные значения) зависимость чисел из первой строки таблицы с 1992 по 1996 год (значения коэффициента b зависят от года t). Числа третьей и четвертой строк таблицы соответствуют виду второй функции, третья функция по характеру является частным случаем второй.

График – это изображение на плоскости зависимости между числами или переменными, которые характеризуют какой-либо объект или явление.

Модель – это объект, представляющий экономический процесс или явление в виде числа, группы чисел, функций, формул, уравнений, графиков или в другой компактной, даже словесной, форме. Пространственный образ объекта на территории может быть представлен в виде диаграмм, географических карт с нанесёнными на них символами характеристик социально-экономического состояния хозяйства районов и условий жизнедеятельности населения и т.д.

По характеру экономические зависимости бывают разные: линейные, нелинейные с различной крутизной изменения, с выпуклостью вверх, вниз и другие. На приведенном ниже графике (рис. 1.1.1.1), например, отображена динамика цен и заработной платы.

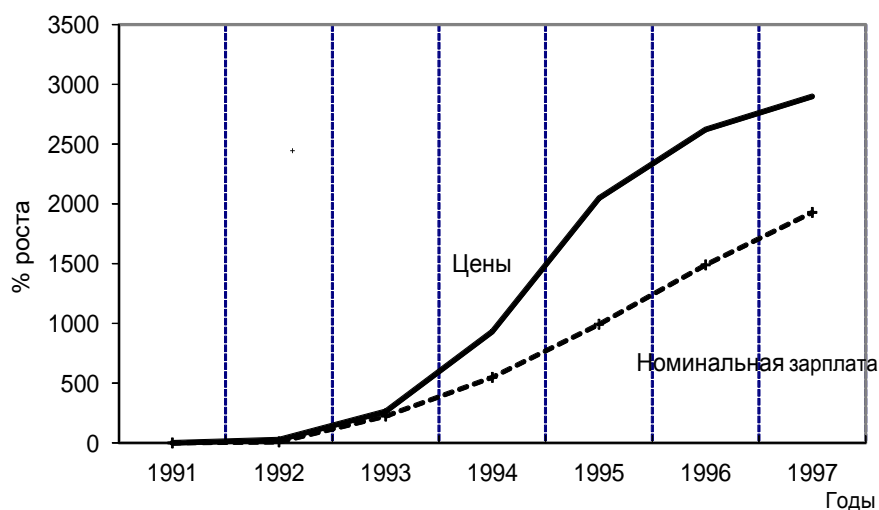


Рис 1.1.1.1 Показатели изменения заработной платы и цен по Новосибирской области (Темпы роста к 1991 г., %)

Возможность формализации позволяет исследовать экономические объекты с помощью классических инструментариев математики. Опыт работы с такого рода инструментариями показывает, что модели дают массу возможностей для анализа тенденций изменения и для оценки прогноза динамики объекта. Существуют примеры представления экономических объектов в форме системы уравнений и неравенств. Это непростой инструментарий, однако он позволяет отображать зависимости более сложных объектов экономики, получать информативно более богатые прогнозы и проводить более полный и анализ.

Впервые попытку описания закономерностей развития национальной экономики предпринял во второй половине XVIII века представитель французской школы физиократов, которые признавали землю и земледелие единственными источниками богатства, а земледельческий труд – единственно производительным, Франсуа Кенэ. Физиократы в отличие от меркантилистов перенесли исследование экономических явлений из сферы торговли (обращения) в сферу производства. Тем самым именно физиократы положили начало политической экономии как реальной науки.

В своей знаменитой "Экономической таблице" Ф. Кенэ рассмотрел национальную экономику в целом: движение общественного продукта (общего по стране производства) с единой общеэкономической точки зрения в форме одного продукта. К. Маркс впоследствии рассмотрел неоднородность производства, представив его в форме материально-вещественного (натурального) состава, т.е. в разрезе отраслей (нескольких продуктов) по назначению (по потребителям). Также им были выделены затраты и доходы – стоимостной разрез продукции. Фактически материально-вещественный состав характеризовал экономику в двух секторах: собственно производство (средства производства) и потребления населения (продукты конечного потребления). В стоимостном составе выделялась перенесенная на продукт стоимость (затраты в части средств производства), необходимый продукт (заработная плата) и прибавочный продукт (прибыль).

Последующие поколения экономистов, в частности В.К. Дмитриев (проводивший исследования в дореволюционный период), П. Попов (работник Госплана первых лет советской власти), В.В. Леонтьев, Л.В. Канторович, В.Л. Макаров и др. осуществили переход от теоретических и таблично-числовых схем описания производства и потребления к эмпирическим (отражающим реальные экономические пропорции) моделям в форме систем уравнений.

Группировка экономических показателей

Анализировать экономические и социальные объекты всегда удобно в количественной форме. Это и помогает экономические процессы формализовать с помощью математических функций, формул, характеризуя хозяйство страны в виде графиков, числовых параметров или отдельных чисел – числовых показателей. Именно в данном виде они используются в экономическом анализе и текущей отчётности. Часто такое представление называют моделями.

Все рассмотренные показатели могут быть классифицированы в определённые условные группы.

1. Комплексные экономические показатели. Они охватывают экономику страны, района, экономического объекта в целом и могут характеризовать процесс производства и потребления продукции. Они описывают явления в виде группы показателей: начало производства, его конец и результат. Примером являются различные продуктовые и материально-финансовые балансы, бухгалтерские балансы финансовой отчётности предприятий. Наиболее распространённая форма их применения в виде таблицы чисел: системы показателей (стандартный набор благ характеризует достигнутый уровень жизни, ...).

2. **Обобщающие показатели.** Они обычно характеризуют экономику страны, хозяйственного объекта или крупной его части тоже в целом. Но, в отличие от комплексных, обобщающие показатели обычно представляются одной цифрой. Примером являются валовой выпуск по стране или региону, валовой внутренний продукт (ВВП и ВРП по своему содержанию не очень конкретны, но одним числом характеризуют общий доход по стране и району), объём производства предприятием и т.д.

3. **Локальные показатели.** Они характеризуют отдельные стороны деятельности хозяйства страны и района или его объектов. Значительную часть из локальных показателей составляют нормативные, технико-экономические показатели, которые берутся обычно из расчёта на единицу выпуска, на одного занятого работника, на рубль общих затрат и т.п. Наиболее известными из такого рода показателей являются удельная материалоемкость, трудоёмкость, фондоёмкость, прибыль, рентабельность на рубль затрат и т.д.

4. **Расчётные, относительные экономические показатели.** Их получают из соотношений параметров экономического процесса: отношение значений производства в данном году к значению в предыдущем (степень изменения, динамика, темп роста), расчётом доли (веса) одного показателя в сумме нескольких (структура) и др. Следует отметить, что нормативные показатели (часть локальных) тоже могут относиться к данной группе, т.к. они получаются отношением (делением) значений двух показателей. Таким образом, отличие показателей групп 3 и 4 условно.

5. **Приростные и накопительные показатели.** Данная классификация возникает при характеристике экономических объектов в динамике: по времени появления, в периоде существования и накопленного за период, наличия на определённую дату и т.д.

Приростные отражают изменение значения признака за год, квартал, месяц и т.д., то есть за определённый промежуток времени. Показатель характеризует своеобразный прирост за отрезок времени выпуск, затраты продукции, полученный доход и другие. Например, выпуск продукции промышленностью района в данном году, прирост численности населения в районе за год и т.д. (Счёт затрат и результатов за год в бухгалтерской отчётности (продажи минус затраты совпадают с прибылью без налогов, т.е. с чистой прибылью.))

Накопительные характеризуют итог показателя в сумме за всё предшествующее время с учётом поступлений и выбытия на определённую дату. Например, наличие денег на банковском счёте на 1 января текущего года (а сколько положил в текущем году – приростной), наличие основных фондов, запасов на складе, численность населения района на конец года и т.д.

Рассмотренные обобщающие, локальные и расчётные экономические показатели, чаще в статистике представляются как автономные, однако в экономическом анализе они группируются в более сложные инструменты: продуктовый и финансовый баланс.

§ 1.1.2.

Принципы построения межотраслевого баланса производства и распределения продукции района (страны)

Бабий язык – чертово помело

Экономический баланс. Говорят, что баланс имеет место тогда, когда равны сравниваемые объекты. Так как большинство экономических явлений представляется в форме чисел, то при балансе характерно количественное совпадение сравниваемых объектов. Приведем примеры балансов:

1. Пусть один объект описан числом 10 млн, а другой – двумя числами (8 млн + 2 млн). Тогда справедливо:

$$10 = 2 + 8; \quad (1.1.2.1)$$

$$10 - 2 - 8 = 0. \quad (1.1.2.2)$$

Таким образом, состояние баланса сравниваемых объектов может быть представлено разницей сравниваемых величин, которая должна быть равна нулю. Указанная схема построения баланса широко используется в инструментарии отчетности о деятельности предприятий: поступления средств от выручки после продажи сравнивается с расходами.

Принцип баланса применяется и для отражения процессов движения финансовых средств, итогов прироста и уменьшения запасов (наличия, поступления и расходования товарно-материальных ценностей), а также для построения собственно экономических балансов производства и распределения готовой товарной продукции. В последнем случае производство соотносится и сравнивается с распределением по потребителям, с продажами по типу балансовых выражений (1.1.2.2), где производство представлено положительными числами, а потребление – отрицательными; объем выручки от реализации готовой продукции сравнивается с затратами и доходами: выручка должна возмещать издержки и доход.

2. Пусть у нас хозяйство района (страны) представлено всего тремя отраслями-производителями – промышленностью, услугами (транспортными), торговлей (торговыми услугами). В то же время эти же отрасли являются и потребителями продукции. Отдельным потребителем является население и государство (региональная администрация, федеральные службы). Указанные отрасли производят продукции в объеме: 100 млн тонн (т), 50 млн тоннокилометров (млн т*км) и 200 млн долларов (млн \$) соответственно. Готовая продукция распределяется по потребителям:

1) между отраслями (промышленность; услуги; торговля – это те же потребители, которые являются и производителями);

2) в сфере конечного потребления (население и государство).

Представим одновременный процесс производства и потребления продукции в табл. 1.1.2.1. Таблица – очень распространенный модельный принцип характеристики объекта любой природы. Этим объектом может быть журнал успеваемости со списком студентов, документ наличия товаров на складе на различные календарные даты и т.п. В колонке 2 таблицы 1.1.2.1 показано производство продукции по отраслям, в колонках 3–6 – потребление продукции.

Для экономики совершенно очевидно условие совпадения объема распределения продукции с объемом производства (отражение содержания закона стоимости). Поэтому в табл. 1.1.2.1 числа в колонке 2 "Выпуск" по каждому продукту, т.е. по каждой строке, совпадают с суммой чисел в колонках 3–6. Последний столбец за таблицей состоит из чисел, отражающих сумму производственного и непроизводственного потребления вместе.

Поставив перед числами, характеризующими потребление, знак минус, мы получим очевидное равенство, соответствующее одной из трактовок закона стоимости: то, что произведено (положительное число), совпадает с тем, что потреблено (отрицательные числа), т.е. по каждому продукту с общим производственным и конечным (непроизводственным) потреблением данного продукта. В результате такого преобразования получаются балансовые равенства (табл. 1.1.2.2).

Мы получили обычный продуктовый материальный экономический баланс (табл. 1.1.2.2), в котором представлены объемы производства и потребления. Он назы-

вается межотраслевым балансом производства и распределения продукции в натуральном выражении. Потребление состоит из производственного (данные в колонках 3, 4, 5) и непроизводственного конечного потребления (данные в колонке 6). Для упрощения изложения в отличие классических межотраслевых балансов, составляемых в 1920–1980-х годах в республиках СССР и регионах РСФСР, мы включаем всю товарную продукцию, которая продается и реально покупается (а не распределяется), т.е. в производственной сфере отражены и платные услуги непроизводственного назначения. (Подчеркнём, что здесь показана не вся хозяйственная деятельность, как, например, в так называемой системе национальных счетов, в соответствии с которой должна отражаться вся деятельность, включая “услуги” военнослужащих, священников, общественных и других некоммерческих организаций.) В данные по колонке 6 балансов районов, в отличие от постановок межотраслевых балансов в целом по стране, включается потребление продукции и услуг других районов. Таким образом, **особенностью формализованной записи экономических балансов является то, что производство (продажи, реализация, распределение) продукции отображаются со знаком (+), а потребление продукции (покупка, получение, распределение) – со знаком (–).**

Баланс “производство – потребление” (“производители – потребители”). Преобразуем табл. 1.1.2.2 следующим образом. Перенесем с сохранением знака числа, соответствующие производству из колонки 2 “Выпуск” в колонки “Потребление” по соответствующим с одноименными названиями отраслей столбцам. Таким образом, по первой строке “Промышленность” число 100 – объем производства переносится в столбец “Промышленность”. По строке 2) “Услуги” число 50 переносится в столбец “Услуги” той же строки. Объем услуг в строке 3 “Торговля”, выраженный числом 200, переносится в столбец “Торговля” той же строки. Получаем более компактную форму продуктового экономического баланса (табл. 1.1.2.3). В этой таблице тоже сохраняется баланс, т.е. по каждой строке производителя объем производства и распределения продукции по покупателям равен нулю.

Пусть у нас имеются цены соответственно для каждой отрасли, представленной в табл. 1.1.2.1–1.1.2.3:

1) промышленность	10 руб./т.;
2) услуги	100 руб./т*км;
3) торговля (курс рубля)	10 руб./\$.

Умножим каждую строчку табл. 1.1.2.3 соответственно на свою цену. Так как цены будут умножаться на балансы (равенства), то после умножения левой и правой частей последних на одно и то же число балансы (равенства) сохранятся. У них лишь изменяются единицы измерения – млн руб. (табл. 1.1.2.4). Новая таблица называется межотраслевым балансом производства и распределения продукции в денежном выражении (табл. 1.1.2.4). Таким образом, табл. 1.1.2.2 и 1.1.2.4 отражают материально-вещественный (натуральный) и денежный состав экономики (как и в окружающей нас действительности, все продукты имеют натуральную и денежную форму).

Если считать, что совокупность всего производства по всем отраслям и территории страны – это валовой выпуск (или совокупный общественный продукт), то табл. 1.1.2.1 – 1.1.2.4 показывают распределение валового выпуска по функциональному назначению (“куда и кому распределяется?” – “по потребителям!”). Часто такое распределение называют материально-вещественным составом валового выпуска (совокупного общественного продукта).

Следует также отметить, что хотя данные табл. 1.1.2.2 представлены в денежном измерении, её часто называют не строго характеристикой материально-вещественных пропорций в стоимостном выражении.

Таблица 1.1.2.1

**Выпуск и распределение продукции
по потребителям за год**

Номер колонки	1	2	3	4	5	6	
		ВЫПУСК (производство)	ПРОИЗВОДСТВЕННОЕ ПОТРЕБЛЕНИЕ			КОНЕЧНОЕ ПОТРЕБЛЕНИЕ	Потребление, сумма по
ПОТРЕБИТЕЛИ ПРИЗВОДИТЕЛИ	Единицы измерения		1. Промыш- ленность	2. Услуги	3. Торговля	Население, государство	колонкам 3–6
1.Промышленность	млн т	100	10	5	0,5	84,5	100 млн т
2.Услуги(трансп.)	млн т*км	50	2	1	0,7	46,3	50 млн т*км
3.Торговля	млн \$	200	10	40	20	130	200 млн \$

Таблица 1.1.2.2

**Межотраслевой баланс производства и потребления продукции
в натуральном выражении по району
(выпуск, распределение, потребление за год)**

Номер колонки	1	2	3	4	5	6		
		ВЫПУСК (производство)	ПРОИЗВОДСТВЕННОЕ ПОТРЕБЛЕНИЕ			КОНЕЧНОЕ ПОТРЕБЛЕНИЕ	При- знак ба- ланса	Потреб- ление, сумма по колон- кам 2–6
ПОТРЕБИТЕЛИ ПРИЗВОДИТЕЛИ	Единицы измерения		1. Промыш- ленность	2. Услуги	3. Торговля	Население, государство		
1.Промышленность	млн т	100	-10	-5	-0,5	-84,5	=	0
2.Услуги(трансп.)	млн т*км	50	-2	-1	-0,7	-46,3	=	0
3.Торговля	млн \$	200	-10	-40	-20	-130	=	0

Здесь в качестве главного принципа построения таблиц сохраняется принцип распределения продукции по назначению (произведено – распределено), и независимо от новых единиц измерения, пропорции распределения остаются без изменения. Однако табл. 1.1.2.4 информационно более полная, чем продуктовые балансы, представленные в табл. 1.1.2.1–1.1.2.3 в натуральном выражении, так как переход к единым единицам измерения в рублях позволяет дополнить ее категорией доходов.

Внесем непосредственно в таблицу 1.1.2.4 строку доходов, добавив к ней четвертую строку, как равноправную с другими секторами экономики. При формировании этой строки учитываются отмеченные ранее свойства и взаимосвязь с конечным потреблением. Естественно, в качестве доходов взять такие, чтобы их сумма с затратами совпадала с объемом продаж (производства) (табл. 1.1.2.6).

Таким образом, в табл. 1.1.2.6 по столбцам тоже имеются для каждого вида отраслевой деятельности экономические балансы: объем выручки от продаж (объем производства) покрывает издержки и доходы этой отрасли. То есть, для каждой отрасли, если из “выпуска” продажи вычесть издержки и отраслевые доходы, то результатом будет нуль.

Указанную структуру выпуска продукции по столбцам называют **стоимостным составом валового выпуска** (совокупного продукта), а соответствующие балансы – **балансом доходов и затрат**.

Данное соотношение баланса “продажи – доходы” вместе с ранее рассмотренным балансом “производство – потребление” отражает фактическое двойственное содержание категории валового выпуска продукции.

Таблица 1.1.2.3

**Сгруппированный межотраслевой баланс производства и потребления продукции
в натуральном выражении по району (выпуск, распределение, потребление за год, млрд руб.).**

ОТРАСЛИ	Единицы измерения	СФЕРА ПРОИЗВОДСТВА			СФЕРА КОНЕЧНОГО ПОТРЕБЛЕНИЯ	Признак баланса	ИТОГ
		1. Промышленность	2. Услуги	3. Торговля			
1.Промышленность	Млн т	+100–10	–5	–0,5	–84.5	=	0
2.Услуги (транспорт)	Млн т*км	–2	+50–1	–0,7	–46.3	=	0
3.Торговля	Млн \$	–1	–4	+20–2	–13	=	0

Примечание: по строкам дано распределение продукции на производственное (отрицательные элементы столбцов (1–3)) и конечное (непроизводственное) потребление и вывоз, ввоз продукции района

По столбцам те же элементы по столбцам (1–3) соответствуют издержкам (величины с минусом)

Цены по отраслям даны в Дополнении к табл. 1.1.2.3.

Дополнение к табл. 1.1.2.3:

ЦЕНЫ

1.Промышленность	10 руб./т
2.Услуги(трансп)	100 руб./т*км
3.Торговля	(курс рубля) 10 руб./\$.

С одной стороны, объем производства (готовая продукция) распределяется по потребителям, заказчикам продукции. Указанное распределение осуществляется в форме продажи: за поставленную продукцию перечисляются производителю деньги. Общая сумма выручки от указанных продаж совпадает с объемом производства: соответственно по выделенным отраслям (см. табл. 1.1.2.5):

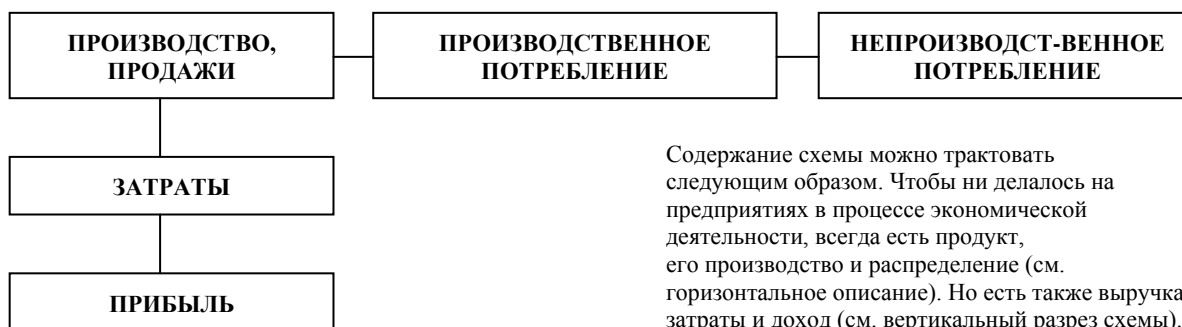
промышленность	1000 млн руб.;
услуги	5000 млн руб.;
торговля	200 млн руб.

С другой стороны, естественно, что сумма выручки от продаж должна возместить издержки и доходы. Поэтому по столбцу для каждой отрасли (см. табл. 1.1.2.5) перечисленные суммы объемов производства в денежном выражении равны именно сумме затрат и доходов. Например, для отрасли промышленности это сумма затрат (100, 200, 10) и доходов (690) составит:

$$100 + 200 + 10 + 690 = 1000.$$

Указанное двойственное содержание соотношения выпуска по направлению распределения готовой продукции и продаже ее потребителям, с одной стороны, а с другой стороны по составу выручки от продаж на издержки и доходы условно представлены на схеме 1.1.2.1. Указанные содержательные принципы состава потоков продукции, выручки, доходов и затрат просматриваются в соответствующих таблицах типа 1.1.2.2–1.1.2.5 – распределение продукции по потребителям, а таблицах типа 1.1.2.6–1.1.2.7 – состав выручки от реализации по издержкам и доходам.

По **горизонтали** характеризуется производство и распределение продукции, состав производителей и потребителей. По **вертикали** дается характеристика производства со стороны реализации продукции и доходов. Здесь обязательна и денежная оценка. Но прибыль и деньги – это элементы экономического регулирования, т.е. вертикальный разрез дает характеристику экономического объекта со стороны экономического управления: прибыль – мотив, движущая сила экономической деятельности, деньги – средство обеспечения этой деятельности.



Содержание схемы можно трактовать следующим образом. Чтобы ни делалось на предприятиях в процессе экономической деятельности, всегда есть продукт, его производство и распределение (см. горизонтальное описание). Но есть также выручка, затраты и доход (см. вертикальный разрез схемы).

Схема 1.1.2.1

Использование ценностного, денежного вида для построения продуктовых соотношений по горизонтали не должно смущать вас, при сравнении с принципами описания, использованными в первых таблицах, распределения готовой продукции только в натуральных единицах. Дело в том, что в данном случае при построении балансов распределения деньги используются только как измеритель. В качестве последнего могут выступать как текущие, так и неизменные цены или цены какого-либо года. Разнообразие измерителей и подчеркивает независимость от них "горизонтального" состава экономики. Чего не скажешь о расчете затрат и прибыли при описании её "вертикального" разреза. Данная связь, как отмечалось, порождена условиями экономического регулирования и здесь применимы в качестве измерителя лишь текущие цены.

Следует сказать, что табл. 1.1.2.4 с вертикальным разрезом структуры производства по издержкам и доходам можно записать в другом виде, а именно: в форме табл. 1.1.2.8 (транспонированный межотраслевой баланс производства и распределения продукции). Последняя получена последовательным преобразованием табл. 1.1.2.4 в табл. 1.1.2.5–1.1.2.7 и их транспонирования, т.е. поворотом вокруг диагонали по положительным элементам таблицы на 180 градусов по отношению к табл. 1.1.2.4. В преобразованной таблице по строкам записаны балансы столбцов табл. 1.1.2.4, а по столбцам соответственно – балансы строк. Транспонированный межотраслевой баланс используется для анализа финансовых соотношений в районе и расчета цен (см. Приложение 1).

Таблица 1.1.2.4

Межотраслевой баланс производства и потребления продукции в денежном выражении по району
(экономический баланс результатов хозяйственной деятельности за год, млн руб¹⁾)

ОТРАСЛИ	1. Промышленность	2. Услуги	3. Торговля	Конечное потребление	Признак баланса	Итого	Конечное потребление – это валовой Региональный продукт (ВРП)
1. Промышленность	+1000–100	–50	–5	–845	=	0	
2. Услуги (транспорт)	–200	+5000–100	–70	–4630	=	0	
3. Торговля	–10	–40	+200–20	–130	=	0	
				–5605	– Сумма конечного потребления по столбцу ²⁾		
ДОХОДЫ⁴⁾	+690	+4810	+105	= 5605	– Сумма доходов сумма по строке ³⁾		

Примечание.

- 1) Элементы табл. 1.1.2.4 получены умножением элементов табл. 1.1.2.3. на цены.
- 2) Сумма конечного потребления по столбцу получается с минусом, так как использование продукции населением и государством в соответствии с доходами.
- 3) Сумма доходов сумма по строке положительна, так как отражает наличие денежных средств. По абсолютному значению они совпадают с суммой конечного потребления. Включение дополнительных выплат в строку "Доходы" нарушает общее равенство доходов и конечного потребления.
- 4) Доходы по каждой отрасли подсчитываются следующим образом: объем производства (продаж) минус затраты по каждому столбцу. Это валовой региональный доход.

Дополнение к табл. 1.1.2.4

Валовой выпуск по району и по отраслям (млн руб.)

(по табл. 1.1.2.4)

ОТРАСЛИ	Валовой Выпуск ¹⁾
1.Промышленность	1000
2.Услуги (транспорт)	5000
3.Торговля	200
СУММА ПО РАЙОНУ	6200 ²⁾

Примечание.

¹⁾ Валовой выпуск по отраслям (объем производства) соответствует положительным числам в одноимённых строках табл. 1.1.2.4.

²⁾ Валовой выпуск по району равен сумме объемов производства на всей территории по району.

Таблица 1.1.2.5

***Межотраслевой баланс производства
и потребления продукции в денежном выражении, млн руб.¹⁾**

СФЕРА ПРОИЗВОДСТВА					КОНЕЧНОЕ ПОТРЕБЛЕНИЕ ²⁾
ОТРАСЛИ	1. Промышленность	2. Услуги	3. Торговля	Признак баланса	Продукты конечного назначения
1.Промышленность	+1000–100	–50	–5	=	845
2.Услуги	–200	+5000–100	–70	=	4630
3.Торговля	–10	–40	+200–20	=	130
					5605
					– Сумма конечного потребления
ДОХОДЫ:	+690	+4810	+105	= 5605	– Сумма доходов(сумма по строке)

Примечание.

¹⁾ Таблица построена на основе табл. 1.1.2.4, конечное потребление перенесено в правую часть.

²⁾ Сумма конечного потребления по столбцу – это валовой региональный продукт (ВРП), аналогом по стране является валовой Внутренний Продукт (ВВП)

³⁾ См. примечание к табл. 1.1.2.4

Таблица 1.1.2.6.

***Межотраслевой баланс производства
и потребления продукции в денежном выражении¹⁾ (млн руб.)**

Отрасли, потребители	1. Промышленность	2. Услуги	3. Торговля	Конечное потребление	Признак баланса	Итог
1.Промышленность	+1000–100	–50	–5	–845	=	0
2.Услуги (транспорт)	–200	+5000–100	–70	–4630	=	0
3.Вн. торговля	–10	–40	+200–20	–130	=	0
Доходы	–690	–4810	–105	+5605	=	0
Баланс производства (продаж) и расходов с доходами ²⁾	0	0	0	0	0	

Примечание.

¹⁾ Таблица построена на основе табл. 1.1.2.5, доходы добавлены непосредственно в таблицу в виде балансов.

²⁾ Производство (продажи) минус затраты и доходы равно нулю (выручка от продаж возмещает затраты и доходы: прибыль и заработную плату).

³⁾ См. примечание к табл. 1.1.2.4

Таблица 1.1.2.7

**Транспонированный межотраслевой баланс производства и потребления продукции
в денежном выражении доходов и затрат¹⁾
(Баланс доходов и затрат в денежном выражении за год, млн руб.²⁾)**

ОТРАСЛИ	1. Промышленность	2. Услуги	3. Торговля	Доходы	Признак баланса	Итог
1.Промышленность	+1000–100	–200	–10	–690	=	0
2.Услуги(трансп.)	–50	+5000–100	–40	–4810	=	0
3.Торговля	–5	–70	+200–20	–105	=	0
Конечное потребление	–845	–4630	–130	+5605	=	0

Примечание.

¹⁾ Таблица построена на основе табл. 1.1.2.5, повернута (транспонирована) относительно главной диагонали табл. 1.1.2.6. В этой таблице баланс доходов и затрат записывается по строкам, а баланс производства и потребления продукции – по столбцам.

²⁾ См. примечание к табл. 1.1.2.4.

Таблица 1.1.2.8

**Транспонированный межотраслевой баланс производства и потребления продукции
в денежном выражении доходов и затрат¹⁾, (млн руб.²⁾)**

Отрасли	1. Промышленность	2. Услуги	3. Торговля	Признак баланса по строкам	Доходы
1.Промышленность	+1000–100	–200	–10	=	690
2.Услуги (трансп.)	–50	+5000–100	–40	=	4810
3.Торговля	–5	–70	+200–20	=	105
Признак баланса по столбцу	=	=	=		=
Конечное потребление	845	4630	130	=	5605

Примечание.

¹⁾ Таблица построена на основе табл. 1.1.2.7, доходы перенесены в правую часть равенств. Конечное потребление тоже вынесено за пределы производственной части таблицы (самая нижняя строка) и его числа характеризуют итоги балансов производства и распределения продукции отраслей.

²⁾ См. примечание к табл. 1.1.2.4.

Финансово-экономический баланс в схематичном виде. Следует отметить, что все представленные выше таблицы с целью компактности даны в очень укрупненном виде. Можно несколько детализировать состав некоторых позиций таблиц в их финансовой части, например, раскрыв состав доходов, выделив налоги и т.д. Такой межотраслевой баланс в денежном выражении с детализированным финансовым блоком для краткости будем называть материально-финансовым или финансово-экономическим балансом. В нем отражено как производство и потребление продукции, так и определенная часть финансовых условий. Заметим, что операции по детализации финансового блока следует сопровождать расширением соответствующих позиций конечного потребления, выделяя из них, например, продукцию для населения (корреспондирующую с заработной платой), заказы государства (корреспондирующие через налоги с доходами государственного бюджета) и т.д. В качестве исходной использовалась предварительно преобразованная табл. 1.1.2.6, в которой конечное потребление населения и государства перенесено в свободную (правую) часть. В левой части остаются потоки продукции производственной сферы, а в правой – потоки продукции непроизводственного потребления (сферы конечного потребления). Отмеченные преобразования сведены в табл. 1.1.2.9.

В табл. 1.1.2.9, в отличие от предыдущих таблиц, в строке "Доходы" выделены следующие составляющие позиции:

1) налоги, как доходы государственного бюджета;

- 2) заработная плата за вычетом налогов;
- 3) прибыль за вычетом налогов (на прибыль) как доходы предприятий.

"Конечное потребление" (КП) (см. правую часть табл. 1.1.2.5), в табл. 1.1.2.9 тоже детализировано по своему составу. В нем выделено семь направлений (групп) потребления:

1. КП) – личное потребление населения, работающего в сфере частного предпринимательства и в смешанных секторах (госпредприятий и сферы бизнеса);
2. КП) – личное потребление населения, работающего в бюджетных отраслях (работников науки, военнослужащих, бюджетной медицины и других работников предприятий государственного сектора);
3. КП) – личное потребление пенсионеров, безработных и учащихся, получающих пособия, стипендии и другие виды помощи в чрезвычайных ситуациях.
4. КП) – государственные расходы на управление, на закупки вооружения для министерства обороны, на финансирование государственных программ развития экономики районов и отдельные крупные технические проекты;
5. КП) – расходы на новую технику, здания, сооружение новых объектов, финансируемых из государственного бюджета;
6. КП) – расходы на аналогичные направления, финансируемые из собственных средств и текущей прибыли предприятий;
7. КП). В самой правой колонке отражены потоки вывоза и ввоза продукции других районов: включая поставки внешнеторгового назначения. Строго говоря, указанные потоки не являются продукцией конечного назначения в других районах, но для данного района они являются конечным заказом. Здесь же отражены потоки финансовых взаимоотношений с другими районами.

В табл. 1.1.2.9 более наглядно представлена взаимосвязь денежных потоков позиций "Доходы" (низ таблицы) с соответствующим "продуктовым" обеспечением в позициях "Конечное потребление" (верх незатемненной части таблицы, правая часть равенств). Действительно, строке "Заработная плата" соответствуют столбцы "Личное потребление населения" ("Продукты и услуги населения"). "Налогам" (как доходам госбюджета) указанная связь видна через расходы бюджета в форме его статей на заработную плату "бюджетников", пенсии, пособия, расходы на оборону, на развитие экономики и другие элементы конечного назначения. Прибыли соответствуют расходы предприятий на строительство, на машины, оборудование и другую новую технику (см. предпоследний столбец в правой части табл. 1.1.2.9).

Здесь следует уточнить содержательное толкование позиций конечного потребления "Капитальные вложения". Элементы этих затрат экономики, несмотря на то, что являются элементами сферы производственного потребления, тем не менее включаются в конечный продукт, то есть не в левую часть равенств таблицы, а в правую. Напомним, что продуктовые и финансовые балансы составляются за определенный год. Машины же, оборудование, сооружения тоже "тратятся", но служат несколько лет, именно поэтому относительно данного года капитальные затраты включаются как элемент конечного спроса, так как не могут рассматриваться полностью только как издержки данного года.

В заключение данного параграфа следует отметить одно важное обстоятельство. Дело в том, что рассмотренные межотраслевые балансы характеризуют лишь часть информации о движении потоков продукции и денежных средств за один год или другой определенный период (приростные показатели за этот период). На практике указанные потоки тесно связаны с потоками информации накопительного типа, а именно: балан-

сами основных фондов, балансами запасов, денежными средствами на счетах и тому подобное. Зависимость указанных видов балансов можно выразить следующими соотношениями:

$$F(t) = F(0) + \Delta_f; \quad (1.1.2.3)$$

$$M2(t) = M2(0) + \Delta_m \quad (1.1.2.4)$$

и т. д.

Где:

$F(0)$, $F(t)$ – наличие основных фондов соответственно на начало и конец года t ;

$M2(0)$, $M2(t)$ – общая масса (количество) денег соответственно на начало и конец года t ;

Δ_f , Δ_m – прирост за год t соответственно основных фондов и количества (эмиссии или изъятия) денег.

Чтобы не загромождать текст, мы не будем приводить указанные балансы в полном виде, а представим их более сокращенными (см. табл. 1.1.2.10). По своему содержанию данные таких таблиц формируются на фиксированную дату, например, на 31 декабря некоторого года (t). Определённая часть показателей табл. 1.1.2.10 соответствует показателям общего свода бухгалтерских балансов по территории и могут быть приведены к их виду с выделением активов, пассивов и собственного капитала.

Таблица 1.1.2.9

Межотраслевой баланс с детализированным финансовым блоком в схематичном виде

Отрасль	1. Промышленность	2. Услуги	3. Торговля	Б А Л А Н С	Конечное потребление (КП) в денежном выражении			Вывоз- ввоз про- дукции			
					Личное потребле- ние населения	Другие государст- венные нужды			Кап. вложе- ния пред- приятий	др. рай- онов (в т.ч. внеш. тор- говля)	
					1. КП	2. КП	3. КП	4. КП	5. КП	6. КП	7. КП
1. Промышленность	Производственная сфера (выпуск, распределение, затраты в сфере производства)			=	Продукты и услуги населению		Военная техника, вооружение	Машины, оборудование, здания	Машины, оборудование, здания		
2. Услуги				=							
3. Торговля				=							
Д О Х О Д Ы	Заработная плата (за вычетом налогов)			=	Зарплата бюджетников	Дотации регионам	Расходы на оборону	Гос. инвестиции, вкл. региональные программы			
			=							
	Налоги, штрафы, внешние займы...			(=)	Доходы и расходы регионального и федерального бюджета, федеральных фондов поддержки регионов и др. фондов					Перечисления	
	Прибыль чистая (за вычетом налогов)			=							
	Задолженность, прочие денежные поступления			=							

Таблица 1.1.2.10

Балансы производственных факторов¹⁾
(баланс труда, основных фондов, ресурсов, денежных средств на счетах и др. на 31.12. года (т)).

Наименование фактора	Поэлементный состав фактора	Признак баланса	Наличие фактора
Балансы труда	$+l*1000+l*5000+l*200$	=	L
Балансы основных фондов	$f*1000+f*5000+f*200$	=	F
Балансы природных ресурсов	$r*1000+r*5000+r*200$	=	R
Балансы запасов			
Денежные средства на счетах
Кредиты, депозиты
СРЕДСТВА ЭКОНОМИЧЕСКОГО РЕГУЛИРОВАНИЯ			
Общая масса денег (упрощенно)	$\frac{\text{Вал. выпуск}-\text{Промеж. продукт}}{\text{(скорость оборота денег)}}$	=	M2
Валютные резервы	

Примечание.

¹⁾ Наличие факторов (численности занятых L, основных фондов F, ресурсов R и др.) рассчитываются как сумма произведений удельных нормативов потребности в ресурсах на единицу выпуска (l, f, r, и) и выпуска продукции (см. вторая слева колонка таблицы). В соответствии с соотношениями (1.1.2.3–1.1.2.4) наличие факторов равно сумме величин ресурса на начало года и величины изменения за год. Некоторые величины годового изменения ресурсов (например, капитальные вложения, запасы и др.) рассчитывается по рассмотренным выше таблицам межотраслевых балансов.

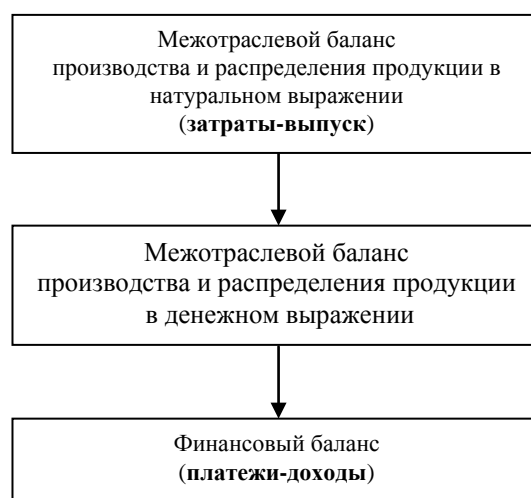
§ 1.1.3.

«Платежи-доходы» – финансовый баланс региона (страны)

Родись, крестись, женись, умирай – за все денежки подавай

Финансовый баланс региона – это инструмент (документ), в котором отражаются потоки платежей хозяйственных субъектов данного региона за проданную и покупаемую продукцию и услуги, а также по чистым финансовым операциям.

Все рассмотренные межотраслевые балансы можно представить в следующей схеме. Они расположены последовательно от натурального баланса к финансовому по мере добавления и детализации различных экономических условий.



Внешне имеется полное сходство финансового баланса со структурой межотраслевого баланса производства и распределения продукции, однако содержательно их элементы обычно не совпадают. В межотраслевом балансе отражены по секторам экономики объемы производства и потребления продукции в натуральном или денежном

выражении и предполагается, что объём производства и выручки от продаж совпадают. На практике же обычно эти величины не равны из-за несовпадения во времени моментов производства, заключения сделок с потребителями и получения денег за реализованную продукцию. Поэтому строки финансового баланса показывают общий объём выручки (положительные элементы) и поступление денег по поставкам продукции покупателям (отрицательные элементы). Столбцы финансового баланса отражают оплату по издержкам (за «сырье» и услуги) – отрицательные элементы и поступление денежных средств в данном году: выручка, средства по кредитам, субсидиям и т.д. – положительные элементы. Отражение платежей требует более детализированного представления доходной части баланса по всем позициям движения денежных средств банковской и бюджетной систем. На ниже следующей схеме приведено содержательное соответствие некоторых параметров по разным инструментам.

Межотраслевой баланс производства и распределения продукции	Финансовый баланс
Объём производства	Общая выручка
Затраты	Оплата издержек по сырью
Межрегиональные реальные поставки готовой продукции	Платежи за поставленную в другие районы и получаемую из других районов продукцию
Услуги по обслуживанию финансовых операций: проценты за кредит, оплата деятельности страховых организаций	Услуги по обслуживанию финансовых операций: проценты за кредит, оплата деятельности страховых организаций
Первичные зарабатываемые доходы: прибыль, заработная плата, доходы от прочей деятельности	Общие доходы и финансовые расходы: первичные доходы, а также налоги, поступление средств от кредитов, от операций с ценными бумагами и др.
...	...

Для более полного уяснения смысла финансовых связей заполним схематичные построения финансового баланса табл. 1.1.2.9 конкретными цифрами. Последовательность действий будет состоять в постепенном пошаговом переносе данных детализированного состава “Конечное потребление” и “Взаимных поставок продукции с другими районами” из правой части таблиц 1.1.2.5 и 1.1.2.9 в левую (производственную). Общую строку доходов (табл. 1.1.2.5) также по составляющим частям будем присоединять к «производственной» части в соответствии с содержательным характером продуктовых связей “производство – затраты” и их финансового (денежного) обслуживания. Значительная часть этих связей отражена в нижней (“Доходы”) и правой (“Конечное потребление”) частях табл. 1.1.2.9 и следующей схеме:

		КОНЕЧНОЕ ПОТРЕБЛЕНИЕ	ВНЕШНЕЕ ПОТРЕБЛЕНИЕ (САЛЬДО), В Т.Ч. ВЫВОЗ, ЭКСПОРТ И ДР.
ПРОИЗВОДСТВО		Потребление для нужд обороны на территории района	Продукты и услуги в виде межрегиональных, экспортно-импортных поставок продукции
ДОХОДЫ НА ТЕРРИТОРИИ РАЙОНА	Заработная плата за вычетом налогов	Продукты и услуги, потребляемые населением	
	Налоги, штрафы, трансферты из федеральных источников	Расходы регионального и федерального бюджетов на территории района	
	Остаточная прибыль, инвестиции	Капитальные вложения (на оборудование, здания)	Вывоз капитала и других доходов, федеральные инвестиции
	Кредиты, задолженность, дотации,	Межбанковские кредиты, субвенции, трансферты федерального бюджета,

На этой схеме показано, аналогично составу табл. 1.1.2.9, соответствие детализированных позиций “Доходы” с поэлементным продуктовым составом “Конечное потребление”, из которого выделено в отдельную графу “Внешнее потребление” (финансовые отношения с другими регионами). Показанные элементы и будут поочередно включаться в позиции построения финансового баланса.

Указанный перенос позиций доходов и конечного потребления будет сопровождаться включением в таблицы балансов новых столбцов (граф) финансовых субъектов, функционирующих в организационной структуре реальной экономики. Графы указанных финансовых субъектов соответствуют определенным учреждениям и организациям и имеют индивидуальные денежно-финансовые потоки.

Организационно-институциональные сферы	Финансовые ресурсы района
1. Производство, население	Заработная плата, прибыль
1. Финансовая сфера	Доходы от налогов, трансферты (вкл. дотации, субвенции), выпуск займов областной администрации
2. Денежно-кредитная сфера (Банки)	Кредиты
.....

Напомним также, что строка “Доходы” нижеследующих таблиц финансового баланса, как и в таблицах межотраслевых балансов, тоже подсчитывается как результирующая сумма элементов по столбцам: полная выручка от продаж, издержки (минус) и включаемые на данном шаге (этапе) рассмотрения, составляющие элементы финансов. Так как выделение последних элементов проводится за счет уменьшения по своему количественному значению элементов строки “Доходы”, то остающиеся части корректней называть “Остаточными доходами”. Фактически процесс построения финансового баланса состоит в наполнении таблиц вида 1.1.2.6 и 1.1.2.9 параметрами в терминах платежей.

I шаг. Возьмем из строки “Доходы” табл. 1.1.2.5 элементы финансирования капитальных вложений и внесем эти данные в новую строку 4 со знаком минус, характеризуя затраты соответствующих отраслей. Результаты преобразования занесем в табл. 1.1.3.1. Подчеркнем, что в этой строке отражены капитальные вложения как денежные средства на развитие (инвестиции). Состав денежных средств капитальных вложений в виде фондообразующих материальных продуктов и услуг отражается в новом столбце 4 (машины, оборудование, ...) по строкам двух отраслей. Первая – 1. “Промышленность”, характеризует процесс производства указанных продуктов, вторая – 2. “Услуги”, обеспечивает, помимо прочего, процесс строительства объектов. Число (+315) по строке 4 равно суммарной потребности в капитальных вложениях, как по финансовому обеспечению, так и по материально-вещественному составу (оборудование, здания, тогда, но тоже в денежном измерении) – столбец 4. Нули в конце строки 4 и столбца 4 в строке “Доходы” характеризуют баланс расходов и достаточное финансирование капитальных вложений. Число в правом нижнем углу (5290) показывает, что и сумма остальных доходов (строка “Остаточные доходы”) после выделения капитальных затрат балансируется, т.е. совпадает, с их продуктовым составом: суммой элементов по правому столбцу “Конечное потребление” в денежном измерении.

Таблица 1.1.3.1

**Отражение в финансовом балансе позиции «Финансирование капитальных вложений»
по 4-й строке и 4-му столбцу¹⁾**

СФЕРА ПРОИЗВОДСТВА						КОНЕЧНОЕ ПОТРЕБЛЕНИЕ
Отрасль	1. Промышленность	2. Услуги	3. Торговля	4. Машины, оборудование	Признак баланса	Продукты конечного назначения
1. Промышленность	+1000–100	–50	–5	– 15	=	845 – 15=830
2. Услуги	–200	+5000–100	–70	– 300	=	4630 – 360=4330
3. Торговля	–10	–40	+200–20		=	130
4. Капитальные вложения²⁾	–100	–200	–15	+ 315	=	0
Остаточные доходы	690 – 100 = 590	4810 – 200 = 4610	105 – 15 = 90	0	=	5290

Примечание.

¹⁾ Таблица построена на основе (табл. 1.1.2.5).

²⁾ Затемненная часть соответствует вводимым новым условиям (срока 4 и столбец 4) по сравнению с исходной табл. 1.1.2.5.

II шаг. Выделим заработную плату за минусом налогов и сбережений по отраслям 65, 110, 5 млн руб. (всего 180) соответственно, уменьшив показатели строки «Остаточные доходы» (табл. 1.1.3.2). Кроме этого уберем из правой части таблицы «Конечное потребление», уменьшив ее соответственно по продуктовому составу на 15, 155 и 10 млн руб. (всего 180 млн руб.). Все названные элементы, кроме их сумм, вносятся на новые места левой части таблицы со знаком минус, отражая процесс издержек для отраслей производства и процесс потребления для населения. Элемент суммы потребления и заработной платы (+180 млн руб.) на пересечении строки 5 и столбца 5 характеризует равенство балансов личных доходов и расходов, что отражается нулевыми значениями (балансов) в правой части по строке 5 («Заработная плата») и такой же суммой элементов по столбцу 5 («Личное потребление»), тоже равной нулевому элементу на пересечении с самой нижней строкой «Доходы». В целях упрощения мы пока не отразили заработную плату работников бюджетной сферы, так как расходы этой сферы еще не выделены и находятся в правой части продуктового баланса по продуктовым строкам 1 – 3.

III шаг. По аналогии с предыдущими шагами выделяем из «Остаточных доходов» налоги: (строки 6 и 7 табл. 1.1.3.3), соответственно убирая в столбцы 6, 7 («Расходы на государственные нужды») из общего конечного потребления (правый столбец табл. 1.1.3.3).

В столбце 10 «Внешнее финансирование» отражены потоки денежных средств между регионами и федеральными структурами с субъектами данного района.

Ввод строки 8 «Сбережения (Депозиты населения)» содержательно соответствуют части заработной платы, помещенной на банковские счета, например в Сбербанк. Строка 9 соответствует части свободных средств предприятий, помещенных на депозит. Как в предшествующих позициях 6 и 7, так и в указанных позициях по строкам 8, 9, денежные средства на данном шаге тоже лишь «перераспределяются». Поэтому введение столбца 8 «Банковские доходы и расходы», в котором отражены банковские доходы (сумма депозитов 70 и 1109), а также столбцов 6 и 7 («Нужды региональной администрации»), отражающие содержательно некоторые позиции регионального бюджета по распределению налоговых доходов сохраняет равенство при новых значениях потоков в общем балансе остаточных средств (4269–300=3269).

«Новое» значение сальдо «Остаточные доходы» ($4269 - 300 = 3969$) характеризует в правой части таблицы показатели, отражающие внешние связи района, объемы налогов, перечисляемых из района в федеральный бюджет.

Таблица 1.1.3.2

Отражение в финансовом балансе «Зарботной платы», млн руб.¹⁾

СФЕРА ПРОИЗВОДСТВА						КОНЕЧНОЕ ПОТРЕБЛЕНИЕ
Отрасль	1. Промышленность	2. Услуги	3. Торговля	4. Машины, оборудование	5. Личное потребление населения	Продукты конечного назначения
1. Промышленность	+1000-100	-50	-5	-15	-15	840 - 15=815
2. Услуги	-200	+5000-100	-70	-300	-155	4330 - 155=4175
3. Торговля	-10	-40	+200-20		-10	130 - 10 = 120
4. Капитальные вложения	-100	-200	-15	+315		0
5. Зарботная плата²⁾	-65	-110	-5		+180	0
Остаточные доходы	590 - 65 = 525	4610 - 110 = 4500	90 - 5 = 85	0		5110

Примечание.

¹⁾ Таблица построена на основе табл. 1.1.3.1.

²⁾ Затемненные части соответствуют вновь вводимым условиям в сравнении с исходными условиями таблицы предыдущей 1.1.3.1.

Таблица 1.1.3.3

Включение в финансовый баланс позиций «Налоги» (строки 6-7), депозитов (строки 8-9), млн руб.¹⁾

СФЕРА ПРОИЗВОДСТВА				4. Оборудование, здания	5. Потребление населения	6, 7. Нужды региональной администрации	8. Банковские доходы и расходы ²⁾	9. Сальдо вывоза и ввоза продукции, в т.ч. по федеральным направлениям	10. Внешнее финансирование
ОТРАСЛИ	1. Промышленность	2. Услуги	3. Торговля						
1. Промышленность	+1000-100	-50	-5	-15	-15	-5		815-5=810	+0
2. Услуги	-200	+5000-100	-70	-300	-156	-825		4175-1-855=3349	+0
3. Торговля	-10	-40	+200-20		-10	-10		120-10=110	+0
4. Капвложения	-100	-200	-15	+315				0	+0
5. Зарплата	-65	-110	-5		+181	-1		0	+0
6. Налоги на заработную плату	-10	-10	-1			+21		0	+0
7. Налог на прибыль (-)	-100	-1000	-20			+820		0	-300
8. Сбережения	-15	-50	-5				+70	0	+0
9. Др. депозиты	-100	-1000	-9				+1109	0	+0
Остаточные доходы	525-100-10-15-100=300	4500-101-50-1000= 2440	85-21-5-9=50	+0 +0		+0	1179	4269	-300

Примечание.

¹⁾ Таблица построена на основе табл. 1.1.3.2.

²⁾ Затемненные части соответствуют вновь вводимым условиям в сравнении с исходными условиями таблицы предыдущей 1.1.3.2.

Следует отметить, что на практике не всегда при построении финансовых балансов районов сумма доходной части по всем отраслям совпадает с объемом продукции конечного назначения. Как отмечалось, это связано с несовпадением моментов времени отгрузки продукции потребителям данного, а также других регионов и получения оплаты за указанную продукцию. Кроме существования проблемы неоплаты за выполненную работу, имеются перетоки финансовых средств между регионами на выполнение ожидаемых (планируемых) поставок продукции, возврат долгов, дотаций из федерального и других бюджетов и т.д., не имеющих в данном году материально-вещественной основы (реальных продуктов). Этот факт не виден в табл. 1.1.2.5–1.1.2.7, так как соответствующие суммы попадают в общую величину доходов по району и дефицит средств на счетах района погашен за счет этих или других источников.

Например, если производитель внешний по отношению к потребителям данного района отгрузил продукцию, и они еще ее не оплатили, то данный район имеет временный доход от своеобразного «вынужденного товарного» кредита (кредиторская задолженность). В обратной ситуации район кредитует внешних потребителей (дебиторская задолженность этого же района). В перечисленных таблицах межотраслевых и финансовых балансов соответствующие задолженности могут быть не только «зафиксированными» в составе «остаточных доходов» и являться условно оплаченными, но и выделенными в самостоятельные позиции. В последнем случае таблица платежей будет по построению сбалансирована, но с наличием дефицита средств по неоплаченным поставкам. Рассмотрим данное положение несколько подробнее.

Непосредственно в балансах задолженность может быть отражена следующим образом. Введем новую строку «Задолженность» с отрицательными элементами (число –2440 в строке 11 столбца 2 табл. 1.1.3.4). (Дебиторская задолженность – нам должны, кредиторская – мы должны. В последнем случае в строке “задолженность” вместо числа –2440 была бы положительная цифра). Одновременно из строки “Остатки на счетах” для сохранения баланса нужно убрать это же число.

Например, если другие районы не оплатили услуги за поставки продукции из данного района, то в таблице финансового баланса этого района уменьшается величина доходов. Это уменьшение в рассматриваемом случае составляет 2400. При этом общая выручка отрасли «Услуги» реально будет не 5000, а $(5000 - 2440 = 2560)$ млн руб.). Соответственно по строке «Услуги» должны быть уменьшены суммы финансовых взаимоотношений с другими районами, сохраняя равенство балансов левой и правой частей. Раз мы ввели новое число, то для сохранения сбалансированности и в новой таблице, необходимо его «куда-то» внести, например, в строку потоков продукции отрасли 2 «Услуги», но с обратным знаком. В табл. 1.1.3.4 финансового баланса и стоит именно цифра 5000, так как в нее включена недополученная выручка в размере положительной (с плюсом) величины задолженности.

Данную операцию можно интерпретировать следующим образом: отрасль «Услуги», обслужив поставки, “оплатила” работу из своих доходов как покрытие убытков. С ее помощью мы поставили соответствие между потоками производства в межотраслевых балансах и потоками платежей – в финансовых балансах.

Таким образом, при построении общей таблицы доходов и расходов региона она с помощью формальных операций всегда может приводиться к условно сбалансированному виду при реальных несбалансированных платежах. Для страны в целом данная проблема тоже существует, хотя бы из-за дефицита баланса внешнеторговых операций (платежного баланса), являющегося составной частью межрегионального платежного оборота.

В реальной действительности при сведении общих доходов и расходов по территории района всегда имеется расхождение. Его не видно при построении межотрасле-

вых продуктовых балансов в натуральном или денежном выражении с укрупненной финансовой частью. Невязки возникают лишь при согласовании балансов продаж и получаемой выручки и могут быть раскрыты при детализации финансовых потоков по статьям поступлений денежных средств, статьям оплаты поставок и другим расходам, когда необходимо указывать поставщика, получателя, плательщика и должника.

Следует отметить, что в финансовых балансах интерес представляют не формальные процедуры сбалансирования, являющиеся особенностями инструментария, а реальные мероприятия, связанные с различными вариантами погашения задолженности. В частности, оно может осуществляться за счет кредитов, средств региональных бюджетов и других источников. Раскроем, например, на основе табл. 1.1.3.4 финансового баланса указанные виды платежей с использованием процедуры кредитования.

IV шаг. Итак, по отрасли 2. «Услуги» имеется задолженность по оплате за транспортное обслуживание поставок продукции потребителями других регионов (дебиторская задолженность «нашего» региона). Она совпадает с величиной –2440 на пересечении строк 11 и столбца 2 табл. 1.1.3.4. В табл. 1.1.3.3 эти платежи были «оплачены» без открытого выделения самой операции и тем более без указания адресата (имени плательщика). В новой ситуации исходным является положение, когда задолженность не оплачена, остатки на счетах отрасли равны нулю, а выручка составляет (5000–2440). Это положение и отражено в табл. 1.1.3.5.

Как уже отмечалось, в рассматриваемом случае на пересечении строки 11 и столбца 2 должно стоять отрицательное число (– 2440). На столько же должна быть уменьшена общая сумма элементов в обеих частях строки 12. Данную строку остаточных доходов, после исключения из нее многих составляющих элементов, можно называть уже более точно, как «Остатки на счетах» всех субъектов данного района. Содержательно она продолжает характеризовать изменение оставшихся средств на счетах хозяйственных субъектов района. На указанную величину должны быть уменьшены и денежные средства, связанные с межрегиональным оборотом продукции (сумма элементов по столбцу 9 табл. 1.1.3.4 на пересечении со строкой 12). В строку 13 «Внешнее финансирование» для наглядности вынесен итог перечисления средств по налогам в федеральный бюджет (–300, правая сторона строки 13), в левой части данная сумма включена как балансирующая (–300 в строке 13, а +300 – в строке 12). С учетом проведенной коррекции общий баланс левой и правой частей таблицы выполняется ($1529=1529$, см. самую нижнюю строчку табл. 1.1.3.4).

Отметим, что проведенной выше операцией в табл. 1.1.3.4 мы лишь отразили лишь существование задолженности, но нужно отразить и ее погашение – производству всегда нужны средства взамен потерянных. Предположим, что в данном году такой плательщик найдется, и им оказался банк. Мы уже зарезервировали в новой табл. 1.1.3.4 позицию 10 «Кредиты» (Кредитные организации)», которые могут погасить потребность отрасли 2 в дополнительных средствах по долгам покупателей, временно оплатив деньги, не перечисленные за уже поставленную продукцию. Предполагаем, что собственные средства, имеющиеся на депозите, предприятия отрасли 2 по каким-либо причинам использовать на указанные цели не могут, предполагая направить их на другие расходы.

«Выделим» кредит для отрасли 2 (+ 2440), отразив его в строке 10 «Кредиты» по этому же столбцу 2 (см. табл. 1.1.3.5). В строке 12 «Остатки на счетах» – нулевое значение получается после деления строки «Доходы» на две 11 и 12. Указанные кредитные вложения (+ 2440) могут быть выделены из средств банков, что видно на пересечении строк 10 и столбца 8 (–2440). Однако указанных средств не хватает: сумма элементов строк 8–9, образующие источники средств банков и отраженные в столбце «8.Банки» меньше потребности в кредитах на погашение задолженности. Действитель-

но (+70–2440+1109=–1261) млн руб. характеризует нехватку денежных средств, имеющих на данный момент в банке. Последние могут быть получены с помощью межбанковских кредитов из других районов, в виде дотаций из федерального фонда поддержки регионов или бюджетов других регионов. Поступления этих средств в таблице баланса могут быть отражены в явном виде как внешнее финансирование (в строке 13), либо могут быть оставлены в строке 12 “Остатки на счетах”. Такое «погашение» задолженности, а также других видов убытков, может осуществляться и дотациями через каналы бюджета данного района (столбцы 6, 7). Недостающие средства для районного бюджета в случае бюджетного дефицита будут покрываться из федерального бюджета и др. источниками.

Таблица 1.1.3.4

**Полный финансовый баланс района с включением позиций “кредиты”,
“задолженность” (строки 10–11), “внешнее финансирование” (строка 13), млн руб.¹⁾**

СФЕРА ПРОИЗВОДСТВА				4. Оборотное	5. Потребление населения	6,7. Нужды региональной администрации	8. Банковские доходы(+), расходы(-)	9. Сальдо вывоза и ввоза	10. Внешние поступления, перечисления
Отрасли, финансовые структуры и позиции	1. Промышленность	2. Услуги	3. Торговля						
1. Промышленность	+1000–100	–50	–5	–15	–15	–5	=	815–5=810	+0
2. Услуги	–200	+5000–100	–70	–300	–156	–825	=	4175–1–855=3349	+0
3. Торговля	–10	–40	+200–20		–10	–10	=	120–10=110	+0
4. Финансирование капвложений	–100	–200	–15	+315			=	0	+0
5. Зарплата	–65	–110	–5		+181	–1	=	0	
6. Налоги на заработную плату	–10	–10	–1			+21			
7. Налог на прибыль	–100	–1000	–20			+820	=		–300
8. Депозиты населения	–15	–50	–5					+70	
9. Депозиты отраслей	–100	–1000	–9					+1109	
10. Кредиты							=		
11. Задолженность		–2440					=	–2440	
12. Остатки на счетах ²⁾	300	+0	85–21–5–9=50	+0	+0	+0		1179+300=1479	4269–2440=1829
13. Внешнее финансирование								–300	–300
Сальдо общего баланса					1529				1529

Примечание.

¹⁾ Таблица построена на основе табл. 1.1.3.3.

²⁾ Серые затемненные части соответствуют вновь вводимым условиям в сравнении с исходной табл. 1.1.3.3. Элементы строк с затемненными буквами (строки 12,13) является «остаточными», т.е. получены последовательным применением на данном шагу методики расчетов строки «Доходы». Они, как и раньше, равны остатку после вычитания из объема выручки от продаж всех выплат (–) с учетом поступлений (+). Данное сальдо отделено первой черной строкой. Внешние денежные поступления отделены второй черной строкой.

Таким образом, задолженность в преобразованной табл. 1.1.3.5 получила адресность источника погашения, в данном случае за счет банковских средств. Окончательный баланс табл. 1.1.3.5 раскрывает финансовые потоки по их источникам и направлениям использования в целом по всем хозяйственным субъектам региона. В этом главное содержание инструментария финансового баланса. Причём обе части баланса, левая и правая, должны быть равны, характеризуя как отсутствие ошибок при проведении нашей процедуры постепенного «распределения» первичных доходов финансового экономического баланса (табл. 1.1.2.4), так и контроль совпадения контрактной оценки поставок за продукцию адресату с денежной суммой полученной оплаты. При проведении всех преобразований для построения региональных балансов, денежно-финансовые потоки района были сбалансированы. Они равны в табл. 1.1.3.5 сумме итогов строки 12 и 13 и столбца 9 (число –911). Внешнее же финансирование «полностью на ноль» не сбалансировано именно на величину сальдо (–961), связанного с задолженностью. Однако преобладающая часть возникшего дефицита средств всё же может покрываться общими доходами района, но доходов этих не хватает, и требуются внешние поступления. Полное же сбалансирование по источникам финансирования может рассматриваться только на уровне страны в целом, т.е. в межрегиональном финансовом балансе.

В реальной действительности не всегда доходы района можно направить на погашение обязательств должников других районов. Поэтому операции полного сбалансирования финансов района не обязательно проводить, отражая долги в явном виде, как в табл. 1.1.3.4 без указания источников их погашения. Такие балансы в выше изложенном смысле всегда будут не сбалансированы, но их построение все же полезно, так как они служат подготовительным этапом для полного сбалансирования финансовых средств.

Таблица 1.1.3.5

Полный финансовый баланс района, млн руб.¹⁾

СФЕРА ПРОИЗВОДСТВА				4. Оборотное	5. Потребление населения	6,7. Нужды региональной администрации	8. Банковские доходы(+), расходы(-)		9. Сальдо вывоза и ввоза	10. Внешние поступления, перечисления
Отрасли, финансовые позиции и структуры	1. Промышленность	2. Услуги	3. Торговля							
1. Промышлен.	+1000–100	–50	–5	–15	–15	–5		=	810	+0
2. Услуги	–200	+5000–100– 2440	–70	–300	–156	–825		=	3349– 2440	+0
3. Торговля	–10	–40	+200–20		–10	–10		=	110	+0
4. Финансиров. кап-вложений	–100	–200	–15	+315				=	0	+0
5. Зарплата	–65	–110	–5		+181	–1		=	0	
6. Налоги на заработную плату	–10	–10	–1			+21				
7. Налог на прибыль	–100	–1000	–20			+820		=		–300
8. Депозиты населения	–15	–50	–5				+70			
9. Деп. отрасли	–100	–1000	–9				+1109			
10. Кредиты		+ 2440					– 2440	=	0	
11. Задолженность		–2440						=	–2440	
12. Остатки на счетах	300	0	85–21–5–9=50	0		0	– 1261	=	1829–2440	
13. Внешн. финансирование										–300
Сальдо общего баланса								=	–611–300 = –911	

Примечание.

¹⁾ Таблица построена на основе табл. 1.1.3.4.

²⁾ Затемненные цифры характеризуют коррекцию финансовых потоков.

Мы не рассмотрели также прямого отражения влияния дефицитов региональных бюджетов на общий дефицит федерального бюджета и платежного баланса. Известно, что наиболее распространенными способами погашения этих дефицитов являются также привлечение иностранных кредитов, выпуск и продажа государственных ценных бумаг, частичная денежная эмиссия. Указанные условия остались «нераскрытыми». Они должны быть детализированы по составляющим условиям столбца 10 «Внешние поступления» и связаны, например, со счетами расходов регионального бюджета (столбцы 6,7. «Нужды региональной администрации и государственные нужды»...), а соответствующими позициями региональных филиалов казначейской системы расчетов. Под погашение дефицита регионального бюджета могут выпускаться облигации областной (республиканской) администраций.

Особо необходимо сказать об отражении в финансовом балансе денежной эмиссии. Указанная эмиссия не может осуществляться региональными банками и потому в явном виде может представляться только при построении межрегионального баланса в целом по стране с выделением позиций Центрального банка (новый столбец балансовой таблицы) и кредитов (строка балансовой таблицы). В строчках кредитов денежная эмиссия отражается в виде кредитов Центрального банка России (ЦБ) для коммерческих банков и выпуска государственных ценных бумаг. Заметим, что в отличие от рассмотренных балансов хозяйственных субъектов для Центрального банка может не выполняться равенство доходов и расходов по всей совокупности операций, что и определяет потребность в дополнительной кредитной эмиссии. Если она осуществляется для гашения внешних долгов и сверх потребности по обслуживанию торгового оборота, то это может вызвать дополнительную инфляцию.

Указанное равенство выполняется, если рассматривать для ЦБ индивидуальный финансовый баланс как для отдельного хозяйственного субъекта. Такая «независимость» соответствует автономной роли ЦБ лишь как органа, обеспечивающего денежное обращение для обслуживания экономического оборота страны и региона. Принципы построения указанного баланса аналогичны рассмотренным: В частности, расходы ЦБ покрываются доходами от кредитной эмиссии для коммерческих банков по ставке рефинансирования и обслуживания наличного денежного обращения; последние финансовые операции должны быть сбалансированы с кассовым планом и т.п.

§ 1.1.4.

Важнейшие обобщающие экономические показатели (макроэкономические)

Сказал, как топором отрубил

Состав отраслей народного хозяйства страны в целом (по видам деятельности в районе, стране)

- 1) Промышленность;
- 2) Сельское хозяйство;
- 3) Строительство;
- 4) Транспорт, связь;
- 5) Торговля, снабжение;
- 6) Прочие отрасли.

Состав отраслей промышленности (по видам деятельности в районе, стране)

- 1) Электроэнергетика;
- 2) Черная металлургия;
- 3) Цветная металлургия;
- 4) Топливная промышленность (уголь, газ, нефть, нефтепереработка);
- 5) Машиностроение;
- 6) Химическая промышленность;
- 7) Легкая промышленность;
- 8) Пищевая промышленность;
- 9) Промышленность строительных материалов;
- 10) Лесная, деревообрабатывающая, целлюлозно-бумажная промышленность.

Огромные потоки продукции по стране в целом или какому-либо району, характеризующие процессы воспроизводства отмеченных типов, отражаются в обобщающих показателях: валовом выпуске и валовом национальном продукте (доходе). Они характеризуют развитие экономики за какой-либо период.

Валовой выпуск – это сумма, совокупность выпуска (производства) по всем отраслям района. Для страны в целом данному показателю соответствует применяемый в недавнем прошлом показатель совокупного общественного продукта (СОП), рассчитываемый лишь для части производственной сферы (материальной). (В табл. 1.1.2.5 показателю валового выпуска по району соответствует сумма положительных чисел отраслевых объемов производства: $1000+5000+200=6200$ млн руб.).

Следует отметить, все валовые показатели, которые рассчитываются в целом по району (стране), в связи с переходом к международной системе статистики национальных счетов, охватывают и так называемое нематериальное производство. К нему относят оборону, культуру, "бесплатные" отрасли здравоохранения, образования и т.д. В этих отраслях расчет стоимости затруднен и условно считается, что труд здесь не является производительным. Данное разделение мы относим к чисто научной проблематике и терминологии, сохраняя практическое различие указанных отраслей по признаку производящих продукты в вещной форме и услуги, оплата за которые не вызывает сомнений по оценке издержек на их "производство". К последним относятся услуги связи, обслуживание перевозок транспортом и др. В нематериальной, так называемой «бесплатной», сфере представить и оценить услугу в форме товарного вида однозначно не просто или, по крайней мере, строгость здесь не так очевидна. Для этих сфер (деятельность военнослужащих, чиновников, священников, некоторые виды услуг социального обеспечения и т.д.) при изменении принципов статистического определения продукции конечного потребления можно использовать косвенные подходы или оценку по уровню издержек, включая заработную плату. В целях упрощения мы эти тонкости опускаем, считая, что соответствующая продукция входит в сферу потребления населения и государства.

Доход (чистый доход) по какой-либо отрасли при рассмотрении объекта на уровне хозяйства района (или страны на макроуровне), понимается как сумма прибыли данной отрасли и заработной платы ее работников. Например, в табл. 1.1.2.5 доходы по отраслям (см. строку под таблицей) составляют следующие величины:

Промышленность	690 млн руб.
Услуги	4810 млн руб.
Торговля	105 млн руб.
Сумма доходов	5605 млн руб.

При рассмотрении объекта на уровне предприятий под доходом иногда условно понимают выручку от реализации продукции – доход от реализации.

Валовой региональный продукт (доход, ВРП) – это сумма доходов по всем отраслям района. Аналогом по стране в целом является показатель – **Валовой внутренний продукт** (доход, ВВП) – сумма доходов по всем отраслям в пределах границ страны. Для корректности отметим, что в принятых в статистике показателях ВВП без амортизации прежде называли национальным доходом (НД). Здесь мы тоже для упрощения не будем излишне строги к содержанию терминов.

В нашем примере ВВП совпадает с величиной 5605 млн руб. (сумма отраслевых доходов, приведенных в нижней строке табл. 1.1.2.5, квадрант II МОБ). Валовой внутренний продукт (национальный доход) называют также вновь созданным продуктом, вновь созданной стоимостью, добавленной стоимостью (затраты труда в данном производственном процессе, "добавленные" к стоимости сырья, материалов и затратам основных фондов), рассчитанных по так называемой методике прямого образования «производства» доходов.

Валовой региональный продукт (ВРП конечный, квадрант II МОБ) служит экономическим показателем, который выражает совокупную величину доходов, «произведенных» в течение года на территории района, для конечного потребления населения и государственных организаций как федерального, так и местного уровня. Валовой внутренний продукт (ВВП конечный) включает объем доходов, полученных в пределах национальных границ страны, для конечного потребления населения и государственных организаций, включая сальдо внешнеторговых операций (экспорт минус импорт продукции). Данные показатели совпадают с предыдущими, но рассчитаны по так называемой методике потребления («по расходам») продукции конечного назначения.

Перечисленные показатели (сумма продукции конечного потребления, продукт "распределенный" в сферу конечного назначения) представлены в правой части табл. 1.1.2.5 следующими величинами:

Промышленность	845 млн руб.
Услуги	4630 млн руб.
Торговля	130 млн руб.
Сумма конечного потребления	5605 млн руб.

По таблице 1.1.2.5 видно, что сумма конечного потребления (5605, квадрант II МОБ) количественно совпадает с валовым национальным доходом в денежном выражении (сумма по строке "Доходы" тоже равна величине 5605). Однако содержательно они различаются. Валовой региональный продукт (III) – это продукты и услуги для конечного потребления государства и населения в денежном выражении (здесь имеется аналогия с товарами, лежащими на полках в "магазине" со своими ценниками), а валовой национальный доход – это лишь деньги, на которые будут куплены продукты и услуги конечного назначения. Это деньги, которые будут истрачены на товары в магазине. В целях упрощения мы опускаем некоторые тонкости, связанные с влиянием внешней торговли и внешнеторговых пошлин на расчет ВРП, а также межрегиональных финансовых потоков. Мы лишь отметим, что ввозимая и импортируемая продукция увеличивают потребление населения, но данная продукция не является продуктом, произведенным на территории района (страны), и потому не должна включаться в ВРП (сумму ВРП по России в целом). Валовой национальный продукт это продукция конечного назначения, подсчитанная с учетом российского капитала за границей, принадлежащая российским резидентам.

Соответствие некоторых показателей региона и страны в целом приведены в ниже следующей таблице.

№ п.п.	Регион	Страна
1.	Валовой региональный продукт (ВРП, конечное потребление по материально-вещественному составу, включая сальдо: вывоз продукции района минус ввоз на территорию района).	Валовой внутренний продукт (ВВП, конечное потребление, включая сальдо: экспорт продукции из страны минус импорт в страну).
2.	Межрегиональный платежный оборот (баланс) района, включая финансовые потоки связанные с межрегиональными поставками	Платежный баланс страны
3.	Валовой выпуск по району	Валовой выпуск по стране
4.	Вывоз, ввоз, включая экспорт и импорт	Экспорт и импорт по стране
...

ВВП, рассчитанный в текущих ценах, называется номинальным. Однако в силу того, что уровень цен в экономике меняется, по значениям номинального ВВП трудно анализировать тенденции экономического развития по годам. Для удобства такого анализа рассчитывают реальный ВВП, т.е. ВВП в фиксированных, сопоставимых ценах, (в ценах одного года, принятого за базовый). Отношением номинального ВВП к реальному определяется индекс-дефлятор. Это обобщенный индекс изменения цен для всех продуктов и услуг.

Другим названием валового внутреннего продукта является конечный продукт, если бы он рассчитывался с учетом сферы непроизводственных услуг. **Конечный продукт** – это конечный выход из сферы производства (валовой выпуск продукции, из которой вычтено потребление в сфере производства).

Промежуточный продукт – это общее потребление в сфере производства. Если просуммировать все отрицательные элементы табл. 1.1.2.5 то данная сумма будет равна всем производственным затратам. Но последние, в свою очередь, являются элементами произведенной продукции. Эта продукция является промежуточным звеном глобальной технологической цепи производства от природных ресурсов до конечной продукции для населения и государства. Следует отметить, что аналогом промежуточного продукта в системе финансовой отчетности предприятий являются денежные оборотные средства, которые потребляются в процессе производства сразу, в течение одного производственного цикла за месяц, год. А это и есть промежуточный продукт в части сырья и материалов. Взаимосвязь денежных средств потребления в процессе производства представлена на упрощенной схеме в последовательности производственных стадий.

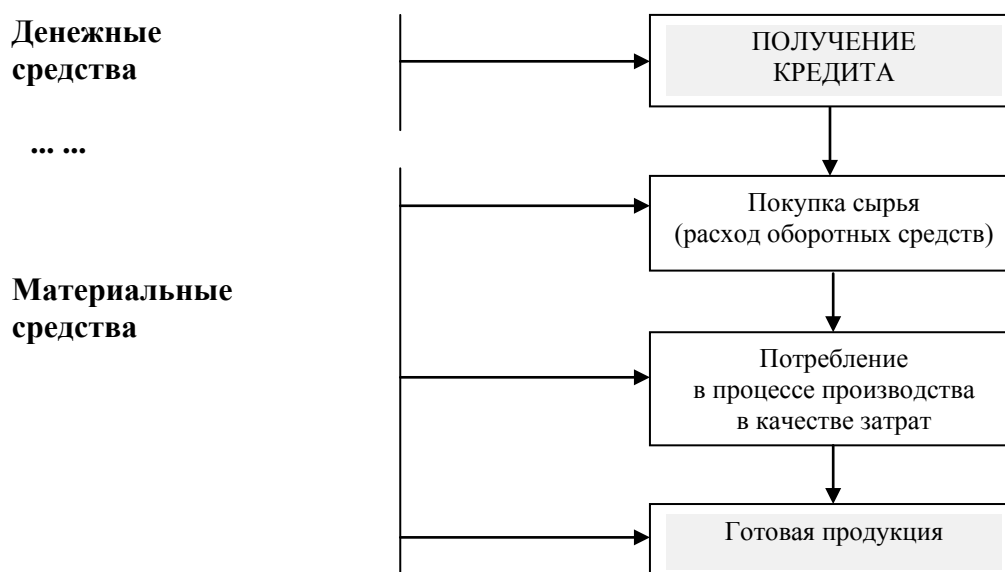


Схема 1.1.4.1

Накопление – это часть конечного продукта, используемая на расширение производства (инвестиции, капитальные вложения).

Непроизводственное потребление населения – это часть конечной продукции, идущей населению.

Исходя из смысла перечисленных обобщающих экономических показателей справедливо следующее соотношение:

Промежуточный продукт	+ Непроизводственное потребление населения	+ Накопление основных фондов	+ Прочий конечный продукт	= Валовой выпуск
--------------------------	---	---------------------------------	------------------------------	---------------------

Расчётные технико-экономические показатели. Приводимые ниже экономические показатели используются для характеристики и оценки уровня производства, его затрат и показателей эффективности. Наиболее распространены следующие.

$l = L/X$ – удельная трудоемкость,

$X/L = 1/l$ – удельная производительность,

где X – выпуск (млн руб.); L – численность персонала (тыс. чел).

В табл. 1.1.2.10 мы пользовались такими показателями: l_1 – трудоемкость в отрасли 1. "Промышленность"; l_2, l_3 тоже соответственно по отраслям 2 и 3. Поэтому величины произведений их на отраслевые выпуски продукции (1000; 5000; 100) соответственно характеризуют наличие трудовых ресурсов в отраслях 1 ($l_1 * 1000$), 2 ($l_2 * 5000$) и 3 ($l_3 * 100$). С помощью коэффициентов нормативов трудоемкости можно рассчитывать новую потребность в трудовых ресурсах при изменении уровней производства. Если, например, новый ожидаемый объем производства в отрасли 1 будет X_1 , тогда и соответствующая новая потребность в труде будет ($l_1 * X_1$).

Аналогично нормативу удельной трудоемкости подсчитываются нормативы потребности по другим факторам. Например, показатель **удельной фондоемкости**, тоже использовавшийся в табл. 1.1.2.10, подсчитывается как отношение основных фондов или их отдельных частей на единицу выпуска отрасли или предприятия:

$$f = F/X,$$

где f – фондоемкость (удельная фондоемкость); F – основные фонды; X – выпуск в данной отрасли; $(1/f)$ – фондоотдача.

Отраслевые издержки в части затрат материалов характеризуются показателями материалоемкости.

$$a_i = A_i/X,$$

где a_i – **материалоемкость** (удельная материалоемкость) по i -му виду продукции на единицу выпуска продукции X ;

A_i – затраты сырья и материалов i -го вида продукции. Сумма всех затрат на производство продукции (A_i) – это **себестоимость** продукции.

По данным табл. 1.1.2.5 материальные затраты (себестоимость) по отраслям получаются суммированием отрицательных чисел в левой части баланса составляют следующие величины:

1) Промышленность	100 + 200 + 10 = 310 млн руб.;
2) Услуги	50 + 100 + 40 = 190 млн руб.;
3) Торговля	5 + 70 + 20 = 95 млн руб.

Общая сумма материальных затрат (издержек)	595 млн руб.
--	--------------

Следует отметить на одно обстоятельство, связанное с затратами основных фондов, которое в целях упрощения мы опускали. В показатель себестоимости, применяемый на практике, включаются также заработная плата и амортизация. Проблема амортизации возникает потому, что основные фонды служат несколько лет, а затраты по их приобретению осуществляются одновременно в каком-либо году. В издержках данного года основные фонды учитываются лишь частично. Считается, что они тратятся по частям пропорционально сроку службы. Таким образом, амортизация, включаемая в издержки производства данного вида, равна величине (F/t) , где t – срок службы фондов, или

$$F/t = s * F,$$

где s – норматив в амортизации основных фондов.

Именно величина амортизации учитывается при расчете итогов финансовой деятельности предприятий за год (расчет затрат, прибыли), а общие издержки на приобретение оборудования, машин и других основных фондов учитываются отдельно в общем потоке "движения финансовых средств". Последние, как итог, образуют годовое изменение "накопленных" средств к началу или концу года (см. табл. 1.1.2.10).

Если затраты по перечисленным выше отраслям разделить (отдельно каждый элемент столбцов левой части табл. 1.1.2.5) на соответствующие выпуски отраслей-производителей, то получим нормативы удельных затрат по каждой отрасли (табл. 1.1.4.1).

Таблица 1.1.4.1

Отрасль	Удельные материальные затраты		
	1. Промышленность	2. Услуги	3. Торговля
1. Промышленность	$100/1000 = 0.1$	$50/5000 = 0.1$	$5/200 = 0.025$
2. Услуги	$200/1000 = 0.2$	$100/5000 = 0.2$	$70/200 = 0.35$
3. Торговля	$10/1000 = 0.01$	$40/5000 = 0.08$	$20/200 = 0.1$

Указанные удельные нормативы затрат аналогично коэффициентам трудоёмкости и фондоёмкости могут применяться при оценке общих затрат при изменении объемов производства. Например, если выпуск продукции отрасли 2 "Услуги" ожидается увеличить в три раза ($3 * 5000$), то в случае сохранения уровня удельных затрат общая сумма затрат увеличится в три раза. Например, потребность в продукции отраслей промышленности будет составлять следующую величину (см. табл. 1.1.4.1: пересечение строки 1 "Промышленность" со столбцом 2 "Услуги"):

$$0.1 * (5000 * 3) = 150 \text{ млн руб.}$$

Показатели эффективности. Рентабельность, норма прибыли (n) является регулятором инвестирования, межотраслевого перераспределения капитальных вложений, перелива денежных средств на развитие (капитала) по отраслям (где норма прибыли выше, туда и распределяется капитал). Она рассчитывается следующим образом.

$$n1 = P/X, \quad n2 = P/F, \quad n3 = P/A,$$

где P – прибыль; X – выпуск; F – основные фонды; A – затраты. Показатели $n2$, $n3$ являются рентабельностью производства, рассчитываемые соответственно к объему выручки от продаж, основным фондам (F) и затратам (A).

Показатель нормы прибыли относится к группе показателей, характеризующих **эффективность** экономического развития. Рассмотрим его положение относительно введенных ранее групп показателей эффективности.

1. **Социальная** (целевая, глобальная, общая...) **эффективность**: жизненный уровень населения, его рост. Из конкретных экономических показателей наиболее близок к показателю жизненного уровня валовой внутренний продукт. Сам же жизненный уровень – это система многочисленных социальных показателей, включающих уровень доходов населения, соотношение их с инфляцией, продолжительность жизни, рождаемость и другие. Социальной целью является здесь достижение положения, при котором людям жилось бы достойно (хорошо). Социальные показатели общего вида относятся к типу глобальных и особо выделяются из группы целевых показателей эффективности. К последним можно отнести достижение результата любой ценой, не всегда считаясь с экономическими затратами. Например, решение боевой задачи в военном деле, финансирование мероприятий по решению стратегических задач безопасности, или достижение социальных целей при выравнивании экономического развития в окраинных районах страны в условиях административной системы экономического регулирования, когда по локальным критериям достижение результата экономически невыгодно (дорого) и подсчитать экономический эффект, кроме социального, очень трудно и т.д.

2. **Локальные показатели (критерии) экономической эффективности**. Наиболее известны следующие:

- 1) прибыль предприятия, отрасли и её динамика (рост);
- 2) снижение затрат;
- 3) снижение трудоемкости;
- 4) снижение потребления дефицитного или дорогого продукт и другие показатели.

3. **Рентабельность – расчётный показатель локальной экономической эффективности (универсальный)**. Он складывается из отношения результата к затратам (показатель относительной эффективности):

$$\boxed{\begin{array}{c} \text{Экономическая} \\ \text{эффективность} \end{array}} = \boxed{\frac{\text{Результат}}{\text{Затраты}}}$$

Из отраслевых локальных показателей при новом строительстве или инвестициях применяется аналитический срок окупаемости.

$$T = \frac{\text{Стоимость проекта и освоение производства}}{\text{Чистая прибыль}}$$

Здесь чистая прибыль рассчитывается как разница между среднегодовым объёмом производства и себестоимостью с учётом налогов. В более сложных формулах возможно указание зависимостей с условиями получения кредитов, учётом ожидаемой инфляцией, приемлемой доходности (внутренняя норма), рентабельности к общему капиталу и т.д.

На таблицах межотраслевых и финансовых балансов (§1.1.2) легко можно отразить экономические процессы разного характера и их результат. Например, снижение затрат увеличивает прибыль при той же цене, позволяет уменьшать уровень цен при сохранении прежнего объёма прибыли; часть "сэкономленной" от снижения затрат продукции можно перенести в свободную часть таблиц, т.е. увеличить конечное потребление населения и государства.

Последнее характеризует важное экономическое положение: локальный показатель эффективности в форме увеличения прибыли согласуется с глобальным. Рост прибыли, если он не связан с ростом цен, соответствует росту фонда конечного потребления, т.е. в конечном счете, росту жизненного уровня населения. Именно в этом состоит главное, уже упоминавшееся ранее, достоинство прибыли как показателя оценки деятельности предприятий в условиях рыночного принципа экономического регулирования. В этом же заключается и общее достоинство схем экономического управления, использующих в качестве основного мотива хозяйственной деятельности – максимизацию прибыли.

Другие расчетные экономические показатели. Для анализа количественных зависимостей, характеризующих экономические явления и процессы в цифрах, применяются и различные другие показатели, также условно называемые расчетными. Конечно, полную картину экономических пропорций дало бы построение материальных финансовых балансов по интересующим годам. Однако это будет довольно громоздкая характеристика развития. Данные балансы больше используются на этапах построения комплексных экономических прогнозов развития хозяйства страны или отдельных районов, когда особенно необходима детализация по отраслям. В таких случаях говорят о прогнозе в разрезе отраслей.

Однако часто требуется дать оперативную характеристику минимальным числом обобщающих и простых показателей, таких как (валовой национальный продукт (или доход), валовой выпуск, уровень изменения потребительских цен, средней заработной платы и т.д.). Они часто встречаются в отчетах региональных администраций и федерального правительства об итогах развития экономики. Данные показатели даются либо в абсолютных значениях, имея конкретные единицы измерения (млн руб., тонны и др.), либо в виде относительных (безразмерных) величин. К последним и относятся расчетные показатели. Перечислим наиболее популярных показателей такого рода и принципы их расчета.

I. Показатели динамики (роста или снижения). К ним относятся темпы роста (индексы роста) и темпы прироста (индекс прироста) по объектам любой природы. В частности, они показывают степень изменения развития экономики по годам и рассчитываются следующим образом.

Годы	Отчетный показатель	Темп роста	Темп прироста
t	D(t)	–	–
t + 1	D(t+1)	D(t+1)	D(t+1) – D(t)
		D(t)	D(t)
t+2	D(t+2)	D(t+2)	D(t+2) – D(t+1)
		D(t+1)	D(t+1)
...

Содержанием показателя темпа роста является значение отношения последующего к предыдущему, т.е. во сколько раз изменилось значение экономического объекта за данный год. Содержанием показателя темпа прироста является значение величины, на сколько (раз) приросло значение измеряемого объекта за год. Темп прироста равен отношению абсолютного изменения измеряемого объекта за год к величине значения измеряемого объекта в предшествующем году.

Так как многие значения расчетных показателей составляют небольшие величины, то с целью удобства работы и более наглядного представления их умножают на 100. В этом случае величины характеризуются в процентах. Например, арифметические значения чисел 0.02; 0.08; 0.12; в процентах выглядят как: 2%, 8%, 12%.

Темпы роста и прироста тоже представляют обычно в процентах. Например, изменение валового внутреннего продукта по годам в абсолютных (в текущих ценах в трлн руб., колонка 2) и относительных единицах измерения (% , колонка 3) обычно имеет следующий вид:

Год	ВВП, трлн руб.	Темп роста, %	Темп прироста, %
1993	162		
1994	630	389	289
1995	945	148	48

Таким образом, видна зависимость между темпом роста и темпом прироста – они различаются на 100%. Для того чтобы получить темп прироста, нужно из темпа роста, выраженного в процентах, вычесть 100%. Если темп роста задан в арифметических значениях (в разгах), тогда нужно вычесть единицу. Таким образом, если, например, дана величина темпа роста ВВП 96% (показатель динамики ВВП России в 1995г.), тогда темп прироста составит

$$(96\% - 100\%) = -4\%.$$

Это соответствует снижению ВВП на 4%, в арифметических значениях:
 $0.96 - 1 = -0.04$.

Следует отметить, что если у нас имеется график изменения экономического показателя, то при падающем наклоне кривой снижению значения показателей соответствуют отрицательные темпы прироста (участок 1991–1995 гг. на рис. 1.1.4.2). Они уменьшаются по абсолютной величине. Для участка (1995–1996 гг.) темп прироста нулевой (депрессия), а после 1996 г. – темп прироста положительный (рост).



Рис. 1.1.4.2

Постоянный темп прироста X_r соответствует следующему виду графика (рис. 1.1.4.3).

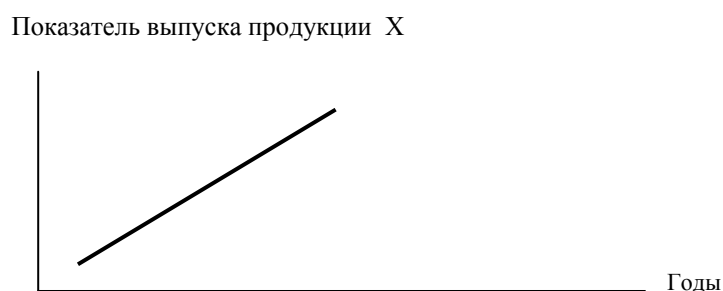


Рис. 1.1.4.3.

II. Показатели структуры. Показывают "вес", долю отдельного показателя в сумме значений нескольких показателей. Если даны три числа: 2, 3, 5, характеризующие выпуск продукции в каких-либо районах, то их доля в суммарном по всем районам выпуске составляет, соответственно 0.2, 0.3, 0.5. Указанные числа и характеризуют региональную (территориальную) структуру выпуска продукции. В процентах данные числа выглядят как: 20, 30, 50%. Очевидно, что

$$20\% + 30\% + 50\% = 100\%, \text{ или} \\ 0.2 + 0.3 + 0.5 = 1.$$

III. Средние (усредненные) показатели. Различают **арифметические средние** – (простые средние) показатели. Формула их расчета:

$$\frac{X_1 + X_2 + X_3 + \dots + X_i + \dots}{N} = X,$$

где X_i – оценка успеваемости студента i , N – количество студентов в группе (в данном примере $N=3$), X – характеризует средний бал успеваемости; **средневзвешенные** (сложные средние) показатели. Они подсчитываются с учетом веса (доли) усредняемых величин в их общей совокупности. Например:

$$\frac{P_1 * X_1 + P_2 * X_2 + P_3 * X_3 + \dots + P_i * X_i + \dots}{X_1 + X_2 + X_3 + \dots + X_i + \dots} = P$$

По этой формуле может рассчитываться средняя цена P для трех продуктов, где P_i – цена продукта i . X_i – количество продукта i -ого вида, имеющего цену P_i .

Или аналогично, если Y_r – объем выпуска заданного продукта в районе r , а P_r – его цена в том же районе, то средневзвешенная цена по всем районам подсчитывается по следующей формуле:

$$\frac{P_1 * Y_1 + P_2 * Y_2 + P_3 * Y_3 + \dots + P_r * Y_r + \dots}{Y_1 + Y_2 + Y_3 + \dots + Y_r + \dots} = P$$

Данная средневзвешенная цена P отличается от простой арифметической средней цены $P(a)$, если рассчитывать её по формуле

$$\frac{P_1 + P_2 + P_3 + \dots}{R} = P(a),$$

где R – количество рассматриваемых районов.

В отличие от среднеарифметического значения $P(a)$ средневзвешенное значение P будет ближе к тому району, у которого наибольшее значение объема выпуска Y .

IV. Простые и сложные проценты.

Отметим часто встречающуюся в быту ситуацию, в которой требуется сравнивать банковские проценты и проценты индексов изменения инфляции. Известно, что в целях облегчения расчетов для населения банковские проценты по кредитам населению, а также на некоторые простые месячные вклады, начисляются пропорционально числу месяцев, на протяжении которых хранится вклад. Например, пусть банковский процент с ежемесячным начислением равен 4.0%. Тогда, переводя его в арифметическое значение (0.04), можно подсчитать коэффициент, во сколько раз увеличится вклад к концу года, если счет открыт в последний день предыдущего года. При данных предположениях это изменение составит следующую величину:

$$[1 + (0.04 * 12)] = 1.48.$$

Действительно, общее накопление банковского процента составит за год $(0.04 * 12)$. Эту же величину составит и коэффициент прироста вклада. Таким образом, если первоначальный вклад у вас составлял 1000 руб., то в конце года общий прирост вклада составит:

$$(0.04 * 12) * 1000 \text{руб.} = 480 \text{руб.}, \text{ (приростной показатель)}$$

а общая сумма на счете составит:

$$1000 + 480 = 1480 \text{руб. (вид показателя – накопительный)}$$

Здесь следует обратить внимание на индекс изменения инфляции. Если он составляет тоже величину 4% в месяц (в арифметическом значении 0.04), то годовой индекс составит величину, отличающуюся от годового индекса банковского процента. По определению месячное изменение инфляции 4% (0.04) соответствует показателю темпа изменения цен 104% (1.04) за один месяц. Годовой же индекс изменения цен (темп роста цен за год) будет равен произведению месячных индексов инфляции (темпов роста). Данное утверждение проверяется легко. Например, темп роста цен за 1994 г. рассчитывается так:

$$\frac{X(\text{декабрь, 1994 г.})}{X(\text{декабрь, 1993 г.})} = P(1994 \text{ г.}) \quad (1.1.4.1)$$

Составим соотношение из произведений показателей месячных индексов.

$$\frac{X(\text{январь, 1994 г.})}{X(\text{декабрь, 1993 г.})} * \frac{X(\text{февраль, 1994 г.})}{X(\text{январь, 1994 г.})} * \frac{X(\text{март, 1994 г.})}{X(\text{февраль, 1994 г.})} * \dots * \frac{X(\text{декабрь, 1994 г.})}{X(\text{ноябрь, 1994 г.})} = \frac{X(\text{декабрь, 1994 г.})}{X(\text{декабрь, 1993 г.})} \quad (1.1.4.2)$$

После проведения сокращений в левой части равенства (1.1.4.2) получаем его совпадение с годовым индексом (1.1.4.1). Таким образом, годовой индекс инфляции (темп роста цен) имеет следующую формулу расчета на основе месячных индексов (месячных темпов роста цен):

$$(1+0.04)^{12}.$$

Но это формула сложных процентов. Таким образом, годовой индекс инфляции (темп роста цен за год) рассчитывается по формуле геометрической прогрессии месячных индексов (формула сложных процентов), а рост простых вкладов в банке, а также услуг по обслуживанию простых кредитов, по формуле арифметической прогрессии. Итоги при взятых посылках получаются следующие: вклады изменяются умножением на коэффициент $[1+(0.04*12)]$, а обесценение от инфляции происходит с коэффициентом $(1+0.04)^{12}$.

$$[1+(0.04*12)] < (1+0.04)^{12} \quad (1.1.4.3) \\ 1.48 < 1.6$$

Из соотношения (1.1.4.3) следует, что хранить деньги на вкладе при наших предположениях невыгодно, так как в данном случае не компенсируются инфляционные потери, но выгодно взять кредит. Таким образом, для оценки выгоды хранения денег в банке нужно подсчитывать выражение (1.1.4.3), особенно в случаях, когда банковский процент по вкладам и темп изменения инфляции не совпадают. Вполне естественны ситуации, когда значение простого банковского процента даже превышает месячный индекс инфляции (так называемая "положительная" ставка банковского процента), но по истечении нескольких месяцев потери от обесценения будут уже превышать выигрыш от хранения вклада, так как в соответствии с (1.1.4.3) геометрическая прогрессия растет быстрее арифметической.

Заключение по теме 1.1

Рассмотренные в данной теме показатели используются обычно при традиционном анализе, характеристике потенциала и экономического состояния, обобщенном анализе динамики развития хозяйств регионов. Межотраслевые балансы (а также, материально-финансовые балансы (МФБ) и финансовые балансы (ФБ)) позволяют представить экономику в едином системном виде во взаимной связи факторов (ресурсов), с комплексным учетом условий производства и распределения продукции. Балансы раскрывают содержательный продуктовый и финансовый состав хозяйства регионов по производителям и покупателям как на территории какого-либо района, так и вне его.

Но следует подчеркнуть, что указанные балансы дают лишь срез состояния экономики на какой-нибудь момент времени. Процесс движения к этому состоянию в форме конкретных принимаемых решений хозяйственными субъектами, т.е. поведение субъектов экономики эти балансы не отражают. Процесс движения и поведение субъектов экономики к этому состоянию-результату определяет экономический механизм управления. Результатом действия последнего и является складывающиеся в хозяйстве продуктовые и финансово-денежные балансы. Поясняющим примером в данном случае может служить обыкновенная деловая игра "Рыночный механизм с участием государства (администрации региона)", включенной в учебный процесс (см. структуру курса "Региональная экономика" в Предисловии). В ней каждый участник, как и в реальной действительности, стремясь к своему локальному эффекту (прибыли, заработной плате), в конечном счете, не видя полностью всю экономическую систему и все взаимосвязи, не всё осознавая, кроме своих конкретных действий, формируют хозяйственные пропорции в виде продуктовых и финансовых балансов по району в целом.

В качестве заключительного вывода, необходимо отметить следующие направления применения межотраслевого инструментария. Производители, как правило, не знают финансового положения своих соседей, даже в смежных отраслях. Поэтому оперативная комплексная информация в рамках финансовых балансов о тенденциях показателей прибыли, убытков, задолженности, средств на счетах и т.д., была бы полезна производителям и региональной администрации с точки зрения подготовки превентивных мер при изменении спроса, предложения и общего состояния платежеспособности по главным хозяйственным субъектам, формирующих доходы региона.

Кроме этого, формализованные постановки экономических балансов позволяют изучать объекты по классической схеме: "что будет, если ...?". (Какие будут общие объемы производства, объем продукции конечного назначения и уровень цен, если затраты в хозяйствах увеличатся при переходе на новые технологии и т.д.). С помощью таких расчетов оцениваются различные комплексные прогнозы развития экономики районов, давая нужную информацию о последствиях структурных (между отраслями) изменений под влиянием тех или иных условий: изменению режима внешней торговли, появлению или исчерпанию некоторых ресурсов, изменению уровня затрат при внедрении технологий нового типа и т.д. Данная расчетная информация может быть использована для коррекции прежних экономических решений или принятия новых лицами, ответственными за конкретные мероприятия по региональной политике.

Тестовые вопросы по Теме 1.1

- 1) Пример приростных и накопительных показателей.
- 2) Почему в межотраслевом балансе производства и распределения продукции в денежном выражении совпадают суммы доходов (II квадрант) и конечного потребления (III квадрант)?
- 3) Что является продукцией торговли? (Какое отношение к ней имеют продаваемые товары, отражаются ли они в затратах?)

Тема 1.2.

**РЕГИОНАЛЬНЫЕ ФАКТОРЫ И УСЛОВИЯ
ЭКОНОМИЧЕСКОЙ ДЕЯТЕЛЬНОСТИ***На всякого зверя по снасти*

Мы продолжаем свое повествовательное движение от чистой экономики (макроэкономики) к пространственной, и, как частному случаю последней – региональной. По мере продвижения в этом направлении сложность объекта увеличивается, т.к. приходится учитывать все больше условий. Чисто технологические моменты являются объектом управления предприятий и отраслей, что является предметом специальных образовательных курсов. Если же мы учитываем различия местоположения, размещения, экономические последствия и экономию транспортных и других издержек по каждому варианту размещения, расселение населения по территории, сравнительный его жизненный уровень по территориям, доходы регионального бюджета, взаимодействие отраслей по использованию общих региональных ресурсов и т.д., то это и есть тематика регионального предмета. Объектом региональных исследований являются и комплексное взаимодействие смежных и других производств на данной территории, условия проживания населения, обеспечение населения и производств услугами общего характера (дорогами, связью, электроэнергией). Кроме того, если производственная технология пространственно рассредоточена (производство электродов – в п. Линево, поставки сырья – из под г. Черепаново, лишь половина рабочих проживает в п.Евсино, а другие должны приезжать из другой местности), то это тоже региональная проблематика.

В реальной жизни выше перечисленное существует вместе, и четко разделить границы взаимодействия пространства, района, предприятия, отрасли не всегда удается. Да этого и не следует делать, т.к. рациональность административного такого разделения не научная проблема. Она определяется целесообразностью и механизмом управления конкретными объектами. Безусловно, грамотно составленный отраслевой проект учитывает и локальные, и большинство производственных связей на прилегающих к объекту территориях. Поэтому такие проекты по содержанию всегда регионально-отраслевые, хотя преподносятся часто только как отраслевые.

Таким образом, если учитываются взаимосвязи с объектами и населением, размещение на территории, проводится оценка смежных связей и комплексного взаимодействия, то указанные проблемы относят к региональной тематике. Если быть точным, то понятие Россия с позиций управления слишком абстрактно. Понятия субъекта «страна» с точки зрения экономического управления не существует, т.к. объектом реального управления является районы, их пространство с населением, предприятиями и средой их окружающей. Любое управленческое мероприятие локализовано по районам или какой-либо местности. Россия в целом – это регионы. Если хорошо и стабильно в регионах, значит хорошо во всей России.

§ 1.2.1.**Региональные условия***Отчего мужик в кафтане, баба в сарафане?*

Региональные условия – объективная (независящая от воли и желания людей) среда, влияющая на жизнь населения и хозяйственную деятельность на данной территории. Среда бывает природно-географическая, демографическая, экономическая, социальная и др.

Часто можно слышать региональные факторы и условия. Но если уж быть точным, то большинство экономистов склоняется к следующему толкованию понятий.

Региональные факторы – ресурсы, используемые в процессе производства, преимущественно с приложением труда (труд, земля, капитал).

Капитал – с одной стороны фактор, когда используется в процессе производства (приложения труда). Но он становится другой, помимо природной, индустриальной средой: кругом дома, промышленная зона, оборудование, транспортные средства, сооружения и т. д., т.е. условиями, в которых проживает население и осуществляется хозяйственная деятельность.

Размещение – управляющее и реальное действие по расположению или изменению места на пространстве территории. С другой стороны, размещение есть состояние расположения хозяйствующих субъектов и объектов на территории. Условия размещения являются элементом общих региональных условий, поэтому понятия очень близки. Поэтому в литературе есть путаница, т.к. размещение это результат влияния множества региональных условий.

Таким образом, условия размещения выделены из более общего понятия **региональных условий**, то есть те, которые определяют местоположение объектов на территории. Факторы размещения больше соотносятся с влиянием элементов природного характера (наличие природных ресурсов), но грань различий факторов и условий не всегда является четкой: железная дорога из географического места (удобного для прокладки) после завершения строительства становится капиталом и перейдя по классификации из условий размещения в фактор. Таким образом, условия объективно больше зависят от природы, а факторы больше связаны с результатами деятельности человека.

Среди региональных условий часто выделяют отдельно те, которые определяют размещение производительных сил. Мы в пределах книги условно не будем различать региональные условия и факторы размещения, хотя определенные отличия между ними есть. Условия (факторы) размещения это тоже среда, определяемая окружающей нас природой и действием руководящих структур, производителей и потребителей, влияющая на изменение местоположения элементов экономики, расселение и миграцию населения района. Региональные условия по характеру и сферам воздействия на элементы производительных сил на территории классифицируют по следующим группам.

I. Природно-географические условия.

II. Экономические условия.

III. Условия транспортировки и размещения, (в зависимости от транспортных издержек на перемещение грузов).

IV. Демографические: население, национальный состав, культурные традиции, уклад оседлости (легко ли поднимаются с мест проживания), степень текущей миграции, средний размер семей, уровень жизни и т.д., характеризуют, в конечном счете, условия проживания населения на данной территории.

V. Внеэкономические (политические и др.) и административно–политические условия. Изменение политической обстановки влияет на экономическую ситуацию особенно в пограничных районах (неспокойные районы Кавказа, «тихая» напряженность на Дальнем Востоке). Сложная административно–территориальная структура, большое количество административно–территориальных образований с неодинаковыми правами определяют особенности экономической и социальной деятельности. Внутривнутриполитическая обстановка в районах, социальная, криминальная также влияют на степень инвестиционной привлекательности этих территорий. После 1991 года Россия, в сравнении с территорией Российской империи, стала более северной страной и т.д.

Указанные и другие условия являются исходными составными элементами, дающими социально-экономическую и природно-климатическую характеристику территории, района, как среды производственной деятельности, проживания и объекта управления.

Раскроем более подробно состав отдельных групп региональных условий.

I. Природно-географические условия. Они характеризуют влияние природно-климатической среды по следующим признакам.

I.1. Признак территории. Территория – одно из важнейших богатств географической среды человеческого обитания. Не случайно воюют за каждый метр жизненного пространства. С течением времени ценность данного богатства возрастает. (При упорядочивании границы с Монголией, например, «спрямили» извилистую пограничную линию в пользу соседа, а потом в отрезанных территориях были открыты месторождения серебра. Территория нашей страны в декабре 1991 года в борьбе за торжество «прав человека» сократилась с 22 млн. кв. км до 17. (Не слишком ли дорогая цена потери богатства? По этому поводу известные люди России говорили: «Что все наши успехи, была бы цела Россия» (академик Павлов), территория Российского государства, добытая кровью и страданиями нашей истории, «должна нами охраняться как общечеловеческое достижение» (академик Вернадский⁵)). Как правило, чем больше размеры страны, тем богаче и разнообразнее природные ресурсы, тем больше возникает различных вариантов для размещения населения и производства. Прежде всего, это относится к России, Канаде, Бразилии и другим странам-гигантам. И наоборот, многие небольшие по территории страны испытывают острый «дефицит» территории.

I.2. Признак географического положения.

Выделяют следующие главные разновидности географического положения: 1) центральное положение; 2) глубинное (периферийное) положение вдали от транспортных магистралей затрудняет экономическое развитие; 3) приграничное положение; 4) приморское положение. Примерами центрального положения могут служить Московская область, Калужская, Тульская, Липецкая, Башкирия в России. Центральное положение может характеризовать не только районы, но и города (Москва, Санкт-Петербург и др.). Примером периферийного положения может служить Север Сибири или Дальний Восток по отношению к основной промышленно освоенной территории страны. Соседское положение имеют все районы, но роль его зависит от характера политических и экономических взаимоотношений с соседями. Приморское положение (за исключением арктических морей) во все времена было благоприятной чертой географического положения (Сахалин, побережье Японского моря).

I.3. Природно-ресурсный признак. На более ранних этапах индустриализации география полезных ископаемых во многом предопределяла размещение тяжелой промышленности, которая особенно тяготела к бассейнам каменного угля и железной руды. В эпоху НТР такое тяготение заметно уменьшилось. Это в полной мере относится к отраслям обрабатывающей промышленности и услуг. Для размещения же отраслей добывающей промышленности этот фактор по-прежнему остается главным, влияя, например, на формирование районов нового освоения (Север России, континентальный шельф).

I.4. Признак природных условий. Он в основном характеризует климат и рельеф, которые в большей своей части влияют на экономику и условия жизни. Например, горные условия (горный рельеф) осложняют и удорожают любое строительство из-за неровностей и необходимости трудоемкой и тяжелой выемки скальных пород. Кроме того, для таких местностей характерна сейсмичность, требующая усиления несущих

⁵Советская Сибирь, 23 декабря 2004 г., Ю. Жданов.

строений зданий. С другой стороны отдыхать в такой местности полезно и красиво. Равнинность – благоприятна для дорожного строительства, речного судоходства. Горно-геологические условия определяют характер и трудоемкость добычи, выбор технологии.

Географическое положение России обусловило чрезвычайное разнообразие ее природных условий. Они по-разному влияют на характер экономической деятельности.

Из природных условий особо выделяют климатические. Несмотря на резкое различие природных условий от холодного климата на Севере до близкого к субтропическому на Черноморском побережье Кавказа, от морского на Северо-Западе до резко континентального (полярная Сибирь, преобладающая часть севера Дальнего Востока) и муссонного на побережье Тихого океана, ресурсы тепла, света и влаги на преобладающей части территории России, где проживает основная масса населения, распределены относительно благоприятно. На указанных территориях климат формируется под воздействием континентального воздуха умеренных широт.

Радиационный баланс солнечной энергии на всем пространстве страны положительный (тепла больше, чем холода). Благодаря достаточной солнечной инсоляции земледелие в России продвинулось далеко на север в районы с континентальным климатом. (Но надо считать экономическую целесообразность, лимоны выращивают и на севере, но дорого!) Однако различия в колебании температур и величины осадков к северу обуславливают применение различных систем ведения сельского хозяйства. Например, известно, что к северу от линии Куйбышев – Екатеринбург – Новосибирск увлажнение достаточное и осадки превышают испарения. К югу увлажнение недостаточное, отчего в ряде районов необходимо искусственное орошение. (Следует отметить, что на землях с сухим климатом выращивают наиболее ценные сорта твердой пшеницы). Или разный температурный режим по районам страны растягивает сроки созревания злаковых культур.

От погодных условий и особенностей климата зависит ритмичность некоторых промышленных объектов и транспорта: режим работы ГЭС – от объема стока рек, теплоизоляция зданий и толщина стен – от холодного климата, эксплуатация ЛЭП – от влияния гроз, безопасность на дорогах – от заносов и гололедицы на дорогах, работа водных магистралей – от степени их оледенения и многое другое. С другой стороны, снежный покров облегчает работу автогужевого транспорта («зимники»), организация вывозки леса из тайги, защищает посевы озимых культур от вымерзания, сохраняет влагу (снегозадержание на полях). Тем не менее, северные территории имеют сильную зависимость хозяйственной деятельности от сезонного характера транспортной доступности, определяющую короткий период массового завоза внешних грузов. Проведение буровых работ в геологических разломах приводит к ежегодной деформации.

Вечная мерзлота определяет специфику работ при строительстве инженерных сооружений (свай), железных и шоссейных дорог (необходимость создания специальной «подушки»). С другой стороны, вечная мерзлота используется как «вечный холодильник» – хранилище стратегических запасов продовольствия.

Особенно природные условия влияют на экономику производств продовольственного комплекса, например, для северных и восточных районов характерна естественная малоплодородность почв, необходимость более длительного стойлового содержания скота, что требует больших капитальных вложений в сельскохозяйственное производство.

В условиях длительного экономического спада в недавнем прошлом производства сельскохозяйственной продукции и инвестиционного голода степень воздействия природных условий может усиливаться особенно в восточных районах страны. Это видно по исчезнувшим деревням на территориях, удаленных от городов и районных центров,

ускоренной там деградации почв, более значительного, чем в близлежащих районах, превышения выбытия основных фондов над вводом, по долгосрочным последствиям разрушения систем семеноводства и племенного дела. Такая перспектива в районах сельскохозяйственной деятельности ухудшит снабжение населения свежими традиционными продуктами (молоком, овощами, мясом, диетическими яйцами), которые, как правило, скоропортящиеся и мало транспортабельны. Разрушительные последствия для указанных районов просматриваются в миграции из сельской местности с севера на юг, с востока на запад.

II. Экономические условия. Они включают уровень хозяйственной освоенности территории, сложившиеся формы экономической деятельности, объекты, их объединения разной степени концентрации на территории и др., определяемые результатами деятельности человека.

Среди разнообразия экономических условий можно выделить следующие, наиболее очевидные.

II.1. Степень развития инфраструктуры. Инфраструктура – экономические структуры (отрасли, сооружения, ...), обеспечивающие услуги для поддержания производства и условий жизни населения. К ним относятся системы электро- и теплоснабжения, строительная база, коммуникации, транспортные средства и инженерные сооружения, складские хозяйства, средства связи и телекоммуникационные системы, наличие гаваней, портов и т.д. Выделение этого понятия связано с тем, что услуги инфраструктуры обеспечивают наибольшую взаимосвязь многих производств на данной и других территориях. Её продукция является универсальной, нужной практически всем экономическим субъектам.

Развитость инфраструктуры, сочетание ее различных элементов с системой расселения, концентрацией кадров различной специализации и квалификации дает так называемый агломерационный эффект. Он выражается в дополнительной экономии издержек (и росте доходов) за счет экономии на услугах. Например, Москва и промышленные зоны других крупных городов имеют развитую систему оперативной связи банковских структур, кадры высокой квалификации. Результат – долговременный процесс притяжения инвесторов и населения в данный район при любом политическом строе. Сибирский научный центр, благодаря компактной концентрации кадров разнообразных направлений стал приоритетным центром научных и технических направлений на стыке химии, биологии, физики, математики, экономики и т.д. Агломерационный эффект – это чисто региональное явление, характерное для определенной территории.

Развитие инфраструктуры особенно важно при размещении новых производств: оплачивать услуги действующей связи, пользоваться уже действующими дорогами значительно дешевле, экономятся капитальные вложения на новое строительство. Незрелость инфраструктуры затрудняет экономическое развитие региона.

II.2. Сложившийся экономический потенциал. Он включает виды отраслей специализации, основных фондов и специалистов, обеспечивающих стабильное экономическое положение предприятий, обладание районом гибкой хозяйственной структурой и кадрами, позволяющими осуществить переход к производству других продуктов и т.д. Он характеризует состояние и возможности экономического развития. Например, на Кузнецком металлургическом комбинате в 1990-е годы на основе действующих отраслей металлургии непрерывно происходило наращивание новых «этажей переработки («переделов»). Были созданы мощности по термоупрочению рельсов (4-й передел в металлургии). Но он не смог бы появиться, если не существовали бы производства предыдущих переделов (выплавки чугуна, стали, прокатного производства).

Для приближенной характеристики отраслей специализации района традиционно используются следующие простые показатели.

Доля (вес) отрасли во всем производстве района)	(1.2.1.1)
Доля (вес) отрасли во всем производстве в целом по России)	

(Доля (вес) отрасли района во всем производстве отрасли по стране)	(1.2.1.2)
(Доля населения района в численности всего населения страны)	

Показатели (1.2.1.1) отраслевой специализации какого-либо производства в районе (если показатель больше единицы, то район специализирован на производстве данной продукции). Показатель межрегиональной специализации отрасли (1.2.1.2) вместе с (1.2.1.1) дополняют обычные показатели отраслевой и региональной структуры производства.

Среди экономических условий отраслевого характера можно выделить в районах группы производств по отношению близости к продукции конечного назначения. Спецификой районов является размещение в районах производств различных технологических стадий: добывающий комплекс, переработка продукции, производство товаров и услуг населению и для нужд обороны. Это чисто экономические характеристики, и они различны по районам. Этим и определяют специфику по данной пространственной информации. Технологический процесс от ресурсов до конечной продукции пространственно рассредоточен по районам: в одном добыча, в другом переработка, в третьем потребление готовой продукции.

По уровню хозяйственной освоенности выделяют следующие типы районов:

а) Пионерного освоения. В данном случае речь обычно идет о промышленном освоении, так как в любом районе всегда живут люди и занимаются какой-либо деятельностью: рыболовство, промысел в тайге, сельскохозяйственное производство. Промышленное освоение требует создания инфраструктуры: дорог, линий электропередачи. Освоение всегда начинается с «индустриального нуля»;

б) Мелкоочаговое освоение: разработка отдельных, часто уникальных, месторождений;

в) Сформировавшиеся в хозяйственном отношении (промышленные, аграрные и др.) регионы, существуют крупные предприятия со сложившимися связями, имеются транспортные коммуникации, базы снабжения, достаточное количество квалифицированных кадров;

г) Территории инерционного развития. Эти промышленные районы характеризуются динамикой развития без серьезных структурных изменений. К ним относятся Урал, Центр. Они имеют мощную индустриальную базу, но ресурсы обычно давно выработаны.

II.3. Условие территориальной концентрации. Территориальная концентрация промышленности в таких старо-промышленных районах, как Центральный, Урал и др., исторически является естественной. Она приносила определенные выгоды как упоминавшийся агломерационный эффект, когда сочетание производств дает экономию издержек, качественный рост, большую гарантию получения доходов. Однако она влечет за собой и неблагоприятные последствия (болезни, меньшая продолжительность жизни людей, худшая их репродуктивность), прежде всего из-за перенаселенности, ухудшения экологической ситуации, более интенсивного образа жизни и т.д.

Поэтому для размещения производств в мировой практике характерна противоположная тенденция – к децентрализации размещения производства, созданию небольших и средних предприятий. Кроме этого, развитие сетевых информационных систем тоже ослабляет влияние условий концентрации на территории (Интернет).

II.4. Условие наукоёмкости. В современную эпоху научно-техническая база становится все более важным фактором размещения производства, так как способствует появлению новых производств, продукция которых резко снижает издержки в отраслях-потребителях, снижает потребность в одних материалах и увеличивает в других, позволяет жить странам в условиях отсутствия природных ресурсов. Научно-техническая революция вызвала к жизни такие новые формы территориального сосредоточения науки как научные, технологические парки, технополисы, продукция которых в виде новых разработок, опытных образцов, программистских и образовательных услуг распространяется далеко за пределы района и страны. Новая техника и технологии меняют стратегию освоения районов и условия занятости. До определенного момента месторождения сибирского севера не могли быть освоены раньше в такие короткие сроки, так как не было мощной техники («Каперпиллеров», «Белазов», мощных тягачей военного (двойного) назначения). Или, например, для работы в иностранных фирмах не обязательно выезжать за границу – заказы через всемирную электронную сеть связи можно выполнить на домашнем компьютере, сидя в периферийном городишке Маслянино и получая европейскую зарплату через банковскую систему, не теряя родных и традиционный круг общения, и т.д.

II.5. Экологические условия. Они характеризуют состояние окружающей среды, включая среду обитания. Следствием их влияния является формирование экономической политики, включающей охранные и другие конструктивные меры по вынужденному изменению технологического процесса производства, мероприятия по спасению среды, пострадавшей в результате хозяйственной деятельности человека, мероприятия по бережному использованию природных ресурсов, обеспечению благоприятных условий жизни, труда и т.д.

Не имеет смысла говорить об «экологии», когда вы находитесь в глухой, почти нетронутой тайге, (например, в районе проживания семьи Лыковых в верховьях реки Абакан). Хотя существует и глобальное влияние катастроф, происходящих на локальных территориях: влияние последствий ядерных взрывов в Китае, на Семипалатинском полигоне (радиоактивные хвосты в Новосибирской области, Алтайском крае, Хакасии), радиоактивные осадки в Рязанской области и на Северном Кавказе после катастрофы на Чернобыльской электростанции Украины и т.д.

Экологические условия, существовавшие и ранее, сегодня приобрели особое значение. Они ограничивают дальнейшую территориальную концентрацию производства и приводят к требованию демонтажирования «грязных» производств или перемещению их в другие районы с меньшей концентрацией производства и туда, где они принесут меньший вред населению.

II.6. Внешнеэкономические условия. Эти условия выражаются в возможностях производства и поставок продукции экспортно-импортного назначения, объемах международного транзита через данную территорию, в характеристиках взаимодействия и конкуренции с рынками других районов и стран, отражаемых взаимными финансовыми потоками в валюте и рублях.

В частности, изменение маршрута железнодорожного транзита из Китая в Европу, с Дальнего Востока и Забайкалья на Казахстан приведет к потере заказов на транспортные услуги и уменьшение хозяйственной нагрузки на экономику сибирских регионов. Строительство тоннелей, соединяющих о.Сахалин с материком и Японией, восстановление железной дороги в Северной Корее, соединяющей Северную Корею с Россией, восстановление железнодорожных выходов с Северо-Восточного Китая (бывшую КВЖД) позволит резко увеличить загруженность Транссиба и БАМАа, даст дополнительный импульс развития Дальнего Востока и другим восточным регионам через заказы на транспортные и строительные услуги и технологически связанных с ними отраслей.

III. Условия транспортировки и межрегиональных связей. Они включают влияние межрегиональных поставок продукции и общие возможности транспортировки продукции. Например, в силу исторических причин Европа обгоняла Америку до появления там белых людей, т.к. имела прирученных животных и обладала всеми видами злаков (своеобразный воспроизводимый ресурс). Создав «лошадиную силу» (лошадь, буйвол, верблюд), Европа ушла вперед в сравнении с Америкой, которая в тот период не имела средств для массовых сухопутных перевозок на большие расстояния.

Транспортные условия до эпохи НТР оказывали едва ли не решающее влияние на размещение производства. Многие поселения людей определялись близостью к торговым путям, проходящим по дорогам и рекам. Юг Западной Сибири более заселен не только по климатическим условиям, но и определен наличием Транссибирской магистрали. Поэтому транспортные условия выделяются отдельно из экономических условий. После того как произошла своего рода «транспортная революция», затраты на транспорт значительно уменьшились. Вместе с развитием инфраструктурных элементов (связи, коммуникаций, ...) это сделало экономичной перевозку грузов на значительно большие расстояния. Современный транспорт обеспечивает преодоление территориального разобщения между производством и потреблением товаров, сдвиг производства к морю, рост подвижности населения и т.д.

Окончательную оценку транспортных условий необходимо проводить в комплексе со всеми технологическими и затратными условиями. Например, экономическая особенность уральской черной металлургии, в частности, ее сырьевой базы, состоит в следующем (Е. Казаков, А. Шеломенцев, 1997). Поскольку железнодорожные тарифы в дореформенный период были многократно занижены, государственные органы управления ориентировали металлургические предприятия на привоз руды из центра страны и даже с Кольского полуострова и Кривого Рога. Сейчас, когда тарифы объективнее отражают реальные издержки, экономическая нецелесообразность ее транспортировки очевидна. В ближней перспективе металлургическое производство при использовании дальнепривозного сырья может быть рентабельно только за счет льготных железнодорожных тарифов, уровень которых будет ниже себестоимости перевозок. Но при долгосрочном плане при развитии рыночных отношений сохранение подобного положения не реально, если оно не будет подкреплено другими мероприятиями, в комплексе, обеспечивающую экономию издержек.

Ситуация усугубляется и тем, что коксующийся уголь транспортируется из Кузбасса, т.е. более чем за 2 тыс.км. Весьма неопределенные возможности завоза на Южный Урал сырья из Казахстана, который будет стремиться использовать в своей металлургии Кустанайское месторождение и продавать экономичные окискованные железные руды как готовый продукт. В этих условиях без инвестирования в местную сырьевую базу, смены прежних поставщиков на более близких, комплексного использования сырья и других резервов металлургическая промышленность Урала не будет иметь реальной перспективы.

Свыше 70% разведанных запасов – это качканарские титаномагнетиты. Уральские руды с относительно низким содержанием основного компонента, а экономическая эффективность их разработки обусловлена комплексностью использования добываемого сырья, из которого извлекается железо и ванадий, а из отходов обогащения производится щебень. Предприятия Среднего Урала – Нижне-Тагильский металлургический комбинат и Серовский металлургический завод – обеспечены надежной и экономичной местной железной рудой на многие годы, и, несмотря на транспортировку коксующихся углей, конкурентоспособность их продукции в обозримый период сохранится.

Учитывая особую значимость транспортных условий для пространственной (региональной) экономики (процесс производства заканчивается тогда, когда продукт доставлен потребителю), приведем еще некоторые информационные данные. В транспортную сеть России входит 180 тыс. км железнодорожных подъездных путей (около 150 тыс. км на 1999г. – эксплуатационная длина), 753 тыс. км автодорог с твердым покрытием (общая протяженность автодорог 906 тыс. км, т.е. лишь 83% с твердым покрытием), 85 тыс. км внутриводных судоходных путей, 214 тыс. км магистральных трубопроводов.

Доля транспорта в цене составляет примерно 25% расходов, показатель густоты дорог в России – 6 км/1000 км² (в США 500 км/1000 км²), т.е. у нас меньше в 100–200 раз. Пропускная способность магистральных дорог в советское время превышала нормативную в 1,5 раза. Строительство транспортных путей осуществлялось во все времена. В Западной Европе по водоканальной системе можно доставить груз в любую страну. Попытки приблизиться к такой транспортной освоенности предпринимались в России давно. Канал Волго-Дон был заказан еще Петром I и начат в 1697 г. Работы были выполнены наполовину и прекращены из-за войны со шведами (в строительстве было занято около 10–15 тысяч крестьян с участием немецких инженеров). Однако различие в климатических условиях (реки зимой в России в отличие от Европы скованы льдом), определили предпочтение в последующем другим видам транспорта.

Из наиболее известных транспортных систем следует отметить следующие: 1) Волжское кольцо; 2) Транспортный коридор Балтика–Центр–Черное море; 3) автомагистрали Челябинск–Омск–Новосибирск–Иркутск, Чита–Находка и др.

Транспортные сети создаются и сейчас. Например, новые железные дороги на севере Европейской части России, связывающие промышленные центры Урала с месторождениями природных ресурсов Коми и побережья Печорского моря. Предполагается выход с данных дорог к морской акватории Баренцева моря. В частности, проект нового порта в бухте Индига, являющейся глубоководной, открытой (с легким льдом зимой, т.к. ее достигают слабые потоки Гольфстрима), что позволяет принимать здесь круглогодично крупные морские суда. Это новый выход на западные рынки для северной нефти, алюминия Нижнего Тагила и Свердловской области (Краснотуринск). Основой перечисленных алюминиевых производств является открытие в Коми месторождения бокситов. Уральские месторождения истощаются, а другие остались в СНГ. Кроме этого, важен дополнительный выход нефти Западной Сибири в обход монопольной трубопроводной системы Татарии, через которую проходят все восточные трубопроводы. Разрабатываются также проекты продолжения БАМа в уральском направлении, так называемый Северосиб; железной дороги, связывающей Японию и Россию через Сахалин; проект соединения Аляски с Россией через Берингов пролив; восстановления железной дороги Южная Корея – Россия через Северную Корею на Транссиб, как части транспортного коридора Европа – страны Азиатско-Тихоокеанского развития (АТР).

IV. Демографические условия учитывают численность населения, его состав (профессиональный, национальный), культурные традиции, наличие различных этнических групп с различным укладом жизнедеятельности, уровень безработицы, квалифицированный состав, миграцию и т.д. Перечисленные условия важно учитывать не только потому, что на население ориентировано главная цель развития (его жизненный уровень), но и для выбора специализированных производств при региональном размещении, учитывающее традиции местного населения, обеспечивающее занятость, рост его доходов, здоровье, рост молодого населения и т.д., все, что определяет понятие достойной жизни.

Демографический признак остается одним из важнейших факторов размещения. С одной стороны на данную территорию привлекается дополнительная рабочая сила из других районов и стран (например, работники Белоруссии, Украины трудятся на нефтегазовых разработках российского Севера, существует также трудовая миграция в страны Западной Европы). С другой стороны может оказаться более выгодным перемещать производство к источникам трудовых ресурсов (например, строительство машиностроительных заводов и фабрик легкой промышленности в Тольятти, Иваново, в городах с большим населением или миграция мировыми монополиями трудоемких производств в страны Юго-Восточной Азии, где дешевая рабочая сила). В современную эпоху особое значение приобретает проблема выбора ориентации регионального развития районов, где истощены природные ресурсы и для обеспечения структурных производственных преобразований на квалифицированную рабочую силу.

Все перечисленные региональные условия действуют на экономические и социальные процессы вместе, комплексно и одновременно, определяя издержки производств на данной территории, уровень доходов, возможные решения о размещении здесь каких-либо новых производств. Влияние региональных условий многогранно и оценка этого воздействия может быть только при изучении их совместного влияния, т.е. в комплексе. Например, наличие трудовых ресурсов не всегда может быть основанием для строительства нового производства, может не хватать энергоносителей, качественной воды в достаточных количествах (рассчитать, во что обойдется при необходимости поставка).

По степени влияния на экономические процессы статистикой накоплен опыт количественной оценки такого влияния. Конкретные числовые параметры используются в прогнозировании эффективных территориальных сдвигов в размещении производительных сил или просто для характеристики территориальных пропорций. Последние тоже важны для количественной оценки степени привлекательности районов для проживания, создания новых производств (инвестирования) или наоборот заповедных зон.

Территориальные экономические пропорции – это экономические элементы, факторы, социально-производственные и природные объекты, расположенные на территории и соотношения между ними. Можно считать, что территориальные пропорции – это региональные экономические условия, выраженные в системе количественных показателей. В данную систему включаются и соотносительные между районами показатели, характеризующие производство и потребление в пределах территориальных образований.

Следует отметить, что для указанной оценки региональных условий используются разнообразные экономические показатели разной природы от стоимостных до натуральных и относительных. Например, запасы выражаются натуральными показателями (тонны, квадратные и кубические метры), общий экономический потенциал в рублях (выпуск, доходы, валовой внутренний продукт), экологические условия в отношении к ПДК (предельно допустимой концентрации вредных веществ) и т.д.

Все перечисленные региональные условия формируют пространство, экономическая часть которого является объектом хозяйственного управления.

Литература к параграфу 1.2.1.

1. География. Справочные материалы. – М., Просвещение, 1989 г. – с. 140–278.
2. Саушкин Ю.Г. Введение в экономическую географию. – М.: Издательство Московского университета. 1958 г. – гл. 3–6.
3. Казаков Е., Шеломенцев А. Минерально-сырьевой комплекс: возможности инвестирования (ж.: Экономист, 10, 97).

§ 1.2.2.

Природно-ресурсный потенциал

*Достались по наследству перья после бабушки Лукерьи,
после старушки – от курочки пеструшки*

Остановимся на одном упомянутом условии из группы «Природно-географической среды»: ресурсный потенциал, хотя каждое из перечисленных условий достойно особого внимания, выступая в характеристике региональных условий на равных. Количество, качество и сочетание разведанных ресурсов определяют природно-ресурсный потенциал территории. В России разведано около 25000 месторождений, из которых 15000 по степени разведанности и конъюнктуре позволяет рассматривать их с точки зрения практической значимости уже сегодня.

Наличие природных ресурсов является одним из условий размещения на данной территории добывающих и перерабатывающих производств. Следует подчеркнуть, что это действительно только одно из условий, так как добывать можно здесь, а перерабатывать в другом районе, где достаточно населения, есть обслуживающие и сопутствующие производства. То есть, наличие ресурсов не является главным основанием потенциального экономического роста, даже для районов нового освоения, т.е. еще не освоенных в хозяйственном (промышленном) отношении.

Природные ресурсные факторы – элементы (тела) и силы природы, которые могут быть использованы в производстве и для жизнедеятельности человека.

Производственные и экономические условия, в том числе природные, – это элементы окружающего мира, включая силы природы, оказывающие влияние на производство и жизнедеятельность людей, не участвуя непосредственно в производственной деятельности. Следует отметить, что по существу грань между отмеченными понятиями достаточно тонкая, т.к. среда часто выступает в качестве ресурса. Например, если туризм считать разновидностью производственной деятельности, то ресурсом для нее являются чистые заповедные районы (горы, тайга, чистые реки и воздух), аналогично для охотничьего промысла ресурсом тоже является дикая тайга и т.д.

Человек нуждается в кислороде, воздухе, воде, пище, тепле, ..., получая все это от природы. Кроме этого, для производства благ (пищи, одежды, жилища, средств жизни (бытовые, машины, ...), человек использует ресурсы. Таким образом, человек во многом зависим от условий и ресурсов природы, хотя эта зависимость и меняется с развитием техники и трудовых навыков, переходя в новое состояние – власти человека над природой, никогда абсолютно не освобождаясь от единства с природой, постоянно взаимодействуя с ней. Но есть также и духовная сфера, тоже являющаяся элементом условия существования человека.

Со стороны зависимости человека от природы естественные ресурсы делятся на два вида.

1. Ресурсы, являющиеся непосредственными средствами существования людей: естественное плодородие земель, естественные пищевые ресурсы растительного мира (плоды, корни, кедровые орехи), живность в тайге, морях, реках и т.д. Основные наши сельскохозяйственные житницы расположены на плодородных землях юга (Кубани, Алтае) и средней полосы. Приморские поселки живут добычей биологических ресурсов морей. Для Европы (Чехия) большое значение при заселении и развитии имело то обстоятельство, что определенные районы не были ранее покрыты ледником, создав плодородные лессовые земли.

2. Ресурсы, являющиеся опосредованными источниками экономической деятельности: металлы, топливо, дерево, естественные водостоки и искусственные водохрани-

лица для приведения в действие водных колес и турбин электрических станций, ветровая энергия и т.д.

Благоприятные условия – те, которые не мешают жизни людей и развитию производительных сил, неблагоприятные – наоборот, замедляют развитие.

Пространственное разнообразие природных условий ресурсов является естественной основой собственно разделения труда и, в частности, территориального, как со стороны физиологического влияния внешней среды на человека (его материальный быт, производительность, места расселения), так и со стороны сырьевой обеспеченности экономической деятельности, определяя, в конечном счете, ее территориальную сосредоточенность и территориальное местоположение.

Различают следующие виды ресурсов:

- Минеральные ресурсы;
- Земельные и почвенные ресурсы;
- Лесные ресурсы;
- Водные ресурсы;
- Ресурсы морей и океанов.

Ценность ресурса определяется теми доходами, которые можно получить при его использовании. Поэтому наиболее распространенной оценкой ресурсов является получение ее по абсолютному доходу (D) за расчетный период (T).

$$D = \sum_{t=1}^T \frac{(x_t - C_t)}{(1 + E_t)^t} \quad (1.2.2.1)$$

где для года t :

X_t – выручка от эксплуатации месторождения (продажи добываемого сырья);

C_t – издержки эксплуатации;

T – срок использования месторождения, либо разумный срок эксплуатации 40–50 лет;

E_t – ожидаемый темп прироста цен за год t или кредитной ставки (коэффициент дисконтирования).

В числителе формулы может быть поставлена величина дополнительного дохода, рассчитанного как выигрыш по сравнению с другим вариантом эксплуатации ресурса или замещения альтернативной деятельности.

Качество природных ресурсов определяет экономию или удорожание издержек производства. Например, более высокое содержание полезных элементов в рудах требует меньших затрат при получении готовой продукции, более плодородные почвы приводят к более высокой урожайности зерновых и других культур. По разнице издержек и потому разному доходу можно сделать экономическую оценку однородных природных ресурсов, расположенных в разных районах. Сравнение можно проводить и по неоднородным продуктам, ресурсам, которые технологически взаимозаменяемы, либо замещаемы по продукции конечного потребления (замена угля газом или электроэнергией, взаимозаменяемость продуктов питания).

Ресурсы различают по степени их разведанности:

A – запасы изученные и разведанные с наибольшей детальностью;

B и C_1 – запасы разведанные с относительно меньшей степенью;

C_2 – запасы, оцененные предварительно и считающиеся прогнозными.

Степень разведанности ресурсов влияет на инвестиционные затраты и их надежность (возвратность средств, степень риска инвестирования).

Как уже отмечалось, каждое из перечисленных условий по степени влияния на экономическую деятельность (а также уровень жизни) может быть количественно оце-

нено. По уровню значений этих показателей определяется стратегия размещения предприятий, а также политика расселения населения, определяя меры стимулирующие рост и нивелирование отрицательных последствий.

Особое место в характеристике природно-ресурсного потенциала занимают земельные ресурсы. Земля является одной из важнейших основ жизни, а также средой и местом обитания и деятельности людей. Земля рассматривается обычно в следующих аспектах.

1. Элемент природного комплекса, который кроме территории, как жизненного пространства, включает также недра, водные, лесные и другие ресурсы, а также резервный фонд будущих поколений.

2. Часть средств производства, например, в сельском и лесном хозяйстве, как средства предоставления услуг для деятельности, требующей места и территории и других сферах.

3. Как имущество и связанные с этим категории собственности (особенности приватизации), купли, продажи и другие вопросы землепользования.

Опыт развитых в промышленном отношении стран показывает, что отмеченная выше роль земли и ограниченность предложения земельных участков приводит, как правило, к монополизации данного рынка собственниками. Так как любая производственная деятельность происходит на земле, то ее собственнику гарантируется присвоение земельной ренты (а при дифференциации природно-климатических условий и региональной ренты). Это, а также возможность спекулятивных операций, угроза экологических нарушений, необходимость решения общих социальных задач на территории, определяет исключительное участие государства в процессах оценки важности земельных участков, определения порядка и правил землепользования.

Для этих целей, в частности, устанавливается и применяется государственная кадастровая стоимость земельного участка, т.е. его номинальная цена, определяемая по официально установленным существенным признакам естественного или приобретенного характера. Кадастровая стоимость земельного участка устанавливается по результатам специального обследования земли. Порядок проведения государственной кадастровой оценки земель устанавливается Правительством России.

Установлено три главных критерия, определяющих хозяйственную ценность земли:

– основное целевое назначение земли, т.е. целевая категория, к которой отнесен земельный участок;

– качество земли, т.е. степень пригодности участка для удовлетворения определенных хозяйственных нужд;

– местоположение конкретного земельного участка в данном хозяйственно-экономическом пространстве, определяющее его ценность с точки зрения принципа: минимальность эксплуатационных затрат и максимальность экономической эффективности.

Основное целевое назначение земель является основополагающим критерием при установлении в последующем платы за землю, т.к. он определяет характер двух других условий при оценке земельных участков. Например, качество земель как критерий установления платы прямо связано с их основным назначением. Так, если для сельскохозяйственных целей существенными являются одни признаки (плодородие, физико-механический состав почв, наличие питательных веществ и др.), то для целей промышленности, транспорта и других – важны иные признаки (рельеф, наличие полезных ископаемых, гидрологические и геологические свойства земли и т.п.). Таким образом, в описании земли дается характеристика востребованности тех или иных природных свойств земли определенного целевого назначения. Или, например, местоположение земельных участков, хотя и характеризуется сравнительной однозначностью своего проявления (как удаленность от основных точек функциональных свя-

зей), тем не менее, имеет различное содержание как объект хозяйственных отношений (в одних случаях существенны одни функциональные связи, в других – близость к транспортным магистралям, удобство работы, наличие развитой системы коммуникационной связи и т.д.).

По основному целевому назначению земельный фонд подразделяется на 7 категорий: земли сельскохозяйственного назначения; населенных пунктов; промышленности; транспорта и иного несельскохозяйственного назначения; лесного фонда, водного фонда, особо охраняемых территорий и запаса. По этим категориям устанавливаются средние ставки платы за землю, которые затем дифференцируются по показателям качества и местоположения конкретных земельных участков.

§ 1.2.3. Показатели общей количественной характеристики экономического пространства

Крой да песни пой: шить станешь – наплачешься

Экономическое пространство территории (районов) может быть описано с помощью показателей двух часто трудно делимых между собой, но, тем не менее, существенно разных по направленности, подходов. Первый (описательный) опирается на классические географические методы и выражается в использовании показателей плотности, наличия ресурсов, основных фондов, концентрации по районам производства, показателей расселения населения, физической протяженности (расстояний в км). Второй использует показатели, которые могут быть положены в основу формирования управленческих решений. Наиболее типичными здесь являются различия в уровне жизни, безработицы, транспортной освоенности, степени межрегиональной интеграции, по экономическим расстояниям с соответствием затрат на перевозки (по физическим единицам – соответствие только дальности перевозок), в показателях степени дефицитности продуктов и денежных средств на региональных рынках и др. В этом параграфе мы отразим показатели, тяготеющие больше ко второму типу социально-экономической характеристики районов.

Рассмотренные нами региональные условия определяют индивидуальную среду районов дополнительно к присущей им внутренней (физической) неоднородности, определяемой природно-географическими условиями. Характеристика такой среды может быть представлена с помощью различных социально-экономических показателей. Эти показатели носят обычно экономико-географическую направленность описания районов и характеризуют территориальные объекты с двух сторон.

С точки зрения достигнутого или ожидаемого главного экономического результата – уровня жизни.

С позиций производства: состояние, возможности и степень влияния на текущие и ожидаемые уровни издержек, конъюнктуру и динамику развития.

Кроме классификации данные показатели должны обладать возможностями сведения к единым единицам измерения, сравнения условий районов между собой и, в конечном счете, получения совокупной характеристики той или иной степени однородности территориального пространства. Наиболее доступными для характеристики пространства со стороны производства являются, например, обобщающие показатели экономического развития: валовый выпуск продукции, валовый региональный продукт, рассчитанный по способу производственных доходов (добавленная стоимость), вклю-

чающий и заработную плату населения. Для характеристики пространства со стороны уровня жизни можно использовать показатели доходов населения, заработную плату; используемый конечный продукт (валовой региональный продукт (ВРП), рассчитанный по расходам конечного назначения с учетом импортного потребления). Для смягчения влияния региональных цен будем пользоваться показателями, отнесенными к стоимости прожиточного минимума трудоспособного населения.

Так по соотношению объемов ВРП на душу населения к прожиточному минимуму (см. рис. 1.2.3.1.) размах вариации из 80 районов России в 1995 г. составил более 11 раз (на краях – Тюменская область (район № 58), Красноярский край (№ 65), Татария (№ 45) с наибольшими значениями и Ингушетия (№ 32), Дагестан (№ 31), Тува (№ 62) – с наименьшими). Усредненная сумма отклонений абсолютных значений (за среднюю величину можно условно принять показатель по стране в целом (район № 1)) колебалась вокруг 8%. Общий разброс отклонений по данному показателю за период с 1995–1999 гг. несколько уменьшился до 7,7%. Это видно и по диаграмме, построенной для 1999 г (рис. 1.2.3.1а), если отвлечься от крайних значений. Однако индивидуально по районам-лидерам различие стало еще более резко контрастировать с большинством остальных районов: Тюменская область (район № 58), Москва⁶ (№ 19), Татария (№ 45), Красноярский край (№ 65).

В текущих региональных ценах разброс региональных отклонений значительно больше и составил по этому же году больше 18 раз (за период с 1995 по 1999 год разброс увеличился). Столь огромная внутренняя дифференциация для единого государства сопоставима только с различиями между самыми богатыми и самыми бедными странами мира. Так, близкое по содержанию и методическому построению соотношение объемов ВВП на душу населения между регионами Европейского Союза составляет всего 4–6 раз (Гранберг А.Г., 1999).

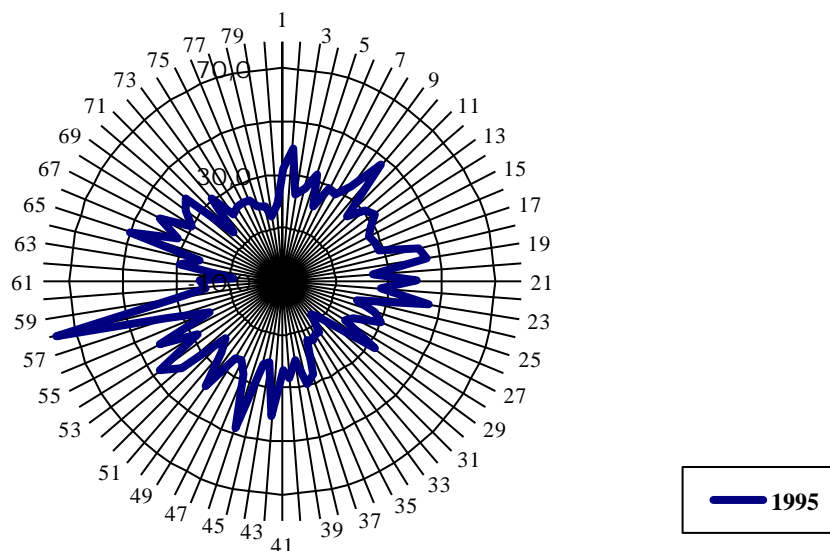


Рис.1.2.3.1. Отношение ВРП к прожиточному минимуму по районам России, (%)

⁶ Отсутствие Москвы на диаграмме 1995 года в группе лидеров можно объяснить, видимо, тем, что не было еще достаточного опыта регионального разнесения видов деятельности общенациональных функций (центральное управление, оборона, внешняя торговля и т.п.), не имеющих строгой территориальной привязки. А также недостаточно полной оценкой деятельности малых предприятий и теневого сектора. Уже в следующие два года показатели возросли для Москвы соответственно на 13 и 17% и в последующие годы устойчиво находятся в лидирующей группе.

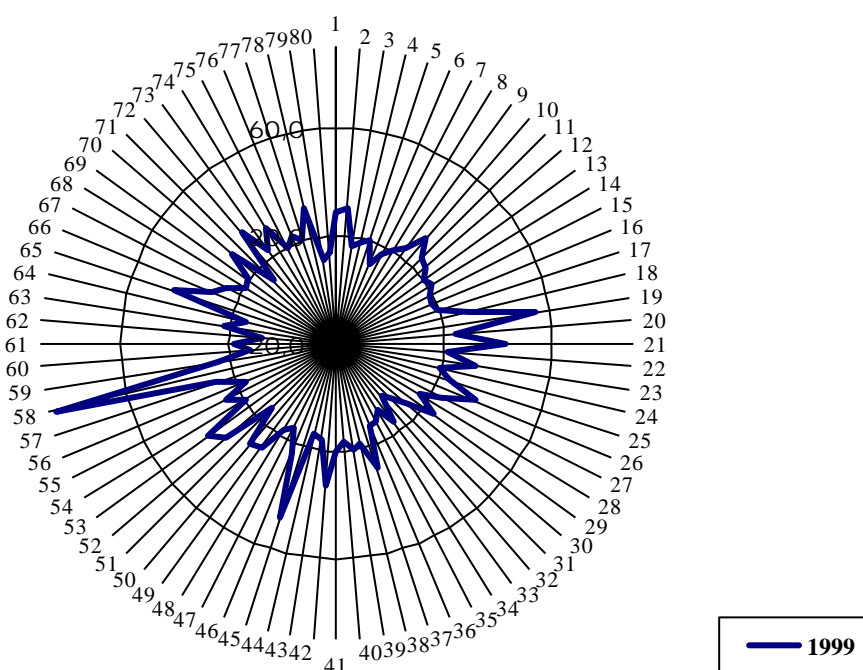


Рис. 1.2.3.1а Отношение ВРП к прожиточному минимуму по районам, (%)

Анализ статистических данных по показателю ВРП («производства доходов») показывает, что в группе, в которой особенно велики превышения над среднероссийскими значениями, есть и районы севера страны (Тюменская область (№ 58), Коми (№ 21), Мурманская область (№ 26), Якутия (№ 72), а также Самарской области (№ 53). Обычно успехи Самарской области связывают с удачными преобразованиями экономических реформ, а Москвы – также и с высокой долей фактически монопольной сферы посреднических услуг. Феномен «северных ВРП» объясняется, главным образом, тем, что здесь концентрируются предприятия по добыче нефти, дающие наибольшую денежную выручку на одного работающего в условиях сохранившейся конъюнктуры на внешнем рынке. Из этого не следует, что Север благополучен в широком социально-экономическом смысле. Здесь наиболее тяжелые природно-климатические условия, наивысшая стоимость жизни, самые высокие инвестиционные издержки на единицу физического объема производства, значительна бюджетная поддержка предприятий и населения, включая финансирование «северного завоза», строительства дорог и т.д. В последние годы вследствие сокращения производства и инвестиционной деятельности на значительной части северных территорий возросла безработица, и начался интенсивный отток населения. Таким образом, первенство по ВРП на душу населения в фактических ценах и тяжелое социальное положение оказываются совместимыми.

Указанные региональные количественные соотношения в пользу Севера во многом определяются и влиянием региональной дифференциации цен, различием по районам использования доходов, а также соотношений собственных доходов и бюджетных средств в расходах. Поэтому характеристику пространства более корректно представлять не в фактических, а одинаковых по районам ценах. Однако проведение таких пересчетов очень трудоемко, поэтому в качестве мягкого паллиатива и применяют относительные величины, нормированные к прожиточному минимуму населения.

Для характеристики регионального пространства со стороны уровня жизни можно использовать показатели денежных доходов и заработной платы, тоже нормированные на стоимость минимальных потребительских корзин соответствующих регионов. Мы приведем данные лишь по заработной плате, как показателю, больше отражающим результирующий заработок трудящихся. Укажем лишь, что степень разброса минимальных и максимальных региональных значений душевых денежных доходов населения близка к разбросу по ВРП и выше, чем по заработной плате (по доходам крайний разрыв составлял 13–15 раз, по заработной плате 4–5).

Таким образом, различия по нормированной заработной плате (близкой к показателю уровня жизни и часто называемую реальными доходами) меньше, чем разрыв по среднедушевому ВРП. Они даже близки к отмечавшейся дифференциации между странами ЕС! (Несколько большие различия по номинальным денежным доходам связаны с неодинаковыми предпринимательскими доходами и бюджетными распределениями). В целом же сложившаяся степень общей дифференциации по районам заработной платы достаточно устойчива. Оценка с помощью других инструментов (квадратическое отклонение, среднее абсолютных отклонений от показателя в целом по стране) показывает, что она мало меняется в рассматриваемом периоде.

Так по доходам Москва (№ 19), где наиболее высока доля предпринимательских структур, высоко доходных посреднических сфер и значительны поступления из социальных фондов и т.д., находится в списке вместе с Северными районами. Однако по показателю начисленной заработной платы она в 1995 г. занимает лишь 66-е место, в 1999 году – 64-е место (см. рис. 1.2.3.2, 1.2.3.3), находясь, тем не менее, в 30%-й группе районов с самой высокой заработной платой.

Группа районов лидеров стабильна. В ведущей тройке по относительной заработной плате, в сравнении с данными по ВРП, появляется республика Коми (№ 21). Самую низкую начисленную нормированную заработную плату, как и душевые показатели ВРП, «сохранили» часть прежних районов – Дагестан (№ 31), Ингушетия (№ 32), и появился Горный Алтай (№ 60).

Таким образом, регионы России сильно различаются по одному из важнейших показателей – величине среднедушевых доходов. Но точность содержательного толкования их региональной дифференциации тесно связана с методикой счета. Степень различий практически сохраняется во все годы рассматриваемого периода. Можно заметить лишь небольшое увеличение региональной дифференциации при общем росте реальных доходов в 1996–1997 годах.

В настоящее время аналогичный анализ проводится более корректно: потребительский набор представляет собой единую и сравнимую по всей территории России выборку товаров и услуг потребляемых населением. Близкий термин «потребительская корзина» обычно применим к минимальному набору потребительских товаров и услуг. Отчётные данные последних лет тем не менее показывают сохранение общей территориальной дифференциации реальных доходов. Наибольшее отношение зарплаты к потребительскому набору наблюдалась в 2011 г. именно в нефтегазовых районах и столицах (2,5–4 раза и больше), в средней группе (от 2,0–2,5 раза) Калужская, Омская, Новосибирская, Волгоградская и др. субъекты РФ, в низшей группе Рязанская, Алтайский и Ставропольский края и др. из-за низкой зарплаты, либо высоких цен. В 10–13 районах на среднюю зарплату можно приобрести менее одной или трёх четвертей указанного набора товаров (Калинин А., Порошин А., 2012).

В зависимости от задач экономического анализа список показателей, раскрывающих особенности районов, может быть расширен за счет детализации как доходных, так и дополнением списка содержательно новых групп производственных показателей. Мы в качестве иллюстрации приведем лишь некоторые (пункты 1–7).

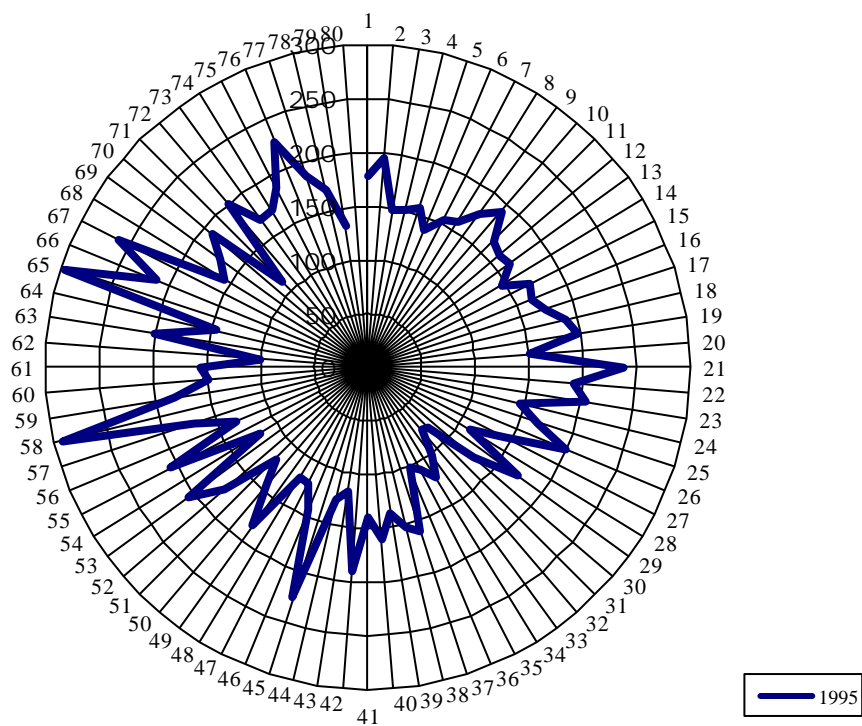


Рис. 1.2.3.2 Соотношение среднемесячной заработной платы к прожиточному минимуму трудоспособного населения

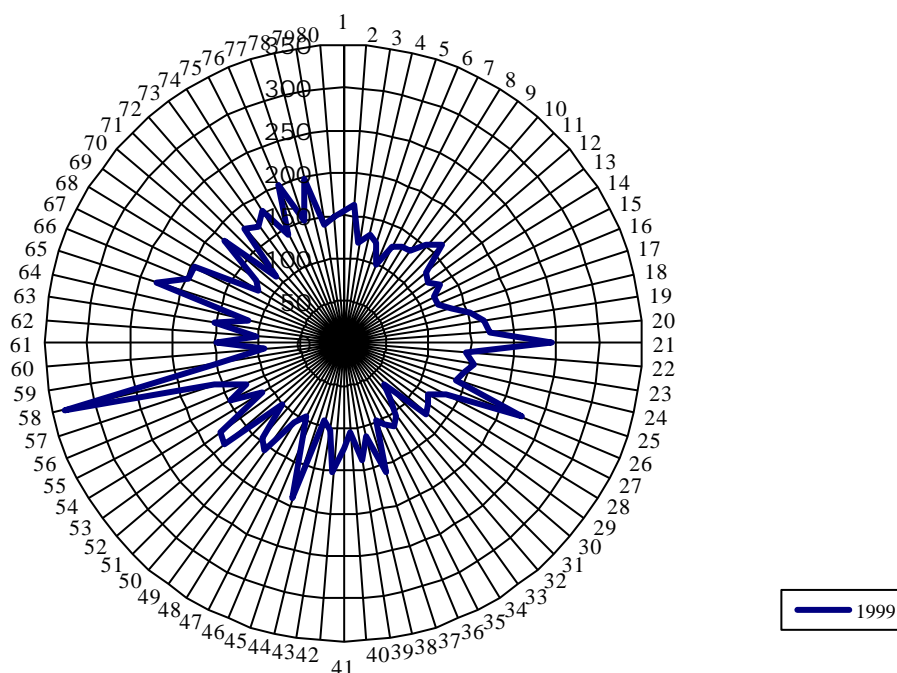


Рис. 1.2.3.3 Соотношение среднемесячной заработной платы к прожиточному минимуму трудоспособного населения

1. Показатели внутреннего состава доходных групп населения. Как показывают исследования (Гранберг А.Г., там же) естественной особенностью богатых регионов является то, что в них наиболее высокодоходные группы концентрируют наибольшее количество денег (колонка 5, табл. 1.2.3.4). В бедных районах низкодоходные группы населения имеют и больший удельный вес по сумме полученных доходов (почти в 2 – 2,5 раза выше, чем в богатых), но и в них высокодоходные группы имеют наибольший вес (37–38%) против 8–9% для групп с малыми доходами. Как правило, регионы с более высоким среднедушевым доходом имеют более сильную социальную дифференциацию. «Лидером» является Москва. Здесь соотношение общих доходов пятой и первой группы равняется 20:1. (Стандарты Западной Европы ниже в 5–6 раз). Наиболее равномерное распределение доходов в 1995 г. было в Сахалинской обл. – 3:1; в этом регионе доля первой группы максимальна (10,1%), а доля пятой группы минимальна (33,8%).

В последующем периоде внутридоходная дифференциация групп населения сохраняется и в последующих годах (табл. 1.2.3.4а). При этом состав групп районов меняется: состав наиболее богатых районов изменился наполовину, а состав бедных – полностью. Это косвенно указывает на то, что социальная политика больше направлена на изменение положения в беднейших районах.

2. Показатели соотношения доходов и расходов населения. По состоянию на 1995 год в самых богатых (из периферийных) и самых бедных регионах получаемые доходы населения превышают расходы: в Чукотском АО – на 55%, Ямало-Ненецком АО – на 50%, Ханты-Мансийском АО – на 45%, в Агинском АО – на 59%, Ингушетии – на 57%, Дагестане – на 50% и т.д. В отношении богатых периферийных регионов этот феномен имеет правдоподобное объяснение: реализация доходов осуществляется в других регионах, прежде всего в столичных. Это подтверждается тем, что Москва и Санкт-Петербург имеют значительные превышения расходов над доходами: Москва – на 35,3%, Санкт-Петербург – на 29,1%. Практически близкое положение наблюдалось и в 2000 г.

Таблица 1.2.3.4

**Распределение общего объема денежных доходов
по группам населения с различными доходами в 1995 г. (%)**

Группы районов	Все денежные доходы	в т.ч. по 20-процентным группам населения				
		Первая (с наименьшими доходами)	Вторая	Третья	Четвертая	Пятая (с наибольшими доходами)
I. Российская Федерация	100	5,5	10,2	15,0	22,4	46,9
II. Регионы с наибольшим среднедушевым доходом:						
г. Москва	100	3,0	5,5	9,2	23,1	59,2
Магаданская об.	100	5,2	11,1	15,9	22,9	43,9
Тюменская обл.	100	4,7	9,2	14,3	22,3	49,6
Республика Саха	100	7,1	11,9	16,6	23,1	41,3
III. Регионы с наименьшим среднедушевым доходом:						
Калмыкия	100	8,7	13,5	17,7	23,1	37,0
Карачаево-Черкес. Респ.	100	8,1	13,0	17,3	23,2	38,4
Марий Эл	100	9,5	14,2	18,1	23,0	35,2
Курганская обл.	100	8,5	13,4	17,6	23,1	37,4

Таблица 1.2.3.4а

**Распределение общего объема денежных доходов
по группам населения с различными доходами в 2000 г. (%)**

Группы районов	Все денежные доходы	в т.ч. по 20-процентным группам населения				
		Первая (с наименьшими доходами)	Вторая	Третья	Четвертая	Пятая (с наибольшими доходами)
I. Российская Федерация	100	6,0	10,4	14,8	21,2	47,6
II. Регионы с наибольшим среднедушевым доходом:						
г. Москва	100	2,4	4,9	8,6	17,4	66,7
Тюменская обл.	100	4,4	8,9	14,0	22,1	50,6
Чукотский АО	100	7,2	12,0	16,7	23,1	41,0
Республика Саха	100	7,0	11,9	16,5	23,1	41,5
III. Регионы с наименьшим среднедушевым доходом:						
Ингушетия	100	7,8	12,6	17,1	23,1	39,4
Дагестан	100	6,4	11,2	16,0	23,0	43,4
Марий Эл	100	6,6	11,4	16,2	23,0	42,8
Ивановская обл.	100	8,0	12,9	17,2	23,1	38,8

3. Показатели общей межрегиональной дифференциации.

В целом по стране в 1995 г. 20% населения с наибольшими среднедушевыми доходами имели абсолютный объем доходов в 8,5 раза больше, чем такая же численность населения с наименьшими доходами (в 2000 г. – 8 раз). Существенное влияние на уровень жизни населения регионов, как отмечалось, оказывает дифференциация цен на потребительские цены и услуги. Наиболее высокая стоимость жизни (из-за климатических условий и периферийного положения) – в северных и восточных регионах, наименьшая – в центральной полосе и на Северном Кавказе. Даже по прожиточному минимуму в среднем на душу населения в субъектах РФ в 1998 г. размах колебаний составил 3,4 раза (для сравнения по номинальным доходам – 15 раз).

Следует отметить, что показатель денежного дохода, нормированный на прожиточный минимум, при сравнении региональных уровней жизни определяет «черту бедности». Несмотря на то, что в среднем по России величина превышения доходов над указанным минимумом в течение уже ряда лет составляла примерно два раза, около 10 субъектов РФ по данным за 1998г. имели доходы ниже прожиточного минимума. В этом списке Агинский Бурятский автономный округ (44%), Усть-Ордынский АО (63%), Ингушетия (78%), Тува и Читинская область – по (80%),. В указанных районах основная часть населения имеет регистрируемые доходы меньше прожиточного минимума, т.е. живет ниже черты бедности.

Каковы тенденции региональной дифференциации доходов населения?

Следует отметить, что в советский период, до начала рыночных реформ, межрегиональные различия среднедушевых доходов населения постепенно сглаживались, в том числе уменьшались различия между регионами, имевшими максимальный и минимальный среднедушевой доход: 1970 г. – 5,1 раза, 1985 г. – 3,9 раза, 1990 г. – 3,8 раза. С начала 1992 г. по мере ослабления государственного регулирования доходов и становления многоукладной экономики усиливалась отраслевая, профессиональная и социальная дифференциация по денежным доходам, в том числе в региональном разрезе.

Нормировка показателя стоимости жизни несколько сглаживает межрегиональные различия номинальных доходов (табл.1.2.3.5), уходя от влияния дифференциации цен регионов и районных особенностей потребления. В настоящее время различия составляют больше 13 раз и имеют тенденцию повышения.

Таблица 1.2.3.5

Соотношения между регионами,
имеющими максимальное и минимальное значение индикатора (раз)

	1995	1996	1997	1998	1999
Отношение денежного дохода к прожиточному минимуму	6,29	6,89	9,83	12,13	13,5

4. Показатели, регистрирующие последствия принимаемых экономических решений. Региональные условия в значительной степени определяют экономические процессы, но в не меньшей степени сами экономические решения влияют на характер производственной деятельности, определяя региональные диспропорции по результирующим показателям (эффективности). Так в результате либеральных реформ 1991–1992 гг. и фактической отмене многих ограничений монополии государства на внешнюю торговлю, многие регионы стали переориентировать свою торговлю на зарубежные страны. Эта тенденция продолжилась и позднее. Объемы экспорта и импорта увеличивались в абсолютном выражении на фоне падающих объемов производств. При этом импорт интенсивно вытеснял с внутреннего рынка отечественных товаропроизводителей. Этому способствовало снижение таможенных тарифов и отмена большинства нетарифных ограничений на импорт. Известно, что в российском экспорте преобладает продукция начальных производственных стадий (топливо, сырье, материалы), а в импорте – продукция более высокой степени обработки (потребительские товары). В результате внешняя торговля мало затрагивала внутренние межотраслевые производственные связи и постепенно привела к сокращению межрегиональных связей.

5. Показатели зависимости от внешнеэкономических связей. Последствия развития внешнеэкономических связей объективно продолжают сохранять, конечно, больше географическую и геополитическую специфику.

Часть регионов, относящихся к приграничным территориям, благодаря своему географическому положению, обладает существенными конкурентными преимуществами во внешнеэкономической деятельности, соседствующим с динамично развивающимися странами (на Северо-Западе – с Норвегией и Финляндией; на Дальнем Востоке – с Китаем, Японией, США) и сохранив транспортные выходы на мировые рынки. Многие районы западной России потеряли свое экспортное значение в связи с потерей западных портов, оставшихся в странах СНГ и Балтии. Это коснулось даже Калининградской области (эксклава). Там произошло свертывание связей с внутренними регионами. Примеры «отрыва» от российской экономики мы видим в Мурманской обл., рыболовный флот которой почти всю добычу реализует в Норвегии, не довозя до своего берега. Схожа ситуация и на Дальнем Востоке (криминальная реализация выловленной рыбы в Японию), где, кроме того, идет хищнический экспорт разного сырья по бросовым ценам.

Влияние внешнеэкономических связей на внутренние регионы России в большей степени зависят от наличия ресурсов экспортного назначения, концентрации финансов в районе, чем от расстояния до государственной границы. Нефтегазовый тюменский север в гораздо большей степени интегрирован в мировое хозяйство, нежели, например, пограничные Смоленская или Брянская области. Сильнейшим образом связаны с мировым рынком сибирские центры цветной металлургии, работающие по схеме толлинга. И, конечно, Москва, притягивающая свыше 2/3 всех иностранных инвестиций и являющаяся в России банковским центром и крупнейшим финансово-торговым посредником. Последнее обстоятельство конкурентного преимущества Москвы определило уникальную контрастную динамику не свойственную другим районам, в годы падения промышленности, тем не менее, валовой региональный продукт рос.

6. Показатели влияния уровня транспортных тарифов. Наиболее негативное влияние на положение регионов оказал опережающий рост транспортных тарифов по сравнению с ценами на перевозимую продукцию. Так, к концу 1997 г. по сравнению с 1990 г. железнодорожные тарифы увеличились в 22,1 тыс. раз, тарифы на автомобильном транспорте – в 12 тыс. раз, тарифы на морском транспорте в 11,5 тыс. раз, а цены на продукцию промышленности – «только» в 8,9 тыс. раз. Относительное удорожание транспорта явилось причиной того, что многие экономические связи стали неэффективными, особенно между Дальним Востоком, Сибирью и европейскими регионами страны. В течение ряда лет сохранялась критическая ситуация с завозом продовольствия и топлива в районы Крайнего Севера из-за неплатежеспособности получателей грузов и невыгодности этих перевозок для производителей и перевозчиков. Доля межрегионального оборота по отношению к ВВП, по экспертным оценкам, составляла в 1990 г. 22%. В 1994 г. она снизилась до 16%, а в настоящее время составляет примерно 12–14% (Гранберг А.Г., 1999).

Таким образом, другим показателем характеристики регионального пространства, связанным с транспортом является степень межрегиональной интеграции (связности экономики регионов). В качестве показателя используется отношение объема межрегиональных поставок (ввоз – вывоз по району) к валовому региональному продукту или валовому выпуску района.

7. Показатели межрегиональной миграции населения. Они тесно связаны с межрегиональной интеграцией и помимо показателей прямой межрегиональной миграции населения включают показатели текущего пассажиропотока, обеспеченности транспортными, телекоммуникационными и другими системами связи, динамика которых характеризует укрепление консолидации регионального экономического пространства или его нарушение. Важность этих показателей в прямом или косвенном указании на состояние комплексности экономики пространства регионов; и др. показатели.

Следует сказать, что мы привели лишь наиболее известные показатели характеристики регионального экономического пространства. Набор региональных условий определяется поставленными для конкретной территории целевыми социально-экономическими задачами: рост благосостояния, улучшение демографической ситуации, привлечение инвестиций, увеличение рентабельности, бюджетной эффективности (доходность региональных бюджетов), рост квалификации рабочей силы и т.д. Соответственно различаются и показатели. В целом многие из них характеризуют либо средства и базу производственных процессов, либо результаты и последствия принятия решений в управлении.

Литература к параграфу 1.2.3.

1. Татаркин А.И., Куклин А.А. Романова О.А. Экономическая безопасность региона: единство методологии исследования и практики – Екатеринбург: изд. Уральский университет, 1997.

Общая литература к теме 1.2

1. Саушкин Ю.Г. Введение в экономическую географию. – М.: Издательство Московского университета 1958г.

2. Шалмина Г.Г. Территориальные системы регулирования экономики. – Новосибирск, 1994 г. – с. 218–343.

3. Экономическая география СССР. Часть I, II. (под ред. А.Т.Хрущева, ...) – М.: Издательство Московского университета. 1985г. – гл. 2–3.

4. Гранберг А.Г. Трансформация экономического пространства России (в кн.: Новые факторы регионального развития – М.: Институт географии РАН, международная Академия развития и сотрудничества. – 1999)

5. Калинин А., Порошин А. Соотношение Заработных плат и стоимости товаров и услуг в регионах России. //Общество и экономика, № 9, 2012. – с. 96–105.

Тема 1.3.

**СОЦИАЛЬНО-ЭКОНОМИЧЕСКАЯ ХАРАКТЕРИСТИКА
ПОТЕНЦИАЛА РАЙОНА И КОЛИЧЕСТВЕННАЯ ОЦЕНКА
РЕГИОНАЛЬНЫХ УСЛОВИЙ ХОЗЯЙСТВЕННОЙ ДЕЯТЕЛЬНОСТИ**

На всякого Егорку, есть поговорка

Мы рассматривали преимущественно описание региональных условий, теперь же дадим им по возможности более комплексную и количественную оценку для использования в обобщённом анализе и последующем принятии решений. Одним из наиболее распространённых общих показателей является социально-экономический потенциал района. Под ним понимают совокупность качественных и количественных характеристик природно-географических, экономических и других условий, показывающих существующие и ожидаемые производственные возможности хозяйств, расположенных на данной территории, а также особенности проживающего здесь населения. Данные показатели отражают, сколько и что можно производить (мощности отраслей), инфраструктуру, системы водоснабжения и энергоснабжения, пропускную способность железных и автомобильных дорог по направлениям и связанные с этим мощности различных транспортных организаций и т.д. Это, а также степень воздействия на них региональных условий важно при определении перспектив развития, предполагающих выбор новых направлений развития производств в данном регионе.

Такая инвентаризация условий с количественной характеристикой степени их влияния на экономические результаты помогает классифицировать территории всех регионов по достигнутому уровню экономического и социального развития, по предпочтению (удобству, экономии издержек за счет наличия развитой сети услуг, ...), ведения хозяйственной деятельности и формулировать предложения производителям, инвесторам, правительству о местах для размещения производства. Областные органы рекомендуют при этом набор эффективных производств, участки месторождений для разведки и разработки ресурсов, промышленные площадки территорий в административных районах области, а городские власти – в районах городов.

Итак, прагматики-экономисты полюбившись на ландшафт района должны дать ему количественную оценку скучную и ироничную для лирика, но совершенно необходимую хозяйственникам, на которых лежит задача накормить и обеспечить существование этих самых лириков.

Рассмотрим наиболее известные подходы к экономической оценке различных региональных условий, влияющих на результаты хозяйственной и социальной деятельности.

§ 1.3.1.**Существующие методы
экономической оценки региональных условий**

При нас читано, да не при нас писано

Региональные условия предполагают естественное соответствие условным частям, границам и размерам отдельных территорий, в пределах которых рассматривается и считается действующим данное природно-географическое и социально-экономическое условие. Такую своеобразную классификацию территории называют типологизацией. Основные ее признаки и соответствие их критериям и показателям классификации отражены в таблице 1.3.1.1. Типологизация включает и выделение групп районов по степени (силе) проявления того или иного признака: по отклонению от среднего по стране значения, динамике изменения (рост, стабильность, падение) и т.п.

Следует отметить, что критерии типологизации часто отражают лишь природные, географические, климатические признаки, необходимые только для описательной характеристики территории. Так, например, и экономические признаки: высокая доля сельского хозяйства, добывающих отраслей, старопромышленные и районы нового освоения – это просто характеристика без претензий на качественную приоритетную оценку. Поэтому географические районы, выделяемые по таким признакам, не совпадают обычно с районами административно-государственного деления, определяемые по управленческому признаку.

Помимо самостоятельного значения как значимая характеристика территорий, введенная ранее, общая экономико-географическая классификация региональных условий может быть использована и для целей управления. Наблюдаемым различиям по состоянию и особенностям природной среды, различию природных ресурсов, хозяйственного и социального потенциала и т.д. может быть дана прямая или косвенная экономическая оценка, необходимая для предварительного экономического анализа и последующего обоснования принятия управленческих решений. Управляющим органам необходимость такой оценки нужна для того, чтобы знать, во что обходится проживание населения в данном районе, какова экономия при размещении здесь производств определенного профиля или дополнительные издержки, которые могут возникнуть при альтернативных вариантах развития и размещения.

Так как региональные условия, в конечном счете, влияют на характеристики производства через качественный состав используемых ресурсов, т.е. экономических факторов: труд, природные ресурсы (земля), капитал, то сами региональные условия и их качественные характеристики в русском языке тоже называют региональными факторами, факторами размещения. Это, конечно, не строго, но хотим мы этого или не хотим, язык развивается по своим законам, расширяясь и за счет «жаргонной» терминологии.

Таблица 1.3.1.1

Принципы типологизации районов

Признак классификации территории	Содержание конкретного критерия типологизации
Географическое положение	Расстояние до ближайшего морского порта, крупного экономического центра
Уровень урбанизации (результат процесса концентрации производства и населения в крупных городах)	Доля населения, проживающего в городах
Уровень хозяйственного освоения, индустриального, постиндустриального развития, информационного и других типов	Классификация индустриального характера экономического развития по доле высокотехнологичных отраслей, по установленным ЭВМ нового поколения, современного оборудования и технологий и др.
Старопромышленный район, район нового хозяйственного освоения	Время и стадия хозяйственного освоения: период аграрного развития, освоения недр, период формирования перерабатывающих производств
Отраслевая специализация	По доле моноотрасли, по весу преобладающего производства в общем объеме производства в районе, сравнительным соотношением его по стране
Экономически значимые районы	По большей доле среди районов поступлений средств в федеральный бюджет
Социально значимые районы	По большей доле среди районов в численности населения
Наиболее динамично развивающиеся районы	По наиболее высокому среди районов темпу роста капитальных вложений и выпуска продукции
Районы–доноры	Бюджетно-самостоятельные районы с высокой долей обеспеченности расходов района налоговым потенциалом, с положительным балансом финансовых потоков в район по показателю на одного жителя
Районы–реципиенты	Высокая доля поступлений, трансфертов в район из федерального бюджета в собственных (условно чистых) доходах района
...	...

Введенная в §1.1.2. **классификация региональных условий** является перечнем **исходных** составных элементов социально-экономической и природно-географической характеристик района, зоны, любого пространства, привязанного к определенной территории. Мы эту классификацию давали преимущественно в качественном виде.

Дадим же им теперь некоторые более конкретные количественные значения (аналоги). Указанные значения классифицируются либо по соответствию главной цели развития (росту жизненного уровня, улучшению социальных стандартов жизнедеятельности), либо по средствам достижения этой цели, характеризуя производство, его объекты, их состояние и т.д. Полученные, в конечном счете, оценки приводят к показателям, которые фактически показывают, во что на данной территории обходится проживание населения и существование производства. Обязательного рассмотрения в первую очередь заслуживает, конечно же, население, ради которого и создается экономическое хозяйство на данной территории, потребности населения, проживающего на этой территории, сфера услуг по обеспечению его потребностей и т.д.

Население. Данная составляющая входила в число условий социально-демографической характеристики района и потому определяется данными о численности, ее изменении (динамике), количественной миграции из одного района в другой, включая тех несчастных русских переезжающих навсегда за границу разделить непростую участь эмигрантов. Здесь можно выделять тех, кто сохраняет, по крайней мере, двойное гражданство; временных мигрантов, кто выезжает на учебу, по контракту, не порывающих с отечеством и не забывающих истину: где родился, там и пригодился.

Для характеристики движения населения применяются следующие показатели: например,:

$N_{к.г.}$ – численность населения на конец года;

$N_{н.г.}$ – численность населения на начало года;

ΔN – естественный прирост населения. Он равен числу родившихся минус безвременно убывших (без переезда) за год.

Тогда $N_{к.г.} = N_{н.г.} + \Delta N + \Delta M$, где ΔM – механическое движение населения: (+) – прибыло, (–) – убыло, переехало в другие районы (сальдо миграции).

При анализе численности населения, как и других элементов социально-экономических характеристик районов, применяются различные методы формализации, дающих описание в виде чисел, графиков, балансов, функциональных зависимостей, параметров аппарата математической статистики. Перечисленные подходы широко используются не только в научных исследованиях, но и на практике, например, в службах занятости при анализе состояния и прогнозировании перспективных тенденций появления рабочих мест.

Трудовые ресурсы – величина меньшая показателей численности населения, включает людей старше 16 лет, в том числе работающих крепких пенсионеров. Это экономически активное население.

Система расселения: крупные города, агломерации, средние и малые населенные пункты, деревни, общины, хутора.

Какие здесь существуют закономерности, тенденции и динамика процессов взаимозависимого размещения производства и движения населения. Наиболее известны два типа закономерностей расселения.

1. Развитие хозяйства в районах постоянного проживания населения: если есть, например, на некоторой территории незанятые, то для размещения здесь выбирается вид производства, соответствующий квалификации проживающего населения. (Производство «приходит к людям», не нарушая традиционного образа жизни.)

2. Население «движется» за развитием хозяйства. В данном случае определяется «точка» (полус) роста в каком-либо районе. Она может быть вызвана открытием ме-

сторождения и необходимостью его разработки в связи с истощением старых, потребностью в удовлетворении возросшего спроса на определенную продукцию, благоприятным сочетанием поставщиков и производителей (ВАЗ в г. Тольятти, авиационные заводы (г. Иркутск), технологически связанные с размещением заводов производства алюминия и электроэнергии в г. Братске и в Красноярске, сооружение БАМ) и т.д. При создании указанных территориально рассредоточенных производственных объектов в места строительства привлекалось значительное число мигрантов.

Если с процессами первого вида более-менее ясно (если есть, «незанятые» люди, определенной квалификации, то подбирается соответствующее им производство), тогда как процессы второго вида необходимо раскрыть.

При проработке вопросов привлечения и расселения населения оценивают потребности района, населенного пункта в определенных видах продуктов и услуг. Выделяют материальные потребности, поддающиеся прямому количественному определению, и нематериальные, включая духовные, количественно оценить которые можно лишь косвенно через создание соответствующих условий: для повышения образования, развития искусства, научной деятельности, поддержанием национальных и исторических традиций народов.

На практике потребности определяются прямым расчетом с использованием нормативов, соответствующих среднему потреблению в прошлые годы, а также экспертно. Количественное выражение потребности это объем конкретных видов продуктов, материалов, услуг. Для обеспечения духовных потребностей создается непроектируемая сфера, частично обеспечивающая указанные потребности населения в форме платных услуг. Степенью их удовлетворения может оцениваться по бальной оценке или отклонением от нормативов. Достаточность медицинских услуг косвенно оценивается степенью снижения заболеваемости. Оценка потребностей производства рассчитывается по нормативам затрат и может косвенно дополняться данными по снижению (росту) издержек и производительности труда.

За каждым работающим человеком «тянутся» вторые члены семьи. Если мужчина, значит, есть жена или будет жена, которой тоже нужно место «под солнцем» и не простое, а учитывающее реальную особенную природную и социальную роль женщины в жизни общества и существования нации. Работа должна быть такова, чтобы не были забыты главные ценности: дети, семья, без чего жизнь этих людей будет не полная.

Все эти лирические условия, граничащие с духовными и нравственными нормами экономистам приходится учитывать и переводить на язык затрат и денег. Например, в организациях на строительство для населения в 1890-х годах применялись следующие нормативы (табл. 1.3.1.2). Для расчета затрат для районов нужно норматив, принятый в европейской части (вторая колонка), умножить на районный поправочный коэффициент. Для проектных организаций приняты более дробные территориальные сетки, а коэффициенты физического удорожания дифференцированы по видам отраслей, строительных работ и оборудования.

Попутно заметим, что полезной является потребительская оценка возможностей сельскохозяйственного комплекса: на сколько способно может собственное сельское хозяйство накормить население данного района. Для этого продукцию сельского хозяйства необходимо пересчитать (разделить) в потребительские комплекты. (Например, по прожиточному минимуму, какое число таких комплектов может быть произведено?) Данная оценка является показателем «социального» потенциала аграрного комплекса. В течение 10-ти лет после радикальных реформ большинство районов уменьшили такую возможность на половину в сравнении с советским периодом 1990 года.

Таблица 1.3.1.2.

Расчет затрат на обустройство одного жителя¹⁾

	Европейская часть	Сибирь, Урал ²⁾	Северные районы	Дальний Восток
1. Поправочные коэффициенты	1,0	1,25 – 1,5	1,6 – 4,0	1,35 – 2,5
2. Расчетная обеспеченность жильем (м.кв. /чел.) – на главу семьи ³⁾ – на члена семьи	18 9	18* коэф. ¹⁾ 9* коэф.	18* коэф. ¹⁾ 9* коэф.	18* коэф. ¹⁾ 9* коэф.
3. Расчетная обеспеченность помещениями в культурно-бытового назначения (м.кв./чел.)	8	8* коэф.	8* коэф.	8* коэф.
4. Стоимость 1 м.кв. общей площади жилого дома (тыс.руб)	2,0	2,0* коэф.	2,0* коэф.	2,0* коэф.
5. Стоимость 1м.кв. зданий культурно-бытового назначения (тыс.руб.)	2,5	2,5* коэф.	2,5* коэф.	2,5* коэф.
6. Затраты на инженерное оборудование и благоустройство (тыс.руб/чел.)	1,5	1,5* коэф.	1,5* коэф.	1,5* коэф.
7. Годовые бюджетные ассигнования (тыс.руб/чел./год) – на содержание жилого фонда – на просвещение, здравоохранение, культуру	0,7 1,5	0,7* коэф. 1,5* коэф.	0,7* коэф. 1,5* коэф.	0,7* коэф. 1,5* коэф.
8. Затраты на организационный набор на 1 рабочего с учетом членов семьи (тыс.руб)	5,0	5,0* коэф.	5,0* коэф.	5,0* коэф.

¹⁾ Данные на конец 1990-х годов. Информация по колонкам 3–5 строится как произведение данных из колонок 2 умноженных на поправочные коэффициенты строки 1.

²⁾ Последние цифры для зон, приравненных к районам Крайнего Севера.

³⁾ Показатель семейности 2,5.

Рассмотренные ранее подходы к построению различных показателей для характеристики пространства и природно-экономического потенциала являются важной базой для проведения управляющими органами работ по оценке состояния и перспектив развития. Перед региональной властью в любом периоде стоят проблемы сохранения устойчивого стабильного состояния или рационального развития экономики, т.к. стареет оборудование, истощаются земли и месторождения, устаревают знания, происходит замена кадров, изменяется конъюнктура и т.д. Подготовка реальных решений по развитию требуют более серьезной подготовки их обоснования, т.к. необходимо выделение частей хозяйства, сохраняющих режим стационарного функционирования, и другой части, требующей развития и изменений. Здесь требуется оценивать также опыт кадров, их переквалификацию, возможности сохранения производственной базы, финансовое состояние, ожидаемый уровень цен и другие внутренние и внешние для района факторы. Практика показала, что, например, быстрые революционные неподготовленные или малоподготовленные методы преобразований 1991–1992 годов приводят к экономическим провалам и социальным потрясениям.

Таким образом, в любом случае начальным пунктом таких разработок является исходное представление об экономике региона, его экономического потенциала и особенностей глубины последствий принятых ранее решений в районе. Такое представление и осуществляется с помощью показателей, которые в количественной форме отражают влияние большинства введенных нами региональных условий. Они лишь по-разному могут группироваться в зависимости от задач, объекта и особенностей района. Например, рассмотренная ниже группировка экономических показателей имеет соответствие названным региональным условиям, но индивидуально структурирована по наиболее распространенным крупным взаимодействующим элементам (частям, подсистемам) экономического потенциала района. Считается, что они составляют минимум из групп показателей, необходимых для исходной характеристики экономического пространства на территории, выявления проблем с целью их разрешения.

1. Уже упоминавшаяся группа, включающая население, трудовые ресурсы и среду обитания. Население – основной субъект регионального развития. Его численность, структура, расселение по территории и другие признаки являются главными целевыми региональными индикаторами. От численности населения, степени его концентрации зависит и объем непродовольственного потребления в районе, обеспечение условий занятости, развитие инфраструктуры, расходов бюджета и т.д. В свою очередь состав и характер занятости трудовых ресурсов, их квалификационного и образовательного уровня, профессионального опыта зависит от современного состояния производства и его перспективы. От размеров мощностей и видов размещаемых и реконструируемых производств и объектов региональной инфраструктуры зависят объемы затрачиваемых природных и энергетических ресурсов и т.д.

2. Социальная подсистема. Задачами ее являются: а) обеспечение нормальных условий жизнедеятельности населения; б) воспитание и обучение подрастающего поколения; в) охрана здоровья населения; г) социальная защита населения. Совместно с отраслями социальной сферы функционируют учреждения духовной сферы. Цель их деятельности – формирование мировоззрения человека, нравственных и идеологических установок, развитие культуры, образования. Духовное производство – специфическая сфера деятельности и тоже требующая для своего развития затрат.

Социальная сфера описывается показателями соответствия социальным нормативам потребления, показателями уровня и качества жизни, состоянием окружающей среды.

3. Главную и материальную основу региональной экономики образует производственная подсистема, представленная в первую очередь отраслями производства. Обычно ядром производственной подсистемы являются отрасли специализации, определяющие социально-экономическую структуру, особенно небольших районов, внутренние и внешние связи региона, его место в системе хозяйств других регионов. Состав отраслей зависит от квалификации работников, исторически сложившейся производственной деятельности, ресурсов. Сфера, описывается традиционными показателями выпуска.

Помимо отраслей специализации формируется группа предприятий, работающих на удовлетворение внутренних нужд региона и его населения. Обычно многие из них, особенно обслуживающего назначения, входят в состав муниципальной собственности.

4. Природно-ресурсный комплекс является материально-вещественной основой развития многих отраслей региона.

1) Первичные отрасли, т.е. формирование добывающих отраслей металлургии, сельского и лесного хозяйства и т.д. по характеру территориального размещения природных ресурсов и цикличности обработки месторождений полезных ископаемых.

2) Опосредованное влияние через обрабатывающие отрасли: потребляющие ресурсы, перерабатывающие продукцию сельского хозяйства и т.д.

Специфику этих предприятий выражают технико-экономические показатели: уровень фондоемкости, энергоемкости продукции, зависимость от внешнеторговой конъюнктуры, определяют характер территориальной организации производства, привлечение и расселения людей.

Результаты оценки региональных условий природно-климатического содержания должны быть включены в своеобразный паспорт территории в виде информации, например, об отрицательном влиянии гидрометеорологических явлений на экономику и социальную сферу по наиболее важным для района видам деятельности и классифицированных также по степени подверженности погодным явлениям. Эта информация отражается в управленческих и проектных решениях: в заблаговременных предупреждениях, например, о не типичных для данной местности, морозах ниже 40°, в дополни-

тельных требованиях к усилению конструкционных сооружений при возможных скоростях ветра выше 40–45 м/сек (ураган), при наводнениях и т.д. являясь основой уменьшения последствий и ущерба.

5. Система регионального управления в лице административных органов. Основным субъектом управления в регионе является население, полномочными представителями которого и выступают региональные органы управления. Серьезной задачей последних является также влияние принимаемых решений по организации лучшего взаимодействия хозяйственных субъектов (предприятий). Достижение согласованности в развитии подсистем, максимальный охват комплексных возможностей развития региональной экономики: определение разумной степени самообеспечивающего хозяйства; развитие в рамках межрегионального разделения труда; способствование сочетания наиболее рационального набора производств, специализированных на внутрорегиональный рынок или открытых для внешних потребителей. Тем не менее, основными показателями остаются результирующие данные по конечному потреблению населения в районе, положительная динамика отраслей, по которым принимаются решения региональной власти, реализация конкретных социальных мероприятий («да» или «нет», частичное решение).

Обычно в литературе подчеркивается, что изложенные группы показателей применяются для характеристики старопромышленных районов. Справедливости ради нужно отметить, что в настоящее время вся территория страны в каком-то отношении является освоенной. Даже малонаселенные районы тундры и тайги являются пастбищами оленеводческих хозяйств, зонами эксплуатации леспромхозов, охотничьих артелей, используются местным населением для сбора различных природных даров. Данная деятельность является частью хоть и нетоварной, но необходимой для жизни населения экономикой. Рано или поздно все районы станут «староосвоенными» в производственном отношении.

К классическим представителям именно старопромышленного района относятся, например, Урал, районы центральной России, юга Сибири. Многие проблемы их развития являются типичными для многих районов: прежние природные ресурсы, которым обязано появление здесь первоначальной промышленности, выработаны, хроническая недогрузка производственных мощностей, большой вес незагруженных мощностей отраслей военно-промышленного комплекса, потеря основных и массовых потребителей емкого общесоюзного рынка во многом определявшие развитие в период существования СССР. Поэтому данные районы являются типичными при характеристике социально-экономических проблем, для них характерны и общие для остальных районов причины диспропорций периода 1990-х годов, вызванные политическими изменениями крушения СССР и последующими за этим событием радикальными экономическими реформами новой России.

Нужно отметить, что количественная оценка показанной неоднородности экономического пространства нужна не только для характеристики и предварительного экономического анализа, но и для принятия решений по выравниванию последствий природной дифференциации с помощью различных инструментов экономической политики: налогов, дотаций, территориальных коэффициентов к заработной плате, пособий и т.д. и оценки этих решений. Интересно, что с точки зрения управления производственными региональными объектами требуется решение обратной задачи, которую определила природа и прошлая деятельность человека, т.е. наоборот – сглаживание пространственных различий по определенным экономическим элементам, приближение их к относительной однородности с помощью инструментов государственного экономического регулирования. Результатом последнего является менее дифференцированные по районам цены, равная рентабельность, сближение по районам уровня жизни и т.д.

Если экономическое пространство будет неоднородным, определяющим неодинаковые по районам условия приложения капитала, то на таких территориях не могут эффективно применяться рыночные способы экономического регулирования. Последние предполагают, что в каком бы районе не начиналась экономическая деятельность, ожидаемая рентабельность должна быть близкой к средней по районам. Этого добиться невозможно, если экономические различия в издержках будут значительные, т.к. цена на региональных рынках устанавливается примерно одинаковая (с точностью до транспортно-торговых издержек). В противном случае указанная деятельность с наименьшими издержками ухудшает положение других нужных производителей. Указанные процессы ведут к ослаблению интеграции, невозможности для остальных районов использовать выгоды взаимодополнения региональных экономик, к потере эффективности межрегионального разделения труда. За этим следует отток населения и в перспективе оголение таких районов, превращая их в безлюдные местности.

Со стороны реального конечного потребления населения региональное пространство тоже должно быть сравнительно однородным, так как в каком бы районе не жил человек, его жизненный уровень при сходных затратах труда должен быть примерно одинаковым. Однако этот уровень жизни реализуется через номинальную заработную плату, которая, что бы компенсировать последствия различий природно-климатических условий на человека, должна быть разной по районам. Недоучет условий однородности по уровню жизни в социальной политике тоже приводит к миграции населения только в узко ограниченный круг районов, социальному неравенству и напряженности. Внешняя эмиграция во многом определяется неоднородностью по уровню жизни России и европейских стран и США, и т.д.

Литература к параграфу 1.3.1

1. Татаркин А.И., Куклин А.А. Романова О.А. Экономическая безопасность региона: единство методологии исследования и практики – Екатеринбург: изд. Уральский университет, 1997.

§ 1.3.2. Подходы к оценке природных составляющих

Бывает, что и вошь кашляет, и курица петухом поет

Суровые природные условия неблагоприятные как для размещения производств, так и жизни людей (приводят к удорожанию затрат). Особенно неблагоприятны заболоченные районы арктической зоны. Полуостров Таймыр, низовья р. Оби удорожают издержки в 3,8–4 раза в сравнении с югом Западной Сибири и Красноярского края, района г. Норильска и Игарки – в 1,5–2 раза в сравнении с размещением производства в средней полосе России. Южнее Енисейск, Усть-Илимск и удорожание уменьшается до 1,1–1,2 раз, характеризуя уже зону близкую к умеренному климату. В районах Севера наблюдается более быстрый износ жилого фонда, техники, зданий. Кроме того, здесь сложна адаптация людей. Заселенность и наличие дорог рассматривается как положительные факторы, вечная мерзлота, заболоченность, гнус, малонаселенность – отрицательные. Можно условно считать, что природные факторы определяют чисто физическое удорожание: толще стены, использование двух- и трехконных рам, сооружения на сваях для районов вечной мерзлоты и болот. Но существует удорожание экономическое, связанное с дальней доставкой материалов, с переходом на более дорогое сырье и тоже отражающиеся в более высоких ценах – удорожании выходной конечной продукции.

Практический опыт природного физического удорожания элементов производственных издержек сведен в соответствующие справочники проектных организаций [Строительные нормы ...]. Удорожание, связанное с преимущественно экономической стороной хозяйственной деятельности: конъюнктурными изменениями цен на импортную продукцию, транспортными издержками и т.д. тоже имеются в таких справочниках. Но в условиях инфляции степень такого рода ценностного удорожания продукции по регионам быстро меняется, устаревает и требует непрерывного пересчета по последним по времени индексам цен.

Оценка природных ресурсов. Для оценки природных ресурсов применяются такие характеристики:

- 1) объем запасов, величина (крупные, средние, мелкие с «малыми»);
- 2) вещественный состав (что «зарыто» и насколько богато! – качественный состав);
- 3) химический состав (сернистая нефть или много легких фракций, есть водород в твердом состоянии, для которого требуется специальная технология для его добычи, т.к. в обычных условиях взрывается);
- 4) физическое состояние (нефть в жидком или битумном состоянии, месторождение рассыпного или рудного золота);
- 5) пространственное положение (бокситы Коми и Урала, угли Кузбасса и Подмосковья, медные руды Удокана).
- 6) Стоимостная (ценостная) оценка запасов. Рассчитывается как произведение физического объема запасов на цену внутреннего или мирового рынка.

По технологии переработки различают:

- 1) Весьма технологичные, легко перерабатываемые с потерями не больше, чем 0,1 – 0,4%, с незначительным содержанием вредных примесей. Существующие технологии позволяют получать товарное сырье и продукт качества, отвечающего потребительским требованиям.
- 2) технологические ресурсы, содержание вредных примесей в которых не превышает технологических требований, а доля извлечения полезного вещества не менее 70–80;
- 3) трудно осваиваемые ресурсы: потери полезного вещества больше 50%, а содержание вредных примесей превышает технологически допустимое;
- 4) не технологические ресурсы: потери полезного вещества превышают получаемое. Часть; технологии переработки не разработаны и аналоги не известны.

От объема запасов ресурсов зависят мощности добывающих предприятий и сроки их функционирования, от физического состояния – выбор технологий, пространственное положение недр – способы отработки запасов, территориальная приуроченность (близость потребителей, транспортных путей) – региональное сочетание добывающих и перерабатывающих производств.

Типичная схема процесса освоения ресурсов:

1. Поисковый геологический этап (2–7 лет, средний срок 5 лет).
2. Разведочный этап (предварительная и детальная стадия).
3. Эксплуатационный, определяемый созданием предприятия, занимающегося добычей, отработкой запасов, переработкой, доставкой потребителю продукции (скважина 13–15 лет, месторождения 23–25).

В геологии принята следующая классификация месторождений:

- А – изученные и разведанные с наибольшей детальностью;
- В, С₁ – разведанные с относительно меньшей детальностью;
- С₂ – предварительная оценка.

Чем лучше разведаны месторождения, тем более доступны для быстрого производственного освоения.

Существует масса методик количественной экономической оценки разработки природных ресурсов. Мы придерживаемся той, которая связана с доходностью использования ресурсов.

В данном случае нужно различать две стадии расчетов.

I. Связана с определением доходов (прибыли) от конкретной деятельности предприятий, расположенных на территории района. Они могут быть добывающими, разрабатывающими месторождения минеральных ресурсов, но могут и быть совершенно другой специализации, выпускающими продукции, прямо не связанную с месторождениями данного района. Но все названные предприятия, по крайней мере, используют землю, занимают территорию тоже являющуюся ресурсом.

II. Доходы рентного типа, являющиеся составной частью доходов предприятий. Рентный доход не связан непосредственно с производственной деятельностью предприятий, а определяется преимуществами ресурсов: богатством вещественного состава, качества сельскохозяйственных земель, географического положения, соотношением внутренних и внешних цен для экспортируемых продуктов. Именно эти свойства и определяют дополнительный (рентный) доход, по которому и определяется оценка ресурсов (недр, земли (территории), воды, акваторий и т.д.).

I. Суммарный доход (D) предприятия по разработке месторождения за расчетный эксплуатационный период длительностью T определяется по введенной ранее формуле:

$$D = \sum_{t=1}^T D_t = \sum_{t=1}^T \frac{(P_t - C_t)}{(1 + E)^t} \dots \dots \dots (1.3.2.1)$$

D_t – дисконтированный доход, приведенный к ценам исходного года (t_0), соизмеримый по годам периода (1, T). В формуле дисконтируется каждый элемент суммы.

P_t – объем продаж в ожидаемых ценах года t ;

C_t – затраты производства;

E – коэффициент приведения (дисконтирования) доходов текущего года t к единицам измерения исходного (базового) года ($t=0$) по прагматическому принципу: рубль сегодня дороже, чем завтра. Количественно он принимается по темпу роста текущих цен E_t т.е по индексу изменения инфляции. При (E), изменяющихся во времени (E_t), знаменатель формулы (степень) заменяется на произведение элементов $(1 + E_t)$.

E_t – темп прироста инфляции в данной производственной сфере или для капитальных вложений – процентная ставка кредита, учитывающая во многом упомянутые, а также и др. ожидаемые условия рынка.

Формула (1.3.2.1) справедлива для любого вида производственной деятельности. В ней используется прогноз цен, либо ожидаемая рентабельность к ежегодным издержкам. Рассчитав среднюю доходность можно рассчитать общую эффективность проекта к инвестициям и затратам на разведку. Если приоритетным в расчетах отдается прогнозу цен, то лучшим месторождением является то, которое имеет наивысшую рентабельность. Она же является и экономической оценкой месторождения.

Если сравниваются несколько вариантов отработки месторождения, то они должны быть согласованы как по охватываемому периоду (одинаковой длительности), так и по полноте технологических циклов от добычи до получения одного и того же полезного продукта при возможно разном пространственном размещении.

Многие методики опираются на оценку затрат в неизменных постоянных ценах. Они согласуются с (1.3.2.1) и тоже сводятся к величине получаемого потенциального «дохода», но в неизменных во времени ценах. Поэтому в расчетах дохода от деятельности обоснования эффективности и связанной с ними количественной оценкой факторов

и региональных условий должна быть выделена стадия переоценки в ожидаемые текущие цены, в которых в будущем будет реализовываться продукция. В этих ценах должны пересчитываться как материальные затраты, так и капитальные вложения. Оценка последних проводится по предполагаемой ставке кредитного процента или по ценам элементов капитальных издержек (оборудования, строительных и монтажных работ).

Принятию окончательного решения о разработке месторождения должно быть проведено обследование (маркетинг) рынка потребности: нужна ли продукция предприятия, создаваемого в данном районе. Кроме того, должны быть оценены возможности реализации, технические условия сбыта в данном и других районах, на внешнем рынке, количественный объем реализации по рынкам и по каким ценам.

В литературе встречаются различные подходы к оценке эффективности и расчету цены ресурсов. Все в идеале они должны «сводиться» друг к другу. В частности, популярный в прошлом в проектных организациях критерий приведенных затрат ($C_t + EK_t$) при постоянных ценах должен соответствовать максимизации дохода ($P = \Pi - Z$, где Z – затраты), так как снижение затрат и приводит к росту прибыли (P). Однако в текущих ценах результаты будут разные. Действительно, затраты даже в виде $((C_t + EK_t)$, где K – капитальные вложения на производство в году t), являются элементом издержек формулы доходов (1.3.2.1): C_t – материальные затраты и услуги; (EK_t) – интерпретируются как амортизация основных фондов, рассчитанная по нормативу; E – элемент ускоренной амортизации.

А чем меньше издержки, тем выше доходность. Поэтому данные подходы содержательно согласуются. Однако, по приведенным затратам проводить оценки региональных условий не всегда корректно, так как природа появления (E) как коэффициента эффективности капитальных вложений из теории сравнительных издержек отраслевых инвестиций (см. 1.3.2.2). В ней оцениваются не все, а лишь дополнительные (приростные между вариантами 1 и 2) капитальные вложения K_1 и K_2 , определяющие и различие текущих затрат C_1 и C_2 по вариантам.

$$\frac{C_2 - C_1}{K_1 - K_2} = E \dots\dots\dots (1.3.2.2)$$

Следует отметить, что в большинстве учебников рассматривают экономическую оценку региональных условий с акцентом на природные ресурсы. Необходимо смотреть на такую «особенность» лишь как на иллюстративный пример. Аналогичные подходы близкие идейно к изложенным, справедливы и при экономической оценке расположенных в районе производств другого назначения: машиностроения, услуг, строительства и т.п. со своей спецификой формирования затрат. Например, для машиностроительных производств важно присутствие в районе работников определенной квалификации и возможными издержками на переподготовку кадров, реализация на территории крупного строительства потребует временного привлечения рабочих из других районов и соответствующих расходов и т.п. Методика расчета доходов (1.3.2.1) для предприятий, не связанных с добычей полезных ископаемых, должна быть привязана к среднему сроку службы основных технологических и строительных сооружений и оборудования.

II. Под экономической оценкой рентного типа всегда для любых условий необходимо искать сравнительную ценность ресурсов: в натуре, баллах или, если возможно, в дополнительном доходе (руб.). В частности, по земельным ресурсам это положение важно для сельскохозяйственного производства, градостроительства, разработки недр.

Рента – дополнительный доход по фактору (условию), получаемый по сравнению с производством, где данного фактора нет. Таким дополнительным фактором является выгодное географическое местоположение, благоприятные климатические условия, обеспечивающие более высокий урожай или другую продуктивность. Оценка фактической ренты для данного предприятия получается как разница между ценой реализации (часто устанавливаемой по худшим условиям, худшего использования участка земли, месторождения) и ценой производства «средней» рентабельности для этого предприятия.

Земли могут оцениваться из практических соображений: по качеству земель, по получаемому урожаю, местоположению хозяйств относительно пунктов сбыта продукции и другие особенности. Бальной оценке затем может быть поставлена в соответствии денежная сумма. Определенная часть налогов связанная с использованием ресурсов, таможенные пошлины, их дифференциация имеют в своей основе рентный доход. Конечно, природа налогообложения более сложна, т.к. определяется многими целями: фискальная (сбор средств для государственных нужд), возмещение издержек, которые другими способами пока не могут быть включены в прямые издержки и т.д. Например, по лесной таксе (попенная плата за лесные ресурсы) исходной является денежная сумма по расходам на лесное хозяйство, включающая транспортные расходы по вывозке древесины и на лесовосстановление.

Аналогично по оценке водных ресурсов. Исходным для расчета является сумма расходов по обеспечению водопотребления, которая должна быть разнесена по дифференциации условий водопользования по качеству воды, количеству стоков и т.д.

Таким образом, ресурсы как природные составляющие тоже получают экономическую оценку в денежном виде, хотя по общечеловеческим ценностям многие элементы нетронутой природы «не имеет цены»: неповторимой красоты ландшафт, чистые речки, леса. Тем не менее, по мере расширения регулирующей роли человека на природу приходится проводить ее оценку даже критериям не экономического характера. Здесь экспертами широко применяется бальная оценка. Во многих случаях последней можно дать косвенную денежную оценку по условиям дохода или потерь гипотетического использования названных ресурсов в хозяйственном обороте. Сказанное лишь подтверждает тезис, что ресурсы «не имеют стоимости, но имеют цену».

Литература к параграфу 1.3.2

1. Строительные нормы и правила, например, СНиП 10-01-94.

§ 1.3.3.

Применение рейтинговых методик для оценки социально-экономического потенциала районов

То не диво, что у богатого много пива

Рассмотренные нами оценочные показатели региональных условий отражают обычно лишь отдельные стороны социально-экономических процессов и преимущественно по собственно хозяйственной деятельности. Всегда существует необходимость их более широкого, совместного и комплексного рассмотрения вместе с мероприятиями управления, т.к. региональный социально-хозяйственный комплекс сильно взаимосвязан. Система соответствующих показателей инструментально входит в так

называемый мониторинг социально-экономического состояния региональных хозяйств, включающий систематическое наблюдение, анализ и прогноз развития. Но при этом желательно, чтобы результирующие показатели, необходимые для анализа, сводились к небольшому, меньшему, чем исходное, количеству параметров без потери специфики объектов и не требовали сложных методов обработки⁷. Данному требованию, на наш взгляд, отвечают рейтинговые методики (см. например, методику Экспертного института РФ [Предпринимательский климат, 1997]). Они обычно применяются для оценки инвестиционной привлекательности предпринимательского климата, но вполне применимы при характеристике общего потенциала района и классификации его элементов по степени важности. Для проведения оценки в соответствии с окончательными целями анализа и доступности информации выбирается несколько наиболее важных условий (признаков), которые оцениваются в баллах. Последние являются своеобразными весами, значения которых задаются экспертами по степени влияния и близости к целям экономического анализа. Во многих случаях популярны следующие признаки. Они взаимосвязаны со многими рассмотренными нами социально-экономическими показателями, применяемыми для характеристики региональных условий.

1. Природно-ресурсный потенциал. Каждый элемент, составляющий данный признак (условие) оценивается внутренним баллом. Элементы усредняются с использованием весовых коэффициентов по видам ресурсов (нефть – 0,2, газ, железная руда – 0,15 и т.п.); суммарный показатель делится на средний по России, что дает индекс региона; чем он выше, тем лучше считается ресурсная обеспеченность региона и наоборот.

2. Демографическая ситуация: оценивается на основе темпа изменения численности населения региона, отнесенного к среднероссийскому показателю.

3. Экономический потенциал: измеряется как среднее арифметическое доли региона в общероссийском производстве промышленной продукции, продукции сельского хозяйства, в валовом внутреннем продукте, капитальных вложениях, розничном товарообороте и приводится к индексному виду путем деления на долю «среднего» субъекта РФ (т.е. на 1,12% – результат деления 100% на число 89 – количество субъектов РФ).

4. Уровень экономического развития: оценивается как среднее арифметическое 4 коэффициентов, характеризующих объем производства промышленной, сельскохозяйственной продукции, капитальных вложений, розничного товарооборота в расчете на душу населения по отношению к соответствующим среднероссийским показателям.

5. Экономическая динамика: рассчитывается как среднее арифметическое темпов роста в промышленности, сельском хозяйстве и строительстве, умножается на отношение среднероссийского уровня безработицы к региональному; результат делится на его среднероссийское значение.

6. Уровень жизни населения: оценивается как среднее арифметическое значение отношений уровня младенческой смертности, покупательной способности доходов (отношение доходов к прожиточному минимуму), удельного веса бедного населения и обеспеченности легковыми автомобилями (с учетом приведения их к одинаковому знаку) от соответствующих среднероссийских показателей.

⁷ Рассмотренные ранее межотраслевые и межрегиональные модели как раз и относятся к комплексным инструментам экономического анализа. С их помощью наиболее широко рассматриваются экономические взаимосвязанные объекты на территории как единая система, но они требуют применения сложных специальных методов решения.

7. Состояние региональных финансов: рассчитывается аналогично с использованием обеспеченности региона налоговым потенциалом, веса района среди других районов в налоговых доходах, доли поступлений из федерального бюджета, удельного веса убыточных предприятий и среднедушевых доходов.

8. Состояние деловой активности: характеризуется параметрами, переведенными в балльную оценку на основе сопоставления с российскими (чем выше балл, тем эффективнее региональная политика) с последующим расчетом индексов отклонения от среднего балла; оцениваемые параметры – доля субсидий производственным отраслям в расходах бюджета, уровень субсидирования сельского хозяйства, уровень «малой» приватизации, доля товаров и услуг с регулируруемыми ценами, общий индекс курса акций предприятий района или общая рентабельность и т.п.

9. Устойчивость и влияние региональных властей: рассчитываются 3 показателя – 1) устойчивость и влияние региональных элит – отношение среднего балла экспертных оценок к среднероссийскому показателю; 2) оценка исполнительной власти – отклонение от среднероссийского уровня 5 параметров – срока нахождения нынешнего главы у власти, числа лет последующих выборов, набранных в первом туре последних губернаторских выборов (если не проводились – 0), балльной оценки внерегиональной известности; 3) оценки законодательной ветви власти – среднее арифметическое отклонений от среднероссийского уровня ее политической ориентации («реформаторская» – 5, «центр» – 4, «правый центр» – 3, «левый центр» – 2, «консервативная» – 1) и числа лет, остающихся до выборов. Полученные 3 индекса сводятся в «индекс политического риска» с учетом весовых коэффициентов (0,6; 0,3 и 0,1 соответственно).

Сводная оценка проводится обычным суммированием или усреднением по выбранным признакам (условиям, факторам), получая **интегральный индекс по региону**. Выделенным признакам (в нашем случае девяти) тоже могут быть даны индивидуальные внешние веса суммирования. Они соответствуют степени значимости условий в зависимости от целей экспертизы. По значению полученной таким образом количественной оценке все районы упорядочиваются по уровню экономического потенциала

Изложенная методика рейтинговой оценки региона относится к разновидности общих подходов, обладает, конечно, рядом недостатков, связанных, прежде всего, с субъективностью экспертов, условностью оценки факторов, а потому и в завышении роли того или иного фактора, и соответственно рейтинга региона. Кроме того, рейтинг часто очень слабо учитывает ряд других важнейших факторов: экономико-географическое положение, степень влияния нормативно-правовой базы экономики, инфляционные процессы, степень конкурентоспособности производимой экспортной продукции и т.д. Но рейтинговые методики достаточно «открыты», доступны для используемой другой информационной базы, расширению числа анализируемых признаков для адаптации к новым объектам.

Например, если необходимо сделать оценку способности районов обеспечить более высокое развитие, доходы и потому привлечь инвестиции список факторов расширяется за счет уровня технологии, компьютеризации, наличия нововведений и систем их внедрения (по патентам, степени завершенности экспериментальных установок, доли эксплуатируемой новой техники). Указанным признакам будут придаваться в данном случае наибольшие веса (баллы) при интегрировании их в сводные показатели.

В рассмотренной методике применялась преимущественно балльная оценка анализируемых региональных признаков, их экспертная относительная количественная величина. Однако, некоторые показатели, связанные с демографической ситуацией, экономического уровня и динамики, применялись в первоначальном (исходном) виде: от-

ношение абсолютных душевых объемов производства и потребления со среднероссийским, соотношения темпов роста, уровня безработицы и др. Данный принцип применяется и в других, более упрощенных, но сходных методиках. В них балльная оценка признака просто заменяется порядковым номером (рангом) расположения в списке субъектов РФ, упорядоченных по величине степени значения соответствующего показателя. Складывая все полученные ранги по анализируемым признакам и показателям, каждый район получает интегральный ранг (сумму «мест»), являющегося средней экономической характеристикой потенциала этого района.

Фактически ранг (порядковый номер места по значению признака) есть формализованное назначение балла внутри фактора, а группировка в один интегральный показатель проводится по одинаковым «весам». В этой методике, в отличие от балльной, нет смещения усредненных по факторам показателей от их среднеарифметического значения.

В зависимости от поставленных задач и подбора показателей-признаков по интегральным рангам можно выделять по разнообразным более или менее «мягким» критериям благополучные районы по уровню жизни и условиям развития или депрессивные, оценивать предпосылки улучшения ситуации, потенциальную предпочтительность для эффективного инвестирования, территориальные направления создания высокодоходных рабочих мест в отстающих районах, состояние рынка труда и т.д. Для выбора района, по отношению к которым должны быть выработаны конкретные решения, список районов может быть укрупнен до групп, в которых отклонения анализируемых показателей не столь значительно.

Пример результирующей таблицы по интегральному и некоторым выборочным показателям для некоторых районов приводится в таблице 1.3.3.1 (Соколов, 1998). Проведение оценки рейтингов районов и по другим годам показывает устойчивость тенденций, отраженных в данной таблице.

В частности, и в настоящее время территории, группирующиеся в списке первых 15–17 мест, относятся к наиболее экономически и социально значимым. В них проживает чуть меньше половины населения, а вес указанных районов в добавленной стоимости и капитальных вложениях превышает 63–65%, а в поступлениях в бюджетную систему – больше 70%.

Обычный (укрупненный по типичному списку показателей) рейтинг потенциала региона дает только общую панораму состояния. Тем не менее, спектр использования результатов такой аналитической работы оказывается достаточно широким и полезным, даже если не проводится детализация списка анализируемых показателей в зависимости от более конкретных целей заказчика исследования.

Во-первых, производственники и местная администрация заинтересованы в общей информации о ситуации в регионе – обеспеченности ресурсами, потенциале роста и о существующих проблемах. Располагая данными, инвестор может вести переговоры с региональными администрациями и смежниками более предметно.

Во-вторых, подобного рода данные позволяют сопоставить регионы по степени их нуждаемости в федеральной поддержке, т.е. являются основой для определения исходных приоритетов и порядка средств федерального фонда финансовой поддержки регионов.

В-третьих, наличие таких данных у региональных администраций позволяет видеть сравнительную характеристику «своего» субъекта на фоне других, определять направления структурных изменений разрешения проблем региона и более аргументированно обосновывать свои потребности перед федеральными органами управления, а также отстаивать свои интересы перед инвесторами.

К числу достоинств рейтинговых методик можно отнести наглядность и простоту при сохранении системности анализа для большинства взаимосвязанных элементов социально-экономического комплекса регионов.

Таблица 1.3.3.1

**Интегральная и частные оценки социально-экономической ситуации
в некоторых регионах – субъектах Российской Федерации в 1997 г.**

	Место по среднему интегральному рангу	Место по рангу экономических показателей	Место по рангу социальных показателей	Место по рангу показателей рынка труда
Республика Татарстан	1	2	18	12
г. Москва	2	29	9	1
Ханты-Мансийский АО	3	10	2	22
Оренбургская область	4	22	13	2
Тюменская область	5	18	1	37
Республика Башкортостан	6	12	4	28
Волгоградская область	7	14	20	7
Челябинская область	8	5	15	32
Самарская область	9	11	19	36
Ямало-Ненецкий АО	14	46	8	21
Нижегородская область	18	3	74	30
Смоленская область	19	37	55	3
Московская область	20	21	64	13
Приморский край	21	62	5	39
Саратовская область	22	6	84	16
Республика Саха (Якутия)	23	59	31	10
Омская область	24	67	12	31
Томская область	32	44	29	46
Кемеровская область	33	57	46	14
Тверская область	36	45	73	8
Иркутская область	37	50	24	50
Краснодарский край	39	61	52	11
Новосибирская область	40	47	65	23
Республика Хакасия	41	25	66	42
Хабаровский край	50	52	36	52
Ленинградская область	51	23	50	60
Республика Коми	52	43	23	80
Алтайский край	62	76	60	35
Калининградская область	63	79	21	69
Сахалинская область	64	63	40	61
Ивановская область	65	55	42	74
Тульская область	66	77	77	20
Читинская область	86	87	71	59
Таймырский АО	87	81	67	79
Псковская область	88	84	78	84

Литература к параграфу 1.3.3

1. Предпринимательский климат регионов России: география России для инвесторов и предпринимателей \ Под ред. А.Лаврова – М.: «Начала-пресс», 1997
2. Боткин И.О., Брагина Е.В. Применение рейтинговых методик для анализа потенциала внешнеэкономической и предпринимательской деятельности региона (на примере Удмуртии) \ ж.: Проблемы региональной экономики – Ижевск: изд. Удмурдского государственного университета, №1–4, 2000.
3. Смирнов.С. Оценка социально-экономической ситуации в регионах для принятия хозяйственных и управленческих решений (ж.: Общество и экономика, № 4–5, 1998).