

УДК 338.911 + 301  
ББК 65.9(2P51)04 + 60.55

Авторский коллектив:

чл-корр.РАН Крюков В.А. (гл.4, заключение); к.э.н. Шишацкий Н.Г. (гл.1, гл.2 § 2.1, 2.2, гл.3 § 3.1, § 3.2, § 3.4, введение, заключение); Брюханова Е.А. (гл.2 § 2.2, § 2.3, гл.3 § 3.4, приложение); к.э.н. Кобалинский М.В. (гл.3 § 3.3); Матвеев А.М. (гл.2 § 2.3), д.э.н. Токарев А.Н. (гл.4, приложение 5)

П 641 **Потенциал устойчивого развития ареалов проживания и экономическая оценка качества жизни коренных малочисленных народов Севера** / В.А. Крюков, Н.Г. Шишацкий, Е.А. Брюханова, М.В. Кобалинский, А.М. Матвеев, А.Н. Токарев. – Новосибирск: ИЭОПП СО РАН, 2014. – 144 с.

ISBN 978-5-89665-278-6

Работа подготовлена сотрудниками Красноярского отдела и Центра ресурсной экономики Института экономики и организации промышленного производства СО РАН.

В обобщенном виде представлены основные проблемы и тенденции адаптации коренных малочисленных народов Севера (КМНС) к новым условиям социально-экономического развития России.

Проанализированы особенности политико-правового положения, территориальные особенности расселения КМНС и проблемы этно-географического районирования; отражены социально-экономические проблемы создания территорий традиционного природопользования; проблемы этнологической экспертизы проектов промышленного развития на территориях традиционного проживания и хозяйственной деятельности КМНС, дана оценка эффективности механизмов государственной поддержки экономического и социального развития КМНС; обобщен опыт разработки программ развития КМНС; предложен методический подход для оценки потенциала устойчивого развития ареалов проживания и качества жизни КМНС; показана необходимость соучастия коренных народов в реализации проектов освоения недр; разработан подход к оценке институциональных трансформаций во взаимоотношениях коренных народов и недропользователей.

Издание адресовано широкому кругу специалистов органов государственного и муниципального управления, а также может быть рекомендовано научным работникам, преподавателям и студентам экономических вузов.

УДК 338.911 + 301  
ББК 65.9(2P51)04 + 60.55

ISBN 978-5-89665-278-6

© ИЭОПП СО РАН, 2014 г.  
© Коллектив авторов, 2014 г.

Глава II

**ТЕРРИТОРИАЛЬНЫЕ  
ОСОБЕННОСТИ РАССЕЛЕНИЯ КМНС  
И ПРОБЛЕМЫ  
ЭТНОГЕОГРАФИЧЕСКОГО РАЙОНИРОВАНИЯ**

---

**2.1. Особенности политико-правового положения КМНС**

Термин «коренные народы» в настоящее время входит в международно-правовой лексикон и используется в различных документах ООН и других международных организаций.

В России к коренным народам отнесены коренные малочисленные народы, проживающие на территории Севера, Сибири и Дальнего Востока (КМНСС и ДВ), более краткое их наименование – коренные малочисленные народы Севера – КМНС. В утвержденный перечень коренных малочисленных народов Севера, Сибири и Дальнего Востока Российской Федерации включены 40 народов<sup>1</sup> (Приложение 1).

Российская Федерация полностью разделяя декларируемые цели и принципы международных документов ООН и МОТ в отношении народов, ведущих племенной и кочевой образ жизни, принимая активное участие в проведении Международных десятилетий коренных народов мира и других мероприятий ООН, вместе с тем остается одной из стран до сих пор не ратифицировавшей Конвенцию МОТ № 169 «О коренных народах и народах, ведущих племенной образ жизни в независимых странах» (1989 г.) и единственной страной, не подписавшей Декларацию ООН о правах коренных народов (2007 г.).

В Конвенции МОТ № 169 подтвержден широкий спектр прав коренных народов, в том числе на ресурсы и территории их исконного проживания, а также другие важные для них полномочия.

Вопрос о присоединении Российской Федерации к Конвенции МОТ № 169 и ее ратификации ставился еще первым съездом коренных малочисленных народов Севера в 1990 году. Коренные малочисленные народы РФ рассматривают участие России в Конвенции как своего рода гарантию соблюдения их поли-

---

<sup>1</sup> Распоряжение Правительства РФ от 17.04.2006 № 536-р (ред. от 26.12.2011) «Об утверждении перечня коренных малочисленных народов Севера, Сибири и Дальнего Востока Российской Федерации».

тических прав и прочную базу для развития российского законодательства по правам коренных народов.

Рекомендации ратифицировать Конвенцию № 169 содержались практически во всех итоговых документах парламентских слушаний, научно-практических конференций, проводимых палатами Федерального Собрания Российской Федерации и субъектами Российской Федерации по проблемам социально-экономического и культурного развития КМНС.

На одном из совещаний 17 мая 1993 года было представлено экспертное заключение, которое заканчивалось словами: «Ратификация Конвенции представляется целесообразным лишь после того, как будет уверенность в обеспечении условий, гарантирующих ее соблюдение Россией. Иначе это может привести к противоречиям между внутренним законодательством и международными обязательствами Российской Федерации. Учитывая строгую систему контроля МОТ за выполнением своих конвенций, подобное положение может вызвать нежелательные для России международные последствия». [21] Видимо, этой «уверенности» нет до сих пор, поэтому вопрос о ратификации фактически снят с повестки дня.

В то же время принципиально важными являются следующие обстоятельства, дающие основания для сдержанной позиции по данному вопросу.

1. В местах проживания КМНС в России сложилось уникальное сочетание уровня промышленного освоения, структуры расселения и этнической структуры.

Например, в Гренландии общая численность населения составляет около 56 тыс. чел., из них 88% составляют коренные народы. Здесь находится всего 77 населенных пунктов с относительно небольшим числом жителей. В столице острова Нууке проживает 16 тыс. чел.

Численность населения Северо-Западных территорий Канады до выделения из них территории Нунавут была практически такая же, как в Гренландии, при этом данные территории составляли примерно треть всей территории страны. Более половины жителей составляют аборигены. В столице территорий – Йеллоунайфе – проживает менее 20 тыс. чел. 1 апреля 1999 г. эскимосы-инуиты получили своеобразную территориальную автономию. Новая федеральная территория Нунавут заняла около 2,0 млн кв.км (1/5 площади всей Канады), а население ее составляет всего лишь 33,7 тыс. человек, из которых 85% – инуиты. В промышленном отношении Север Канады освоен гораздо больше, чем Гренландия, но несравненно меньше, чем Север России.

В Российской Федерации районы, отнесенные к территориям традиционного проживания КМНС, составляют почти половину территории страны (рис. 2). Согласно данным Всероссийской переписи населения 2010 года, здесь проживало 247,6 тыс. чел. КМНС (около 95% от их общей численности КМНС по стране),

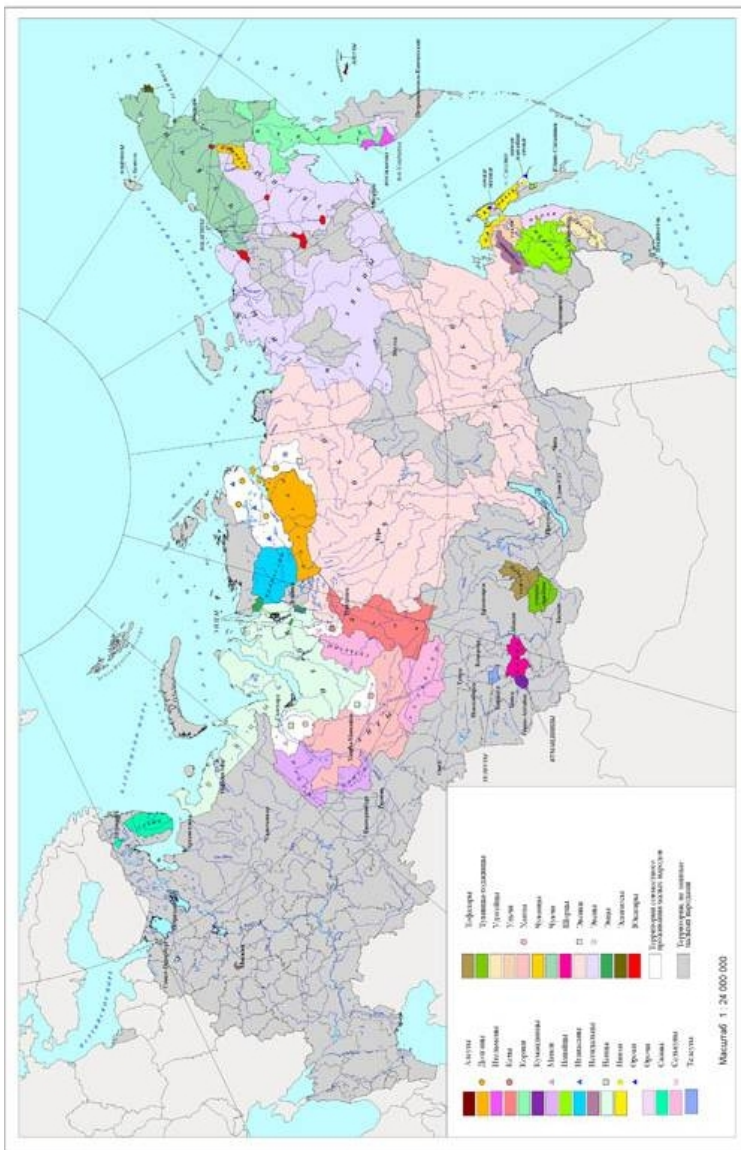
при этом удельный вес КМНС в общей численности населения этой территории составлял всего 6,3% (Приложение 2). Они не образуют большинства населения даже в своих автономных округах. В этих условиях гораздо сложнее, чем, скажем, в Канаде или Гренландии, решить проблему расширения коллективных прав коренных народов без ущемления прав остального населения, проживающего на данной территории.

2. Практически нигде в мире в районах традиционного расселения коренных народов Севера не проживает столько постоянно-неаборигенного населения, как в России. Значительную его долю составляют русские старожилы – потомки тех, кто приехал в этот регион несколько столетий назад и кто помогал аборигенам выживать в нелегких природно-климатических условиях. Значительная часть старожильческого населения ведет такой же образ жизни, как и народы Севера. Введение дополнительных прав и льгот для коренных народов может вызвать обострение межнациональных отношений и привести к усугублению и без того сложной социальной ситуации на Севере.

3. Получение права коренных народов на землю может сформировать группу бизнесменов из числа народов Севера, но это не является гарантией сохранения традиционного природопользования и традиционной культуры, а, следовательно, и самих народов как самостоятельных и самобытных этносов. Здесь следует обратить внимание на три существенных момента.

Во-первых, получение четко зафиксированных договорами прав на определенные территории будет означать потерю народами Севера каких-либо прав на остальную, значительно большую, часть территории. Такова, например, практика канадско-американской модели развития коренных народов, где одной из самых заинтересованных сторон в заключении инувиалутитами Западной Арктики Канады договора о землепользовании были нефтяные компании, которые в результате этого получили беспрепятственный доступ к богатым нефтью территориям. В этих условиях одновременно сужается необходимая база для сохранения традиционной культуры и соответствующей системы жизнеобеспечения.

Во-вторых, если на выделенных для народов Севера землях окажутся ценные минеральные ресурсы, то значительная часть земель будет использоваться вовсе не для традиционного природопользования. Кроме того, как показывает опыт России,



Источник: [22].

Рис. 2. Современная территория проживания коренных малочисленных народов Севера, Сибири и Дальнего Востока России

большинство и из этих территорий попадут под контроль крупного бизнеса, а народы Севера в лучшем случае будут довольствоваться малым, как это имеет место при заключении экономических соглашений нефтяных компаний с владельцами родовых угодий.

В-третьих, не следует исключать такой опасности, что владельцы таких угодий, получив от нефтегазовых, или других сырьевых, компаний деньги-подачки, станут праздными рантье без роду и племени, забывшими о традиционных видах своей хозяйственной деятельности.

4. Политическая элита народов Севера активно выступает за ратификацию Конвенции. Ее интерес понятен и оправдан. Но само население ведет себя гораздо более пассивно, так как дополнительные права предполагают не только определенные льготы, но и большую ответственность. В большинстве случаев население по разным причинам не готово к такой миссии. Например, во многих регионах практически нет инициаторов на местах, которые взяли бы на себя хлопоты по решению тех вопросов, которые предусмотрены последними законами РФ, имеющими прямое отношение к жизнедеятельности коренных малочисленных народов Севера.

5. Не существует четких критериев этнической идентификации. После ратификации Конвенции возникнет много проблем с определением того, кто конкретно подпадает под ее действие. Впрочем, эта проблема и сейчас ставится как одна из наиболее важных, когда речь идет о практической реализации принятых федеральных законов, касающихся малочисленных народов Севера. В России в настоящее время основным признаком, позволяющим относить себя к КМНС, является этническое самосознание, и это очень неопределенный показатель. Любые дополнительные права и, особенно, льготы<sup>1</sup> для отдельных народов становятся объектом интереса со стороны многих, в том числе тех, кто к этим народам изначально отношения не имеет.

Например, известно, что в Ханты-Мансийском округе после закрепления за хантами и манси в наследуемое владение родовых угодий, на территории которых имеются залежи нефти, массовое

---

<sup>1</sup> В свое время после введения для народов Севера определенных льгот их численность заметно увеличилась, так как практически все дети от смешанных браков стали записываться именно представителями данных народов.

распространение получили браки азербайджанцев с местными девушками. Все дети от этих смешанных браков считаются представителями коренных народов. Таким образом, через определенное время владельцами родовых угодий (особенно тех, на которых имеются залежи нефти) в этом округе могут стать потомки совсем даже не северных, а южных народов.

Подобные проблемы существуют и в других государствах. Не случайно, что большинство стран Арктического кольца, имеющих гораздо более выгодные условия для ратификации у себя обсуждаемой Конвенции, до сих пор не сделали этого.

## **2.2. Районы традиционного проживания и традиционной хозяйственной деятельности КМНС**

В настоящее время в нашей стране осуществляется переход от практики выделения районов преимущественного проживания КМНС к выделению мест их традиционного проживания и традиционной хозяйственной деятельности. Места традиционного проживания и традиционной хозяйственной деятельности коренных малочисленных народов определены в 28 субъектах РФ: в республиках Алтай, Бурятия, Карелия, Коми, Саха (Якутия), Тыва, Хакасия; Алтайском, Забайкальском, Камчатском, Красноярском, Приморском, Хабаровском краях; Амурской, Вологодской, Иркутской, Кемеровской, Ленинградской, Магаданской, Мурманской, Сахалинской, Свердловской, Томской, Тюменской областях; Ненецком, Ханты-Мансийском, Чукотском и Ямало-Ненецком автономных округах<sup>1</sup>.

Определение мест традиционного проживания в соответствии с Федеральным законом «О гарантиях прав коренных малочисленных народов Российской Федерации» было возложено на региональные органы власти. Отсутствие единого подхода в этом вопросе привело к тому, что каждый субъект Федерации, на территории которого проживали коренные малочисленные народы,

---

<sup>1</sup> Распоряжение Правительства РФ от 08.05.2009 № 631-р «Об утверждении перечня мест традиционного проживания и традиционной хозяйственной деятельности коренных малочисленных народов Российской Федерации и перечня видов традиционной хозяйственной деятельности коренных малочисленных народов Российской Федерации».

определял их по своему усмотрению. В связи с этим все субъекты Федерации в зависимости от того или иного подхода к выделению мест традиционного проживания и традиционной хозяйственной деятельности можно разделить на следующие группы (табл. 3). В Перечень вошли: 1) полностью территории муниципальных районов (МР) и городских округов (ГО); 2) территории муниципальных районов, городских округов и сельских поселений; 3) населенные пункты (н.п.) городских и сельских поселений, а также межселенная территория муниципальных районов; 4) отдельно выделенные населенные пункты городских и сельских поселений. В последнем случае, Перечень ограничивается только местами традиционного проживания и практически не учитывает места ведения традиционной хозяйственной деятельности.

В табл. 4 приведены данные переписи населения 2010 г. о размещении коренных малочисленных народов Севера по территориям их преимущественного проживания в разрезе федеральных округов и субъектов РФ.

Сложившаяся в стране система расселения коренных малочисленных народов по территориям преимущественного проживания характеризуется следующими особенностями.

*Таблица 3*

**Группировка субъектов Федерации в зависимости от подхода к определению перечня мест традиционного проживания и традиционной хозяйственной деятельности КМНС С и ДВ**

1. Территория МР и ГО	2. Территория МР, ГО и сельских поселений	3. Сельские поселения, н.п. и межселенная территория МР	4. Отдельные н.п. сельских и городских поселений
Республика Коми; края: Камчатский, Приморский, Хабаровский; области: Мурманская, Сахалинская, Свердловская, Томская, Тюменская; автономные округа: Ямало-Ненецкий, Чукотский	Республики: Алтай, Бурятия, Карелия, Тыва, Хакасия; края: Алтайский, Красноярский; области: Амурская, Вологодская, Ленинградская; Ненецкий автономный округ	Забайкальский край, Иркутская и Магаданская области, Ханты-Мансийский автономный округ – Югра	Республика Саха (Якутия), Кемеровская область



Таблица 4

**Размещение коренных малочисленных народов Севера по территориям их преимущественного проживания  
в разрезе федеральных округов и субъектов РФ (по данным переписи населения 2010 г.)**

Субъекты РФ, по которым утвержден перечень мест традицион- ного проживания и тради- ционной хозяйственной деятельности КМН, в разрезе федеральных округов	Численность населения, всего – чел.	Численность населе- ния территорий, входящих в перечень мест..., чел.		Численность КМНС, прожи- вающих на этих территориях			Коренные малочисленные народы
		чел.	в % от общей численно- сти насе- ления	всего, чел.	в % к итогу по РФ	в % от чис- ленности населения территорий	
1	2	3	4	5	6	7	8
<b>Северо-Западный ФО, всего</b>	<b>6 487 084</b>	<b>271 932</b>	<b>4,2</b>	<b>15 393</b>	<b>6,2</b>	<b>5,7</b>	вепсы, манси, ненцы, саамы, ханты
в том числе							
Республика Карелия	643 548	21 502	3,3	3 423	1,4	15,9	вепсы
Республика Коми	901 189	137 164	15,2	559	0,2	0,4	манси, ненцы, ханты
Архангельская область (без округа) <sup>1</sup>	1 185 536	–	–	516	0,2	–	ненцы
Ненецкий АО	42 090	13 551	32,2	7 504	3,0	55,4	ненцы
Вологодская область	1 202 444	3 813	0,3	412	0,2	10,8	вепсы
Ленинградская область	1 716 868	11 827	0,7	1 380	0,6	11,7	вепсы

<sup>1</sup> В перечень субъектов, по которым утвержден перечень мест традиционного проживания и традиционной хозяйственной деятельности, входит только Ненецкий АО (Архангельской области – нет), но в соответствии с данными переписи населения следует, что в Архангельской области на территориях традиционного проживания КМН проживают ненцы.

Мурманская область	795 409	84 075	10,6	1 599	0,6	1,9	саамы
--------------------	---------	--------	------	-------	-----	-----	-------

Окончание табл. 4

1	2	3	4	5	6	7	8
<b>Уральский ФО, всего</b>	<b>7 693 502</b>	<b>468 793</b>	<b>6,1</b>	<b>74 504</b>	<b>30,1</b>	<b>15,9</b>	манси, ненцы, селькупы, ханты, эвенки
в том числе							
Свердловская область	4 297 747	24 519	0,6	251	0,1	1,0	манси
Тюменская область (без округов)	1 340 608	19 452	1,5	1 521	0,6	7,8	манси, селькупы, ханты, эвенки
Ханты-Мансийский АО	1 532 243	200 307	13,1	31 483	12,7	15,7	манси, ненцы, ханты
Ямало-Ненецкий АО	522 904	224 515	42,9	41 249	16,7	18,4	селькупы, ханты
<b>Сибирский ФО, всего</b>	<b>14 612 850</b>	<b>1 033 071</b>	<b>7,1</b>	<b>53 939</b>	<b>21,8</b>	<b>5,2</b>	долганы, кеты, кумандинцы, нганасаны, ненцы, селькупы, сойоты, теленгиты, телеуты, тофалары (тофа), тубалары, тувинцы-тоджинцы, ханты, челканцы, чулымцы, шорцы, эвенки, энцы
в том числе							
Республика Алтай	206 168	57 526	27,9	7 801	3,2	13,6	кумандинцы, теленгиты, тубалары, челканцы, шорцы
Республика Бурятия	972 021	45 817	4,7	6 553	2,6	14,3	сойоты, эвенки
Республика Тыва	307 930	7 419	2,4	1 856	0,8	25,0	тувинцы-тоджинцы
Республика Хакасия	532 403	6 056	1,1	1 150	0,5	19,0	шорцы
Алтайский край	2 419 755	34 051	1,4	1 401	0,6	4,1	кумандинцы
Забайкальский край	1 107 107	7 668	0,7	1 387	0,6	18,1	эвенки
Красноярский край	2 828 187	80 997	2,9	16 226	6,6	20,0	долганы, кеты, нганасаны, ненцы, селькупы, чулымцы, эвенки, энцы
Иркутская область	2 428 750	39 251	1,6	1 950	0,8	5,0	тофалары (тофа), эвенки

24

Кемеровская область	2 763 135	590 354	21,4	13 417	5,4	2,3	кумандинцы, телеуты, шорцы
Томская область	1 047 394	163 932	15,7	2 198	0,9	1,3	селькупы, ханты, чулымцы, эвенки

<b>Дальневосточный ФО, всего</b>	<b>6 116 571</b>	<b>2 160 451</b>	<b>35,3</b>	<b>103 605</b>	<b>41,9</b>	<b>4,8</b>	алеуты, долганы, ительмены, камчадалы, кереки, коряки, нанайцы, негидальцы, нивхи, орочи, тазы, удэгейцы, уйльта (ороки), ульчи, чуванцы, чукчи, эвенки, эвены (ламуты), эскимосы, юагаиры
в том числе							
Республика Саха (Якутия)	958 528	45 234	4,7	39 936	16,1	88,3	долганы, чукчи, эвенки, эвены (ламуты), юагаиры
Камчатский край	322 079	322 079	100,0	14 368	5,8	4,5	алеуты, ительмены, камчадалы, коряки, чукчи, эвены (ламуты), эскимосы
Приморский край	1 956 497	87 027	4,4	1 429	0,6	1,6	нанайцы, тазы, удэгейцы
Хабаровский край	1 343 869	1 343 869	100,0	22 549	9,1	1,7	нанайцы, негидальцы, нивхи, орочи, удэгейцы, ульчи, эвенки, эвены (ламуты)
Амурская область	830 103	3 195	0,4	1 481	0,6	46,4	эвенки
Магаданская область	156 996	24 487	15,6	4 276	1,7	17,5	ительмены, коряки, чуванцы, эвены (ламуты), юагаиры
Сахалинская область	497 973	284 034	57,0	2 906	1,2	1,0	нанайцы, нивхи, уйльта (ороки), эвенки
Чукотский АО	50 526	50 526	100,0	16 660	6,7	33,0	кереки, коряки, чуванцы, чукчи, эвены (ламуты), эскимосы
<b>Итого по РФ</b>	<b>34 910 007</b>	<b>3 934 247</b>	<b>11,3</b>	<b>247 441</b>	<b>100,0</b>	<b>6,3</b>	40 народов

На территории РФ в 28 субъектах РФ компактно проживает 40 малочисленных народов Севера, общей численностью 247,4 тыс. чел (95% от общей численности КМНС в стране). Удельный вес населения территорий, входящих в перечень мест традиционного проживания КМН, составлял в среднем по стране по данным переписи 2010 г. 11,3% от общей численности населения. При этом лидерами по этому показателю были 3 субъекта РФ в ДФО – Камчатский и Хабаровский края и Чукотский АО, – территории которых полностью относятся к местам традиционного проживания и традиционной хозяйственной деятельности КМНС, для которых показатель был равен 100%, а аутсайдером – Вологодская область (0,3%). Удельный вес численности КМНС в общей численности населения территорий, входящих в перечень мест традиционного проживания КМН, составлял в среднем по стране 6,3%. Среди субъектов РФ диапазон вариации этого показателя составил от 0,4% (Республика Коми) до 88,3% (Республика Саха (Якутия)).

На территории Северо-Западного федерального округа (СЗФО) в 6 субъектах РФ компактно проживает 5 малочисленных народов Севера, общей численностью 15,4 тыс. чел (6,2% от численности КМНС в стране). Удельный вес населения территорий, входящих в перечень мест традиционного проживания КМН, составлял в среднем по округу по данным переписи 2010 г. 4,2% от общей численности населения. При этом для Ненецкого АО этот показатель был равен 32,2%, Республики Коми – 15,2%, Мурманской области – 10,6%. Удельный вес численности КМНС в общей численности населения территорий, входящих в перечень мест традиционного проживания КМН, составлял в среднем по округу 5,7%. При этом для Ненецкого АО этот показатель был на уровне 55,4%, Республики Карелия – 15,9%, Ленинградской и Вологодской областей – соответственно, 11,7% и 10,8%.

На территории Уральского федерального округа (УФО) в 4 субъектах РФ компактно проживает 5 малочисленных народов Севера, общей численностью 74,5 тыс. чел (30,1% от численности КМНС в стране). Удельный вес населения территорий, входящих в перечень мест традиционного проживания КМН, составлял в среднем по округу по данным переписи 2010 г. 6,1% от общей численности населения. При этом для Ямало-Ненецкого АО этот показатель был равен 42,9%, Ханты-Мансийского АО – 13,1%. Удельный вес численности КМНС в общей численности населения территорий, входящих в пе-

речень мест традиционного проживания КМН, составлял в среднем по округу 15,9%. При этом для Ямало-Ненецкого АО этот показатель был на уровне 18,4%, Ханты-Мансийского АО – 15,7%.

На территории Сибирского федерального округа (СФО) в 10 субъектах РФ компактно проживают 18 малочисленных народов Севера, общей численностью 53,9 тыс. чел. (21,8% от численности КМНС в стране). Удельный вес населения территорий, входящих в перечень мест традиционного проживания КМН, составлял в среднем по округу по данным переписи 2010 г. 7,1% от общей численности населения. При этом для Республики Алтай этот показатель был равен 27,9%, Кемеровской области – 21,4%, Томской области – 15,7%. Удельный вес численности КМНС в общей численности населения территорий, входящих в перечень мест традиционного проживания КМН, составлял в среднем по округу 5,2%. При этом для Республики Тыва этот показатель был на уровне 25,0%, Красноярского края – 20,0%, Республики Хакасия и Забайкальского края – соответственно, 19,0% и 18,1%.

На территории Дальневосточного федерального округа (ДФО) в 8 субъектах РФ компактно проживает 20 малочисленных народов Севера, общей численностью 103,6 тыс. чел (41,9% от численности КМНС в стране). Удельный вес населения территорий, входящих в перечень мест традиционного проживания КМН, составлял в среднем по округу по данным переписи 2010 г. 35,3% от общей численности населения. При этом для Камчатского и Хабаровского краев и Чукотского АО этот показатель был равен 100%. Удельный вес численности населения КМНС в общей численности населения территорий, входящих в перечень мест традиционного проживания КМН, составлял в среднем по округу 4,8%. При этом для Республики Саха (Якутия) этот показатель был на уровне 88,3%, Амурской области – 46,4%, Чукотского АО – 33,0%.

### **2.3. Характеристика системы расселения КМНС на территории Красноярского края**

Общая численность 8-ми малочисленных народов Севера, компактно проживающих на территории Красноярского края<sup>1</sup>, составляла по данным переписи населения 2010 года 16,2 тыс. чел. (30,1% от численности КМНС Сибирского федерального округа) (табл. 5, рис. 3).

---

<sup>1</sup> Долганы, эвенки, ненцы, кеты, нганасаны, селькупы, энцы, чулымцы.

Таблица 5

**Общая численность КМНС по Красноярскому краю  
по данным переписей населения 2002 и 2010 гг.**

Этнос	Всего, чел.		в том числе			
			Городское население, чел.		Сельское население, чел.	
	2002	2010	2002	2010	2002	2010
Долганы	5805	5810	1038	1452	4767	4358
Нганасаны	811	807	147	263	664	544
Ненцы	3188	3633	494	657	2694	2976
Кеты	1189	957	199	183	990	774
Селькупы	412	281	58	70	354	211
Чулымцы	159	145	11	8	148	137
Эвенки	4632	4372	1438	1345	3194	3027
Энцы	213	221	39	53	174	168
Итого	16409	16226	3424	4031	12985	12195

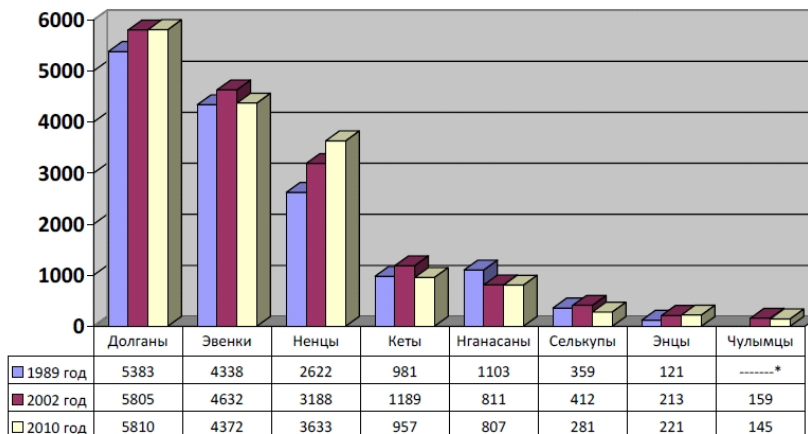


Рис. 3. Изменение численности КМНС в Красноярском крае  
по данным переписей населения (чел.)

До мая 2009 г. к территориям проживания коренных малочисленных народов Севера в Красноярском крае в соответствии с Постановлением Правительства Российской Федерации от 11.01.1993 № 22<sup>1</sup> относились: Таймырский, Тухунский и Эвенкийский муниципальные районы, село Сым Енисейского муниципального района и поселок Вельмо Северо-Енисейского муниципального района.

В соответствии с Распоряжением Правительства РФ от 08.05.2009 N 631-р<sup>2</sup> перечень территорий традиционного проживания коренных малочисленных народов РФ в Красноярском крае был уточнен и расширен. В него включен весь Северо-Енисейский район (а не только поселок Вельмо, как это было ранее) и добавлено сельское поселение Чиндатский сельсовет Тухтетского муниципального района (территория компактного проживания чулымцев<sup>3</sup>).

Общая площадь территории ареала традиционного проживания коренных малочисленных народов (КМН) в Красноярском крае составляет около 1908,6 тыс. кв. км (80,6% от площади территории Красноярского края) (табл. 6). Общая численность населения, проживающего на рассматриваемой территории, по данным на 01.01.2013 г. составляла около 80,1 тыс. чел. (2,8% от численности населения Красноярского края), в том числе: численность городского населения – 37,9 тыс. чел. (47,3% от общей численности населения рассматриваемой территории и 1,7% от численности городского населения Красноярского края); численность сельского населения – 42,2 тыс. чел. (52,7% от общей численности населения рассматриваемой территории и 6,3% от численности сельского населения Красноярского края).

В административно-территориальном отношении ареал традиционного проживания коренных малочисленных народов затраги-

---

<sup>1</sup> Постановление Правительства РФ от 11.01.1993 № 22 (ред. от 23.01.2000) «О перечне районов проживания малочисленных народов Севера». Документ утратил силу в связи с изданием Постановления Правительства РФ от 08.05.2009 № 410.

<sup>2</sup> Распоряжение Правительства РФ от 08.05.2009 № 631-р «Об утверждении перечня мест традиционного проживания и традиционной хозяйственной деятельности коренных малочисленных народов Российской Федерации и перечня видов традиционной хозяйственной деятельности коренных малочисленных народов Российской Федерации».

<sup>3</sup> В 2000 г. чулымцы были включены в Единый перечень коренных народов Российской Федерации. Численность чулымцев по данным переписи населения 2002 г. в Красноярском крае (Тухтетский район) составляла 159 человек. Чулымцы компактно проживают в д. Пасечное Чиндатского сельсовета Тухтетского района, в 120 км от районного центра, основным занятием их является коневодство.

Таблица 6

**Территория и население ареала традиционного проживания КМН  
в Красноярском крае**

	Территория, тыс. кв. км	Численность постоянного населения, на 1.01.2013 г., чел.			Плотность населения, чел./кв.км
		всего	в том числе		
			городское	сельское	
Таймырский Долгано-Ненецкий муниципальный район	879,9	34053	23006	11047	0,04
Эвенкийский муниципальный район	767,6	15881	–	15881	0,02
Туруханский муниципальный район	210,7	17876	6619	11257	0,08
Северо-Енисейский муниципальный район	47,3	11864	8317	3547	0,25
Сельское поселение Сымский сельсовет Енисейского муниципального района	1,0	176	–	176	0,18
Сельское поселение Чиндатский сельсовет Тухтетского муниципального района	2,1	284	–	284	0,14
Всего по ареалу традиционного проживания КМНС в Красноярском крае	1908,6	80134	37942	42192	0,04
В % от показателей Красноярского края	80,6	2,8	1,7	6,3	
Справочно: Красноярский край	2366,8	2846475	2181591	664884	1,20

*Примечание:* Данные о территории приведены в соответствии с законами Красноярского края об установлении границ и наделинии соответствующим статусом муниципальных образований. В связи с отсутствием точных данных о площади территории для Сымского сельского поселения осуществлена оценка. Данные о численности постоянного населения приведены в соответствии с информационными источниками Красноярскстата и Федеральной службы государственной статистики [29, 1].



вает 44 муниципальных образования Красноярского края<sup>1</sup>: 6 муниципальных районов (из них 2 – Таймырский Долгано-Ненецкий и Эвенкийский – муниципальные районы с особым статусом, а Енисейский и Тюхтетский районы частично отнесены к территориям традиционного проживания коренных малочисленных народов) и 36 поселений, сформированных на их территории (из них: 4 городских и 32 сельских). На рассматриваемой территории расположено 100 населенных пунктов. Из них 6 имеют статус городских населенных пунктов<sup>2</sup>, остальные 94 населенных пункта относятся к категории сельских населенных пунктов (табл. 7).

Таблица 7

**Административно-территориальное деление ареала  
традиционного проживания КМН в Красноярском крае**

	Муниципальные районы	Городские округа	Поселения			Населенные пункты		
			всего	городские	сельские	всего	городские	сельские
Ареал традиционного проживания КМН в Красноярском крае – всего	6		36	4	32	100	6	94
в том числе								
Таймырский Долгано-Ненецкий муниципальный район (адм. центр – г. Дудинка)	1	–	4	2	2	27	2	25
Эвенкийский муниципальный район (адм. центр – с. Тура)	1		23		23	23		23
Туруханский муниципальный район (адм. центр – с. Туруханск)	1		7	2	5	34	2	32
Северо-Енисейский муниципальный район (адм. центр – рп. Северо-Енисейский)	1					12	2	10
Сельское поселение Сымский сельсовет Енисейского муниципального района	1		1		1	1		1
Сельское поселение Чиндатский сельсовет Тюхтетского муниципального района	1		1		1	3		3
Справочно: Красноярский край	44	17	520	35	485	1766	62	1704

<sup>1</sup> Всего на территории Красноярского края 581 муниципальное образование, в том числе 44 муниципальных района, 17 городских округов, 35 городских поселений, 485 сельских поселений.

<sup>2</sup> 2 города районного подчинения (г. Дудинка (22339 жителей) и г. Игарка (5648 жителей)) и 4 рабочих поселков (рп. Северо-Енисейский (6816 жителей), рп. Тея (1501 житель), рп. Светлогорск (971 житель), рп. Диксон (667 жителей)).

Как видно из данных табл. 8, 86,2% (13,9 тыс. чел.) коренного населения в крае проживает на территории Таймырского Долгано-Ненецкого и Эвенкийского муниципальных районов (необходимо принимать во внимание, что данные муниципальные образования ранее имели статус сначала национальных округов, затем автономных округов) и лишь 13,8% (2,2 тыс. чел.) – на территории других муниципальных образований.

Таблица 8

**Численность коренных малочисленных народов  
по муниципальным образованиям Красноярского края  
(по данным переписи 2010 г., чел.)**

Национальность	Муниципальные образования			Всего по Красноярскому краю
	Таймырский Долгано-Ненецкий муниципальный район	Эвенкийский муниципальный район	Туруханский, Северо-Енисейский, Енисейский, Тухтетский и другие муниципальные образования края	
Долганы	5393	48	369	5810
Кеты	19	207	731	957
Нганасаны	747	6	54	807
Ненцы	3494	8	131	3633
Селькупы	9	1	271	281
Чулымцы	0	0	145	145
Эвенки	266	3583	523	4372
Энцы	204	0	17	221
Всего КМНС	10132	3853	2241	16226
В % к общей численности населения	29,4	23,7	x	0,6
В % к численности КМНС края	62,4	23,8	13,8	100,0

**Таймырский Долгано-Ненецкий муниципальный район**

Распределение КМНС по сельским населенным пунктам в Таймырском Долгано-Ненецком муниципальном районе неравномерное, исторически сложившееся (табл. 9, рис. 4).

Таблица 9

**Типология городских и сельских поселений и населенных пунктов  
Таймырского Долгано-Ненецкого муниципального района  
по доле КМНС в общей численности населения (по данным на 1.01.2008 г.)**

№ п/п	Поселения/населенные пункты в составе муниципального образования	Численность населения, чел.		Доля КМНС в общей численности населения, %
		всего	в том числе КМНС	
	<b>Городское поселение Дудинка</b>	<b>26560</b>	<b>3219</b>	<b>12,12</b>
1	г.Дудинка	24382	1382	5,67
2	п.Волочанка	604	564	93,38
3	п.Левинские пески	170	114	67,06
4	п.Потапово	402	236	58,71
5	п.Усть-Авам	628	589	93,79
6	п.Хантайское Озеро	364	334	91,76
	<b>Городское поселение Диксон</b>	<b>690</b>	<b>0</b>	<b>0,00</b>
	<b>Сельское поселение Караул</b>	<b>4023</b>	<b>3166</b>	<b>78,70</b>
1	с.Караул	924	275	29,76
2	п.Байкаловск	124	101	81,45
3	п.Воронцово	354	265	74,86
4	п.Казанцево	36	33	91,67
5	п.Карепановск	11	0	0,00
6	п.Мунгуй	20	20	100,00
7	п.Носок	1756	1437	81,83
8	п.Поликарповск	29	16	55,17
9	п.Тухард	887	829	93,46
10	п.Усть-Порт	374	190	50,80
	<b>Сельское поселение Хатанга</b>	<b>6495</b>	<b>3832</b>	<b>59,00</b>
	с.Хатанга	2934	807	27,51
	п.Жданиха	237	232	97,89
	п.Катырык	335	325	97,01
	п.Каяк	196	27	13,78
	п.Кресты	310	303	97,74
	п.Новая	314	308	98,09
	п.Новорыбное	649	627	96,61
	п.Попигай	319	311	97,49
	п.Сындасско	526	520	98,86
	п.Хета	384	372	96,88
	<b>Таймырский Долгано-Ненецкий муниципальный район</b>	<b>37768</b>	<b>10217</b>	<b>27,05</b>

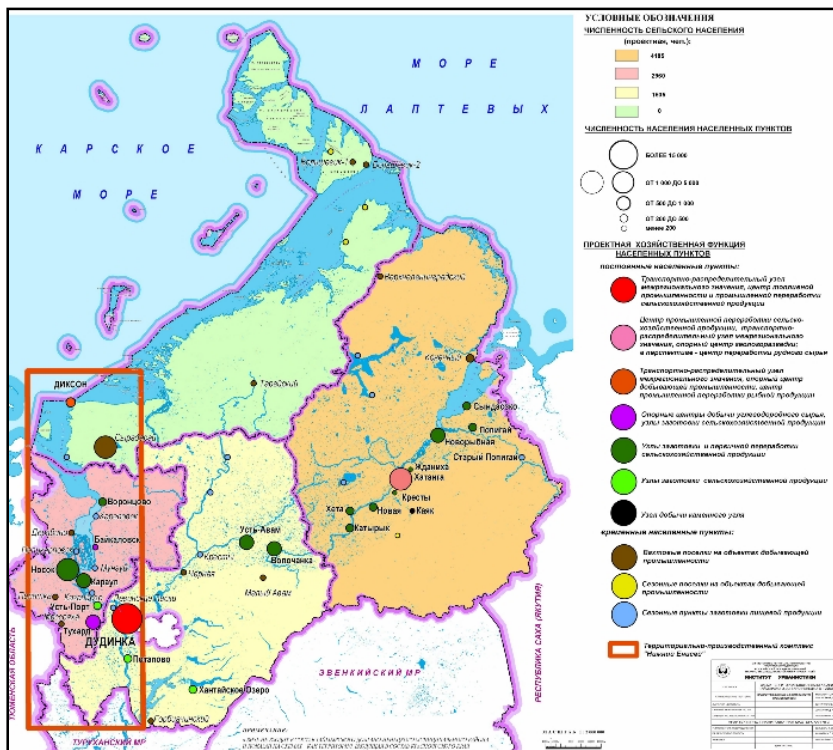


Рис. 4. Система расселения населения Таймырского Долгано-Ненецкого муниципального района

Плотность населения в районе крайне низкая – одно поселение на 30340 кв. км. Расстояние между административным центром муниципального района г. Дудинка и поселками достигает более 1000 км по воздуху (Сындасско) и более 2,5 тыс. км водой (Хатанга).

Исторически в пределах муниципального района выделялись пять основных этнохозяйственных ареалов: енисейских ненцев, авамских нгансанов, долган восточной части муниципального района, хантайских эвенков и потаповских энцев.

Енисейские ненцы исторически проживают на землях сельского поселения Караул и в западной части территории городского поселения Дудинка, в природном и хозяйственном отношении тяготеющих к р.Енисею и Енисейскому заливу. Национальным центром ненцев является поселок Носок.

На территории вокруг Хантайского озера проживают преимущественно эвенки и долганы, примерно в равных долях. Национальным центром хантайских эвенков является поселок Хантайское озеро.

Центральная часть Таймырского полуострова, в бассейнах среднего и верхнего течения реки Пясины и верховьев реки Хеты – территория исторического проживания авамских нганасанов. В настоящее время здесь также проживают долгане, примерно в равных долях, и меньше – энцы.

Обширная территория в восточной части муниципального района, практически все хозяйственно освоенные земли сельского поселения Хатанга – зона исторического проживания долган. Система природопользования тяготеет к долине рек Хеты-Хатанги и небольших рек, впадающих в южную часть Хатангского залива.

На территориях вокруг населенного пункта Потапово проживают преимущественно энцы – в прошлом энцы занимали значительный по площади ареал, охватывающий рр. Турухан и Таз, правобережье Оби, но были вытеснены в низовья Енисея ненцами и селькупам. С конца 19 в. энцы соседствуют с ненцами – переселенцами в низовьях Енисея. Добрососедские отношения во многом способствовали ассимиляции более малочисленных энцев и значительному сокращению их численности. Этому способствует также схожесть энецкого языка с нганасанским и то обстоятельство, что своей письменности у энцев нет.

В настоящее время границы исторически сложившихся этнохозяйственных ареалов размываются и не выражаются территориально. Современные социально-экономические условия определяют большую интеграцию этносов, развитие единых общественно-культурных центров.

Муниципальный район исторически не имел населенных пунктов, вся инфраструктура создавалась по мере освоения природных ресурсов и развития средств коммуникаций и транспорта. Процессы индустриального расселения шли на фоне традиционных зон природопользования и размещения КМНС, в результате чего сложился крайне дисперсный и точечный характер расселения. Формирование осей расселения по долинам рек связано с традиционным природопользованием, главным образом с промыслом северного дикого оленя и рыбным промыслом. Характерной чертой существующей системы расселения является также территориальная сжатость, компактность национальных поселков.

В западной части района выделяется меридиональная мелко-дисперсная система расселения, сформированная р. Енисеем и его притоками. В пределах долины р. Енисей проживает 80,5% населения района.

На востоке района системообразующим элементом системы расселения является р. Хатанга и ее притоки, здесь проживает 16,5% населения района.

В центральной части муниципального района системообразующим элементом расселения является р. Пясины и ее приток Дудыпта. В прошлом на реках Пясины, Дудыпта и Хета было большое количество точек отстрела диких северных оленей, которые постепенно превратились в поселки. В последние 20 лет значительное снижение хозяйственной деятельности на этой территории привело к оставлению ряда населенных пунктов.

Коренные малочисленные народы, проживающие на территории муниципального района, сохранили традиционный кочевой и полукочевой образ жизни. Около 20% коренного населения от общей численности коренных малочисленных народов Севера ведет кочевой образ жизни.

Одновременно при сохранении и развитии самобытности, национальной самоидентификации, этносы ассимилируют, из-за отсутствия работы в национальных поселках усиливается отток населения, особенно молодежи, в центры поселений, в г.Дудинка (где уже в настоящее время реальная численность КМНС гораздо выше, чем по статистическим данным). Не всегда эти процессы имеют позитивные результаты. Фактически происходят процессы искусственной урбанизации КМНС – представители КМНС, проживающие в г.Дудинка, в большей части не обеспечены занятостью, имеют недостаточный уровень квалификации для трудоустройства.

Некоренное население в основном состоит из социальных мигрантов, которые проводят в Арктике определенное количество времени, а затем возвращаются в места привычного проживания. Эксплуатация месторождений углеводородов осуществляется из вахтовых поселков Мессояха, Пелятка.

Федеральная стратегия развития системы расселения в Арктической зоне в настоящее время ориентирована на сдерживание роста постоянного населения, развитие вахтовых форм расселения. В «Стратегии социально-экономического развития Сибири до 2020 года» определена задача избежать чрезмерного роста численности постоянного населения и возникновения новых стационарных по-

селений, формирование системы поселений с высоким качеством и надежностью систем жизнеобеспечения, сочетающая базовые города и мобильные вахтовые поселки при сохранении зон приоритетного природопользования коренных малочисленных народов Севера. Стратегией предусмотрено восстановление в опорных поселениях (г. Дудинка, пгт. Диксон, с.Хатанга, населенных пунктах вдоль реки Хатанга и Енисейского залива) численности трудоспособного населения и вахтовиков, достаточной для надежного обеспечения функционирования Северного морского пути и создания баз освоения Арктического пояса развития.

Можно выделить следующие основные направления трансформации системы расселения населения в районе в долгосрочной перспективе:

- развитие городских населенных пунктов, как опорных структур расселения с основной концентрацией некоренного населения (г.Дудинка, в меньшей мере пгт. Диксон);

- развитие крупных национальных поселков, как центров сохранения и развития традиционных видов хозяйствования (Хатанга, Караул, Тухард, Носок), формирование на их основе современных центров межселенного обслуживания;

- сохранение численности населения и развитие опорных национальных поселков (Хета, Новорыбная, Усть-Авам, Волочанка);

- для снижающихся по численности населения малых национальных поселков создание точек приложения труда на основе возрождения и развития традиционных видов природопользования с применением современных технологий переработки продукции;

- развитие мобильных локальных точек расселения в зонах нового освоения (вахтовые поселки).

### **Эвенкийский муниципальный район**

Население Эвенкийского муниципального района имеет сложный этнический состав. Представители коренных малочисленных народов Севера проживают в подавляющем большинстве населённых пунктов.

Доля коренных малочисленных народов Севера (КМНС) в общей численности населения Эвенкийского муниципального района составляет 25,1%. Из народов, проживающих в границах рассматриваемой территории, к категории КМНС относятся эвенки и кеты. При этом кеты компактно проживают только в одном населённом пункте, посёлке Суломай, где их численность составляет 143 чел.

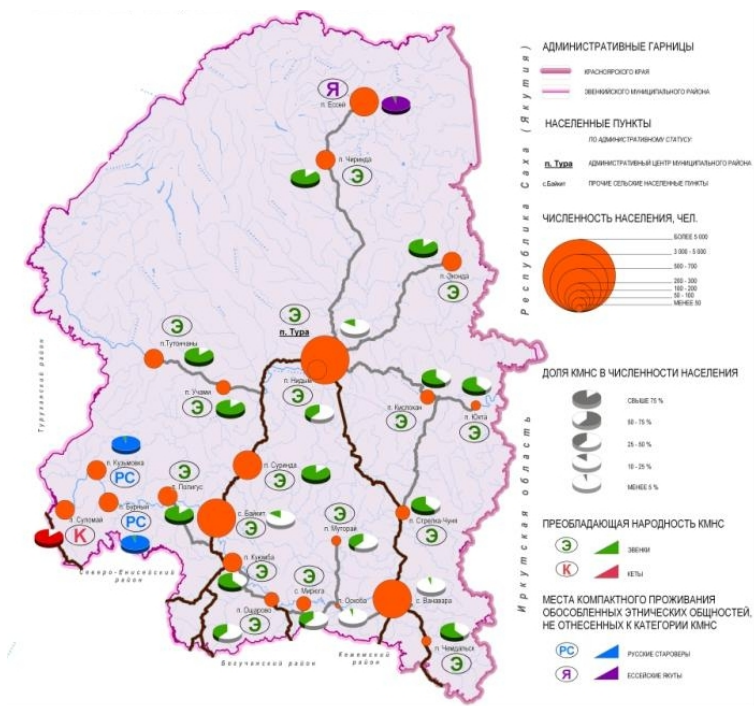
На территории Эвенкийского муниципального района наблюдаются значительные различия в этническом составе разных населённых пунктов. Можно выделить посёлки с преимущественно эвенкимским населением, с преимущественно славянским населением, а также многонациональные поселения (табл. 10, рис. 5).

Таблица 10

**Типология сельских поселений Эвенкийского муниципального района по доле КМНС в общей численности населения (01.01.2011 г.)**

№ п/п	Поселения/населенные пункты в составе муниципального образования	Численность населения, чел.		Доля КМНС, %
		всего	КМНС	
1	<b>Муниципальное образование п. Тура</b>	<b>5541</b>	<b>1200</b>	<b>21,7</b>
2	Сельское поселение п. Ессей	631	10	1,6
3	Сельское поселение п. Кислокан	141	100	70,9
4	Сельское поселение п. Нидым	239	103	43,1
5	Сельское поселение п. Тутончаны	263	200	76,0
6	Сельское поселение п. Учами	126	107	84,9
7	Сельское поселение п. Чиринда	211	190	90,0
8	Сельское поселение п. Эконда	291	290	99,7
9	Сельское поселение п. Юкта	102	58	56,9
	<b>Итого Илимпейская группа поселений</b>	<b>7 545</b>	<b>2 258</b>	<b>29,9</b>
1	<b>Сельское поселение с. Ванавара</b>	<b>3154</b>	<b>118</b>	<b>3,7</b>
2	Сельское поселение п. Муторай	96	36	37,5
3	Сельское поселение п. Оскоба	17	0	0,0
4	Сельское поселение п. Стрелка-Чуня	191	140	73,3
5	Сельское поселение п. Чемдальск	41	25	61,0
	<b>Итого Тунгусско-Чунская группа поселений</b>	<b>3 499</b>	<b>319</b>	<b>9,1</b>
1	<b>Сельское поселение с. Байкит</b>	<b>3515</b>	<b>420</b>	<b>11,9</b>
2	Сельское поселение п. Бурный	193	2	1,0
3	Сельское поселение п. Кузьмовка	180	3	1,7
4	Сельское поселение п. Куюмба	179	120	67,0
5	Сельское поселение с. Мирюга	87	24	27,6
6	Сельское поселение п. Ошарово	112	41	36,6
7	Сельское поселение п. Полигус	302	270	89,4
8	Сельское поселение п. Суломай	183	143	78,1
9	Сельское поселение п. Суринда	493	480	97,4
	<b>Итого Байкитская группа поселений</b>	<b>5 244</b>	<b>1 503</b>	<b>28,7</b>
	<b>Эвенкийский муниципальный район</b>	<b>16 233</b>	<b>4 080</b>	<b>25,1</b>





Источник: [33].

Рис. 5. Места проживания коренных малочисленных народов Севера в Эвенкийском муниципальном районе

Эвенки, сохраняющие свой уклад и традиционные занятия, преимущественно проживают в сельских населённых пунктах, отнесённых к категории компактного проживания КМНС – так, максимальная доля коренного населения наблюдается в посёлках: Чиринда, Эконда, Суринда, Полигус, Учами, Тутончаны, Стрелка-Чуня, Кислокан.

Значительная часть эвенков, около 40%, проживает в экономических центрах Эвенкийского муниципального района: в п. Тура, с. Байки, с. Ванавара. Но необходимо отметить, что доля их здесь невелика и составляет не более 20%, а основная часть населения этих центров представлена преимущественно славянским населением. В таких условиях представители КМНС довольно быстро ассимилируются и утрачивают зримую связь со своими культурными особенностями и укладом.

Юго-восточная часть Эвенкийского района, Тунгусско-Чунская группа поселений, характеризуется более низкой численностью КМНС.

С этнической точки зрения также представляют интерес места компактного проживания якутов и русских староверов.

Посёлок Ессей, расположенный на самом севере Эвенкийского района, был основан якутами, переселившимися на эти земли с территории современной Республики Саха (Якутия), сохранившими свой уклад. В поселке преимущественно проживают представители обособленной этнической общности – ессейские якуты, не относящиеся к категории КМНС, основным занятием которых является охота на дикого северного оленя. Численность населения поселения Ессей составляла на 1 января 2011 г. 631 человек, из них только 10 человек – эвенки.

Населённые пункты Бурный и Кузьмовка, расположенные в юго-западной части Эвенкийского района, заселены русскими староверами, доля эвенков здесь менее 1%. Представители данной группы населения, не отнесены к категории коренных малочисленных народов Севера, хотя их хозяйственный уклад схож скорее с ними, нежели с современным индустриальным укладом. Староверы проживают относительно закрытыми общинами на самообеспечении, занимаются сельским хозяйством, в том числе растениеводством, несмотря на суровые природные условия, а также рыболовством и охотой.

С точки зрения потенциала социально-экономического развития сельские населенные пункты Эвенкийского муниципального района могут быть разделены на 3 группы и 4 подгруппы:

1. с развитым рыночным экономическим сектором;
2. с развивающимся рыночным экономическим сектором:
  - 2.1. рыночный и бюджетный секторы более развиты, чем традиционный сектор;
  - 2.2. традиционный сектор более развит, чем рыночный и бюджетный сектора;
3. с неразвитым рыночным экономическим сектором:
  - 3.1. с доминирующим традиционным жизнеобеспечением;
  - 3.2. предельно экономически уязвимые территории (табл. 11).

В первую группу входят п. Тура, с. Байкит и с. Ванавара, самые крупные населенные пункты с численностью более трех тысяч человек, которые наиболее экономически жизнеспособны, где развит рыночный сектор.

**Типология поселений Эвенкийского муниципального района**

Группы	Характеристика	Населенные пункты
Первая группа	Максимальная экономическая жизнеспособность	Тура, Байкит, Ванавара
Вторая группа а	Развивающийся рыночный сектор	Ессей, Суринда, Полигус, Тутончаны
Вторая группа б	Традиционный сектор сильнее рыночного и бюджетного	Эконда, Нидым, Чиринда, Кислокан, Стрелка-Чуня
Третья группа а	Доминирует традиционное жизнеобеспечение	Суломой, Куюмба, Бурный, Учами, Кузьмовка, Ошарово, Юкта
Третья группа б	Предельно экономически уязвимые	Муторай, Мирюга, Чемдальск, Оскоба

Главная задача перспективного развития поселений этой группы состоит в укреплении и расширении рыночного сектора сельской экономики. Совокупный запас предпринимательской энергии жителей здесь максимальный, поэтому развитие новых видов коммерческой деятельности в виде туризма, фермерства, малого бизнеса в личных (бытовых, торговых, быстрого питания) услугах вполне реально.

Работа учреждений социальных услуг в поселениях первой группы предусматривает необходимость предоставлять услуги не только жителям самого села, но и всего куста окрестных сел. Базовые школы, поликлиники, дома культуры, спортивные залы с полноценной материальной базой, высококвалифицированными работниками, с обязательным подключением к Интернету, должны обеспечивать высокое качество услуг населению зоны обслуживания.

Внутри второй группы отчетливо обособляются две подгруппы:

а) четыре относительно крупных села (с. Ессей, с. Суринда, с. Полигус, с. Тутончаны), с численностью населения от 300 до 600 человек, в которых рыночный сектор формируется быстрее, малый бизнес способен развиваться ввиду средних размеров местного рынка, при этом сохранены традиционное жизнеобеспечение и культурные этнические традиции;

б) пять сел меньшей численности (с. Эконда, с. Нидым, с. Чиринда, с. Кислокан, с. Стрелка-Чуня), с численностью населения от 200 до 260 человек, в которых рыночный сектор практически не развит, уступает развитию традиционного сектора (оленоводство, промыслы).

Главная задача перспективного развития поселений этой группы состоит в налаживании мостов между всеми секторами сельской экономики – рыночным, который здесь постепенно возникает; традиционным в виде оленеводства и традиционных промыслов, который не всегда приносит денежный доход домохозяйствам, но ощутимо повышает его реальные доходы; сельскохозяйственным – в виде развития личных подсобных хозяйств, бюджетным, который ограничен рабочими местами в ФАПах, школах, клубах, амбулаториях.

В селах предполагается создание многофункциональных учебно-культурных-оздоровительных центров, часто на базе местных школ.

Деление на подгруппы выполнено и для третьей группы населенных пунктов.

В третью группу (подгруппа а) относятся с. Суломой, с. Куюмба, с. Бурный, с. Учами, с. Кузьмовка, с. Ошарово, с. Юкта, малые по размеру поселения, с численностью от 100 до 200 человек, здесь фактически нет рыночного сектора, экономика представлена предприятиями бюджетного сектора и муниципальными предприятиями, максимально развито традиционное жизнеобеспечение, неденежные ценности – дары, взаимовыручка, чувство принадлежности к местному сообществу.

В третью группу (подгруппа б) включены с. Муторай, с. Мирюга, с. Чемдальск, с. Оскоба, сверхмалые сообщества, с численностью менее 100 человек.

При разработке направлений перспективного развития сел третьей группы, нужно четко осознавать, что жизнеспособного рыночного сектора здесь в обозримой перспективе не будет. Пожалуй, только туризм может здесь получить коммерческое развитие. Ценности традиционного жизнеобеспечения, сплочения по вере, по общности этнической самоидентификации, будут, безусловно, доминировать здесь и в будущем. Традиционный сектор, который не приносит денежного дохода, но является ядром ценностей местного сообщества, останется здесь основой экономического развития.

Обеспечение потребностей населения в социальных услугах здесь должно осуществляться путем развития малых форм (малокомплектные школы, ФАПы), мобильных форм (кочевые школы, передвижные медицинские отряды), при активном использовании возможностей телекоммуникационных технологий (дистанционное образование, телемедицина).