

УДК 316.334.52

ББК 60.541.32

Б 382

Авторский коллектив:

доктор социол. наук Сергиенко А.М. (введение, гл. 1-3, пп. 5.1, 6.1-6.3, гл. 7-8, заключение); Анисимова М.М. (пп. 1.1-1.2, 2.2, 7.1, 7.4); Иванова О.А. (гл. 5); Перекаренкова Ю.А. (гл. 4); Рзаева С.В. (пп. 6.1, 6.4, 7.3); канд. социол. наук Решетникова С.А. (п. 7.2); канд. социол. наук Родионова Л.В. (п. 2.2, гл. 4, пп. 6.4, 8.2, заключение); Сергиенко Ю.В. (п. 6.2)

Научный редактор: доктор социологических наук, проф. А.М. Сергиенко

Рецензенты: доктор социологических наук, проф. А.Я. Троцкий;
доктор социологических наук, проф. С.Г. Максимова

Б 382 Бедность сельской России в условиях модернизации экономики: процессы и механизмы формирования и преодоления: коллективная монография / под общ. ред. д.с.н. А.М. Сергиенко. – Барнаул : АЗБУКА, 2014. – 330 с.
ISBN 978–5–93957–692–5

В монографии представлены результаты комплексного анализа проблем бедности сельских территорий в регионах аграрной специализации, рассмотренных на примере Алтайского края и Республики Алтай. Дается оценка масштабов, динамики и глубины бедности сельского населения, особенностей ее формирования и механизмов преодоления в 2000-х гг. и начале нового десятилетия. В фокусе исследования – не только материальное положение различных групп бедных, но и проблемы доступности различных социальных услуг, рабочих мест, нарушения прав на сельском рынке труда и другие лишения. Показана значимость не только государственной социально-экономической политики, но и сельского сообщества в решении проблем бедности.

Монография адресована научным работникам, преподавателям высших учебных заведений, аспирантам, студентам и магистрантам, чьи научные интересы связаны с изучением бедности, социологии села, региона, социальной политики. Результаты исследования могут представлять интерес для органов государственного и муниципального управления при формировании научной базы совершенствования системы управления социальным развитием села, для разработки соответствующих федеральных и региональных программ. Книга также адресована сельскому бизнес-сообществу и общественным организациям на селе, заинтересованным в повышении социального эффекта от их участия в социальной поддержке бедных.

Коллективная монография подготовлена при поддержке Российского гуманитарного научного фонда в рамках проекта «Сельская бедность в России: современные тенденции, социальные механизмы формирования и преодоления» (№ 11-03-00667а). При реализации проекта использовались также средства государственной поддержки, выделенные Институтом общественного проектирования в качестве гранта в соответствии с распоряжением Президента Российской Федерации от 08 мая 2010 года № 300-рп (договор №001/К от 11.01.2011).

ISBN 978–5–93957–692–5

- © Коллектив авторов Алтайской лаборатории ИЭОПП СО РАН, 2014
- © Центр социально-экономических исследований и региональной политики, 2014
- © Оформление. Издательство «АЗБУКА», 2014

Приложения

ПРИЛОЖЕНИЕ 1

Таблица 1.1

Распределение сельских жителей в возрасте 18 лет и старше по регионам, %

Субъекты РФ	2002 г.	2010 г.
Алтайский край	90,1	88,2
Республика Алтай	9,9	11,8

Примечание. Рассчитано на основе данных Переписи населения 2002 г., оценок Росстата и его территориальных органов по Алтайскому краю и Республике Алтай.

Источник: Возрастно-половой состав и состояние в браке / Итоги Всероссийской переписи населения 2002 г. в 14 т: Т. 2. М.: ИИЦ «Статистика России», 2004. С. 12, 223, 235; Демографический ежегодник России. 2010: стат. сб. / Росстат. М., 2010. С. 45; Численность постоянного населения по полу и отдельным возрастам на начало 2010 года Республика Алтай / Территориальный орган федеральной службы государственной статистики по Республике Алтай [Электронный ресурс]. – URL: <http://stata.gks.ru/digital/region1/DocLib>;

Распределение численности населения Алтайского края по полу и возрастным группам на 1 января 2010 года / Территориальный орган Федеральной службы государственной статистики по Алтайскому краю [Электронный ресурс]. – URL: <http://ak.gks.ru/DocLib1>.

Таблица 1.2

Поселенческая структура сельского населения, %

Сельские населенные пункты с числом жителей, человек	Доля населения		
	РФ	Алтайский край	Республика Алтай
500 и менее	28,7	14,6	21,5
501–1000	19,5	19,3	20,8
1001–2000	18,2	28,0	19,7
более 2000	33,6	38,1	38,0

Примечание. Рассчитано на основе данных Переписи населения 2002 г., оценок Росстата и его территориальных органов по Алтайскому краю и Республике Алтай.

Источник: Численность и размещение населения / Итоги Всероссийской переписи населения 2002 г. в 14 т: Т. 1. М.: ИИЦ «Статистика России», 2004. С. 348, 356, 357.

Таблица 1.3

Распределение сельских жителей в возрасте 18 лет и старше по полу, %

Пол	РФ		Алтайский край		Республика Алтай	
	2002 г.	2010 г.	2002 г.	2010 г.	2002 г.	2010 г.
Мужчины	46,4	46,7	46,4	46,5	47,4	47,6
Женщины	53,6	53,3	53,6	53,5	52,6	52,4

Примечание. Рассчитано на основе данных Переписи населения 2002 г., оценок Росстата и его территориальных органов по Алтайскому краю и Республике Алтай.

Источник: Возрастно-половой состав и состояние в браке / Итоги Всероссийской переписи населения 2002 г. в 14 т: Т. 2. М.: ИИЦ «Статистика России», 2004. С. 12, 17, 223, 235; Демографический ежегодник России. 2010: стат. сб. / Росстат. М., 2010. С. 45; Численность постоянного населения по полу и отдельным возрастам на начало 2010 года Республика Алтай / Территориальный орган федеральной службы государственной статистики по Республике Алтай [Электронный ресурс]. – URL: <http://statra.gks.ru/digital/region1/DocLib>; Распределение численности населения Алтайского края по полу и возрастным группам на 1 января 2010 года / Территориальный орган Федеральной службы государственной статистики по Алтайскому краю [Электронный ресурс]. – URL: <http://ak.gks.ru/DocLib1>.

Таблица 1.4

Распределение сельских жителей по возрасту, %

Возраст, лет	РФ		Алтайский край		Республика Алтай	
	2002 г.	2010 г.	2002 г.	2010 г.	2002 г.	2010 г.
18–29	23,5	21,2	23,4	21,2	28,9	26,7
30–54 (59)	49,2	48,9	48,5	50,5	51,1	54,0
55 (60) и старше	27,4	29,9	28,1	28,3	20,0	19,3

Примечание. Рассчитано на основе данных Переписи населения 2002 г., оценок Росстата и его территориальных органов по Алтайскому краю и Республике Алтай.

Источник: Возрастно-половой состав и состояние в браке / Итоги Всероссийской переписи населения 2002 г. в 14 т: Т. 2. М.: ИИЦ «Статистика России», 2004. С. 12, 17, 223, 235; Демографический ежегодник России. 2010: стат. сб. / Росстат. М., 2010. С. 45; Численность постоянного населения по полу и отдельным возрастам на начало 2010 года Республика Алтай / Территориальный орган федеральной службы государственной статистики по Республике Алтай [Электронный ресурс]. – URL: <http://statra.gks.ru/digital/region1/DocLib>; Распределение численности населения Алтайского края по полу и возрастным группам на 1 января 2010 года / Территориальный орган Федеральной службы государственной статистики по Алтайскому краю [Электронный ресурс]. – URL: <http://ak.gks.ru/DocLib1>.

Таблица 1.5

Распределение респондентов по возрасту, %

Возраст, лет	Алтайский край	Республика Алтай	Итого по двум регионам
18–29	21,2	26,7	21,8
30–54 (59)	50,5	54,0	50,8
55 (60) и старше	28,3	19,3	27,4

Примечание. Рассчитано на основе данных Переписи населения 2002 г., оценок Росстата и его территориальных органов по Алтайскому краю и Республике Алтай.

ПРИЛОЖЕНИЕ 2

Районы и населенные пункты Алтайского края и Республики Алтай,
где проводился выборочный опрос сельского населения

Таблица 2.1

Сельские административные районы

Алтайский край:	9. Панкрушихинский
1. Баевский	10. Первомайский
2. Волчихинский	11. Ребрихинский
3. Змеиногорский	12. Родинский
4. Косихинский	13. Романовский
5. Кулундинский	14. Топчихинский
6. Курьинский	15. Третьяковский
7. Мамонтовский	16. Усть-Пристанский
8. Новичихинский	17. Чарышский
Республика Алтай:	
1. Майминский	
2. Усть-Коксинский	

Таблица 2.2

Сельские населенные пункты

Алтайский край:	11. с. Новичиха
1. с. Барановка	12. с. Панкрушиха
2. с. Верх-Чуманка	13. с. Победим
3. с. Волчиха	14. с. Ребриха
4. с. Вяткино	15. с. Родино
5. с. Журавлиха	16. с. Романово
6. с. Ивановка	17. с. Староалейское
7. с. Каяушка	18. с. Топчиха
8. с. Кулунда	19. с. Чарышское
9. с. Мамонтово	20. с. Таловка
10. с. Налобиха	21. с. Луковка
Республика Алтай:	
1. с. Огневка	
2. с. Карлушка	
3. с. Майма	

ПРИЛОЖЕНИЕ 3

Таблица 3.1

Статистические показатели, используемые для типологического анализа сельских муниципальных районов Алтайского края по уровню и динамике развития социальной среды жизнедеятельности территориальных групп населения

1. Естественный прирост на 1 тыс. населения, ‰.
2. Миграционный прирост на 1 тыс. населения, ‰.
3. Больничные медицинские учреждения на 10 тыс. населения, ед.
4. Поликлинические медицинские учреждения на 10 тыс. населения, ед.
5. Врачи всех специальностей на 10 тыс. населения, чел.
6. Средний медицинский персонал на 10 тыс. населения, чел.
7. Заболевания с впервые установленным диагнозом на 1 тыс. населения, ед.
8. Площадь квартир на 1 жителя, кв.м.
9. Доля ветхого жилья, ‰.
10. Ввод в действие жилья на 1 жителя, кв.м.
11. Доля жилья с водопроводом, ‰.
12. Доля жилья с канализацией, ‰.
13. Доля жилья с отоплением, ‰.
14. Доля жилья с газом, в т.ч. природным, ‰.
15. Доля жилья с горячей водой, ‰.
- 16.оборот розничной торговли на 1 жителя, руб.
- 17.оборот общественного питания на 1 жителя, руб.
- 18.оборот платных услуг на 1 жителя, руб.
- 19.Среднемесячная зарплата на 1 работника, руб.
- 20.Среднемесячная зарплата в сельском хозяйстве на 1 работника, руб.
- 21.Уровень официальной безработицы, ‰.
- 22.Учащиеся школ на 10 тыс. населения, чел.
- 23.Количество детей на 1 детский сад, чел.
- 24.Библиотеки на 10 тыс. населения, ед.
- 25.Культурно-досуговые учреждения на 10 тыс. населения, ед.

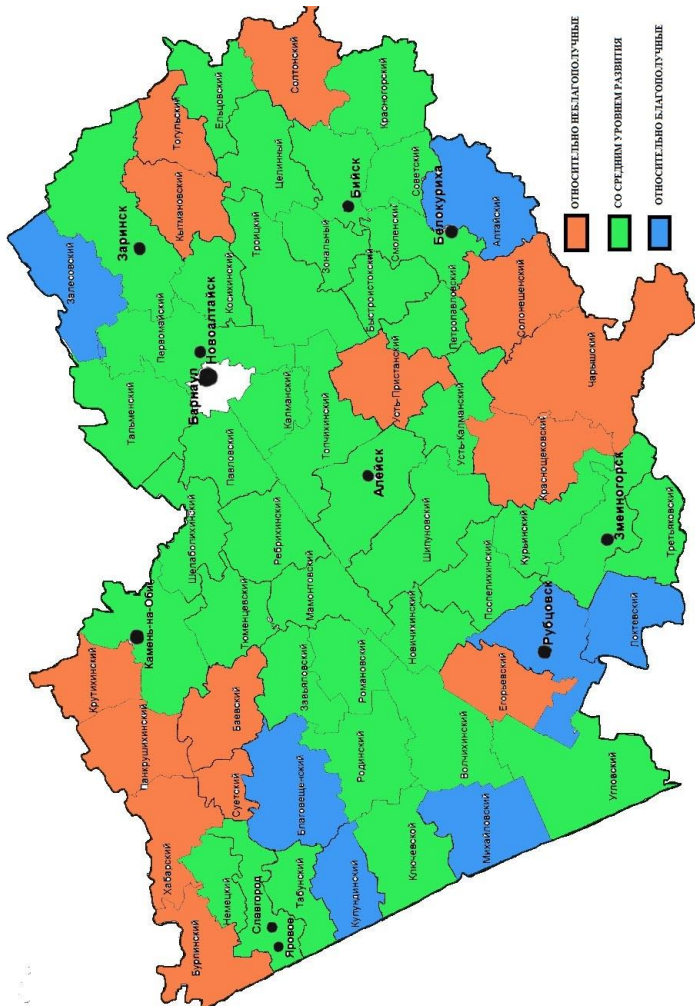


Рис. 3.1. Типы сельских муниципальных районов Алтайского края по уровню развития социальной среды жизнедеятельности населения в 2000 г.

Таблица 3.2

Рейтинг социально-экономических проблем села по степени остроты и актуальности (по результатам экспертного опроса 2011 г.)

	Наиболее острая	Одна из самых важных	Незначительная
1. Низкий уровень жизни, бедность сельского населения	**	***	*
2. Чрезмерное расслоение на бедных и богатых	*	**	***
3. Жилищные проблемы	**	**	**
4. Высокие цены на товары и услуги	**	***	*
5. Безработица, отсутствие подходящих рабочих мест	***	**	*
6. Низкий уровень заработной платы, несоответствие ее трудовым затратам работников	***	**	*
7. Задержки по оплате труда	*	**	***
8. Нехватка квалифицированных рабочих, специалистов	**	***	**
9. Молодежь уходит из села, трудовые ресурсы не воспроизводятся	**	**	*
10. Низкий уровень социальных гарантий (маленький размер пенсий, пособий и др.)	**	***	**
11. Недоступность образовательных услуг	*	**	***
12. Ухудшение здоровья сельского населения, недоступность, низкое качество медицинских услуг	**	***	**
13. Недоступность услуг бытового обслуживания	*	**	***
14. Низкий уровень развития культуры и досуга	*	**	***
15. Сокращение численности селян из-за снижения рождаемости, роста смертности и миграции в города	**	**	**
16. Духовно-нравственный кризис сельских жителей (пессимизм и апатия и т.п.)	**	**	**
17. Проблема преступности	*	**	**
18. Алкоголизм, наркотизация населения	**	***	*
19. Высокие цены на энергоносители	*		
20. Плохие дороги в селах	*		

*** – широко распространено (более 50% случаев)

** – средний уровень распространенности (20-49%)

* – редко применяется (менее 20%)

Таблица 3.3

Рейтинг актуальности, степени и остроты социально-экономических проблем села (по данным опроса представителей региональной и местной власти),
голосов

<i>Проблемы</i>	2011 г.			2008 г.
	Все эксперты	Алтайский край	Республика Алтай	Алтайский край
Низкий уровень жизни, бедность сельского населения	41	36	5	52
Чрезмерное расслоение на бедных и богатых	16	12	4	19
Жилищные проблемы	31	24	7	45
Высокие цены на товары и услуги	41	34	7	55
Безработица, отсутствие подходящих рабочих мест	43	36	7	53
Низкий уровень заработной платы, несоответствие ее трудовым затратам работников, задержки по оплате труда	53	46	7	53
Нехватка квалифицированных рабочих, специалистов	35	29	6	41
Молодежь уходит из села, трудовые ресурсы не воспроизводятся	42	38	4	54
Низкий уровень социальных гарантий (маленький размер пенсий, пособий и др.)	35	28	7	46
Недоступность образовательных услуг	17	14	7	41
Ухудшение здоровья сельского населения, недоступность, низкое качество медицинских услуг	37	32	5	40
Недоступность услуг бытового обслуживания	14	12	7	24
Низкий уровень развития культуры и досуга	21	20	7	42
Сокращение численности селян из-за снижения рождаемости, роста смертности и миграции в города	33	32	7	50

Продолжение таблицы 3.3

<i>Проблемы</i>	2011 г.			2008 г.
	Все эксперты	Алтайский край	Республика Алтай	Алтайский край
Проблема недоверия к власти и неуважения сельскими жителями «начальников»	36
Духовно-нравственный кризис сельских жителей (пессимизм и апатия и т.п.)	33	29	4	45
Деградация сельских жителей, падение нравственности	
Проблема преступности	24	19	7	33
Алкоголизм, наркотизация населения	42	35	7	72
Коммунальные проблемы: отсутствие водопровода, горячей воды, центрального отопления	37
Низкие цены на сельхозпродукцию	46
Неблагоустройство поселения	49

Таблица 3.4

Рейтинг актуальности, степени и остроты социально-экономических проблем села (по данным опроса представителей общественных организаций),
голосов

Проблемы	2011 г.			2008 г.
	Все эксперты	Алтайский край	Республика Алтай	Алтайский край
Низкий уровень жизни, бедность сельского населения	12	10	2	32
Чрезмерное расслоение на бедных и богатых	6	5	1	21
Жилищные проблемы	6	4	2	24
Высокие цены на товары и услуги	9	8	1	13
Безработица, отсутствие подходящих рабочих мест	11	9	2	26
Низкий уровень заработной платы, несоответствие ее трудовым затратам работников, задержки по оплате труда	14	12	2	37
Нехватка квалифицированных рабочих, специалистов	7	6	1	21
Молодежь уходит из села, трудовые ресурсы не воспроизводятся	12	10	0	18

Продолжение таблицы 3.4

Проблемы	2011 г.			2008 г.
	Все эксперты	Алтайский край	Республика Алтай	Алтайский край
Низкий уровень социальных гарантий (маленький размер пенсий, пособий и др.)	12	10	2	17
Недоступность образовательных услуг	8	7	1	24
Ухудшение здоровья сельского населения, недоступность, низкое качество медицинских услуг	11	10	1	25
Недоступность услуг бытового обслуживания	7	7	0	7
Низкий уровень развития культуры и досуга	3	3	0	13
Сокращение численности селян из-за снижения рождаемости, роста смертности и миграции в города	12	10	2	...
Проблема недоверия к власти и неуважения сельскими жителями «начальников»	5	3	2	11
Духовно-нравственный кризис сельских жителей (пессимизм и апатия и т.п.)	9	7	2	22
Деградация сельских жителей, падение нравственности	13
Проблема преступности	7	5	2	14
Алкоголизм, наркотизация населения	11	9	2	34

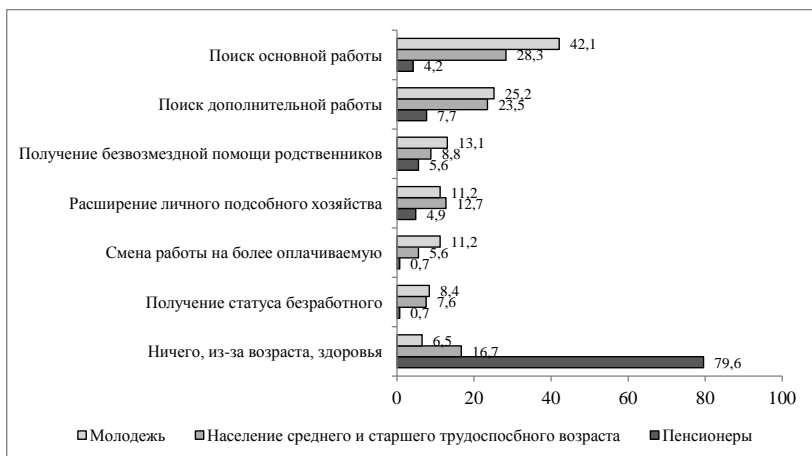


Рис. 3.3. Экономические действия сельских бедных разных возрастных групп по улучшению материального положения семьи, %

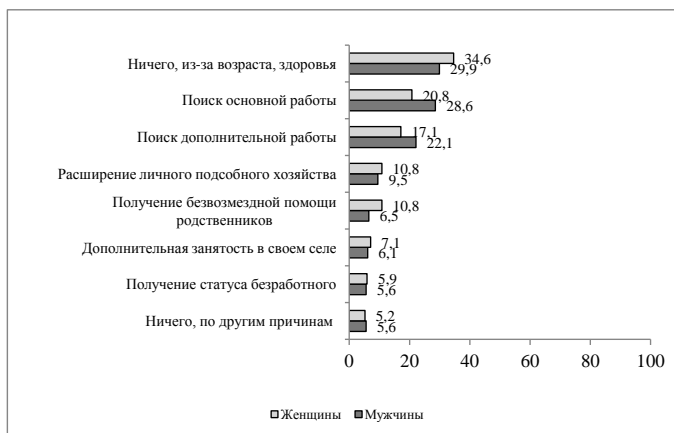


Рис. 3.4. Действия сельских мужчин и женщин по улучшению материального положения семьи, %

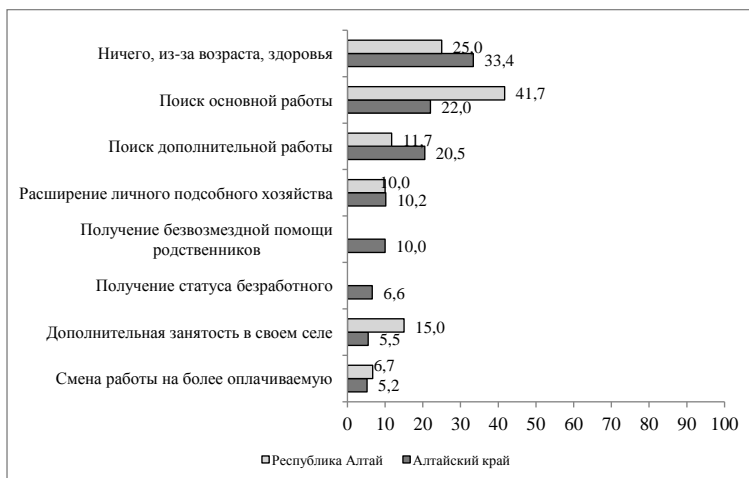


Рис. 3.5. Экономические действия сельских бедных жителей двух регионов по улучшению материального положения семьи, %

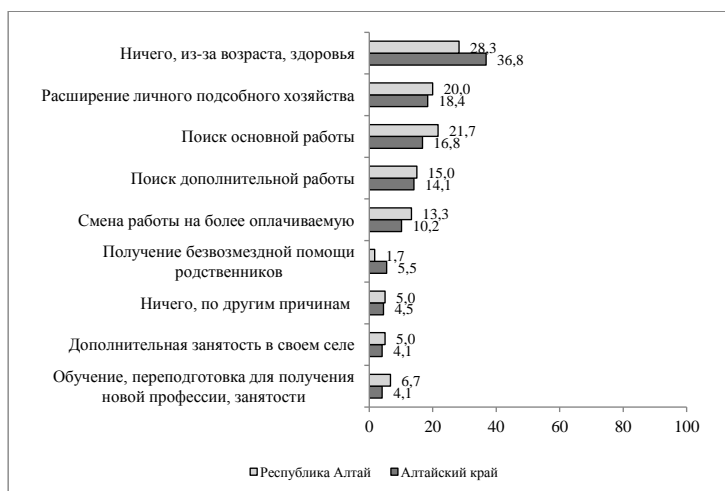


Рис. 3.6. Планы сельских жителей по улучшению материального положения семьи, %

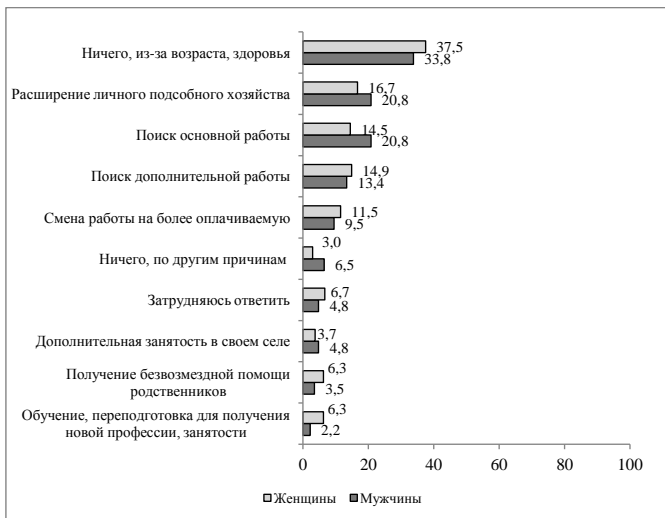


Рис. 3.7. Планы сельских бедных мужчин и женщин по улучшению материального положения семьи, %

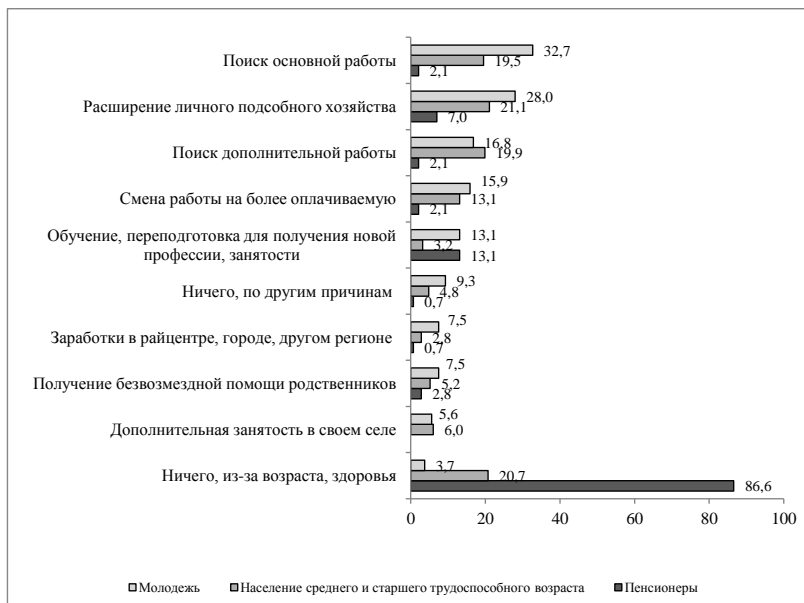


Рис. 3.8. Планы сельских бедных разных возрастных групп по улучшению материального положения семьи, %

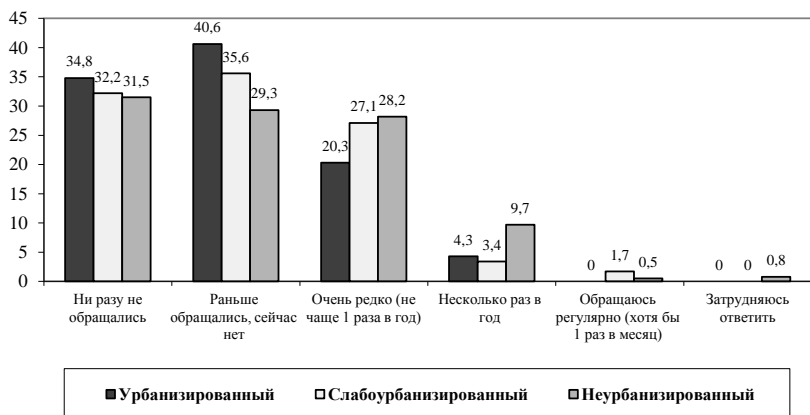


Рис. 3.9. Регулярность обращения в органы социальной защиты сельских бедных, проживающих в районах разной степени урбанизированности, %

Таблица 3.5

Распределение ответов на вопрос: «С какими проблемами Вы столкнулись при обращении в органы социальной защиты населения?», %

	Мужчины	Женщины
Проблемы (поставленные вопросы) фактически не решаются	3	3,8
Предоставляемая помощь недостаточна для решения проблемы, в т.ч.	2,3	3,3
маленький размер денежной помощи	2,3	2,9
другое		0,5
Невнимательное отношение социальных работников	5,3	9,1
Очереди	19,7	12,9
Необходимость предоставлять одни и те же документы несколько раз для оформления разных выплат, субсидий, льгот	31,1	33
Другое (нехватка бесплатных лекарств, медлительность, необходимость платить за квитанции)	0,8	1,9
Нет никаких проблем	53,8	53,1

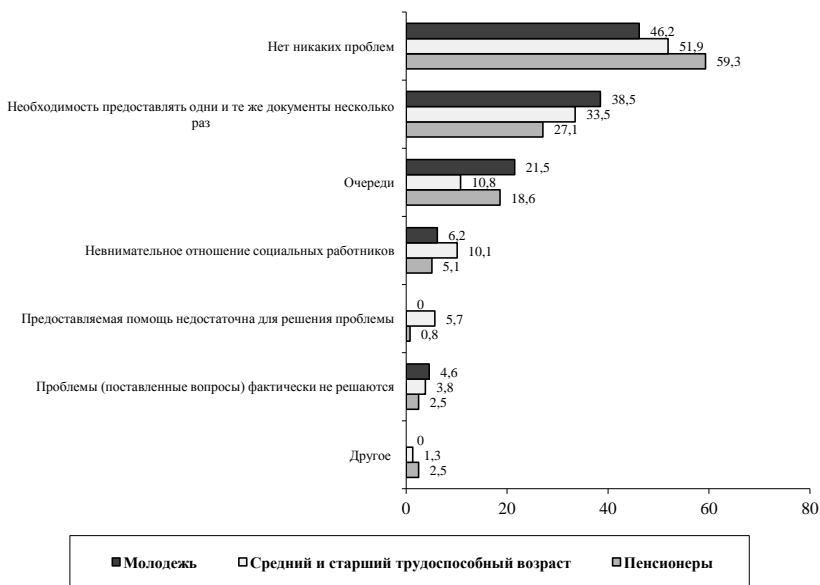


Рис. 3.10. Проблемы, с которыми сталкиваются при обращении в органы социальной защиты населения респонденты разных возрастных групп, %

Таблица 3.6

Распределение ответов сельских бедных на вопрос: «Куда Вы или члены Вашей семьи обращались за помощью, кто помогал и каким образом в решении Ваших жизненных проблем за последние три года?», %

	Куда обращались?		Кто помог?	
	Мужчины	Женщины	Мужчины	Женщины
Близкие, родственники	39	49,8	40,3	51,7
Друзья, знакомые	15,2	10	15,2	10,8
Государственные службы занятости на местах	13	7,4	11,3	6,7
Начальство по месту работы	8,2	8,9	6,5	6,7
Государственные службы социального обеспечения	6,9	11,2	6,9	10
Органы местного самоуправления (района, поселения)	6,9	5,6	4,8	5,6
Соседи, односельчане	6,5	9,3	6,5	9,3
Коллеги по работе	3	7,1	2,6	5,9
Частные организации, предприниматели, фермерские хозяйства	0,4	0,7	0,4	0,7
Профсоюз, другие объединения работников	0,4	1,1	0	1,1

Окончание таблицы 3.6

	Куда обращались?		Кто помог?	
	Мужчины	Женщины	Мужчины	Женщины
Казачество	0,4	0	0,4	0
Налоговая инспекция	0,4	0	0,4	0
Правоохранительные органы (полиция)	0,4	0	0,4	0
Пенсионный фонд РФ	0	0,7	0	0,7
Религиозные организации	0	0,4	0	0,4
Самостоятельно решил (и) проблему	31,2	26,4	31,2	26,4
Никто не помогал, проблема не решена	16,5	12,3	16,5	12,3
Никуда не обращались, проблем нет	0,9	0,4	0,9	0,4

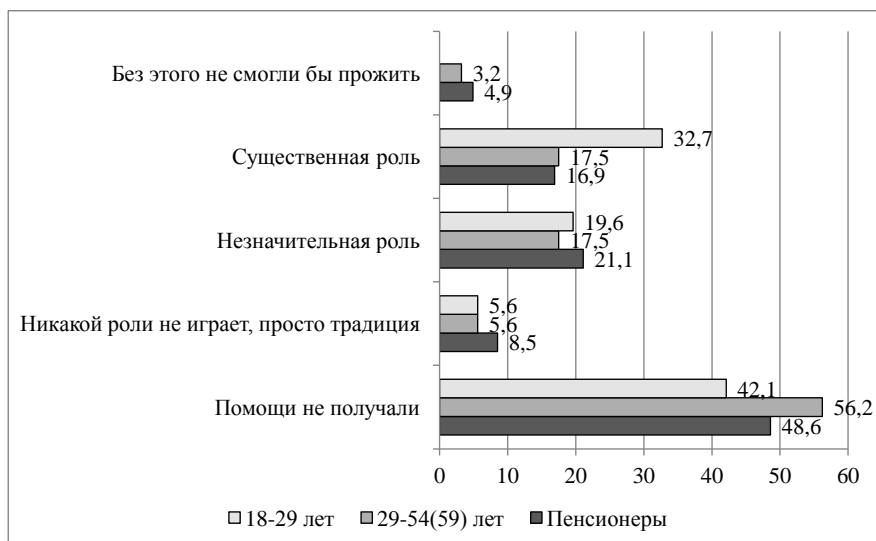


Рис. 3.11. Оценка роли помощи людей в бюджете сельских бедных респондентами разных возрастных групп

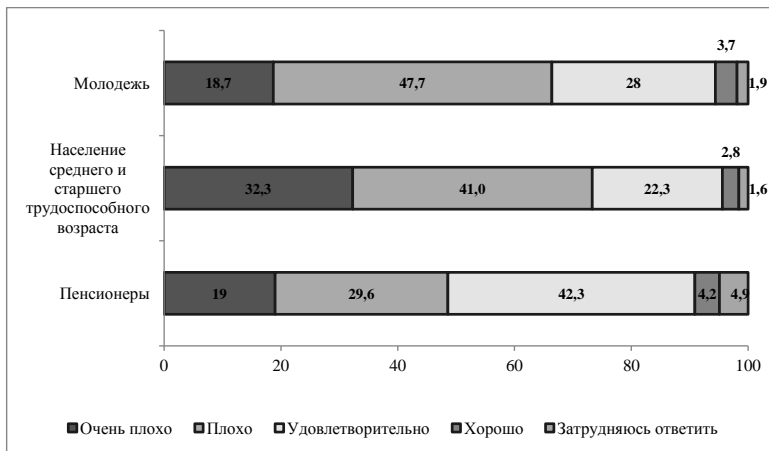


Рис. 3.12. Оценка бедными сельскими жителями разных возрастных групп действий государства по решению материальных проблем в своей жизни, % (по данным опроса 2011 г.)

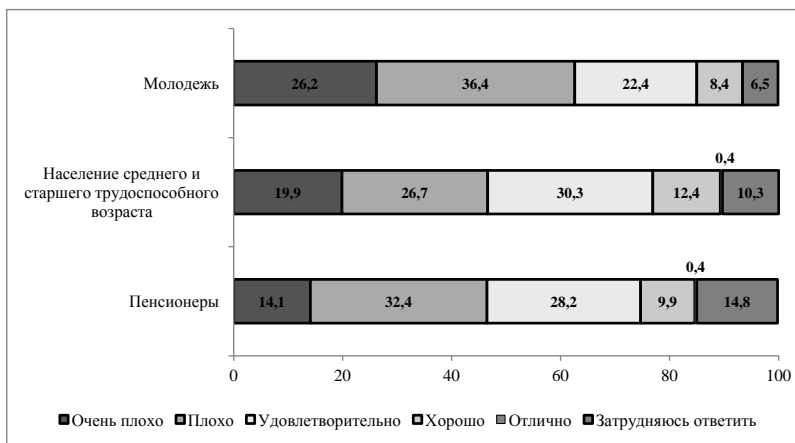


Рис. 3.13. Оценка бедными сельскими жителями разных возрастных групп действий государства по решению жилищных проблем в своей жизни, % (по данным опроса 2011 г.)

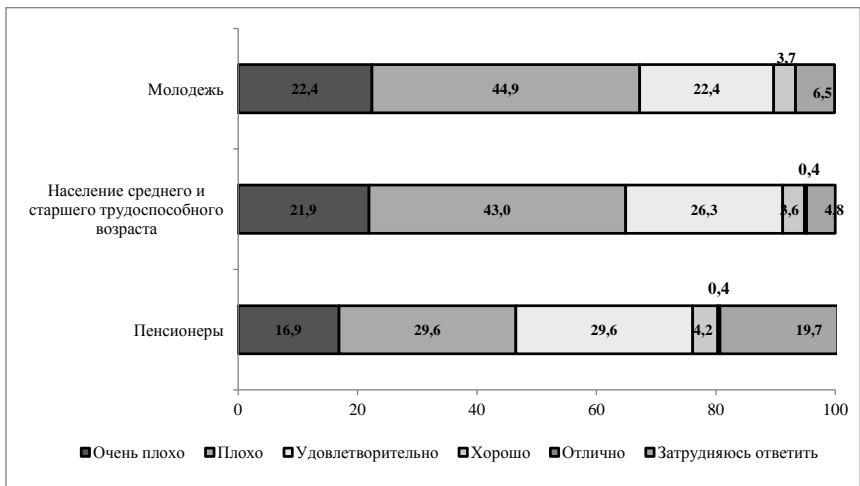


Рис. 3.14. Оценка бедными сельскими жителями разных возрастных групп действий государства по решению проблем безработицы в своей жизни, % (по данным опроса 2011 г.)

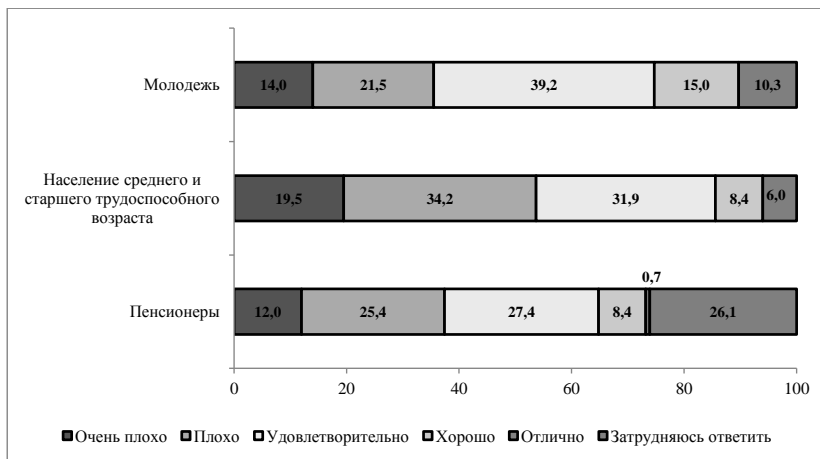


Рис. 3.15. Оценка бедными сельскими жителями разных возрастных групп действий государства по решению проблемы обеспечения себя и своих детей достойным образованием, % (по данным опроса 2011 г.)

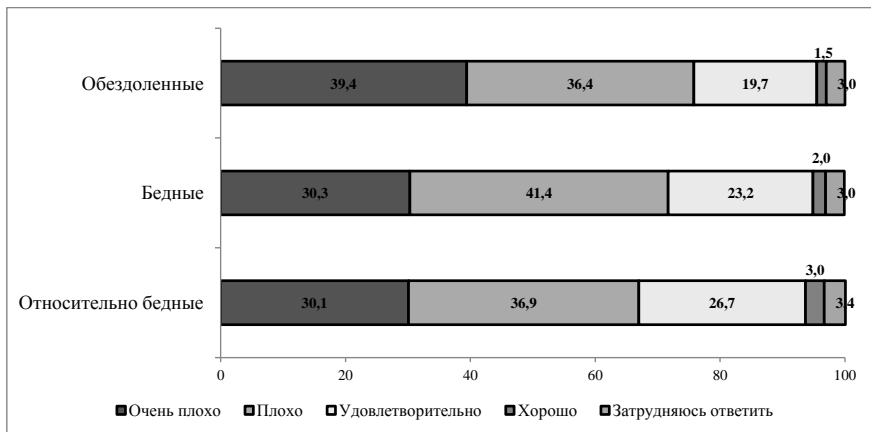


Рис. 3.16. Оценка сельскими жителями, различающимися материальным положением семьи, действий органов местного самоуправления по решению материальных проблем в своей жизни, % (по данным опроса 2011 г.)

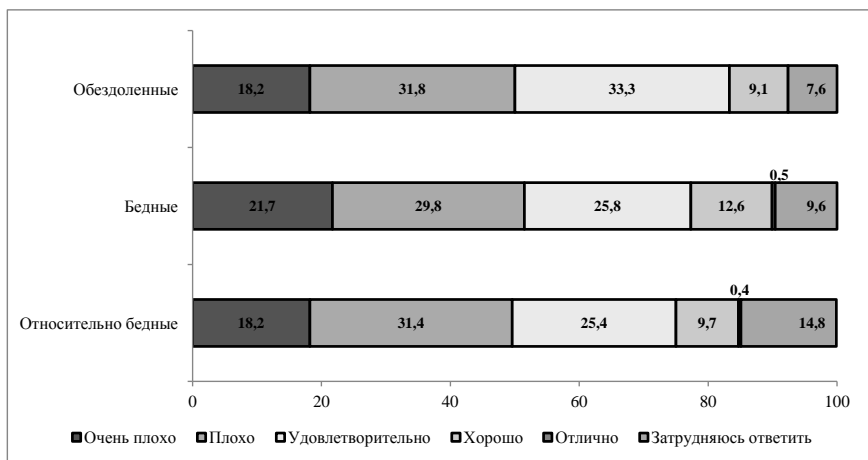


Рис. 3.17. Оценка сельскими жителями, различающимися материальным положением семьи, действий органов местного самоуправления по решению жилищных проблем в своей жизни, % (по данным опроса 2011 г.)

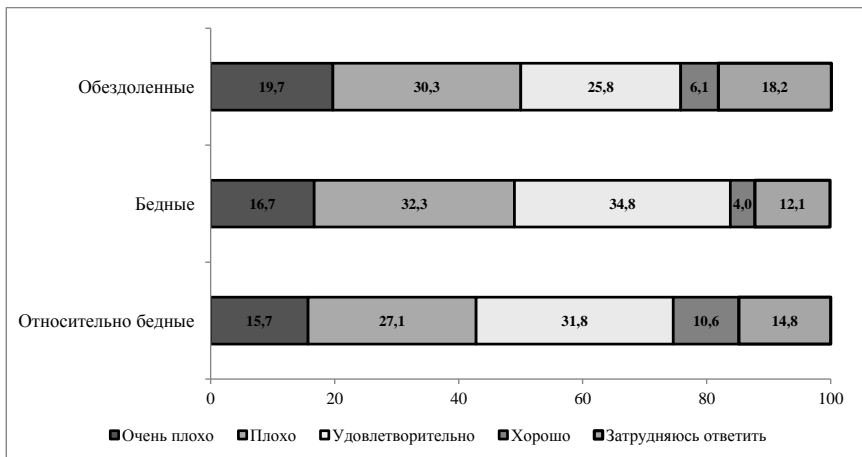


Рис. 3.18. Оценка сельскими жителями, различающимися материальным положением семьи, действий органов местного самоуправления по решению проблем обеспечения себя, своих детей достойным образованием, % (по данным опроса 2011 г.)

Таблица 3.7

Оценка жителями Алтайского края и Республики Алтай действий государства и органов местного самоуправления в области социального обеспечения

	Оценка действий государства		Оценка действий органов местного самоуправления	
	Алтайский край	Республика Алтай	Алтайский край	Республика Алтай
Очень плохо	16,6	16,7	19,1	23,3
Плохо	36,8	38,3	33,4	40
Удовлетворительно	34,5	25	35,5	21,7
Хорошо	6,4	8,3	3,4	5
Отлично	0,5	-	0,2	-
Затрудняюсь ответить	5,2	11,7	8,4	10

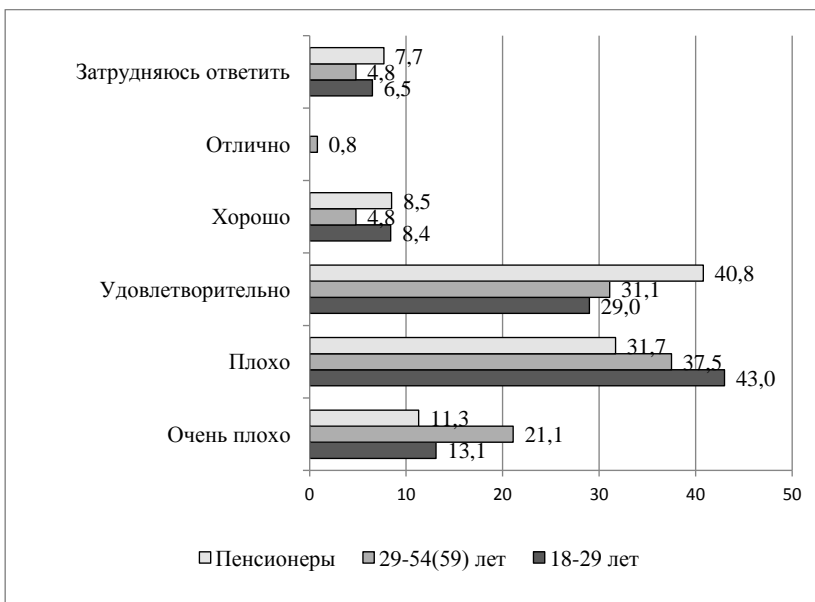


Рис. 3.19. Оценка действий государства в области социального обеспечения сельскими бедными разных возрастных групп

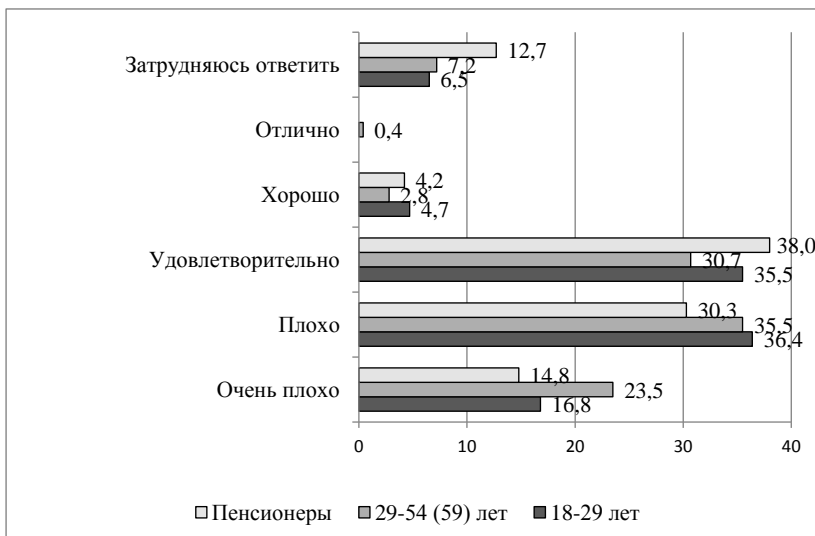


Рис. 3.20. Оценка действий органов местного самоуправления в области социального обеспечения сельскими бедными разных возрастных групп