

УДК 316
ББК 60.561.51
С 323

Рецензенты:

доктор социологических наук, профессор *О. Т. Коростелева*;
доктор социологических наук, профессор *С. Г. Максимова*;
доктор социологических наук, профессор Ю. Е. Растов

С 323 Социальная поддержка сельских молодых семей в Алтайском крае [Текст] : монография / под ред. А. М. Сергиенко, С. А. Решетниковой. — Барнаул : Изд-во Алт. ун-та, 2013. — 202 с.
ISBN 978-5-7904-1434-3

В монографии представлены результаты исследования процессов формирования и развития практик социальной поддержки сельских молодых семей в Алтайском крае в 2000–2011 гг. Рассмотрены направления деятельности региональных органов государственной власти и местного самоуправления, сельского бизнеса, общественных организаций, направленные на создание условий для формирования молодых семей и их укоренение на селе. Дан анализ динамики социально-экономического положения, социального самочувствия, репродуктивного и миграционного поведения сельских молодых семей, основанный как на статистических данных, так и на мнениях экспертов и сельских жителей.

При подготовке монографии использованы результаты научных проектов, реализованных при поддержке Российского гуманитарного научного фонда (проекты № 11-03-00667а, № 07-03-00321а, № 08-03-18008е и др.) и Института общественного проектирования в качестве гранта в соответствии с Распоряжением Президента Российской Федерации от 08.05.2010 г. № 300-рп.

Монография адресована научным работникам, преподавателям высших учебных заведений, аспирантам, бакалаврам и магистрантам, чьи научные интересы связаны с изучением социологии семьи, социологии молодежи, социологии села и социальной политики. Полученные результаты могут быть использованы специалистами органов государственной власти и местного самоуправления для совершенствования реализуемых направлений поддержки сельских молодых семей.

УДК 316
ББК 60.561.51

*Настоящее издание опубликовано в рамках реализации
Программы стратегического развития
Алтайского государственного университета*

ISBN 978-5-7904-1434-3

© Сергиенко А. М., Решетникова С. А., 2013
© Оформление. Издательство
Алтайского государственного
университета, 2013

Полная электронная копия издания расположена по адресу:

http://lib.ieie.su/docs/2013/SergienkoReshetnikova_SocPodderzhka.pdf

Раздел 2

ПРАКТИКИ СОЦИАЛЬНОЙ ПОДДЕРЖКИ СЕЛЬСКИХ МОЛОДЫХ СЕМЕЙ В АЛТАЙСКОМ КРАЕ В 2000–2011 гг.

Глава 5

ФАКТОРЫ ФОРМИРОВАНИЯ ПРАКТИК СОЦИАЛЬНОЙ ПОДДЕРЖКИ СЕЛЬСКИХ МОЛОДЫХ СЕМЕЙ В АЛТАЙСКОМ КРАЕ

В качестве основных факторов формирования практик социальной поддержки нами рассматриваются интересы сельского сообщества, которые связаны в первую очередь с необходимостью решения проблемы сокращения численности сельского населения вследствие снижения рождаемости и активной миграции молодежи из села, низкого уровня жизни сельской молодежи, а также с проблемой сохранения института семьи как особого элемента сельского общества.

5.1. Динамика численности сельского населения Алтайского края: уровень рождаемости и миграции в 2000–2011 гг.

Численность населения Алтайского края с начала XXI в. ежегодно сокращается. За 2000–2011 гг. численность постоянного населения в регионе уменьшилась на 244,4 тыс. чел., или на 9,2%. В разрезе «Город-село» доминирующей тенденцией последних лет стало опережающее сокращение сельского населения. Так, за указанный период городское население

края сократилось на 71,5 тыс. чел. (5,1%), а сельское — на 172,9 тыс. чел. (13,8%)¹. Наблюдается сокращение численности сельской молодежи в структуре сельского населения края: только за 2005–2011 гг. ее доля уменьшилась на 3%². Поступательное сокращение численности сельского населения привело к тому, что за межпереписной период (2002–2010 гг.) в связи с ликвидацией сельских населенных пунктов их количество уменьшилось на 22 единицы. Кроме того, данные Всероссийской переписи населения 2010 г. показали, что в Алтайском крае обнаружено 55 заброшенных сел и деревень.

В 2000-х гг. периоды роста и падения рождаемости в крае, в том числе в сельской местности, сменяли друг друга. Так, в 2000–2003 гг. в регионе наблюдалось устойчивое повышение рождаемости: в 2003 г. по сравнению с 2000 г. число родившихся возросло на 13,5% или на 3,34 тыс. чел. Более быстрыми темпами росла рождаемость в городах (за указанный период число родившихся в городах возросло на 18,5%, в сельской местности — на 9,1%). Увеличению рождаемости в 2000–2003 гг. в какой-то мере способствовало увеличение числа женщин наиболее активного детородного возраста — от 20 до 35 лет.

2004–2006 гг. — период снижения рождаемости в крае. Так, в 2006 г. по сравнению с 2003 г. число родившихся сократилось на 8,6% или на 2,4 тыс. чел. Большее падение рождаемости отмечалось в сельской местности. Так, за указанный период число родившихся в сельской местности сократилось на 11,9%, в городах — на 5,4%.

В 2007–2009 гг. вновь отмечается повышение рождаемости даже более быстрыми темпами, чем в начале 2000-х гг. Так, в 2009 г. по сравнению с 2006 г. число родившихся в крае увеличилось на 20,8%, или на 5,3 тыс. чел. Причем в этот промежуток времени уровень рождаемости на селе вырос более значительно: на 23,5% против 18,3% — в городах. Увеличению рождаемости в данный период способствовали введенные меры социальной поддержки. Основная доля рождений приходится на женщин в возрасте до 30 лет, однако доля рождений в данной возрастной группе к общему числу родившихся сокращается, что может свидетельствовать о том, что реализуемые меры повлияли на увеличение рождаемости в целом, в том числе в других возрастных группах (если в 2006 г. в среднем на 1000 женщин в возрасте 30–34 лет приходилось 40,3 рождений, в возрасте 35–39 лет — 15,0, в возрасте

¹ Официальный сайт Алтайкрайстата /<http://ak.gks.ru/DocLib1/Население/nas1.htm>.

² Молодежь в России. 2010: Стат. сб. / ЮНИСЕФ, Росстат. М.: ИИЦ «Статистика России», 2010. С. 16, <http://ak/gks.ru/DocLib1/Оперативная%20информация>.

40–44 лет — 3,6, то в 2010 г. данные показатели составляли 59,4, 24,8 и 3,9 соответственно). Также это может быть связано с формированием тенденции создания семьи и соответственно рождения детей в более поздние сроки.

В 2010–2011 гг. наблюдается незначительное сокращение уровня рождаемости в регионе, которое происходит за счет снижения числа родившихся в сельской местности. Так, в 2011 г. по сравнению с 2009 г. число родившихся сократилось на 0,7% (на 201 чел.). При этом в городах в отмеченный период уровень рождаемости стабилен, даже отмечен незначительный рост (на 0,4%, или 62 чел.), в сельской местности происходит его снижение (на 1,9%, или 293 чел.). Данную тенденцию можно объяснить тем, что в сельской местности отмечается более существенное сокращение числа женщин трудоспособного, в том числе фертильного возраста. Кроме того, снижение интенсивности роста рождаемости, отмечаемое с 2009 г., может быть связано с тем, что реализуемые с 2006 г. меры социальной поддержки повлияли на сдвиг в календаре рождений в тех семьях, в которых было запланировано рождение определенного числа детей, эти семьи реализовали данные планы в первые годы введения указанных мер.

На протяжении 2000-х гг. в сельской местности Алтайского края наблюдается миграционная убыль населения, исключением явился 2008 г. (миграционный прирост в сельской местности составил 181 чел.). В 2000–2008 гг. отмечался спад миграционной активности сельского населения (если в 2000 г. число убывших из сельской местности составляло 40,5 тыс. чел., то в 2008 г. — 21,3 тыс. чел.), с 2009 г. происходит рост числа убывших, что можно объяснить последствиями мирового финансово-экономического кризиса (рис. 5. 1).

Итак, на протяжении 2000-х гг., несмотря на перечисленные периоды роста рождаемости, ситуация с естественным движением населения остается сложной: уровень рождаемости недостаточен для простого его воспроизводства (ежегодные показатели смертности сельского населения превышают показатели рождаемости). Отмечаемая тенденция миграции молодежи из села приводит к дальнейшему старению села, в результате чего в половозрастной структуре уменьшается доля людей моложе трудоспособного возраста и возрастает удельный вес населения старше трудоспособного возраста [2, с. 11].



*Рис. 5.1. Итоги миграции сельского населения Алтайского края
в 2000–2010 гг.*

5.2. Брачные установки сельских молодых семей

Сохранение института семьи на селе непосредственно связано с процессом формирования молодых семей и брачными установками сельской молодежи, которые в 2000-х гг. претерпели заметные изменения.

Сравнительный анализ результатов Всероссийской переписи населения 2002 г. и 2010 г. позволил выделить две взаимосвязанные тенденции формирования семей молодежью Алтайского края: 1) незначительное увеличение доли молодежи, состоящей в браке (если в 2002 г. указано, что состоят в браке 34,1% мужчин и 44% женщин в возрасте до 29 лет, то в 2010 г. таких стало 35,5% и 47,4% соответственно); 2) распространение незарегистрированных браков (если в 2002 г. в незарегистрированном браке состояли 21,2% мужчин и 20,8% женщин в возрастной группе до 29 лет, то в 2010 г. данные показатели составили 27% и 25,6% соответственно) как в городах, так и в сельской местности.

В исследовании «Социальная поддержка сельских молодых семей» (2011 г.) в выборку вошло 20% представителей сельских молодых семей, состоящих в незарегистрированном браке. Подавляющее большинство из них (83%) имеют стаж семейной жизни до 3-х лет. В основном это бездетные семьи (74%), одного ребенка имеют 17%, двух — 7%. Скорее исключением является случай, когда в незарегистрированном браке состоят

многодетные родители (2%). Респонденты так объясняют причины того, почему не вступили в зарегистрированный брак. Каждый третий респондент *решил попробовать пожить вместе перед официальной регистрацией брака* (33%); *проблема с жильем* является причиной для 15% опрошенных; столько же указало на отсутствие средств на свадьбу; каждый десятый респондент *пока не уверен в прочности союза* (9%) или *не видит необходимости в регистрации брака, не считает это важным* (11%). Скорее исключением является мнение, что *брак может негативно развиваться на сложившихся отношениях* (2%).

В целом в Алтайском крае, в том числе в сельской местности, в 2003–2011 гг. число зарегистрированных браков остается высоким и превышает количество разводов (табл. 5.1).

Таблица 5.1

Динамика браков и разводов в Алтайском крае в 2003–2011 гг.¹

Годы	2003	2004	2005	2006	2007	2008	2009	2010	2011
Браки, городское население, чел.	11068	10662	11125	11579	12904	12470	12199	12631	11359
Разводы, городское население, чел.	8882	7321	7662	7608	7644	7426	7371	6894	7141
Браки, сельское население, чел.	9803	8477	8338	8267	9155	8577	8815	8361	10397
Разводы, сельское население, чел.	5581	4683	4547	5092	5908	5887	5729	4995	5649

В то же время на селе стабильно высокой остается доля рождений вне зарегистрированного брака. По данным А. Р. Михеевой, феномен внебрачных рождений в целом в Сибири, особенно среди сельского населения, более распространен, чем в европейской части и среди

¹ Демографический ежегодник Алтайского края : стат. сб. / Территориальный орган Федеральной службы государственной статистики. — Барнаул, 2010. — 152 с. Демографический ежегодник Алтайского края : стат. сб. / Территориальный орган Федеральной службы государственной статистики. — Барнаул, 2006. — 146 с.

городского населения [78, с. 23]. Так, если среди городского населения Алтайского края за период 2002–2009 гг. доля таких рождений сократилась почти на 5%, то среди сельского населения она сохранилась, хотя с 2007 г. наблюдается незначительное сокращение доли рожденных вне зарегистрированного брака (табл. 5.2). В настоящее время, по мнению А. Р. Михеевой, значимость уровня брачности утрачивает свою функцию регулятора рождаемости: принятие женщиной решения о рождении ребенка зачастую не зависит от ее состояния в браке [78, с. 27].

Наблюдаемая в сельской местности тенденция роста числа незарегистрированных браков в молодежной среде и сохранение высокой доли внебрачных рождений ставят под угрозу сохранение традиционного уклада сельских семей. Реализуемые меры социальной поддержки, с одной стороны, могут способствовать созданию семей (претендовать на улучшение жилищных условий могут только официально зарегистрированные супруги или один из супругов с несовершеннолетним ребенком, при этом размер выплаты зависит от числа членов семьи), с другой стороны — делать привлекательным статус одинокой матери (выплата пособий в повышенном размере, предоставление ряда льгот).

Таблица 5.2

**Доля родившихся вне зарегистрированного брака
в Алтайском крае в 2002–2009 гг.¹**

Годы	2002	2003	2004	2005	2006	2007	2008	2009
Городское население, чел.	3960	4187	4227	4051	3712	3835	4049	3912
Городское население, %	29,2	29,3	29,1	29	27,5	26,6	25,4	24,4
Сельское население, чел.	3833	4012	3955	3747	3703	4058	4283	4270
Сельского население, %	28,8	29,3	29,9	30,1	30,6	29,1	29	28,7

¹ Демографический ежегодник Алтайского края : стат. сб. / Территориальный орган Федеральной службы государственной статистики. — Барнаул, 2006. — 146 с. Демографический ежегодник Алтайского края : стат. сб. / Территориальный орган Федеральной службы государственной статистики. — Барнаул, 2010. — 152 с.

5.3. Социально-экономическое положение сельских молодых семей Алтайского края

Социально-экономическое положение сельских молодых семей характеризуется материальной и жилищной обеспеченностью, уровнем образования и занятости супругов, структурой и составом семьи.

Материальное положение сельских молодых семей. В начале 2000-х гг. в Алтайском крае наблюдается сокращение уровня бедности населения. Рост доходов населения, в том числе сельского, наблюдался до 2008 г. В посткризисном 2009 г. произошло общее снижение доходов населения (реальные располагаемые денежные доходы к 2008 г. составили 86%), а также рост численности населения с денежными доходами ниже величины прожиточного минимума (2008 г. — 492,2 тыс. чел., 19,6%; 2009 г. — 629 тыс. чел., 25,2%). С 2010 г. вновь вернулся позитивный тренд: отмечается увеличение доходов населения и сокращение, хотя и незначительное, доли населения с денежными доходами ниже величины прожиточного минимума (в 2010 г. — 24,3% или 590,8 тыс. чел.).

Вместе с тем проведенные социологические исследования показывают, что материальное положение большинства сельских молодых семей в 2000-х гг. остается неблагополучным: довольно высока доля сельских молодых семей, имеющих доходы ниже или равные прожиточному минимуму, причем в 2011 г. их число существенно возросло. Так, в 2002 г. за чертой бедности находились 63% опрошенных сельских молодых семей, в 2008 г. — 61%, в 2011 г. — 80%².

Уровень материального положения семей различается в зависимости от социально-демографических характеристик (возраст супругов, структура и состав семьи). В 2011 г. более высокие доходы имели респонденты выделенной нами средней возрастной группы (21–25 лет). Так, среднедушевые доходы, равные половине прожиточного минимума в регионе, имела почти половина (45%) семей наиболее молодых (17–20 лет) и, наоборот, наиболее старших респондентов (26–30 лет), в средней группе (21–25 лет) таких 34%. По семейному положению наиболее бедными являются неполные семьи, 87% из них имеют среднедушевые доходы ниже или равные прожиточному минимуму в регионе. Выявлена значимая связь между уровнем дохода и числом детей в семье: с появ-

² В 2002 г. — III квартал — 1450 руб., IV квартал — 1514 руб. В 2008 г. — в III квартале — 4302 руб., в IV квартале — 4510 руб. В II квартале 2011 г. прожиточный минимум составлял 6039 руб.

лением детей уровень среднедушевых доходов семьи уменьшается. Так, среднедушевой доход, равный половине прожиточного минимума, имеют только 14% бездетных семей; среди семей, имеющих одного ребенка, этот показатель — 42%, среди двухдетных и многодетных семей — 50%. Данная тенденция характерна для страны в целом: семьи с детьми в России являются самой массовой группой бедных. Согласно данным, представленным в итоговом сборнике «Социальное и демографическое развитие России. Каирская программа действий: 15 лет спустя», в России у полных семей с двумя детьми риск бедности в 2 раза выше, чем среди всего населения [133, с. 69].

Другим важным показателем оценки материального положения является доля расходов на питание в общей структуре расходов сельских молодых семей. В 2011 г., по данным статистики, доля расходов на приобретение продуктов питания в общей структуре потребительских расходов населения края составила 32,8%. Данные социологического исследования показали, что в сельских молодых семьях этот показатель существенно выше: в среднем составляет 50%. По доле расходов на питание нами условно выделено три группы сельских молодых семей. В первую группу — *наиболее благополучные* — вошли семьи, расходы которых на приобретение продуктов питания составляют до 30%; во вторую группу — *средние по благополучию* — семьи, чьи расходы на питание составляют от 30 до 49%. Третья группа — *наименее благополучные* — представлена семьями, расходы на питание которых составляют 50% и более; по оценкам западных ученых, их следует отнести к категории бедных.

К *наиболее благополучным* относятся только 6% опрошенных сельских молодых семей, в *среднюю по благополучию* группу вошли 31% респондентов, подавляющее же большинство — 63% — вошли в группу *наименее благополучных*. Данный подход к оценке материального положения также позволяет сделать вывод о том, что наиболее бедными являются молодые семьи, имеющие детей, причем с ростом числа детей количество их возрастает. Если среди бездетных в среднюю группу вошли более 41% опрошенных, то среди семей, имеющих детей, этот показатель значительно ниже. В то же время среди семей, имеющих детей, существенно выше доля наименее благополучных.

Следующим показателем является оценка сельскими молодыми семьями своего материального положения. Необходимо отметить, что данные оценки являются более оптимистичными по сравнению

с описанными выше. Наибольшая часть опрошенных сельских молодых семей оценивает свое положение как среднее. Сравнительный анализ проведенных исследований позволил выявить особенность субъективного восприятия молодыми семьями своего материального положения — они, как в целом молодое население, склонны к более позитивным оценкам. Оценки сельскими молодыми семьями своего материального положения дают представление об изменении материального положения сельских молодых семей в 2000-х гг. В 2011 г. более половины респондентов (54%) оценили свое материальное положение как среднее (*кому на питание, недорогую одежду, крайне необходимые вещи денег хватает*). Этот показатель существенно ниже в сравнении с 2008 г. (78%) и практически на уровне 2002 г. (55%). К бедным (*кому хватает на скромное питание и оплату коммунальных услуг*) и очень бедным (*которым денег иногда не хватает даже на питание*) отнесли себя более 25% респондентов, что в 2,5 раза выше по сравнению с 2008 г. (10%), но ниже показателя 2002 г. (40%). В то же время в 2011 г., по сравнению с предыдущими периодами, возросла доля обеспеченных сельских молодых семей (*у которых есть накопления и возможность покупать практически все необходимое для жизни*) и появились высоко обеспеченные (*те, кто не отказывают себе ни в чем, денежные накопления их постоянно прирастают*) (табл. 5.3).

Наиболее низкие оценки материального положения дали неполные семьи и семьи, имеющие двух и более детей.

Столь позитивные оценки сельскими молодыми семьями своего материального положения могут быть связаны также с невысоким уровнем их притязаний к уровню дохода. Так, по их мнению, чтобы жить нормально, доходы в месяц на человека должны составлять в среднем 13,7 тыс. руб. (чуть более 2-х прожиточных минимумов). При этом разброс значений варьирует от 1,5 до 100 тыс. руб. Каждый пятый респондент считает, что нормально можно жить уже при ежемесячном доходе от 3 до 6 тыс. руб. По мнению 12% опрошенных, для нормальной жизни среднемесячный доход должен составлять от 9 до 12 тыс. руб., 26% считают нормальным доход более 9 до 12 тыс. руб., 19% — более 12 до 15 тыс. руб., 12% — более 15 до 20 тыс. руб., 9% — свыше 20 тыс. руб. На низкий уровень притязаний селян указывает и А. А. Хагуров, анализируя результаты проведенного в 2007 г. исследования Центра Всероссийского мониторинга социально-трудовой сферы села ВНИИЭСХ [151, с. 149].

Таблица 5.3

Оценка сельскими молодыми семьями своего материального положения, % (по результатам исследований 2002, 2008, 2011 гг.)

	2002 г.	2008 г.	2011 г.
Очень бедно (денег иногда не хватает даже на питание)	6	1	4
Бедно (на скромное питание, оплату коммунальных услуг денег хватает, а на приобретение одежды и других вещей — нет)	34	9	22
Средне (на питание, недорогую одежду, крайне необходимые вещи и оплату коммунальных услуг хватает, но на покупку дорогостоящих вещей приходится долго копить)	55	78	54
Обеспеченно, зажиточно (есть денежные накопления и возможность покупать практически все необходимое для жизни)	2	9	14
Очень хорошо, богато (не отказываю себе ни в чем, денежные накопления постоянно прирастают)		0	0,4
Затрудняюсь ответить	2	3	3
Отказ от ответа	0	0	3

Таким образом, проведенный анализ опросов сельских молодых семей показал следующее.

Во-первых, в 2011 г. остается значительной доля бедных сельских молодых семей. По разным оценкам, этот показатель варьирует от 63% до 80%. Такого же мнения придерживаются эксперты, принявшие участие в полустандартизированном интервью, — половина из них отметила, что за чертой бедности проживают более 60% сельских молодых семей. Более трети экспертов считают, что за чертой бедности проживают от 30 до 50% сельских молодых семей, и скорее исключением является оценка доли бедных менее чем в 30%.

Во-вторых, в наиболее уязвленном положении находятся неполные семьи и семьи, имеющие двух и более детей. Эксперты — руководители региональных органов управления, принявшие участие в свободном интервью в 2011 г., — также указывают на неблагоприятное материальное положение именно семей с детьми:

«Семьи с детьми... — это особая категория... 70% детей, проживающих в семьях селян... находятся за чертой бедности... Они [семьи с детьми] не достигают... прожиточного минимума, не имеют возможности приблизиться к уровню потребительской корзины» (начальник отдела регионального органа социальной защиты населения);

«...около 70% [семей], имеющих двое и более детей, — это вообще семьи бедные. Потому что сегодня иметь детей — большая роскошь. А если три ребенка — они уже идут с минусом от прожиточного минимума (депутат регионального законодательного органа, руководитель общественной организации).

Таким образом, высокую потребность в социальной поддержке, в том числе в материальной помощи, имеют малообеспеченные семьи, неполные семьи и семьи, имеющие детей. Так, подавляющее большинство (84%) отметили, что нуждаются в материальной помощи, имеют среднемесячный доход на одного человека до 6 тыс. руб., что ниже уровня прожиточного минимума в регионе. В наибольшей степени в материальной помощи нуждаются семьи, имеющие детей. При этом с возрастанием числа детей в семье увеличивается и доля нуждающихся в материальной помощи. Так, 65% указавших на такую меру социальной поддержки имеют двух и более детей.

С одной стороны, показателем самого материального положения, а с другой — показателем роли субъектов социальной поддержки в его формировании — является структура доходов сельских молодых семей, которая за исследуемый период претерпела значительные изменения. Выросла роль заработной платы (2002 г. — 68%, 2008 г. — 74%, 2011 г. — 84%) и существенно уменьшилась дохода от личного подсобного хозяйства (2002 г. — 67%, 2008 г. — 44%, 2011 г. — 28%). В 2008 г. по сравнению в 2002 г. наблюдалось значительное возрастание (в 7 раз, с 4 до 28%) такого источника, как займы и кредиты, в 2011 г. его роль несколько снизилась, составив 20%. За 2008–2011 гг. более чем в 4 раза возросла роль социальных пособий в структуре доходов сельских молодых семей, что, по нашему мнению, можно объяснить, с одной стороны, увеличением видов пособий, а с другой — увеличением их размеров. Так, исследователи отмечают, что реализация программы пособий по уходу за ребенком в возрасте до 1,5 лет за период 2007–2009 гг. позволила повысить вклад данного пособия в доходы российских семей с 3 до 11% [133, с. 71]. Роль данного источника дохода повышается с увеличением возраста молодых супругов и стажа семейной жизни, что на наш взгляд, объясняется появлением детей в семье. Значительно выше значение данного источника дохода в неполных семьях и семьях, имеющих двух и более детей.

В 2002–2011 гг. наблюдается увеличение распространенности помощи, оказываемой в пределах семейно-родственной сети (в 2002 г. — 21%, в 2008 г. — 27%, 2011 г. — 44%) (табл. 5.4). В разрезе сельского населе-

ния в целом значение данного источника дохода высоко только в рассматриваемой категории семей. Таким образом, в первую очередь доходы сельских молодых семей формируются за счет трудовой занятости членов семьи.

Таблица 5.4

**Структура доходов сельских молодых семей, %
(по результатам исследований 2002 г., 2008 г., 2011 г.)**

	2002 год	2008 год	2011 год
Заработная плата по месту работы	68	74	84
Дополнительные заработки	11	12	15
Доход от семейного подворья	67	44	28
Доходы от предпринимательской и коммерческой деятельности, фермерский доход	9	8	2
Проценты от сбережений			1
Доходы от продажи и/или сдачи внаем принадлежащей недвижимости или транспортных средств	2	1	1
Социальные пособия (пособия по уходу за ребенком, ежемесячное пособие на ребенка и т.д.)	12	11	37
Стипендия			3
Пенсия			9
Пособие по безработице	4	8	5
Помощь родителей, родственников	21	27	44
Займы, кредиты	4	28	20
Другое	1	2	2
Затрудняюсь ответить	0	0	0,4
Отказ от ответа	0	0	1

Уровень образования и статус занятости в работе рассматриваются не только как показатели социального положения, но и как факторы материального благосостояния сельских молодых семей.

Уровень образования сельских молодых семей довольно высок: профессиональное образование имеет большая часть опрошенных (табл. 5.5).

Таблица 5.5

**Уровень образования сельских молодых семей, %
(по результатам исследований 2002 г., 2008 г., 2011 г.)**

	2002 год	2008 год	2011 год
Начальное общее (3–4 класса)	23	0	0
Основное общее (8–9 классов)		2	6
Среднее (полное) общее (10–11 классов)		14	18
Начальное профессиональное (ПУ, ПТУ)	29	15	19
Среднее профессиональное (техникум, колледж)	29	31	28
Неполное высшее (3 курса ВУЗа)	5	6	10
Высшее профессиональное	13	30	19
Два и более высших образования	*	*	1
Имеет ученую степень			0
Отказ от ответа	0	1	0

* — респондентам не предлагался такой вариант ответа.

Причем женщины имеют несколько выше уровень образования, по сравнению с мужчинами. В 2002–2011 гг. наблюдается, с одной стороны, сокращение числа сельской молодежи, имеющей начальное профессиональное образование, а с другой стороны — возрастание имеющей высшее образование. Причем данная тенденция характерна для сельского населения в целом: начальное профессиональное образование в 2002 г. имели 29% опрошенных сельских жителей, в 2008 г. — 13%, высшее образование в 2002 г. имели 16,8%, в 2008 г. — 25,7%.

Уровень образования респондентов определяет уровень дохода их семьи, причем в 2002–2011 г. отмечается незначительное снижение связи данных признаков. Наиболее высокий уровень дохода в течение всего анализируемого периода имели респонденты с высшим профессиональным образованием (доход выше прожиточного минимума в 2002 г. имели 46% таких респондентов, в 2008 г. — 43%, в 2011 г. — 37%, и эти показатели выше по сравнению с другими категориями). Соответственно выше и оценки материального положения респондентов, имеющих высшее и среднее профессиональное образование.

Анализ статуса и сфер занятости сельских молодых семей показал, что большая часть опрошенных представителей сельских молодых семей являются наемными работниками (61%). Довольно высокой оста-

ется доля неработающих (безработных и домохозяек) — 19%, причем за последние три года их число увеличилось и приблизилось к показателям 2002 г. (в 2002 г. доля безработных составляла 21%, в 2008 г. — 14%) (табл. 5.6). Довольно значительно число сельских молодых семей, в которых оба супруга не работают (15%). Женщин среди неработающих значительно больше, чем мужчин.

Таблица 5.6

**Статус занятости сельских молодых семей, %
(по результатам исследований 2002 г., 2008 г., 2011 г.)**

	2002 год	2008 год	2011 год
Работающие по найму	72	64	61
Самозанятый: индивидуальная трудовая деятельность, собственный семейный бизнес, предприниматель, практически не использующий наемный труд	5	10	3
Член коллективного предприятия (одновременно работник и совладелец)	0	1	0,4
Занят только в личном подсобном хозяйстве	2	0	4
Руководитель собственного предприятия с численностью до 100 чел.	0	0	-
Руководитель среднего и крупного предприятия (более 100 чел.)	0	1	-
Безработный, незанятый	21	6	6
Находящиеся в отпуске по уходу за ребенком (официально трудоустроен)	*		4
Домохозяйка	0	9	14
Студент, учащийся	0	3	7
Военнослужащий	0	5	1
Другое	0	2	1

* — респондентам не предлагался такой вариант ответа.

Наиболее распространенными для сельской молодежи являются две сферы занятости: сельское хозяйство и сфера торговли и общественного питания. За последние 10 лет произошло значительное сокращение работающих в сфере сельского хозяйства (в 2002 г. — 52%, в 2008 г. — 21%, 2011 г. — 18%) (табл. 5.7).

Таблица 5.7

**Сфера занятости респондентов, %
(по результатам исследований 2002 г., 2008 г., 2011 г.)**

	2002 год	2008 год	2011 год
Промышленность	3	7	6
Строительство	0	7	8
Транспорт и связь	0	5	10
Сельское хозяйство	52	21	18
Торговля, общественное питание, МТС и сбыт, заготовки	17	22	19
ЖКХ и бытовое обслуживание	7	3	4
Образование	11	15	8
Здравоохранение, физкультура	3	5	4
Культура и искусство	3	0	2
Социальное обеспечение и пенсионное обслуживание	0	1	5
Финансы, кредит и страхование	1	1	3
Сфера государственного управления	4	3	7
Сфера местного самоуправления	*	6	5
Другая отрасль	0	6	5

* — респондентам не предлагался такой вариант ответа.

Традиционно мужскими являются такие отрасли, как сельское хозяйство, промышленность, строительство, транспорт и связь, женскими же — торговля, образование и здравоохранение.

Статус и сфера занятости супругов оказывают существенное влияние на материальное положение сельских молодых семей. В 2000-х гг. наиболее благополучным остается материальное положение самозанятых (имеющих собственное дело), среди них меньше доля респондентов с доходами ниже прожиточного минимума, хотя к концу первого десятилетия их материальное положение несколько ухудшилось по сравнению с 2002 г. Среди занятых только в ЛПХ и незанятых — подавляющее большинство (более 80%) живут за чертой прожиточного минимума. Влияние различных сфер занятости на материальное положение в 2000-х гг. изменилось. Так, в 2002 г. более высокие доходы имели опрошенные, занятые в сфере торговли, общественного питания и социальной сфере, в 2008 г. — работники сферы государственного и муниципального управ-

ления, в 2011 г. — работники сферы государственного и муниципального управления, а также строительства и финансовой сферы.

Таким образом, в социальной поддержке в большей степени нуждаются семьи, в которых супруги не имеют профессионального образования и/или хотя бы один из членов семьи является незанятым или занятым только в ЛПХ.

Обеспеченность жильем. Жилищная проблема актуальна для всех молодых семей, в том числе проживающих на селе, причем в сельской местности эта проблема выражается не только в нехватке жилья, но и в его качестве. В последние годы отмечаются позитивные изменения в благоустройстве сельского жилищного фонда: увеличился удельный вес общей площади, оборудованной водопроводом (с 55,5% в 2006 г. до 59,9% в 2010 г.), водоотведением (с 40,3% в 2006 г. до 43,6% в 2010 г.), отоплением (с 78,6% в 2006 г. до 83,4% в 2010 г.), ванной (с 19,6% в 2006 г. до 21,1% в 2010 г.), горячим водоснабжением (с 5% в 2006 г. до 7,7% в 2010 г.), напольными электроплитами (с 5,1% в 2006 г. до 6,3% в 2010 г.), но в то же время практически не изменился удельный вес площади, оборудованной газом (с 87,1% в 2006 г. до 85,9% в 2010 г.)¹.

Большая часть сельских молодых семей, опрошенных в 2011 г., проживала отдельно, в том числе 40% — в собственном доме (квартире), 15% — в съемном жилье, 10% — в доме родителей (но без родителей), 4% — в жилье, приобретенном по ипотечному кредитованию. Совместно с родителями проживали 22% сельских молодых семей, 3% — проживали совместно с другими родственниками.

Уровень обеспеченности жильем сельских молодых семей невысок: более четверти (27%) проживают в жилых помещениях, площадь в которых на одного члена семьи меньше социальной нормы. Обращает на себя внимание качество жилья: почти в каждом доме есть только электричество (99%) и водопровод (83%). Центральная канализация есть в каждом третьем жилище (30%), горячее водоснабжение — только в каждом шестом (17%), централизованное газоснабжение имеют только 7% сельских молодых семей.

Анализ мнений респондентов о нуждаемости их семей в жилье показал, что только 34% отметивших, что нуждаются в улучшении жилищных условий, могут быть официально признаны в качестве таковых (площадь на одного человека — менее 12 кв. м) и соответственно получить государственную поддержку в решении данной проблемы. Из чис-

¹ По данным Алтайкрайстата, <http://ak.gks.ru/DocLib4>.

ла опрошенных респондентов, нуждающихся в жилье, 37% проживают совместно с родственниками, 25% — в собственном доме, 23% снимают жилье, 9% — в доме родителей (но без родителей), 2% проживают в доме (квартире), приобретенном по ипотечному кредитованию, 4% — в других условиях. Большая часть нуждающихся в жилье (65%) — это семьи, имеющие детей.

5.4. Социальные проблемы сельских молодых семей Алтайского края

Анализ социальных проблем, актуальных для сельских молодых семей, необходим для определения приоритетов при реализации социальной политики, в том числе социальной поддержки.

За 2002–2011 гг. произошли значительные изменения в рейтинге социальных проблем сельских молодых семей (табл. 5.8). Однако на протяжении всего исследуемого периода в пятерку наиболее острых проблем входили безработица и низкий уровень заработной платы, задержки по ее выплате.

Таблица 5.8

Рейтинг социальных проблем сельских молодых семей, % (по результатам исследований 2002 г., 2008 г., 2011 г.)

	2002 год	2008 год	2011 год
Голод, нищета	12	*	2
Бедность		19	16
Чрезмерное расслоение общества на бедных и богатых	10	14	14
Жилищные проблемы: нехватка жилья, его низкое качество	16	27	47
Коммунальные проблемы: отсутствие водопровода, горячей воды, центрального отопления. Другое	...	26	27
Безработица	16	63	34
Низкий уровень заработной платы и задержки по ее выплате	37	47	53
Низкий уровень социального и пенсионного обеспечения (маленький размер пенсий, пособий и др.)	11	...	22

Окончание таблицы 5.8

Снижение уровня и качества образования, отсутствие возможности обеспечить себя или своих детей достойным образованием	12	18	4
Ухудшение медицинского обслуживания, недоступность медицинских услуг (нужное подчеркнуть)	6	20	22
Неблагоустройство поселения, в котором живете	...	36	21
Разгул преступности	35	6	6
Алкоголизм, наркомания, ВИЧ/СПИД	...	34**	20
Падение нравственности	8
Нарушение прав человека	2
Неуверенность в своем будущем и будущем своих детей	43	...	
Беззащитность человека от произвола властей, начальства	20	...	
Рост цен (на жилье, бензин, продукты питания)	...	58	...
Сокращение населения из-за высокой смертности и низкой рождаемости	...	4	..
Миграция, молодежь уезжает из села	...	35	...
Другое	2	1	0
Все устраивает	2	1	4
Затрудняюсь ответить	2	0	1

* — респондентам не предлагался такой вариант ответа.

** — из них 4% — проблема наркомании.

Наиболее актуальной в 2011 г., по мнению сельских молодых семей, является проблема низкого уровня заработной платы, на нее обратили внимание 53% опрошенных (в 2002 г. данная проблема занимала вторую позицию в рейтинге проблем, в 2008 г. — третью). Второе место заняли жилищные проблемы (47%), причем в предыдущие периоды эта проблема была актуальной для значительно меньшего числа молодых семей. Проблема безработицы — на третьем месте (34%), этот показатель более благоприятен по сравнению с 2008 г. (63%), что, возможно, связано с реализацией в крае мероприятий по снижению напряженности на рынке труда. Далее в рейтинге следуют коммунальные проблемы (27%), на пятом месте, с небольшим отставанием, — проблема ухудшения качества медицинского обслуживания, недоступности медицинских услуг (22%), актуальность которой в течение всего анализируемого периода возрастает.

Значительно возросла по сравнению с 2002 г. проблема низкого уровня социального и пенсионного обеспечения. Напротив, снизился рейтинг проблемы падения уровня и качества образования. Значительно снизилась острота проблемы преступности: наиболее остро эта проблема воспринималась в 2002 г., в последние же годы она актуальна только для незначительного числа сельских молодых семей.

Представления сельских молодых семей и экспертов о наиболее острых проблемах существенно отличаются. Так, по мнению экспертов — руководителей (специалистов) органов местного самоуправления, опрошенных в 2011 г., — наиболее актуальной для сельских молодых семей является проблема голода и нищеты, на нее указали подавляющее большинство опрошенных. На втором месте проблема разгула преступности, ее отметили 2/3 экспертов. Третье место «разделили» проблемы социального неравенства и неблагоустройства поселения, на них обратила внимание половина экспертов. На четвертом месте коммунальные проблемы, на пятом — нарушение прав человека (среди нарушаемых прав эксперты выделили право на труд и его оплату, образование). Для самих сельских молодых семей первые две указанные проблемы не являются столь острыми. В то же время на такие актуальные, по мнению молодых семей, проблемы, как безработица и низкий уровень заработной платы, указали единицы экспертов, и только каждый десятый эксперт считает значимой жилищные проблемы, каждый пятый — проблему медицинского обслуживания. Эксперты — руководители общественных организаций, опрошенные в 2011 г., — считают, что сельской молодежи наиболее часто приходится сталкиваться с такими проблемами, как низкий уровень социальных гарантий (маленький размер стипендий, пособий и т. п.) и алкоголизм. Такое несовпадение в оценке степени актуальности проблем экспертами и сельской молодежью было выявлено и по результатам исследования, проведенного в 2008 г., что, на наш взгляд может отражаться на эффективности решения проблем сельских молодых семей, на определении действенных мер социальной поддержки.

Таким образом, основное внимание при реализации социальной политики на селе необходимо уделять развитию сельского рынка труда (решению проблемы безработицы и низкого уровня заработной платы). Реализуемые же меры социальной поддержки в современных условиях должны дополнять это направление и затрагивать наиболее нуждающиеся категории молодых семей, а не компенсировать недополученные доходы в связи с низким уровнем эффективности мер содействия решению проблем сельского рынка труда. Такая важная для молодежи социальная

проблема, как улучшение жилищных условий, находится в центре внимания органов власти, но повышение ее актуальности на протяжении 2000-х гг. свидетельствует, с одной стороны, о недостаточном охвате семей мерами, направленными на решение данной проблемы, с другой — об узком понимании данной проблемы: во главу угла при ее решении ставится показатель площади жилья, а не его качество.

Мнение сельских молодых семей об актуальности мер социальной поддержки. В целом, как показали результаты исследования «Социальная поддержка сельских молодых семей» (2011 г.), среди сельских молодых семей довольно высоки ожидания помощи со стороны государства. Около половины опрошенных (47%) считают, что *государство должно заботиться обо всех молодых семьях, создавать для них особые условия*, еще треть (33%) *государству отвела роль в решении наиболее сложных проблем молодых семей*. Лишь 8% респондентов считают, что *государство должно помогать только отдельным, наиболее нуждающимся категориям молодых семей*, и только каждый десятый (11%) — что *надо надеяться только на себя, самим обеспечивать жизнь семьи*. Скорее исключением является мнение, что ведущую роль в поддержке молодых семей должны играть родители (*родители должны создавать условия, помогать молодым семьям*).

Ведущую роль государству в решении проблем молодых семей отводят и эксперты — руководители (специалисты) органов местного самоуправления, органов социальной защиты населения. Однако они сделали несколько иной выбор стратегий социальной поддержки. Так, больше половины из них считают, что *государство должно помогать только в решении наиболее сложных для молодых семей проблем*, треть — что *государство должно заботиться обо всех молодых семьях, создавать для них особые условия*. И только каждый десятый эксперт придерживается той точки зрения, что *государство должно помогать только отдельным, наиболее нуждающимся категориям молодых семей*. Исключением же является мнение о том, что *молодым семьям надо надеяться только на себя, самим обеспечивать жизнь семьи*.

Анализ нуждаемости в мерах социальной поддержки показал, что сельские молодые семьи нуждаются прежде всего в обеспечении жильем, материальной поддержке и помощи в уходе за детьми. Причем респондентам было предложено два варианта вопросов, которые были направлены на оценку, с одной стороны, нуждаемости вообще сельских молодых семей, с другой стороны — нуждаемости самих семей респондентов.

Так, 81% респондентов считают, что молодые семьи на селе наиболее нуждаются в обеспечении жильем, 68% — что они нуждаются в материальной помощи, 21% опрошенных отметили, что необходима помощь в уходе за детьми. Необходимость для молодых семей юридических консультаций отметили 18% опрошенных, психологических — всего 8%. Оценка нуждаемости относительно своей семьи несколько иная: 67% семей нуждаются в материальной помощи, 49% — в обеспечении жильем, 13% — в помощи в уходе за детьми, 11% — в юридических консультациях, и только 5% — в психологических консультациях.

Мнения респондентов совпадают с представлениями экспертов о нуждах молодых семей. Кроме того, эксперты указали, что молодые семьи нуждаются в трудоустройстве, повышении заработной платы и развитии социальной инфраструктуры.

Отвечая на вопрос «Какого вида помощь в повседневной жизни самая необходимая для Вашей семьи?» представитель сельской молодой семьи ответил: *«На сегодняшний день, наверное, материальная, потому что нам надо достроиться и уйти... Условий у нас никаких нету. Молодые, которые с нами общаются, у них так же, кто на квартирах, кто с родителями. Зарплата неустойчивая, маленькая. Очень тяжело, когда маленький ребенок, стройка... Еще молодые, хочется выехать, порадоваться жизни... а средств нет».*

Нуждаемость в разных мерах социальной поддержки зависит от таких социально-демографических характеристик респондентов, как пол, возраст, состав семьи. Так, если в обеспечении жильем, материальной помощи и помощи в уходе за детьми мужчины и женщины нуждаются в равной степени, то в юридических консультациях мужчины нуждаются чаще, чем женщины (15% против 8%), в психологических же консультациях, напротив, больше нуждаются женщины (6% против 3%). С увеличением же возраста респондентов уменьшается потребность в жилье, но увеличивается необходимость в помощи в уходе за детьми. На такую потребность, как улучшение обеспеченности жильем, намного чаще указывают семьи, состоящие в незарегистрированном браке, а также бездетные семьи. Но предположение о том, что жилищная проблема является одной из причин откладывания рождения детей, не получило подтверждения. Неполные семьи, по сравнению с другими категориями, больше нуждаются в помощи в уходе за детьми и в психологических консультациях.

Итак, анализ факторов формирования и развития практик социальной поддержки сельских молодых семей позволил сделать следующие выводы.

- Анализ демографических процессов в сельской местности Алтайского края в 2000-х гг. показал, что существует потребность влияния на них, которая может быть реализована путем формирования практик социальной поддержки сельских молодых семей, направленных, с одной стороны, на закрепление молодежи, а с другой — на формирование молодых семей на селе.
- На протяжении 2000-х гг. довольно высокой остается доля бедных сельских молодых семей. Используя такие показатели оценки, как уровень среднедушевых доходов и доля ежемесячных расходов на питание, в 2011 г. к бедным следует отнести большинство сельских молодых семей: в зависимости от способа такой оценки этот показатель варьирует от 63% до 80%. Восприятие сельскими молодыми семьями своего материального положения более позитивно: к бедным относит себя только четверть семей.
- Показателем, с одной стороны, материального положения, а с другой — показателем роли субъектов социальной поддержки в его формировании является структура доходов сельских молодых семей, которая за исследуемый период претерпела значительные изменения: возросла роль заработной платы и существенно уменьшились доходы от личного подсобного хозяйства. За 2008–2011 гг. существенно возросла роль социальных пособий, помощи со стороны неформальных субъектов социальной поддержки в структуре доходов сельских молодых семей, однако это не способствовало повышению совокупных доходов семей.
- Основными факторами материального положения сельских молодых семей являются социально-демографические (возраст, семейное положение, наличие детей) и социально-экономические (уровень образования и занятости) факторы. Наиболее благополучно материальное положение респондентов средней возрастной группы (от 21 до 25 лет), проживающих в полных семьях, не имеющих детей. С появлением детей в семье и увеличением их числа существенно возрастает риск попадания семей в категорию бедных. Наиболее высокий уровень дохода в течение всего анализируе-

мого периода имели респонденты с высшим профессиональным образованием.

- На протяжении 2002–2011 гг. более благополучным являлось материальное положение самозанятых. По сравнению с другими сферами занятости в начале 2000-х гг. наиболее благополучно было материальное положение занятых в сфере торговли, общественного питания и в социальной сфере, в 2008 г. и 2011 г. — у работников сферы государственного и муниципального управления. Довольно высокой остается доля неработающих (безработных и домохозяйек), причем за последние три года их число увеличилось и приблизилось к показателям 2002 г.
- Жилищная проблема является актуальной для большинства сельских молодых семей, которая выражается не только в нехватке жилья, но и в его качестве. Повышение актуальности жилищной проблемы на протяжении 2000-х гг. свидетельствует, с одной стороны, о недостаточном охвате семей мерами, направленными на ее решение, с другой — об узком понимании данной проблемы: во главу угла при ее решении ставится показатель площади жилья, а не его качество.
- За 2002–2011 гг. произошли значительные изменения в рейтинге социальных проблем сельских молодых семей. Однако на протяжении всего исследуемого периода, по мнению сельских молодых семей, в число наиболее острых проблем входили безработица и низкий уровень заработной платы, задержки по ее выплате.

Глава 6

ДИНАМИКА РАЗВИТИЯ ПРАКТИК СОЦИАЛЬНОЙ ПОДДЕРЖКИ СЕЛЬСКИХ МОЛОДЫХ СЕМЕЙ В АЛТАЙСКОМ КРАЕ

6.1. Практики органов государственной и муниципальной власти

В Алтайском крае нет специальных целевых программ, направленных на социальную поддержку молодых семей вообще и сельских молодых семей в частности. В начале 2000-х гг. социальная поддержка семей осуществлялась в соответствии с краевой комплексной программой «Семья. Женщины. Дети»¹. Данная программа была направлена на социальную поддержку семей, женщин и детей в условиях неустойчивого развития экономики и состояла из двух частей: «Основные меры по укреплению семьи, улучшению положения женщин, охране материнства и детства», «Дополнительные меры по охране материнства и детства в крае на 2001 год». Программой были предусмотрены: 1) меры по развитию региональной семейной политики, в числе которых рассмотрение возможности формирования программ по обеспечению жильем нуждающихся молодых семей, обеспечение мер по поддержке малообеспеченных сельских семей необходимым сельхозинвентарем, молодняком скота, птицы, семенами и посадочными материалами; 2) меры по социальной поддержке малообеспеченных семей с детьми; 3) меры по развитию учреждений социального обслуживания семьи и детей; 4) комплекс мер, направленных на улучшение положения женщин и детей.

¹ Постановление Администрации Алтайского края от 16.10.2000 г. № 808 «О краевой комплексной программе „Семья. Женщины. Дети“».

На протяжении 2000-х гг. активно развиваются мероприятия по социальной поддержке семей, в том числе сельских молодых семей, что обусловлено улучшением финансово-экономической ситуации в стране и повышением внимания государства к институту семьи и проблемам села. В настоящее время на территории Алтайского края реализуются около 20 программ в интересах семьи, в которых тем или иным образом затрагиваются вопросы социальной поддержки такой социальной группы, как сельская молодая семья. Осуществляются социальные выплаты семьям с детьми, установленные федеральным и краевым законодательством.

В 2000-х гг. произошло существенное увеличение как видов социальных выплат семьям с детьми, так и числа их получателей (прил. 2). С 2007 по 2011 гг. в Алтайском крае выдано 65 тыс. государственных сертификатов на материнский (семейный) капитал, 21% от общего числа обладателей уже полностью использовали полученные средства². В связи с изменением с 2007 г. условий выплаты ежемесячных пособий на детей до 1,5 лет в десятки раз возросло число его получателей. Так, если в 2003 г. данное пособие получали 866 чел., то в 2011 г. — 34596 чел. (в сельской местности — 209 чел. и 20839 чел. соответственно). Ежегодно увеличивается количество граждан, получающих пособия в связи с усыновлением детей: в 2005 г. — 78 чел. (из них 59 сельских семей), в 2011 г. — 492 чел. (из них 342 семьи, проживающие на селе). С 2008 г. введены два вида пособия, ориентированных в первую очередь на поддержку молодых семей: единовременное пособие беременной жене военнослужащего, проходящего военную службу по призыву и ежемесячное пособие на ребенка военнослужащего, проходящего военную службу по призыву. В 2008 г. первое получали 24 чел. (в том числе 14 сельчан), в 2011 г. — уже 138 чел. (в том числе 93 чел., проживающих на селе), второе в 2008 г. получали 47 чел. (в том числе 28 проживающих на селе), в 2011 г. — 857 чел. (из них 563 сельских жителя). Наблюдается существенное уменьшение только числа получателей ежемесячных пособий на детей до 16 лет, что может быть связано с ростом доходов населения края.

Анализ краевых нормативных правовых актов показал, что органами государственной и муниципальной власти социальная поддержка такой категории, как сельская молодая семья, осуществляется в следующих направлениях: 1) улучшение жилищных условий; 2) оказание под-

² Всего Алтайским отделением Пенсионного фонда РФ перечислено владельцам сертификатов по различным направлениям 9 млрд 285 млн руб.

держки нуждающимся сельским молодым семьям (малообеспеченным, находящимся в трудной жизненной ситуации, имеющим детей с ограниченными возможностями и др.); 3) реализация мер в рамках политики повышения рождаемости (предоставление дополнительных выплат при рождении детей, проведение мероприятий, направленных на укрепление института семьи).

Улучшение жилищных условий. Деятельность органов государственной и муниципальной власти в этом направлении осуществляется в соответствии с утвержденными краевыми целевыми программами «Обеспечение жильем или улучшение жилищных условий молодых семей в Алтайском крае на 2004–2010 годы», «Обеспечение жильем молодых семей в Алтайском крае на 2011–2015 годы», «Социальное развитие села до 2012 года» (продолжена до 2013 г.).

1. *Краевая программа «Обеспечение жильем или улучшение жилищных условий молодых семей в Алтайском крае на 2004–2010 годы»*¹. Основной целью данной программы является создание условий для обеспечения жильем молодых семей. Участником программы может стать молодая семья, возраст каждого из супругов которой не превышает 35 лет, либо неполная семья, состоящая из одного молодого родителя, возраст которого не превышает 35 лет, и одного и более детей, и нуждающаяся в улучшении жилищных условий. Задачей программы являлась государственная поддержка 4600 молодых семей, нуждающихся в улучшении жилищных условий.

За годы реализации программы изменился ее механизм: если сначала государственная поддержка осуществлялась в форме целевых жилищных займов, то с 2006 г. — путем предоставления молодым семьям социальной выплаты, размер которой варьирует от 35 до 55% от расчетной (средней) стоимости жилья, в зависимости от количества родителей, наличия детей, выбора способа улучшения жилищных условий (строительство или приобретение жилья), а также типа приобретаемого жилья.

За время реализации программы возросло число муниципальных образований, в которых проводятся программные мероприятия: с 35 в 2005 г. до 68 в 2010 г. Значительно увеличился объем средств, предусматриваемый на софинансирование мероприятий программы в краевом и местных бюджетах. В 2005 г. из краевого бюджета было направлено 9,1 млн руб., из местных бюджетов — 7,1 млн руб., в 2010 г. на реализа-

¹ Закон Алтайского края от 02.09.2004 г. № 19-ЗС «Об утверждении краевой целевой программы „Обеспечение жильем или улучшение жилищных условий молодых семей в Алтайском крае“ на 2004–2010 гг.“.

цию программы из краевого бюджета направлено 54 млн руб., из местных бюджетов — 30,3 млн руб.

В целом за период реализации программы (2004–2010 гг.) улучшили свои жилищные условия 2578 молодых семей, в том числе 1214 — проживающих на селе (прил. 3). Наибольшее число участников программы отмечалось в 2007 г. и 2008 г. Среди сельских районов в качестве лидеров по обеспечению жильем в расчете на 1000 чел. молодежи отмечают Целинный, Солонешенский, Тюменцевский, Благовещенский, Усть-Калманский, Третьяковский, Елыцовский, Тогульский, Быстроистокский районы².

В 2010 г. утверждена новая программа «Обеспечение жильем молодых семей в Алтайском крае на 2011–2015 годы»³. За время ее реализации планируется обеспечить жильем 4100 молодых семей, но этого недостаточно, чтобы удовлетворить уже поданные на 01.01.2011 г. заявки (от 6778 молодых семей)⁴. По итогам первого года реализации данной программы улучшили жилищные условия 1803 молодые семьи, в том числе 236 семей, проживающих на селе.

2. *Краевая целевая программа «Социальное развитие села до 2012 года» (продолжена до 2013 г.)*⁵. Одной из задач данной программы является обеспечение жильем молодых семей и молодых специалистов на селе с целью привлечения и закрепления в сельской местности молодых семей и молодых специалистов. За время реализации программы планируется обеспечить жильем 2364 молодых семьи и молодых специалистов.

Государственная поддержка осуществляется в форме предоставления социальных выплат на строительство (приобретение) жилья за счет средств федерального и краевого бюджетов. Доля собственных средств молодых семей (молодых специалистов) составляет не менее 30% расчетной стоимости жилья по социальной норме.

За 6 лет реализации программы (2003–2011 гг.) жилищные условия улучшила 1731 молодая семья (молодой специалист), в том числе 797 работников АПК, 934 — работников социальной сферы (табл. 6.1). В 2012 г.

² Информация об итогах реализации молодежной политики в Алтайском крае в 2010 году (Информация Управления Алтайского края по образованию и делам молодежи).

³ Постановление Администрации Алтайского края от 29.12.2010 г. № 590.

⁴ Информация об итогах реализации молодежной политики в Алтайском крае в 2010 году (Информация Управления Алтайского края по образованию и делам молодежи).

⁵ Закон Алтайского края от 10.03.2004 г. № 5-ЗС «Об утверждении краевой целевой программы „Социальное развитие села до 2012 года“».

жилищные условия улучшат 505 молодых семей (специалистов), 271 работник сферы АПК, 234 — работника социальной сферы.

Таблица 6.1

**Количество молодых семей (молодых специалистов),
улучшивших жилищные условия по программе
«Социальное развитие села до 2012 года»**

	2006 г.	2007 г.	2008 г.	2009 г.	2010 г.	2011 г.
чел.	324	262	282	303	286	274

Оказание социальной поддержки нуждающимся молодым семьям.

В целом о масштабах социальной поддержки малоимущих граждан и малоимущих семей с детьми можно судить по такому показателю, как доля населения, поставленного на учет в органы социальной защиты населения. В последние годы доля сельского населения, поставленного на учет в данные органы, сокращается, но остается существенно выше по сравнению с городским населением (табл. 6.2).

Таблица 6.2

**Динамика численности малообеспеченных граждан,
состоящих на учете в органах социальной защиты населения
в Алтайском крае в 2003–2011 гг., тыс. чел.**

	2003	2006	2007	2008	2009	2010	2011
Количество сельских жителей, поставленных на учет	546,3	635,4	641,3	593,6	575,1	532,5	491,9
% поставленных на учет от общей численности сельского населения	44,90	53,70	54,70	51	49,80	48,20	45
Количество городских жителей, поставленных на учет	465,7	436,8	412,6	374,9	337,1	335,1	366,1
% поставленных на учет от общей численности городского населения	33,6	32,1	30,5	27,9	25,1	25,3	27,7

Деятельность по социальной поддержке нуждающихся молодых семей ведется в соответствии с утвержденными целевыми программами «Социальная поддержка малоимущих граждан и малоимущих семей

с детьми» на 2007–2010 гг., «Социальная поддержка малоимущих граждан и малоимущих семей с детьми» на 2011–2013 гг., «Дети Алтая» на 2007–2010 годы, «Дети Алтая» на 2011–2013 годы.

1. Краевая целевая программа «Социальная поддержка малоимущих граждан и малоимущих семей с детьми» на 2007–2010 гг.¹ (аналогичная программа принята на 2011–2013 годы). Программа ориентирована на оказание социальной поддержки, адресное предоставление пособий, субсидий и социальных услуг малоимущим гражданам и малоимущим семьям с детьми, гражданам, попавшим в трудную жизненную ситуацию. Основанием для получения предусмотренной программой помощи является малообеспеченность (наличие среднедушевого дохода ниже установленной величины прожиточного минимума) или нахождение в трудной жизненной ситуации (ситуации, объективно нарушающей жизнедеятельность гражданина по ряду причин, в т. ч. инвалидность, безработица, безнадзорность и т. п., ситуации, которую гражданин (семья) не может преодолеть самостоятельно).

Основными задачами данной программы являются предоставление адресной социальной поддержки в денежной и натуральной форме, содействие трудоустройству граждан, создание условий для улучшения качества предоставляемых социальных услуг и информационно-аналитической системы социальной защиты населения. Система программных мероприятий предусматривает различные виды социальной поддержки: адресное предоставление пособий, субсидий и других социальных выплат, а также проведение организационных мероприятий для отдельных категорий граждан. Перечень программных мероприятий на 2011–2013 гг. расширен, добавлены мероприятия, направленные на организацию оздоровления детей, находящихся в трудной жизненной ситуации, проведение организационных мероприятий для малоимущих граждан.

За период реализации программы (2007–2010 гг.) количество нуждающихся в социальной поддержке жителей Алтайского края, зарегистрированных в органах социальной защиты населения, сократилось на 15%, также сократилось число семей, находящихся в трудной жизненной ситуации — на 6% (за 2008–2010 гг.).

В качестве показателей, свидетельствующих о снижении числа малообеспеченных семей в Алтайском крае, можно рассматривать следующее: сокращение числа получателей субсидий на оплату жилищно-

¹ Закон Алтайского края от 13.12.2006 г. № 139-ЗС «Об утверждении краевой целевой программы „Социальная поддержка малоимущих граждан и малоимущих семей с детьми“» на 2007–2010 гг.

коммунальных услуг, а также семей, получающих ежемесячное пособие на ребенка до 16 лет, поскольку одним из оснований для назначения указанных выплат является уровень среднедушевого дохода семьи. Так, за последние пять лет (2007–2011 гг.) число первых сократилось на 49,9%, вторых — на 8,6%¹. Обращает на себя внимание тот факт, что снижение числа получателей ежемесячных пособий на детей до 16 лет в сельской местности происходит медленнее, чем в городской. Так, за 2007–2011 гг. данный показатель в городах снизился на 12,1%, в селах — на 6,4%, что свидетельствует о более низких доходах сельских семей по сравнению с городскими.

Таким образом, получить помощь в соответствии с данной программой могут малообеспеченные сельские молодые семьи, а также сельские молодые семьи, в которых супруги нуждаются в содействии их трудоустройству, а также сельские молодые семьи, попавшие в трудную жизненную ситуацию.

2. *Краевая целевая программа «Дети Алтай» на 2007–2010 годы*² (аналогичная программа утверждена на 2011–2013 г.). Основной целью данной программы является создание благоприятных условий для комплексного развития и жизнедеятельности детей в Алтайском крае, государственная поддержка детей, находящихся в трудной жизненной ситуации. Данная программа состоит из 3-х подпрограмм: «Здоровое поколение», «Одаренные дети» и «Дети и семья». Реализация данной программы предполагает решение следующих задач: профилактика социального сиротства и семейного неблагополучия; создание условий для комплексного решения проблем детей-инвалидов; развитие семейных форм устройства детей-сирот и детей, оставшихся без попечения родителей.

С 2010 г. существенно возросло финансирование организации отдыха и оздоровления детей, следовательно, увеличилось и количество оздоровленных детей. Так, если в 2009 г. число отдохнувших детей составило 20,2 тыс. чел., то в 2010 г. — 53,3 тыс. чел., в 2011 г. — 51,4 тыс. чел. В последние годы увеличивается количество детей, прошедших реабилитацию в социальных приютах и социально-реабилитационных центрах края. С 2007 по 2011 гг. на 35,5% возросло число детей, прошедших реабили-

¹ Число получателей субсидий на оплату ЖКУ составило в 2009 г. 107,3 тыс. чел., в 2010 г. — 99,5 тыс. чел., в 2011 г. — 89,3 тыс. чел. Число получателей ежемесячного пособия на ребенка в возрасте до 16 лет составило в 2009 г. 201,5 тыс. чел., в 2010 г. — 196,9 тыс. чел., в 2011 г. — 191,3 тыс. чел.

² Закон Алтайского края от 10.07.2007 г. № 64-ЗС «Об утверждении краевой целевой программы „Дети Алтай“» на 2007–2010 годы.

тацию в таких учреждениях и возвращенных в родные семьи, переданных под опеку или усыновленных. В 2010 г. 77% детей из приютов обрели семью, этот показатель на 12% превышает общероссийский. В 2011 г. этот показатель несколько снизился и составил 74,7%.

Меры, реализуемые в рамках политики повышения рождаемости. В Алтайском крае принята краевая целевая программа «Демографическое развитие Алтайского края» на 2008–2015 годы³. Данная программа была разработана на основании Послания Президента Российской Федерации Федеральному Собранию Российской Федерации от 10.05.2006 г., в котором была поставлена задача преодоления демографического кризиса. С 2010 г. действует краевая целевая программа «Демографическое развитие Алтайского края на 2010–2015 годы».

В этой программе не предусмотрены мероприятия, направленные на молодую семью как особую социальную группу, однако здесь обозначены задачи, в той или иной мере предусматривающие оказание помощи, в том числе и молодым семьям: оказание государственной поддержки семьям, имеющим детей; обеспечение доступности для населения дошкольных учреждений и повышение качества предоставляемых ими услуг; укрепление института семьи, воспитание ответственного материнства и отцовства; обеспечение занятости женщин, имеющих малолетних детей и испытывающих трудности при трудоустройстве, а также ряд задач в области улучшения здравоохранения.

Наибольший объем финансирования программы направлен на реализацию мероприятий по направлению «Поддержка семей с детьми». Данное направление включает в себя три подраздела:

1. *Оказание государственной поддержки семьям, имеющим детей.*

Данные мероприятия направлены преимущественно на две категории семей: малообеспеченных и многодетных. В том числе установлено единовременное пособие матерям, родившим тройню, в размере 150 тыс. руб.; ряд выплат для подготовки первоклассника из многодетной семьи к школе; компенсация части платы, взимаемой с родителей (законных представителей) за посещение ребенком государственных и муниципальных образовательных учреждений, реализующих основную образовательную программу дошкольного образования. В 2010 г. трем семьям выплачено единовременное пособие на рождение тройни (150 тыс. руб.), одной семье — пособие на рождение четырех детей (200 тыс. руб.).

³ Данный документ утратил силу.

С 2011 г. существенно расширены меры поддержки для многодетных семей, в том числе увеличены выплаты на поддержку детей к началу учебного года, введена губернаторская премия для детей из многодетных семей, учащихся на «Отлично». Введен региональный материнский (семейный) капитал, выплачиваемый при рождении третьего ребенка и последующих детей, размер которого составляет 50 тыс. руб. Данные средства можно направить на улучшение жилищных условий и получение ребенком образования.

2. *Обеспечение доступности услуг дошкольного образования* для населения Алтайского края, повышение качества образовательных услуг в дошкольных учреждениях.
3. *Укрепление института семьи*, воспитание ответственного материнства и отцовства. В 2010 г. в крае был запущен информационный проект «Они родились третьими», направленный на пропаганду значимости многодетной семьи, вторая часть социальной рекламы — «Защита жизни нерожденных младенцев».

С 2001 г. в крае проводится эстафета родительского подвига «Согрей теплом родительского сердца», одна из номинаций которой — «Молодая многодетная семья». Различные мероприятия для молодых семей были проведены в 2008 г. (Год семьи) и 2009 г. (Год молодежи)¹. С 2009 г. ежегодно проводится конкурс для журналистов муниципальных газет «Село будущего — будущее села», одна из номинаций которого посвящена молодым специалистам АПК и жизни молодых семей: «Выбираю деревню на жительство».

Еще одним направлением данной программы, затрагивающим такую категорию, как сельская молодая семья, является «Повышение уровня занятости женщин, имеющих малолетних детей, их профессиональная подготовка». Основные мероприятия по данному направлению служат повышению занятости женщин, имеющих малолетних детей и испытывающих трудности при трудоустройстве, а также обеспечивают профессиональную подготовку, переподготовку, обучение данной категории женщин, улучшение условий труда и охрану труда работающих женщин. Так, в 2010 г. профессиональный уровень повысили 30 женщин, в 2011 г. — 499. Таким образом, мероприятия данной программы направлены в целом на семьи, имеющие детей.

¹ Краевой фестиваль «Молодая семья года», краевые акции для молодых семей «Мой папа — Супер Папа!», «Семья: от я до мы», краевой конкурс молодых семей «Ждем аиста в гости». В Бийском, Табунском, Каменском районах состоялись конкурсы молодых семей, в Бурлинском и Каменском районах, ЗАТО Сибирский созданы клубы молодых семей.

Социальная поддержка молодежи. В качестве еще одной программы, направленной не на семьи, а на такую социальную группу, как молодежь, рассмотрим программу «Молодежь Алтай» на 2007–2010 годы² (аналогичная программа принята на 2011–2013 гг.). Основной целью данной программы является формирование условий для успешного развития потенциала молодежи и ее эффективной самореализации в интересах социально-экономического, общественно-политического и культурного развития региона. Основными мероприятиями программы являются профессиональная социализация молодежи и поддержка молодежных инициатив, поддержка молодых людей, оказавшихся в трудной жизненной ситуации, поддержка талантливой молодежи, патриотическое и гражданское воспитание молодежи, пропаганда здорового образа жизни, развитие международного сотрудничества и деятельности в сфере молодежной политики.

Грантовая поддержка идей молодежи за период реализации программы по сравнению с 2006 г. увеличилась более чем в 15 раз. На эти цели из краевого бюджета было выделено в 2006 г. 500 тыс. руб. (до принятия программы) и в рамках программы 6,8 млн руб. в 2007 г., 7,3 млн руб. — в 2008 г., 7,5 млн руб. — в 2009 г. Кроме того, грантополучателями на реализацию молодежных проектов дополнительно привлечено около 16 млн руб. за счет средств местных бюджетов, организаций, благотворителей. За три года реализовано 504 социально значимых проекта, в том числе организовано 4 клуба молодых семей.

Развивается система краевых конкурсов молодых специалистов. До начала реализации программы в крае проводилось 6 краевых конкурсов профессионального мастерства в номинации «молодой специалист», при поддержке программы в 2010 г. их число увеличилось до 18. Ежегодно в краевых конкурсах профессионального мастерства принимают участие более 1,6 тыс. чел.³

Необходимо отметить, что в данной программе понятие «молодая семья» не используется. Только в п. 5.1 программных мероприятий предусмотрено создание краевой системы пропаганды здорового образа жизни и нравственного поведения, в том числе создание краевого общественно-информационного центра по предоставлению социально значимой информации (формирование здорового образа жизни, традиционных

² Закон Алтайского края от 09.11.2006 г. № 127-ЗС «Об утверждении краевой целевой программы „Молодежь Алтай на 2007–2010 годы“».

³ Постановление Алтайского краевого Законодательного Собрания от 27.02.2010 г. № 99 О ходе выполнения закона Алтайского края «Об утверждении краевой целевой программы „Молодежь Алтай“ на 2007–2010 годы».

семейных ценностей, толерантности и т. д.). Так, в рамках реализации программы ежегодно проводится месячник здорового образа жизни, сетевые акции, приуроченные к социальным датам: Всемирный день здоровья, Всемирный день борьбы с табакокурением, Международный день борьбы с наркоманией и наркобизнесом, Всемирный день борьбы со СПИДом. С 2007 г. издается специальный молодежный выпуск краевого медико-социального журнала «Здоровье алтайской семьи».

Осуществляется поддержка и привлечение на село молодых врачей, учителей. За неполные два года реализации проекта «Земский доктор» выплату по 1 млн руб. получил 131 молодой врач, приехавший работать на село (в 2011 г. — 62 врача, за 8 мес. 2012 г. — 69). С 2011 г. осуществляется выплата единовременного пособия в размере 100 тыс. руб. выпускникам педагогических вузов, приступившим к работе по специальности в малокомплектных сельских школах. С 2012 г. действует долгосрочная целевая программа «Льготная ипотека для молодых учителей» на 2012–2015 годы», направленная на предоставление молодым учителям субсидии на уплату первоначального взноса на приобретение жилья.

Итак, анализ краевых программ показал, что непосредственно на категорию сельские молодые семьи направлены только программы по улучшению жилищных условий. Стать участником иных программ молодая семья может в случае рождения детей, возникновения трудной жизненной ситуации либо отнесения к определенной категории семей: многодетным, имеющим детей-инвалидов, социально неблагополучным и т. д.

6.2. Роль практик государственных и муниципальных органов управления в решении проблем сельских молодых семей

Результаты опроса сельских молодых семей (2011 г.) позволили выделить следующие меры социальной поддержки, которыми пользуются сельские молодые семьи.

Более трети сельских молодых семей получают налоговые льготы и ежемесячное пособие по уходу за ребенком до 1,5 лет. Каждая четвертая семья получает социальную поддержку, предоставляемую только малообеспеченным семьям: ежемесячное пособие на ребенка до 16 лет и субсидии на оплату ЖКУ. Каждая десятая опрошенная семья получа-

ет компенсационные выплаты за содержание ребенка в ДОО, является участком программ по улучшению жилищных условий, оформила материнский (семейный) капитал. Только единицы получают адресную помощь, а также являются получателями ежемесячных пособий на ребенка военнослужащего, проходящего военную службу по призыву (рис. 6.1).

Распределение ответов респондентов на вопрос: "Какими из перечисленных мер социальной поддержки в настоящее время пользуется Ваша семья?" (опрос сельских семей в 2011 г.)

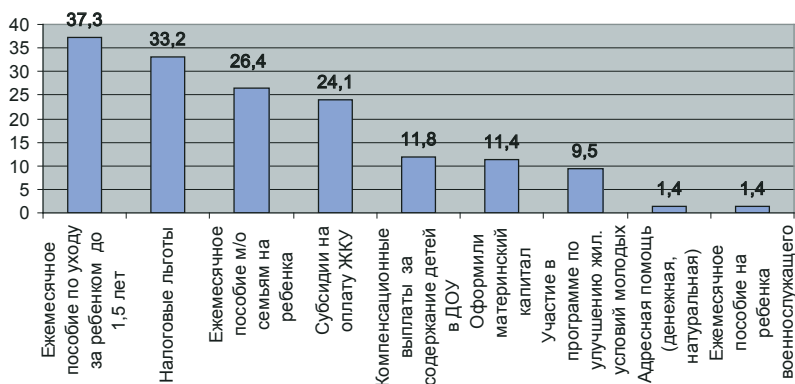


Рис. 6.1. Меры социальной поддержки сельских молодых семей

В выборку попало незначительное число участников реализуемых программ по улучшению жилищных условий — 12%, в том числе 4% респондентов участвуют в программе «Социальное развитие села», 8% — в программе «Обеспечение жильем или улучшение жилищных условий молодых семей». Участниками данных программ являются в основном респонденты старше 20-летнего возраста, более половины имеют стаж семейной жизни более 3-х лет, подавляющее большинство состоят в официально зарегистрированном браке, имеют одного и более детей. По уровню дохода это преимущественно семьи со среднедушевым доходом свыше 3 тыс. руб. Треть респондентов — участников программ по улучшению жилищных условий — проживает в собственном доме, еще треть живет совместно с родителями, каждый десятый — в доме (квартире), приобретенном с использованием ипотечного кредитования, или в доме родителей (но без родителей), остальные снимают жилье.

Собираются принять участие в программе «Социальное развитие села» 5% респондентов, в программе «Обеспечение жильем или улучшение жилищных условий молодых семей» — 17%. Хотели бы принять участие в данных программах, но не подходят под условия 7% семей, треть же респондентов не имеет в этом необходимости.

В целом роль в 2000-х гг. роль практик государственных и муниципальных органов управления можно оценивать по таким показателям, как доля сельских молодых семей, получивших от них помощь в решении жизненных проблем, и доля сельских молодых семей, рассчитывающих на данную помощь в будущем (табл. 6.3, 6.4). Анализ данных показателей позволяет сделать вывод о возрастании за 2002–2011 гг. роли органов государственной власти, и особенно местного самоуправления, в решении проблем сельских молодых семей.

Роль органов социальной защиты населения. Сравнительный анализ результатов исследований показал, что роль органов социальной защиты населения в решении проблем сельских молодых семей несколько возросла за 2008–2011 гг. Если в 2008 г. 68% представителей сельских молодых семей отмечали, что ни разу не обращались в данные службы, то в 2011 г. таких меньше — 44%. В 2008 г. несколько раз в год в органы социальной защиты населения обращались 4% респондентов, в 2011 г. — 8%. Если в 2008 г. ни один опрошенный не обращался в органы социальной защиты регулярно, то в 2011 г. таких было 3% (табл. 6.5).

Таблица 6.3

**Оценка вклада субъектов социальной поддержки
в решение проблем сельских молодых семей, %
(опрос сельских молодых семей в 2002, 2008, 2011 гг.)**

	2002 г.	2008 г.	2011 г.
Государственная служба занятости, центры занятости	3,8	0	6,2
Государственные органы социальной поддержки населения	1,3	0	4,4
Другие государственные (федеральные и региональные) органы управления	0	0	0,4
Органы местного самоуправления (сельская или поселковая администрации)	3,8	7,2	14,2
Сельские предприятия, учреждения: государственные, муниципальные, частные	...	6,4	1,5
Фермерские хозяйства, частные предприниматели (без образования юридического лица)			2,6

Окончание таблицы 6.3

Религиозные организации	0,7
Руководитель (и) Вашей организации	7,5	3,2	6,6
Работники Вашей организации	6,3	3,2	5,5
Общественные организации: молодежные, женские, ветеранов, инвалидов и т. п.	...	0	0
Профсоюз	1,3
Близкие, родственники	41,3	57,6	76,6
Друзья, знакомые	17,5	17,6	22,6
Односельчане	3,8	5,6	2,9
Самостоятельно решил (и)	40	32	12,8
Никто, проблем не возникло		5,6	5,1

... — респондентам не предлагался такой вариант ответа.

Повышение частоты обращаемости сельских молодых семей в органы социальной защиты населения можно объяснить, на наш взгляд в первую очередь повышением их нуждаемости в социальной поддержке вследствие ухудшения их социально-экономического положения.

Таблица 6.4

**«Куда Вы обратитесь за оказанием помощи в ситуации, с которой не в состоянии справиться самостоятельно?», %
(опрос сельских молодых семей в 2008, 2011 гг.)**

	2008 г.	2011 г.
В органы местного самоуправления	10,4	19,2
В региональные органы исполнительной власти	1,6	1,8
В федеральные службы, Правительство Российской Федерации, к Президенту	0	2,6
К руководителям по месту своей работы	2,4	10,3
В общественные организации, благотворительные фонды	0,8	1,5
Религиозные организации	0,8	1,5
К родным и близким	70,4	82,6
К друзьям	20	18,8
Другое	1,6	0
Затрудняюсь ответить	11,2	6,3

Таблица 6.5

**Распределение ответов респондентов на вопрос
«Как часто Вы обращаетесь за помощью
в органы социальной защиты населения?», %
(опрос сельских молодых семей в 2008, 2011 гг.)**

	2008 г.	2011 г.
Ни разу не обращался	67,7	43,8
Раньше пользовались, сейчас нет	...	10,9
Очень редко (не чаще 1 раза в год)	26,6	33,9
Несколько раз в год	4	8
Обращаюсь регулярно (хотя бы раз в месяц)	0	2,6
Другое	1,6	0,7

... — респондентам не предлагался такой вариант ответа.

Анализ обращаемости в органы социальной защиты населения по различным группам сельских молодых семей показал следующее.

Чаще обращаются за помощью представители сельских молодых семей старшей возрастной группы (26–30 лет); неполные семьи (63,3% обращаются хотя бы раз в год, среди полных семей, состоящих в официально зарегистрированном браке, таких 46,8%, среди состоящих в незарегистрированном браке — 25,9%); семьи, имеющие детей (среди однопдетных семей 51,5% обращаются хотя бы раз в год, среди двухдетных — 55,3%, среди многодетных — 60%, среди бездетных семей этот показатель в два раза ниже — 20,4%).

В органы социальной защиты населения обращаются молодые семьи с разным уровнем дохода, несколько реже — семьи со среднедушевым доходом свыше 6 тыс. руб. Из тех семей, среднедушевые доходы которых ниже установленного в Алтайском крае прожиточного минимума (менее 6 тыс. руб.), 40,6% ни разу не обращались в органы социальной защиты населения, 12,3% раньше пользовались, 35,2% обращаются очень редко, 7,8% — несколько раз в год, и только 3,2% обращаются регулярно.

Основные причины, по которым сельские молодые семьи не обращаются в органы социальной защиты населения, можно разбить на 4 группы. Первую, наиболее распространенную группу причин можно определить как отсутствие необходимости в этом («Не было нужды», «Нет необходимости», «Сами рассчитываем на свои силы»). Следующая группа причин по распространенности — это низкая степень доверия к данным органам

в их возможности решить проблемы («А зачем, мне они ничем не помогут», «Не вижу смысла», «Нет веры, лишняя трата времени», «Подачки в 200 рублей не нужны», «Проблемы не решаются», «Чем они помогут?»). Третьей группой является отсутствие информации о деятельности органов социальной защиты населения («Нет информации о том, что они предоставляют», «Не знаю про это», «Не знаю, куда», «Не знаю свои права»). Четвертая группа причин — отсутствие права на предоставление мер социальной поддержки («Совокупный доход не позволяет пользоваться какими-либо льготами», «Не подхожу по категории», «Стабильный доход»).

Причины того, что не все нуждающиеся обращаются в органы социальной защиты населения, эксперты, руководители региональных органов управления связывают прежде всего с низким уровнем информированности: «Слабая информированность... в связи с тем, что боимся того, что [это породит. — Ред.] иждивенчество» (начальник отдела регионального органа социальной защиты населения), а также причиной является и низкая доступность служб социальной защиты населения для селян: «...для того, чтобы получить детские пособия 138 рублей, ему нужно 2–3 раза съездить, чтобы документы все собрать. А чтобы съездить из деревни — ему нужно заплатить 150–200 рублей... Причина в бюрократической мешанине» (депутат законодательного органа региона, председатель региональной общественной организации).

Виды помощи, получаемые сельскими молодыми семьями в органах социальной защиты населения. Как правило, это оформление пособий на детей (78%) и субсидий на оплату жилищно-коммунальных услуг (29%). Единую материальную помощь получали только 13% респондентов, столько же получали консультации (психологические, юридические). Встречаются такие респонденты, которые получали помощь в уходе за детьми, детские путевки в оздоровительные лагеря, натуральную помощь, а также принимали участие в акции «Соберем детей в школу».

При обращении в органы социальной защиты населения сельские молодые семьи сталкиваются со следующими проблемами.

Наиболее распространена проблема необходимости предоставления одних и тех же документов для оформления разных мер социальной поддержки, причем если в 2008 г. на нее указал 21% опрошенных, то в 2011 г. — уже 36%. Более актуальной в 2011 г. стала и проблема очередей: если в 2008 г. на нее обратили внимание 14% респондентов, то в 2011 г. — 24%. С невнимательным отношением социальных работников в указанные периоды сталкивался каждый десятый респондент, столько же отметили, что поставленные вопросы фактически не решаются. И весьма значитель-

на доля тех, кто не обнаружил проблем при обращении в органы социальной защиты населения (в 2008 г. — 46% респондентов, в 2011 г. — 38%).

Итак, анализ результатов опросов сельских молодых семей (2008 и 2011 гг.) показал, что роль органов социальной защиты населения в поддержке данной социальной группы заметно возросла, что проявляется в росте количества обращаемости в данные органы. Чаще обращаются за помощью представители сельских молодых семей старшей возрастной группы, неполные семьи, семьи, имеющие детей. В то же время значительной является доля малообеспеченных семей, имеющих право на предоставление мер социальной поддержки и ни разу не обращавшихся за помощью в органы социальной защиты населения.

Роль органов местного самоуправления. По мнению представитель сельских молодых семей, органы местного самоуправления оказывают следующую помощь.

В первую очередь они содействуют в трудоустройстве (это отметили 32% опрошенных), организуют общественные работы и временную занятость (27%) и оказывают помощь в предоставлении жилья (24%). Довольно распространенным является также содействие предпринимательству и самозанятости населения, предоставление льгот на приобретение скота, кормов, семян, дров (по 9% опрошенных), осуществление микрокредитования (8%). Кроме того, органы местного самоуправления проводят целевую поддержку рабочих мест, создают дополнительные рабочие места, оказывают поддержку семейного крестьянского хозяйства. Однако число сторонников таких мнений незначительно (по 4%).

Довольно низкая информированность сельских молодых семей о поддержке, представляемой органами местного самоуправления, по нашему мнению, может быть связана, во-первых, с недостатком информации об их деятельности, во-вторых — с небольшим объемом такой помощи.

Выше было отмечено, что в исследуемый период возросло количество сельских молодых семей, получивших помощь в решении проблем от органов местного самоуправления. Вместе с тем этот показатель остается невысоким. Подавляющее большинство опрошенных в 2011 г. представителей сельских молодых семей отметили, что никакой помощи от органов местного самоуправления они не получали (85,4%). Из тех же, кто ее получил, в первую очередь — это помощь в трудоустройстве, получение льгот на приобретение скота, кормов, семян, дров и микрокредитование, помощь в приобретении жилья. Единицы отметили, что получали натуральную помощь, имели льготы, испытывали поддержку семейного крестьянского хозяйства.

Включенность в систему управления позволяет экспертам — руководителям (специалистам) органов местного самоуправления, органов социальной защиты населения — более точно оценить помощь органов местного самоуправления. По мнению экспертов, опрошенных в 2011 г., в первую очередь органы местного самоуправления помогают в решении вопросов трудоустройства (организуют общественные работы и временную занятость, содействуют в трудоустройстве, оказывают содействие предпринимательству и самозанятости населения, проводят целевую поддержку рабочих мест, создают дополнительные рабочие места) и приобретения жилья. Причем эти два основных направления деятельности были выделены и экспертами — руководителями (специалистами) органов местного самоуправления, — опрошенными в 2008 г. Однако некоторые эксперты из числа руководителей и специалистов органов социальной защиты населения отметили, что органы местного самоуправления никакую помощь сельским молодым семьям не оказывают; есть такие, кто затруднился с ответом на этот вопрос.

6.3. Практики сельского бизнеса

В последние 10 лет количество сельских молодых семей, получивших помощь в решении проблем от представителей сельского бизнеса, являющихся работодателями, остается незначительным (2002 г. — 7,5%, 2008 г. — 3,2%, 2011 г. — 6,6%), вместе с тем возросло число тех, кто надеется на такую помощь в будущем (в 2008 г. — 2,4%, в 2011 г. — 10,3%).

Анализ информации в средствах массовой информации, а также результатов проведенных социологических исследований показал, что в настоящее время деятельность сельского бизнеса по социальной поддержке сельских молодых семей в крае проводится в следующих направлениях.

Во-первых, это обеспечение установленных государством обязательных условий социальной поддержки наемных работников. С 2010 г. с целью повышения социальной ответственности работодателей по отношению к своим работникам в крае проводится конкурс «Лучший социально ответственный работодатель года», в котором принимают участие и предприятия сельского бизнеса. В целом за 2010–2011 гг. в реестр социально ответственных и социально ориентированных работодателей включены 279 организаций и индивидуальных предпринимателей, из них 60 — представители предприятий сельского бизнеса.

Во-вторых, это участие в реализуемых на уровне Алтайского края социальных программах. Так, средства работодателей предусмотрены

в качестве софинансирования в таких краевых целевых программах, как «Социальное развитие села до 2013 года» (дома для специалистов построены в Ребрихинском, Топчихинском, Косихинском, Мамонтовском, Целинном и других районах), «Социальная поддержка малоимущих граждан и малоимущих семей с детьми». Как оценил один из экспертов (начальник отдела регионального органа социальной защиты населения), *«Раз в три года принимается программа социальной поддержки малоимущих граждан и граждан, находящихся в трудной жизненной ситуации. И там есть в части софинансирования социально активный бизнес. Достаточно охотно они действительно поддерживают. Конечно, они в большей степени говорят о том, что пьяниц и алкоголиков мы не подерживаем, но на детей и стариков еще никто не отказал».*

В-третьих, это предоставление дополнительных мер социальной поддержки своим работникам, а также односельчанам.

Большинство экспертов — руководителей предприятий, принявших участие в социологическом опросе «Сельская бедность в новой России: механизмы формирования и преодоления» (2011 г.), — отметили, что стараются что-либо предпринять для улучшения материального положения своих работников, только 10% предприятий никакой помощи не оказывают. В основном отличившимся работникам выплачивают денежные премии (редко — премии в натуральном виде). Более половины руководителей предоставляют работникам льготы на приобретение скота, кормов, семян, твердого топлива, сена, некоторых продуктов питания (мука, масло подсолнечника), также часто встречается предоставление служебного транспорта. Достаточно распространенными практиками поддержки являются организация льготного питания для работников, реализация своей продукции по более низким ценам; оказание материальной помощи нуждающимся работникам; вложение средств в развитие персонала, повышение профессионально-квалификационного уровня работников. Реже встречается поддержка молодежи, ветеранов предприятия, помощь в организации медицинского обслуживания, выдача кредитов или гарантий для их получения, предоставление путевок (погашение расходов) работникам и их семьям в дома отдыха, санатории, профилактории, курорты, летние лагеря и др., строительство или предоставление жилья работникам.

Более четверти руководителей предприятий не оказывает помощь своим бедным односельчанам, в том числе сельским молодым семьям, $\frac{3}{4}$ предприятий в основном помогают в приобретении скота, кормов, семян, дров, реже реализует продукцию предприятия по более низким ценам, оказывает материальную помощь нуждающимся (пенсионерам,

инвалидам, бедным семей и др.), предоставляет служебный транспорт для оказания медицинской помощи. Они помогают также участием в содержании объектов жилищно-коммунального хозяйства, в жилищном строительстве, организуют бесплатное или льготное питание, помогают оплачивать расходы на обучение детей, на содержание детей в детских садах и других дошкольных учреждениях, оказывают помощь школе, медицинским учреждениям (*«Предоставление молока в детское отделение районной больницы»*).

Довольно высокие оценки роли работодателей в социальной поддержке сельских молодых семей дают эксперты — руководители (специалисты) органов местного самоуправления, социальной защиты населения. Наиболее распространенным, по их мнению, видом помощи является оказание денежной помощи в трудной жизненной ситуации, а также предоставление льгот на приобретение скота, кормов, семян, дров и т. д. Каждый пятый эксперт отметил, что предприятия оказывают помощь в приобретении жилья, вкладывают средства в развитие персонала, повышение профессионально-квалификационного уровня работников, предоставляют путевки (погашают расходы) работникам и их семьям в дома отдыха, санатории, профилактории, курорты, летние лагеря и др. Изредка руководители предприятий выплачивают «подъемные» молодым специалистам, предоставляют дополнительные отпуска в летний период. В то же время каждый шестой эксперт указал, что руководители предприятий никакую помощь молодым семьям не оказывают.

Результаты свободного интервью руководителей региональных органов управления (опрос 2011 г.) также показали, что сельский бизнес является важным субъектом социальной поддержки:

«Сельские предприниматели... — очень отзывчивые, отзываются на всевозможные предложения и на создание в социальных учреждениях попечительских советов» (заместитель руководителя регионального органа социальной защиты населения);

«В любом случае те семьи, которые стремятся работать (но, может, низко оплачиваема эта работа или в силу других каких-то обстоятельств), безусловно, руководители всегда стараются поддержать. Причем поддержка эта выражается либо продуктами, либо какой-то натуроплатой» (депутат регионального законодательного органа).

Однако эксперты обращают внимание на то, что далеко не все предприниматели берут на себя данные функции:

«Некоторые руководители работают и на социальную сферу, и стараются помочь, и решать проблемы селян. Есть такие руководители,

но их, к сожалению, не так много, очень мало» (депутат регионального законодательного органа, руководитель общественной организации);

«Не очень много просветленных [руководителей], таких, которые готовы положить на «алтарь Отечества» жертвоприношения» (уполномоченный по правам человека).

О недостаточной распространенности такой помощи свидетельствуют мнения самих сельских молодых семей о социальной поддержке бизнеса. Более половины из них (56%) считают, что руководители предприятий вообще никакую помощь молодым семьям не оказывают. Только 15% отметили, что руководители предприятий оказывают помощь в приобретении жилья, каждый десятый указал на то, что выдают ссуды (кредиты) или гарантии для получения кредита на приобретение дорогостоящих вещей, предоставляют льготы на приобретение скота, кормов, семян, дров и оказывают помощь в трудной жизненной ситуации. Незначительное количество респондентов отметили, что руководители предприятий реализуют продукцию предприятия по более низким ценам, организуют детские сады, выдают ссуды (кредиты) или гарантии для получения кредита на покупку или строительство жилья, хозяйственных построек и т. д., предоставляют путевки (погашают расходы) работникам и их семьям в дома отдыха, санатории, профилактории, курорты, летние лагеря и др., вкладывают средства в развитие персонала, повышение профессионально-квалификационного уровня работников, оплачивают полностью или частично расходы на содержание детей в детских садах и других дошкольных учреждениях.

Подавляющее большинство респондентов (83%) сами никакой помощи от руководителей предприятий не получали. Из тех же, кто ее получил (преимущественно это семьи, в которых хотя бы один из супругов работает в сфере сельского хозяйства, торговли и общественного питания), по уровню распространенности дают следующие варианты ответов: «Помощь в приобретении скота, кормов, семян, дров по более низким ценам», «Предоставление кредитов, в том числе беспроцентных, на приобретение дорогостоящих вещей, обучение», «Помощь в решении жилищной проблемы» (*«Ипотека на покупку жилья»*), *«Квартиру, только ее нельзя приватизировать»*), «Предоставление съемного жилья», «Помощь в строительстве жилья», «Предоставление квартир», «Приобретение жилья», «Материальная помощь (денежная, натуральная)» (*«б чачек питания»*), «Предоставление масла», *Денежная помощь»*).

Ряд респондентов воспринимает как помощь их трудоустройство, а также выплату пособий по беременности и родам, по уходу за ребенком. Единицы указали, что им предоставляли продукцию предприятия

по низким ценам, крайне редки случаи получения оздоровительных процедур, путевок в санаторий, помощи в организации собственного дела.

Итак, роль практик сельского бизнеса, направленных на социальную поддержку сельских молодых семей, в исследуемый период возросла, но остается, по оценке экспертов — руководителей региональных органов управления, — недостаточной. Деятельность сельского бизнеса в данной сфере проводится в следующих направлениях: обеспечение установленных государством обязательных условий социальной поддержки наемных работников, участие в реализуемых на уровне Алтайского края социальных программах, предоставление дополнительных мер социальной поддержки своим работникам, редко односельчанам. Это не относится к мерам социальной поддержки, но нельзя не отметить роль сельского бизнеса в развитии социальной инфраструктуры села (поддержка спорта, образования и др.), поскольку в какой-то мере это способствует решению молодых семей остаться на селе.

6.4. Практики общественных организаций

По данным Управления Министерства юстиции Российской Федерации по Алтайскому краю, на 01.01.2011 г. в крае зарегистрировано 2228 некоммерческих организаций. Многие из них оказывают социальную помощь: одни — населению в целом, другие — отдельным категориям, в том числе семьям и детям. На территории Алтайского края зарегистрировано много молодежных организаций, среди которых можно выделить политические, профессиональные, физкультурно-оздоровительные. Постепенно увеличивается число таких общественных объединений в сельской местности, среди которых особо можно выделить региональное отделение Общероссийской молодежной общественной организации «Российский союз сельской молодежи». Поддержка деятельности общественных организаций в крае осуществляется путем предоставления грантов. Так, с 2007 г. проводится конкурс социально значимых проектов в сфере деятельности социально ориентированных некоммерческих организаций. Ежегодно увеличивается количество как заявленных проектов, так и победителей: в 2007 г. — 34 проекта и 12 победителей, в 2008 г. — 45 и 20, в 2009 г. — 56 и 23, в 2010 г. — 82 и 28, в 2011 г. — 94 и 44.

Распространенность практик поддержки общественными организациями молодых семей на селе крайне низка. Подавляющее большинство молодых семей (80%) отметили, что незнакомы с деятельностью сельских

общественных организаций. Иногда общественные организации организуют досуг на селе (на это указали 8% респондентов), оказывают натуральную помощь (7%), денежную помощь в трудной жизненной ситуации (6%). Случайными являются практики общественных организаций по оказанию консультаций, помощи в уходе за детьми, в ремонте и строительстве. При этом большая часть респондентов не смогла назвать те общественные организации, которые эту помощь оказывают.

Сами респонденты никакой помощи от общественных организаций не получали (почти все — 97%). Единицы получали денежную помощь, помощь в уходе за детьми («Один из участников организации во время карантина в детском саду в течение 3-х рабочих дней присматривал за ребенком», «Оставлял под присмотром ребенка у участников организации летом в рабочее время на 3–4 часа»), возможность бесплатно посетить концерты. На помощь общественных организаций в трудной жизненной ситуации рассчитывает крайне низкое число опрошенных (в 2008 г. — 0,8%, в 2011 г. — 1,5%).

Эксперты роль общественных организаций на селе оценивают также как незначительную:

«Даже не могу представить, о чем вести разговор в этом направлении. Я думаю, что никакой роли они не играют» (Уполномоченный по правам человека);

«В сельской местности общественных организаций немного» (заместитель руководителя регионального органа социальной защиты населения);

«К сожалению, общественные организации не проявляются в такой степени, как они бы могли нести свою функцию» (начальник отдела регионального органа социальной защиты населения);

«Из всех организаций, которые как-то еще... по традиции поддерживаются, — ветеранские организации» (бывший руководитель законодательного органа региона).

Не имеет информации о помощи, оказываемой общественными организациями сельским молодым семьям, и большая часть экспертов — руководителей (специалистов) органов местного самоуправления, органов социальной защиты населения. Роль общественных организаций в социальной поддержке сельских молодых семей, по их мнению, сводится в первую очередь к организации досуга и оказанию натуральной помощи. В качестве примера таких организаций эксперты отмечают политические партии («Единая Россия», «Справедливая Россия»), ветеранские организации, Союз пенсионеров, женские советы.

Сами представители молодежных организаций, опрошенные в 2008 г., также отмечали, что основными направлениями их деятельности по улучшению социального положения жителей села являются поддержка и организация массовых культурно-развлекательных мероприятий на селе, помощь в благоустройстве села, поддержка развития спорта, помощь в организации спортивных мероприятий. При этом в такой деятельности молодежные организации сталкиваются с проблемами недостаточного технического обеспечения, недостатка методических рекомендаций, инструкций, знаний и опыта, недостаточного финансирования, отсутствия грантов, конкурсов на развитие молодежных организаций. Результаты исследования по проекту «Сельская бедность в новой России: механизмы формирования и преодоления» (2011 г.) показали, что спектр помощи, оказываемой молодежными организациями, расширился. Так, эксперты — руководители общественных организаций, принявшие участие в исследовании, — отметили, что молодежные общественные организации принимают посильное участие в решении проблем сельской молодежи. В частности, они содействуют в получении жилья, участвуют в реализации образовательных программ (в т. ч. профессиональной ориентации, профессионального обучения и переобучения), организуют общественные работы, проводят мероприятия в сфере досуга и отдыха.

Итак, распространенность практик поддержки молодых семей со стороны общественных организаций на селе крайне низка и сводится к организации досуга и оказанию натуральной помощи. Подавляющее большинство молодых семей незнакомы с деятельностью сельских общественных организаций, помощь от них не получали и не рассчитывают на нее в будущем.

6.5. Практики субъектов социальных сетей социальной поддержки сельских молодых семей

В данном параграфе нами рассматриваются практики семейно-родственных и коллективных сетей социальной поддержки.

По мнению экспертов — руководителей региональных органов управления, — субъекты социальных сетей играют важную роль в социальной поддержке жителей села:

«Взаимная поддержка и коллективизм... есть среди родственников. И объединяются они по поддержке друг друга для обработки земли, в за-

купе, в организации каких-то предприятий. Здесь играют большую роль родственные связи» (заместитель руководителя регионального органа социальной защиты населения);

«Если говорить о селе и о сельских традициях, то там, наверное, чувство сопереживания, помощи, взаимопомощи еще не утеряно. Но оно не сохраняется с переездом, со сменой места жительства. Хотя приоритет, который мы больше отдаем «золотому тельцу», потихоньку развеивает эти традиции, их размывает. Это такие традиции, как помощь продуктами, помощь в производстве сельхозпродукции. Скажем, посадить огород, вспахать огород — это тоже сегодня достаточно [распространено]. Скосить сено, перевезти сено, помочь в строительстве дома...» (Уполномоченный по правам человека);

«Когда человек оказывается в трудной жизненной ситуации, когда человек обращается за помощью, собираются люди и помогают» (депутат регионального законодательного органа, руководитель общественной организации).

О значимости таких субъектов можно судить и по таким показателям, как доля сельских молодых семей, получивших помощь в решении жизненных проблем от субъектов социальных сетей, и доля сельских молодых семей, рассчитывающих на их помощь в будущем. Анализ таких данных свидетельствует о высокой значимости практик субъектов семейно-родственных сетей социальной поддержки и ее возрастании в 2000-х гг. Так, среди сельских молодых семей, опрошенных в 2011 г., помощь в решении жизненных проблем от данных субъектов получали 76,6% (в 2002 г. — 41,3%, в 2008 г. — 57,6%), рассчитывают на их помощь в трудной жизненной ситуации в будущем 82,6% (в 2008 г. — 70,4%). Данное обстоятельство может быть связано с ростом доходов населения, в т. ч. пенсий, ведь нередко именно пенсионеры являются источником денежной помощи:

«Если что-то необходимо, бабушка пенсией помогает, она всегда поддерживает. Если она, не дай бог, умрет, то помощи не будет» (представитель сельской молодой семьи).

Помощь, получаемая сельскими молодыми семьями от родителей, преимущественно имеет материальный характер (безвозмездная помощь деньгами, продуктами питания, одалживание денег). Сельские молодые семьи являются не только получателями помощи от родителей — они иногда ее сами предоставляют. Причем ответная помощь молодых семей родителям в основном заключается в оказании услуг (помощь по домашнему хозяйству, в ведении ЛПХ, в ремонте, строительстве) (табл. 6.6).

Среди опрошенных в 2011 г. получателями («реципиентами») материальной помощи являлись 71,5%. Наиболее часто родители оказывают такую помощь самым молодым респондентам, а также семьям, проживающим совместно с ними. Получают материальную помощь от родителей 90,3% респондентов в возрасте до 20 лет; 71,3% — в возрасте от 21 до 25 лет и 66,6% в возрасте от 26 до 30 лет. Подавляющее большинство (81,2%) семей, проживающих совместно с родителями, получают от них материальную помощь, среди семей, проживающих отдельно, этот показатель ниже — 67,9%. Наиболее распространены практики помощи бездетным семьям, что, по нашему мнению, в первую очередь связано с возрастом респондентов, и малообеспеченным семьям.

Таблица 6.6

**Меры социальной поддержки, оказываемые
в пределах социальной сети, %
(опрос сельских молодых семей в 2011 г.)**

Вид помощи	Родители оказывают детям	Дети оказывают родителям
Помощь по домашнему хозяйству (покупка продуктов, стирка, уборка и т. п.)	21,5	53,6
Помощь продуктами питания	42,2	21
Безвозмездная помощь деньгами	50,7	11,6
Одалживание денег	25,2	10,9
Помощь в уходе за детьми	49,3	0
Уход за больными, престарелыми	0	4,5
Помощь в ведении ЛПХ	14,4	44,2
Полезные советы	40	0
Помощь в организации семейных праздников и ритуальных обрядов	5,9	13,9
Пошив, починка одежды, обуви	6,3	2,6
Помощь в ремонте, строительстве	19,3	38,2
Помощь транспортом	15,2	11,6
Помощь в трудоустройстве, поиске дополнительной работы	4,1	0
Никакую помощь не оказывают	5,6	10,9

Оказывают материальную помощь родителям (являются «донорами») только 19% сельских молодых семей. При этом «донорами» являются респонденты более старших возрастных групп, бездетные семьи и семьи, среднедушевые доходы которых выше прожиточного минимума. Так, оказывают материальную помощь родителям 23% респондентов в возрасте от 26 до 30 лет, 18% — от 21 до 25 лет, и только 9,7% — в возрасте до 20 лет. Каждая третья бездетная семья материально помогает родителям, среди семей, имеющих одного-двух детей, этот показатель в два раза ниже. Среди семей, имеющих доход выше прожиточного минимума, 33% оказывают родителям материальную помощь, среди малообеспеченных семей — только 16%. Несколько чаще родители получают помощь от детей, проживающих отдельно.

Индивидуализация поведения россиян, в том числе сельских жителей, привела к некоторому ослаблению в 2000-х гг. роли субъектов коллективных сетей в социальной поддержке сельских молодых семей. Помощь в решении проблем от друзей получает только каждая пятая сельская молодая семья, столько же рассчитывает на нее в будущем. Интенсивность взаимопомощи между односельчанами крайне низка.

В пределах коллективной сети сельские молодые семьи получают и оказывают преимущественно моральную поддержку, помощь услугами, натуральную помощь:

«...проводим вечера, помогаем друг другу, кто вещами, морально поддерживаем друг друга, то машина, например, нужна, чтобы ребенка в больницу свозить» (представитель сельской молодой семьи);

«...моральная поддержка... К нам приедут друзья, где-то посмеемся, где поможем друг другу» (представитель сельской молодой семьи).

Необходимо отметить, что помощь субъектов коллективных сетей наиболее распространена в национальных районах края:

«Традиции [помощи] во многом имеют в своей основе все-таки национальное происхождение» (уполномоченный по правам человека);

«Вот один пример есть — Немецкое село. И там случилось несчастье: хозяин разбирал дом или помогал кому-то разбирать дом и бревном повредил позвоночник. Все село собралось. Вот это ранешнее понятие «помощь», оно есть в селе» (бывший руководитель регионального законодательного органа).

Ожидание ответной реакции (поддержки в трудной жизненной ситуации), даже не эквивалентной, характерно для практик социальной поддержки в пределах социальной сети.

На вопрос «Как Вы считаете, почему люди помогают, поддерживают друг друга?» представители сельских молодых семей отвечали:

«На селе жизнь вообще такая, что всем друг другу необходимо помогать, хоть чем-то, хоть как-то... Ты не сможешь, тебе в другой раз не помогут... Село не город — там все друг друга знают, взаимовыручка, она должна быть»;

«В наше время в сельской местности [обособленно жить], наверно, нельзя. Нас и так осталось мало, всем тяжело, а если мы друг от друга еще отвернемся».

Возрождение коллективных форм взаимопомощи на селе является перспективным направлением совершенствования практик поддержки всех категорий сельского населения, в том числе молодых семей:

«Что и страшно, что у нас село может потерять эти традиции взаимовыручки и взаимоподдержки... Как только коренные жители уйдут, мы можем потерять вот эту ценность» (начальник отдела регионального органа социальной защиты населения).

В настоящее время со стороны органов власти наблюдаются попытки привлечения ресурсов общества к решению проблем нуждающихся категорий населения. Так, распространение получили благотворительные акции, в которых принимают участие все субъекты социальной поддержки. В их числе можно отметить марафон «Поддержим ребенка», благотворительную акцию «Соберем детей в школу» и др. Внедряются инновационные методы работы с семьями — такие, как «Сеть социальных контактов», «Активная поддержка родителей» и др. Создаются клубы молодых семей, советы молодежи. Несмотря на то, что их деятельность зачастую номинальна, положительные результаты есть. Например, члены Совета молодежи в Калманском районе явились инициаторами строительства детской площадки; Совет молодежи, созданный в Каменском отделении Сбербанка РФ, оказывает благотворительную помощь нуждающимся, подшефным семьям и т. д. Однако целенаправленная работа в этом направлении не ведется: *«Какие-то организационные дела не проведены, ничего не сделано в этом плане»* (консультант — советник губернатора Алтайского края по сельскому хозяйству в 2006–2009 гг.)

Итак, практики поддержки в пределах семейно-родственных социальных сетей на протяжении 2000-х гг. занимают лидирующее место в решении проблем сельских молодых семей. Помощь, получаемая сельскими молодыми семьями от субъектов семейно-родственных сетей, преимущественно имеет материальный характер (безвозмездная помощь деньгами, продуктами питания, одалживание денег) и занимает

существенное место в структуре их доходов. Сельские молодые семьи являются не только получателями помощи от родителей — иногда они ее сами предоставляют, причем ответная помощь молодых семей родителям в основном заключается в оказании услуг (помощь по домашнему хозяйству, в ведении ЛПХ, в ремонте, строительстве). «Реципиентами» материальной помощи являются 71,5% сельских молодых семей, «донорами» же — всего 19%.

Индивидуализация поведения россиян, в том числе сельских жителей, привела к некоторому ослаблению в 2000-х гг. роли субъектов коллективных сетей в социальной поддержке сельских молодых семей. В пределах коллективной сети сельские молодые семьи получают и оказывают преимущественно моральную поддержку, помощь услугами, натуральную помощь.

Проведенный анализ практик социальной поддержки сельских молодых семей в Алтайском крае позволил сделать следующие выводы.

- В 2000-х гг. наблюдается тенденция усиления практик социальной поддержки сельских молодых семей, в первую очередь реализуемых органами управления, и в некоторой степени бизнесом, при сохранении значимости семейно-родственных сетей и снижении роли коллективных сетей.
- Органами государственной власти и местного самоуправления социальная поддержка сельских молодых семей осуществляется по следующим направлениям: улучшение жилищных условий; оказание поддержки нуждающимся сельским молодым семьям; реализация мер в рамках политики повышения рождаемости. Благодаря их реализации удалось достичь следующих результатов: улучшение жилищных условий более 3 тыс. сельских молодых семей за период 2003–2011; снижение численности малообеспеченных сельских жителей, поставленных учет в органы социальной защиты населения (хотя по сравнению с городским населением этот показатель остается довольно высоким); увеличение охвата семей услугами учреждений социального обслуживания и охвата детей летним отдыхом и др.
- Роль государственных органов социальной защиты населения в 2000-х гг. возросла, что проявляется в росте количества обращаемости в данные органы. В то же время значительной является доля малообеспеченных семей, имеющих право на предоставление мер

социальной поддержки и ни разу не обращавшихся за помощью в органы социальной защиты населения. Основными причинами данного обстоятельства являются низкая степень доверия к возможности данных органов решить проблемы, низкая информированность об их деятельности, а также низкая степень территориальной доступности данных служб для некоторых селян.

- Основными практиками поддержки органов местного самоуправления являются содействие в трудоустройстве и помощь в обеспечении жильем. Роль органов местного самоуправления за 2002–2011 гг. возросла, что выражается в увеличении доли сельских молодых семей, получивших помощь от данных органов и рассчитывающих на ее получение в будущем.
- Сельские молодые семьи слабо информированы о деятельности органов власти в сфере социальной поддержки сельских молодых семей. Так, более четверти семей, нуждающихся в обеспечении жильем, ничего не слышали о реализуемых программах.
- Роль практик сельского бизнеса, направленных на социальную поддержку сельских молодых семей, в 2000-х гг. возросла, но остается недостаточной. Деятельность сельского бизнеса в данной сфере проводится в следующих направлениях: обеспечение установленных государством обязательных условий социальной поддержки наемных работников, участие в реализуемых на уровне Алтайского края социальных программах, предоставление дополнительных мер социальной поддержки своим работникам, а также односельчанам.
- Распространенность практик поддержки общественных организаций на селе крайне низка и сводится в основном к организации досуга и оказанию натуральной помощи. Подавляющее большинство молодых семей незнакомы с деятельностью сельских общественных организаций, помощь от них не получали и не рассчитывают на нее в будущем.
- Практики поддержки в пределах семейно-родственных социальных сетей на протяжении исследуемого периода занимают лидирующее место в решении проблем сельских молодых семей. Помощь, получаемая сельскими молодыми семьями от субъектов семейно-родственных сетей, преимущественно имеет материальный характер. Индивидуализация поведения россиян, в том числе сельских жителей, привела к ослаблению роли субъектов коллективных сетей в социальной поддержке сельских молодых семей. В пределах

коллективной сети сельские молодые семьи получают и оказывают преимущественно моральную поддержку, помощь услугами, натуральную помощь.

- Реализуемые практики социальной поддержки находятся на разных стадиях развития. Одни имеют устойчивый характер развития, являются регулярными, определены их нормы (большинство практик государственных и муниципальных органов, традиционных практик поддержки ближайшего окружения сельской семьи), другие находятся на начальных этапах развития (практики общественных организаций и сельского бизнеса), третьи, напротив, угасают (практики субъектов коллективных сетей).

Глава 7

ОЦЕНКА ЭФФЕКТИВНОСТИ И ПЕРСПЕКТИВНЫЕ НАПРАВЛЕНИЯ СОВЕРШЕНСТВОВАНИЯ СОЦИАЛЬНОЙ ПОДДЕРЖКИ СЕЛЬСКИХ МОЛОДЫХ СЕМЕЙ

В данной работе нами рассматривается анализ общих критериев эффективности социальной поддержки сельских молодых семей, с одной стороны, через анализ степени реализации интересов сельского сообщества, с другой — через удовлетворение нужд самих сельских молодых семей в социальной поддержке (рис. 7.1).

7.1. Оценка эффективности практик по улучшению социально-экономического положения сельских молодых семей

Анализ проведенных в 2002–2011 гг. социологических опросов показал, что, с одной стороны, на протяжении всего периода довольно высокой остается доля малообеспеченных сельских молодых семей, острыми являются проблемы безработицы и низкого уровня заработной платы, улучшения жилищных условий. Последняя заключается не только в наличии жилья и его площади, но и в его качестве (подробно изложено в п. 5.3 монографии). С другой стороны, в исследуемый период наблюдается улучшение ситуации, о чем свидетельствуют статистические показатели сокращения числа сельских семей, находящихся в трудной жиз-



Рис. 7.1. Критерии оценки эффективности социальной поддержки сельских молодых семей

ненной ситуации и поставленных на учет в органы социальной защиты населения; роста показателей по улучшению жилищных условий сельских молодых семей (изложено в п. 7.1 монографии).

Оценивая динамику своего материального положения, значительная часть сельских молодых семей дает положительные оценки, что связано, на наш взгляд, с активной реализацией программ социальной поддержки населения, в том числе сельских молодых семей (табл. 7.1).

В то же время анализ данных показателей свидетельствует о том, что значительное число сельских молодых семей (более трети) на протяжении всего исследуемого периода не почувствовало изменения материального положения. Оценки, представленные сельскими молодыми семьями, опрошенными в 2011 г., довольно близки к оценкам 2002 г.

Наиболее благополучным материальное положение сельских молодых семей отмечалось в докризисный 2008 г. На наш взгляд, это связано, во-первых, с активной реализацией социальных программ в этот

период, во-вторых, с ухудшением материального положения в 2011 г., что обусловлено последствиями мирового финансового кризиса, которые ощутила на себе каждая пятая сельская молодая семья (23%). Данные последствия можно разделить на пять основных групп: 1) сокращение рабочих мест («Трудностей с трудоустройством стало больше», «Безработица», «Нехватка работы»); 2) потеря работы одним из супругов («Мужа сократили с работы», «Произошло сокращение на работе», «Уволили с работы»); 3) уменьшение уровня и задержки выплаты заработной платы («Задолженность по зарплате», «Заработная плата упала», «Уменьшился объем заработной платы у родителей», «Нестабильность в работе»); 4) ухудшение материального положения семьи («Материальное обеспечение семьи ухудшилось», «Меньше денег стало», «Остались без денежных средств», «Стало меньше свободных денег»); 5) рост цен («Повышение цен на продукты питания, коммунальные услуги, бензин», «Резкий скачок цен», «Цены стали расти больше, а зарплату не поднимают»). Ряд молодых семей отметил снижение цен на продукты ЛПХ, подорожание недвижимости.

Таблица 7.1

**Оценка респондентами динамики материального положения
их семей за последние годы, %
(по результатам исследований 2002 г., 2008 г., 2011 г.)**

	2002 год	2008 год	2011 год
Значительно улучшилось	39	51,2	11,3
Несколько улучшилось			29,6
Не изменилось	37,8	37,6	38,7
Несколько ухудшилось	18,3	4,8	10,9
Значительно ухудшилось			2,2
Затрудняюсь ответить	4,9	6,4	7,3

Мнение экспертов — как руководителей (специалистов) органов местного самоуправления, социальной защиты населения, так и руководителей общественных организаций, — о динамике материального положения сельских молодых семей в исследуемый период разделилось: одни отмечают улучшение, другие же, напротив, — ухудшение, что, на наш взгляд, объяснимо их различными политическими интересами.

Меры социальной поддержки, способствующие улучшению материального положения сельских молодых семей. По мнению подавляющего большинства экспертов — руководителей (специалистов) органов местного самоуправления, социальной защиты населения, — наибольшее влияние на улучшение материального положения сельских молодых семей оказывает материнский (семейный) капитал. Две трети экспертов указали на положительное влияние увеличения ежемесячного пособия по уходу за ребенком до полутора лет и реализацию программ, направленных на улучшение жилищных условий молодых семей. Более половины экспертов отметили, что предоставление субсидий на оплату ЖКУ способствует улучшению материального положения сельских молодых семей. И пятерку лидеров замыкает такая мера социальной поддержки, как предоставление ежемесячного пособия на ребенка военнослужащего, проходящего военную службу по призыву. Меньшее же значение имеют налоговые льготы, ежемесячные пособия малообеспеченным семьям, компенсационные выплаты родителям за содержание детей в ДОУ. Самое же низкое значение, по мнению экспертов, оказывает предоставление адресной помощи (денежной, натуральной).

Оценка реализации программ по улучшению жилищных условий сельских молодых семей. Сельские молодые семьи неоднозначно оценивают реализуемые программы, направленные на улучшение жилищных условий («Социальное развитие села до 2012 года», «Обеспечение жильем или улучшение жилищных условий молодых семей в Алтайском крае»). Так, 10% считают, что реализация действующих целевых программ поможет решению жилищных проблем сельских молодых семей, 23% — что скорее поможет. В то же время 16% отмечают, что реализация программ скорее не поможет в решении жилищных проблем, 12% — что не поможет. Затруднился оценить реализуемые программы каждый десятый опрошенный (11%), около трети респондентов (28%) вообще ничего не слышали о реализуемых программах, что говорит о слабой информированности сельских молодых семей.

Отмеченная нами выше неоднозначность оценок реализуемых программ характерна как для их участников, так и для тех, кто не собирается ими становиться. Однако участники программ все же более позитивно оценивают их возможности. Так, среди участников программы «Социальное развитие села до 2012 года» положительно оценивают ее потенциал практически все, среди участников программы «Обеспечение жильем или улучшение жилищных условий молодых семей» таких заметно меньше: чуть более половины. И что очевидно, наиболее негатив-

ны оценки данных программ среди тех, кто хотел бы принять в них участие, но не подходит под их условия.

Среди экспертов заметно преобладают негативные оценки реализуемых программ по улучшению жилищных условий: треть экспертов считает, что они смогут решить жилищные проблемы молодых семей, около половины экспертов — что не смогут (каждый пятый эксперт затруднился с ответом). Причем наиболее негативные оценки дали эксперты из числа руководителей и специалистов органов социальной защиты населения, в практической деятельности чаще сталкивающиеся с малообеспеченными семьями, у которых возможностей улучшить жилищные условия по реализуемым программам меньше.

Неоднозначность оценок (как экспертов, так и самих молодых семей) реализуемых программ по улучшению жилищных условий, на наш взгляд, объясняется тем, что, во-первых, нестабильно их финансирование; во-вторых, не все нуждающиеся в улучшении жилищных условий семьи могут принять в них участие; в-третьих, данные программы направлены на те молодые семьи, которые не имеют собственного жилья (или имеют его, но недостаточной площади), но не затрагивают те, которые имеют жилье, но низкого качества.

Социальное самочувствие сельских молодых семей. Результирующим показателем социально-экономического положения сельских молодых семей является их социальное самочувствие. В целом в 2000–2011 гг. наблюдаются позитивные изменения социального самочувствия сельских молодых семей. Возросла доля «уверенных оптимистов» (*«уверены в настоящем и с оптимизмом смотрят в будущее»*): если в 2002 г. их было только 26%, то в 2008 г. — уже 38%. В 2011 г. респондентам дополнительно был предложен такой вариант, как *«состояние нормальное, ровное»*, в целом позитивные ответы дали около половины респондентов (49%). Существенно сократилась доля тех, кто испытывает некоторое беспокойство, неуверенность в своем будущем (2002 г. — 54%, 2008 г. — 36%, 2011 г. — 29%), и тех, кто испытывает сильное напряжение, раздражение (2002 г. — 12%, 2008 г. — 5%, 2011 г. — 7%). Почти не изменилась доля «равнодушных» (*«имеющих равнодушное состояние, испытывающих апатию ко всему»*): 7% — в 2002 г., 8% — в 2008 г., 8% — в 2011 г. (табл. 7.2).

Анализ перспективных оценок населением своего уровня жизни показал, что для молодых семей характерна ориентация на лучшее. Около 40% респондентов считают, что жизнь их семей в ближайшее время будет лучше, чем сейчас; наоборот — считают только единицы. В то же

время у молодежи довольно высок показатель неопределенности представлений о будущем (табл. 7.3).

Таблица 7.2

**Распределение ответов респондентов на вопрос
«Как бы Вы описали свое состояние, ощущение в последнее время?»
(по результатам исследований 2002 г., 2008 г., 2011 г.)**

	2002 год	2008 год	2011 год
Уверен в настоящем и с оптимизмом смотрю в будущее	25,6	38,4	23,4
Состояние нормальное, ровное	*		25,5
Состояние равнодушное, испытываю апатию ко всему	7,3	8	7,7
Испытываю некоторое беспокойство, неуверенность в будущем	53,7	36	29,2
Испытываю сильное напряжение, раздражение, ощущаю отсутствие какой бы то ни было перспективы	12,2	4,8	7,3
Другое	1,2	0,8	0,4
Затрудняюсь ответить		12	6,6

* — респондентам на предлагался такой вариант ответа.

Таблица 7.3

**Распределение ответов респондентов на вопрос
«Как Вы, Ваша семья будете жить в ближайшие год-два?
Каковы Ваши предположения?», %
(по результатам исследований 2008 г., 2011 г.)**

	2008 год	2011 год
Будем жить лучше, чем сегодня	40	41,6
Хуже, чем сегодня	4	2,7
Так же, без существенных перемен	15,2	20,8
Не знаю, трудно себе представить	40,8	33,9

Оценка социального самочувствия сельских молодых семей, в том числе, проведена на основе динамики их социального положения. В работе использована методика, разработанная на основе методики расчета индекса социальных настроений Левада-Центра. Полученные резуль-

таты подтверждают ранее сделанный вывод о том, что среди сельских молодых семей преобладают положительные оценки. Разница положительных и отрицательных ответов молодых семей, опрошенных в 2011 г., в ретроспективной оценке составляет 27,8, в оценке состояния в настоящем — 12,4, в перспективной оценке — 38. Если к каждому полученному индивидуальному индексу прибавить 100, а затем вычислить среднее арифметическое, то величина индекса социального самочувствия составит 126. Если учитывать, что величина индекса социального самочувствия измеряется от 0 до 200, значение индекса менее 100 означает преобладание отрицательных оценок. Полученное нами значение индекса социального самочувствия свидетельствует о небольшом преобладании положительных оценок.

Другим подходом к оценке социального самочувствия, используемым в работе, является изучение степени удовлетворенности социальных потребностей сельских молодых семей. В пятерку наиболее неудовлетворенных потребностей вошла потребность в автомобиле (65%), благоустроенном жилье (53%), качественном медицинском обслуживании (53%), стабильной, оплачиваемой работе (52%), возможности полноценно проводить досуг (45%). Почти 40% сельских молодых семей нуждаются в предметах быта (мебели, бытовой техники) и возможности подрабатывать.

Наиболее удовлетворенной потребностью является потребность в приобретении необходимых продуктов питания (61%), в приобретении одежды (49%), в здоровье (48%), детях (49%), благоприятной экологической обстановке (47%). Потребность в устройстве ребенка в детский сад испытывают 39% респондентов, у стольких же данная потребность удовлетворена. Вызывает беспокойство то, что почти половина сельских молодых семей не нуждается в возможности влиять на политическую ситуацию в стране, возможности приобретать книги, периодические издания; более трети не видят необходимости в информации о деятельности органов государственной власти и местного самоуправления, возможности посещать физкультурно-оздоровительные учреждения.

Наибольший вклад в формирование эмоционального состояния лиц, испытывающих сильное напряжение, раздражение, вносит дефицит удовлетворения витальных потребностей. Так, подавляющему большинству таких респондентов не хватает стабильной оплачиваемой работы, а также возможности подрабатывать, две трети не имеют возможности приобретать необходимые продукты питания и одежду, полноценно проводить досуг. Среди «уверенных оптимистов» эти показатели значительно ниже.

Таким образом, реализация практик социальной поддержки сельских молодых семей повлияла на изменение социально-экономического положения лишь части сельских молодых семей (тех, которые участвуют в программах), но оказала позитивное воздействие на субъективное восприятие сельскими молодыми семьями происходящих изменений в их жизни, стране, регионе, а также на их социальное самочувствие.

7.2. Оценка эффективности практик по изменению репродуктивных установок и репродуктивного поведения сельских молодых семей

Проведенный анализ статистических данных показал, что в начале реализации практик поддержки семей с детьми уровень рождаемости на селе значительно вырос, причем во всех возрастных группах. С 2010 г. этот рост прекратился, что нами объясняется не изменением репродуктивных установок, а сдвигом в календаре рождений в некоторых семьях в связи с появлением материальных стимулов (изложено в п.5.1 монографии).

Подавляющее большинство сельских молодых семей считают идеальным наличие двух детей в семье (69%), наличие трех детей считают идеальным 23%. Ориентированы на наличие одного ребенка, и наоборот, более трех детей, только единицы: 6% и 2% соответственно. Таким образом, для села нехарактерна такая тенденция, как ориентация на однодетность.

Репродуктивные планы сельских молодых семей, опрошенных в 2011 г., несколько более позитивны по сравнению с репродуктивными планами опрошенных в 2008 г. Так, если в 2008 г. только чуть более половины (52%) были намерены еще иметь детей, то в 2011 г. таких было уже 60%. Доля молодых семей, не планирующих иметь детей, почти не изменилась (24% в 2008 г., 27% в 2011 г.). Если в 2008 г. респондентов, затрудняющихся определить свои репродуктивные планы, было 24%, то в 2011 г. — 13%.

Среди опрошенных в 2011 г. еще одного ребенка планируют иметь 57% сельских молодых семей (в 2008 г. — 52%), двух детей — 38% (в 2008 г. — 42%), трех и более детей — 6% (в 2008 г. — 7%).

Учитывая то, что основная часть респондентов, в чьи репродуктивные планы не входит рождение ребенка, уже имеет детей, объясняет сложившиеся намерения тем, что им *надо вырастить тех, кто уже есть*

(61%). *Низкий уровень дохода* в семье является барьером к рождению детей для 46% опрошенных, *плохие жилищные условия* — для 23%, *опасения потерять работу* — для 7%, *проблемы со здоровьем* — для 5%. Каждая десятая семьи *неготова морально к рождению ребенка* (12%). Скорее исключением является *желание респондентов пожить для себя* (1%) и такая причина, как *нежелание другого супруга иметь детей* (2%).

В качестве важнейших регуляторов репродуктивного поведения нами рассматриваются ценности. В целом для сельских молодых семей особую важность имеют семейные ценности, что способствует реализации эффективной демографической политики на селе. Так, подавляющее большинство опрошенных (86%) отметили, что самое главное в жизни — семья и воспитание детей. На втором месте в иерархии ценностей сельских молодых семей здоровье (57%), на третьем — материальное благополучие (51%). Далее по значимости следует такая ценность, как любовь (39%), и замыкает пятерку лидеров желание иметь интересную работу (19%). Отмеченные ценности являются социально одобряемыми, отчасти этим можно объяснить столь высокую частоту их выбора. Обращает на себя внимание и то, что такие индивидуалистские ценности, как стремление к успеху, карьере, независимости, предприимчивости, на шкале жизненных ценностей сельских молодых семей занимают незначительное место.

Определение мотивов репродуктивного поведения сельских молодых семей позволит дать рекомендации для корректировки реализуемых мер социальной поддержки. Как показали результаты проведенного исследования, доминирующими мотивами к рождению детей являются социальные (признание общепринятых норм и правил жизни) и психологические (удовлетворение психологических потребностей) мотивы. Подавляющее большинство согласны с тем, что рождение детей *обеспечивает продолжение рода* (90%), *позволяет жить по-семейному* (87%), *является моральным долгом человека* (79%), *отвечает ожиданиям родителей и родственников* (73%). Среди психологических мотивов наибольшее распространение получили следующие: 93% респондентов воспринимают детей как *источник радости, новизны, забавы*; 79% считают, что *дети укрепляют семейные узы*; у 64% опрошенных рождение детей *укрепляет веру в то, что дети добьются того, что не удалось им самим*, и только 57% согласны с тем, что *дети позволяют достичь успеха в жизни*, 53% — *заставляют укреплять свое положение на работе*, 51% *повышают авторитет и уважение у окружающих в быту и на работе*. При чем если социальные мотивы имеют практически одинаковое значение

для всех семей, как бездетных, так и имеющих детей, то психологические мотивы важнее для тех семей, в которых пока детей нет.

Экономические мотивы (побуждающие к рождению детей благодаря достижению каких-то экономических целей) имеют значение только для половины респондентов. Согласились с тем, что рождение детей *гарантирует благополучную старость*, 53% опрошенных, что *укрепляет благосостояние* — 51%, что *способствует получению разного рода льгот* — 48%. Еще меньше тех, кто считает, что *дети служат подспорьем в домашнем хозяйстве*, — 46%. Чуть более трети опрошенных (38%) считают, что рождение детей *позволяет улучшить жилищные условия*, — 38%, причем выявлены существенные различия в оценке данного мотива бездетными семьями и семьями, имеющими детей. Если среди бездетных семей около половины (47%) считают, что рождение детей позволяет улучшить жилищные условия, то среди семей, имеющих детей, таких только 34%. Однако на сегодняшний день мероприятия социальной и демографической политики в большей степени направлены на стимулирование рождаемости именно путем введения экономических мер.

Оценка государственных мер социальной поддержки, направленных на стимулирование рождаемости. В целом меры, направленные на стимулирование рождаемости, положительно оценивают сельские молодые семьи, опрошенные в 2008 и 2011 гг. Так, положительное влияние приоритетных национальных проектов в области стимулирования рождаемости отметили подавляющее большинство сельских молодых семей, опрошенных в 2008 г. (73%). Для 14% эти изменения показались незаметными, и только единицы не почувствовали вообще никаких изменений. Учитывая то, что в Алтайском крае большинство мер социальной поддержки сельских молодых семей, реализуемых на уровне муниципалитетов и самого субъекта Российской Федерации, принимаются в развитие установленных на федеральном уровне, респондентам было предложено в 2011 г. оценить именно государственные меры социальной поддержки.

Рейтинг мер социальной поддержки по последствиям влияния на рождаемость выглядит следующим образом. Подавляющее большинство опрошенных (84%) считают, что введение материнского (семейного) капитала повлияет на повышение рождаемости. Далее по способности привести к повышению уровня рождаемости с небольшим отрывом идут такие меры, как реализация программ по улучшению жилищных условий молодых семей (77%) и увеличение размера пособия по уходу за ребен-

ком до полутора лет, расширение круга его получателей (77%), замыкает круг лидеров мер предоставление земельных участков (65%).

Таблица 7.4

**Оценка сельскими молодыми семьями влияния мер
социальной поддержки на повышение рождаемости, %
(по результатам исследования 2011 г.)**

Меры социальной поддержки	1	2	3	4	Затрудняюсь ответить	Ничего о них не слышал(а)
Материнский (семейный капитал)	2	10	37	47	3	1
Увеличение размера пособия по уходу за ребенком до полутора лет, расширение круга получателей	5	15	41	36	2	1
Предоставление ежемесячного пособия на ребенка военнослужащего, проходящего военную службу по призыву	8	24	27	21	13	7
Компенсационные выплаты родителям за содержание детей в детских дошкольных учреждениях	6	21	30	28	8	7
Введение родового сертификата	10	18	30	26	9	7
Реализация программ по улучшению жилищных условий молодых семей	3	12	38	40	7	2
Предоставление земельных участков	10	15	28	38	7	2

Напротив, менее действенными являются, по мнению сельских молодых семей, такие меры, как предоставление ежемесячного пособия на ребенка военнослужащего, проходящего военную службу по призыву (33%), возможно, поскольку затрагивают ограниченное число лиц, введение родового сертификата (28%) и компенсационных выплат родителям за содержание детей в детских дошкольных учреждениях (27%). Причем именно о данных мерах сельские молодые семьи наименее информированы.

Мнение экспертов — руководителей (специалистов) органов местного самоуправления, социальной защиты населения — несколько от-

личается от представлений сельских молодых семей. Если тройка наиболее эффективных мер по способности привести к повышению уровня рождаемости выглядит так же, как в рейтинге мер, отражающих мнение сельских молодых семей, то оценка других мер отличается. Так, данная группа экспертов считает, что предоставление земельных участков является наименее эффективной мерой, стимулирующей повышение рождаемости, возможность положительного ее влияния отмечают менее половины. И наоборот, эксперты значительно выше оценивают влияние ежемесячного пособия на ребенка военнослужащего, проходящего военную службу по призыву. Введение родового сертификата и компенсационных выплат родителям за содержание детей в детских дошкольных учреждениях считают действенными чуть более половины экспертов. Данные различия в мнениях можно объяснить большей информированностью экспертов о возможностях и результатах реализации мер социальной поддержки.

Несмотря на довольно позитивные оценки влияния принимаемых государством мер, направленных на стимулирование рождаемости, для подавляющего большинства респондентов (83%) они никакого влияния на репродуктивные планы не оказали. Только 6% сельских молодых семей отметили, что, *возможно, заведут больше детей, чем планировали*, еще 8% *заведут столько детей, сколько и хотели, но раньше, чем планировали*.

Беспорным лидером среди мер социальной поддержки, которые оказали влияние на изменение репродуктивных планов респондентов, является материнский (семейный) капитал. На втором месте реализация программ по улучшению жилищных условий молодых семей, на третьем — увеличение ежемесячного пособия по уходу за ребенком до достижения им возраста полутора лет. Ряд сельских молодых семей указал, что на их репродуктивные планы повлияло предоставление земельного участка при рождении третьего ребенка.

Таким образом, реализация практик социальной поддержки существенно повлияла на репродуктивные установки сельских семей, в том числе молодых, что проявилось в первую очередь в сдвиге в календаре рождений в некоторых семьях, а не в позитивном изменении репродуктивного настроения (в сторону увеличения числа будущих детей). Сельские молодые семьи преимущественно ориентированы на двухдетную семью.

7.3. Оценка эффективности практик по изменению миграционных установок и миграционного поведения сельских молодых семей

Анализ статистических данных показал, что на протяжении 2000–2011 гг. в сельской местности наблюдается миграционная убыль населения (изложено в п. 5.1 монографии), преимущественно за счет активной миграции молодежи. По мнению большинства экспертов — руководителей (специалистов) органов местного самоуправления, социальной защиты населения, опрошенных в 2011 г., — проблема миграции молодежи является острой, *молодежь массово уезжает из села (поселка)*. Еще треть отметила, что такая проблема в их селе есть, но она не столь критична (*«Некоторые молодые люди уезжают из села (поселка), но ситуация не катастрофичная»*). Только единицы считают, что для их села (поселка) *проблема миграции не является актуальной*, и даже, напротив, по мнению экспертов из ЗАТО Сибирский, в их населенный пункт *молодежь приезжает на постоянное место жительства*.

Эксперты — руководители государственных и муниципальных органов управления, принявшие участие в свободном интервью, — также обращают внимание на актуальность проблемы миграции молодежи:

«На первое место [среди социально-экономических проблем села] я бы поставила безработицу и отток молодежи из села» (депутат регионального законодательного органа, руководитель общественной организации);

«А если нет в селе молодежи, о чем можно говорить? Отсутствие молодого поколения — это самая главная бедность нашей сегодняшней деревни» (бывший руководитель законодательного органа региона).

Результаты проведенного исследования показали, что среди сельских молодых семей довольно высок миграционный потенциал, причем за последние три года миграционные планы сельских молодых семей практически не изменились (табл. 7.5).

Выявлена существенная связь миграционных планов респондентов их возрастом (коэффициент Крамера — 0,26). Чем старше респонденты, тем больше уровень оседлости. Если среди самой молодой группы (17–20 лет) не собираются изменять место жительства 19% опрошенных, то среди средней группы (21–25 лет) таких в два раза больше — 40%, а среди старшей группы — уже 58%. Среди самых молодых больше и тех, кто хотел бы переехать, но не имеет возможности.

Таблица 7.5

**Распределение ответов респондентов на вопрос
«Хотели бы Вы изменить место жительства? Если Вы хотите сменить
свое место жительства, то куда планируете переехать?», %
(по результатам исследования 2008, 2011 гг.)**

	2008 год	2011 год
Нет, не хочу, буду жить там, где живу	50	45
Хотелось бы, но нет денег на переезд ¹	10	14
Планирую уехать в другую страну	3	1
В европейскую часть России	2	3*
На Север	1	
В соседний регион Сибири	4	
В другой город (район) своей области (края, республики)	13	19
В другое село того района, в котором живете	1	1
Еще не знаю, куда именно, но куда-нибудь уеду	6	4
Затрудняюсь ответить	10	8
Другое (в пределах своего села)	1	5

* — в 2011 г. респондентам предлагался вариант «В другой регион России».

Большей оседлостью отличаются респонденты, состоящие в официально зарегистрированном браке, среди них более половины (52%) планируют остаться на селе, причем среди лиц, состоящих в незарегистрированном браке, таких 28%, среди неполных семей чуть больше — 33% (коэффициент Крамера — 0,25). В то же время среди неполных семей больше тех, кто хотел бы переехать, но нет такой возможности. Каждая третья неполная семья и состоящая в незарегистрированном браке семья собираются переехать в городскую местность.

Выявлена связь между миграционными установками и числом детей в семье (коэффициент Крамера — 0,25). Наличие большего числа детей в семье способствует укоренению молодых семей на селе. Если среди бездетных не собираются уезжать из села только 38%, то среди имеющих одного ребенка — 41%, двух детей — 59%, среди многодетных семей — 70%.

¹ В 2011 г. респондентам предлагался такой вариант «Хотелось бы, но нет возможности: возраст, здоровье, нет денег на переезд, другое».

Образование также является фактором, определяющим миграционное поведение (коэффициент Крамера — 0,29). Более двух третей респондентов с высшим образованием собираются остаться на селе (65%), и этот показатель существенно выше по сравнению с другими группами респондентов, имеющими более низкий уровень образования. Наибольший миграционный потенциал — среди респондентов, имеющих неполное высшее образование. В основном это студенты, только каждый пятый из них не планирует изменять место жительства, каждый третий планирует переехать в городскую местность, каждый десятый — в другой регион России.

Менее значительна связь миграционных установок с уровнем занятости (коэффициент Крамера — 0,18) и дохода респондентов (коэффициент Крамера — 0,19). Что касается сферы занятости, то меньше желающих остаться на селе среди студентов, безработных и респондентов, занятых только в ЛПХ. В то же время среди безработных 40% хотели бы сменить место жительства, но у них нет возможности для реализации этих намерений. По уровню дохода наибольший миграционный потенциал имеют респонденты со среднедушевым доходом свыше 3 тыс. руб. до 6 тыс. руб., каждая четвертая такая семья планирует переехать в город.

Социальное самочувствие сельских молодых семей оказывает влияние на их миграционные установки (коэффициент Крамера — 0,19). Так, несколько меньше миграционный потенциал среди «уверенных оптимистов» и респондентов, оценивших свое состояние как «нормальное, ровное». Среди «равнодушных» респондентов только около трети не планируют изменять место жительства, каждый же пятый затруднился ответить.

Продолжительность проживания в населенном пункте также влияет на миграционные установки сельских молодых семей (коэффициент Крамера — 0,2). Среди респондентов, проживающих на селе с рождения, а также более 10 лет, существенно больше тех, кто хотел бы сменить место жительства, но не имеет такой возможности. Каждый пятый живущий на селе с рождения планирует переехать в городскую местность. Выявлена довольно значимая связь между миграционными планами и опытом жизни в городе респондентов (коэффициент Крамера — 0,23). Среди респондентов, имеющих опыт жизни в городе, значительно больше тех, кто собирается вновь вернуться в городскую местность.

Таким образом, из рассмотренных нами факторов, определяющих миграционное поведение, наибольшее значение имеют социально-демографические (возраст, семейное положение, наличие детей, продолжительность проживания в населенном пункте) и социально-экономические факторы (уровень образование, опыт жизни в городе), несколько

меньше влияние статуса занятости, уровня дохода и социального самочувствия респондентов.

Основные причины миграции молодых семей из села за последние три года существенно изменились (табл. 7.6). Так, респонденты, опрошенные в 2008 г., основным мотивом смены места жительства называли стремление к улучшению материального положения семьи (63%), далее со значительным отставанием следовал такой мотив, как отсутствие работы (30%). В 2011 г. данная причина вышла уже на первое место, ее отметила почти половина опрошенных (45%), 40% планируют сменить место жительства из-за отсутствия перспектив для (будущих) детей, и только 36% — чтобы улучшить материальное положение семьи.

Таблица 7.6

**Распределение ответов респондентов на вопрос
«Если Вы планируете уехать, то по каким причинам?», %
(по результатам исследования 2008 г., 2011 г.)**

	2008 г.	2011 г.
В нашем селе нет работы	30	45
Получить профессиональное образование	4	11
Чтобы улучшить материальное положение семьи	63	36
Для улучшения медицинского обслуживания	5	9
Из-за отсутствия перспектив для (будущих) детей	*	40
Из-за жилищных проблем, отсутствия коммунальных удобств	*	16
Из-за неблагоустроенности поселения	*	12
По семейным обстоятельствам	4	9
Другие причины	4	1

* — респондентам не предлагался данный вариант ответа.

Мнения экспертов — руководителей (специалистов) органов местного самоуправления, социальной защиты населения, опрошенных в 2011 г., — о мотивах миграции молодежи из села совпадают с мнением самих сельских молодых семей. Так, основной причиной миграции они считают отсутствие хорошо оплачиваемой работы, на нее указали две трети респондентов; каждый третий эксперт отметил, что «на селе вообще нет работы». Также две трети экспертов считают, что молодежь уезжает, чтобы получить профессиональное образование, каждый деся-

тый — что причиной миграции является наличие жилищных проблем, отсутствие коммунальных удобств, и только единицы указали на такую причину, как неблагоустроенность поселения.

Таким образом, реализуемые практики социальной поддержки не оказали существенного влияния на изменение миграционных установок и миграционного поведения сельских молодых семей. За 2008–2011 гг. миграционные планы сельских молодых семей практически не изменились, однако изменились причины миграции; в 2011 г. на первое место вышла проблема безработицы на селе.

7.4. Уровень социального благополучия сельских молодых семей

В целом об эффективности социальной поддержки можно судить по такому показателю, как *уровень социального благополучия сельских молодых семей*, поскольку одной из целей социальной политики в отношении молодой семьи провозглашено именно создание условий для сохранения и развития благополучной молодой семьи.

Характеристики благополучия нами выделены на основе результатов проведенных в 2011 г. опросов сельских молодых семей и экспертов — руководителей (специалистов) органов местного самоуправления, социальной защиты населения. Им было предложено назвать признаки «благополучной» и «неблагополучной» семьи (прил. 4). На основе данных признаков нами выделены общие характеристики. Значение вклада указанных характеристик в определении степени благополучия варьирует от 1 до 7, где 1 — наиболее значимая характеристика, 7 — наименее значимая, 0 означает, что данная характеристика экспертами или представителями сельских молодых семей не указывалась.

Анализ результатов опросов показал, что в качестве основных характеристик выделены такие, как «Взаимоотношение в семье», «Трудовая занятость супругов», «Семейное положение», «Девиантное поведение», «Материальное положение», «Жилищные условия», «Дети и особенности взаимоотношений родителей и детей». В целом сельские молодые семьи и эксперты выделяют практически одни и те же признаки «благополучной» и «неблагополучной» семьи. Однако вклад данных признаков в оценку благополучия/неблагополучия различен. Так, сами сельские молодые семьи ведущую роль отводят взаимоотношениям в семье, экс-

перты же — социально-экономическим характеристикам. Сельскими молодыми семьями наличие жилья не воспринимается как характеристика благополучной семьи, отсутствие же его уже является признаком неблагополучия. При оценке неблагополучия сельские молодые семьи и эксперты были единодушны в том, что главным признаком неблагополучия является девиантное поведение (алкоголизм, наркомания и т. д.). Также одним из признаков неблагополучия является отсутствие детей, при этом незначительная часть сельских молодых семей в качестве такого признака указала и многодетность.

Проведенное исследование позволяет дать оценку социального благополучия сельских молодых семей по таким характеристикам, как материальное положение, трудовая занятость, жилищные условия, семейное положение и взаимоотношение в семье. Нами построена типология сельских молодых семей по социальному благополучию сельских молодых семей, а также с учетом их репродуктивных и миграционных установок. В основе формирования типологии лежит факторный и кластерный анализ. Проведен факторный анализ показателей социального благополучия семей. Сюда вошли прежде всего вопросы, касающиеся материального положения семьи, уровня занятости супругов, жилищных условий семьи, семейного положения и взаимоотношений в семье. Рассмотрены варианты разбиения совокупности признаков методом главных компонент. Затем проведен кластерный анализ методом K-means, где, кроме данных признаков социального благополучия, использованы репродуктивные и миграционные установки сельских молодых семей. В результате выделено 4 типа семей.

1 тип — Семьи с высоким уровнем социального благополучия, положительными репродуктивными установками и низким миграционным потенциалом (38%). Разные возрастные группы представлены в данном типе равномерно, среди них — самый высокий уровень образования (высшее профессиональное образование имеют 36%). Большинство проживают в полных семьях (90%), имеют одного ребенка.

Материальное положение семей в данном типе наиболее благоприятно: самая низкая доля бедных (16%), а также неработающих супругов. Основным источником дохода является заработная плата (91,3%), социальные пособия получает каждая третья семья. Уровень обеспеченности жильем невысок: 38% семей проживают в собственном доме. Однако 41% указал на наличие жилищных проблем, 31% — на наличие проблем коммунальных. Представители данного типа часто обращаются в органы социальной защиты населения, при этом каждая пятая семья указывает на низкий уровень социального обеспечения. Репродуктивные и ми-

грационные установки представителей этого типа благоприятны: 76% планируют иметь детей, 67% хотят остаться на селе.

В трудной жизненной ситуации такие семьи предпочтут обратиться к субъектами социальных сетей. Так, к родным и близким обратятся 82%, к друзьям — 18%. В органы местного самоуправления обратятся за помощью 17% семей описываемого типа.

Для улучшения положения молодых семей на селе данные семьи считают, что необходимо обеспечивать жильем, создавать рабочие места, а также условия для сочетания трудовой деятельности с семейными обязанностями, увеличивать число мест в детских дошкольных учреждениях, совершенствовать механизмы кредитования (снизить ставки по кредитам).

2 тип. — Семьи с высоким уровнем социального благополучия, положительными репродуктивными установками и высоким миграционным потенциалом (23%). Это тип образуют в основном респонденты до 25 лет (71%), здесь невысока доля имеющих высшее образование (18%). Подавляющее большинство представителей этого типа (86%) проживают в полных семьях (но треть из них проживает в незарегистрированном браке), имеют одного ребенка. Материальное положение семей благоприятно: относительно невысока доля бедных (21%), а также неработающих супругов. Только каждой десятой такой семье приходилось сталкиваться с проблемой бедности. На учете в органах социальной защиты населения в качестве малообеспеченной состоит каждая пятая семья, и этот показатель — самый низкий по сравнению с другими выделенными типами; более половины вообще ни разу не обращались в данные службы.

Основным источником дохода семей этого типа является заработная плата (82%). Если значение такого источника, как помощь родственников, во всех 4-х типах одинаково, то значение социальных пособий отличается, в рассматриваемом типе их получает каждый третий. Однако уровень обеспеченности жильем самый низкий: только 26% имеют собственное жилье. На наличие жилищных проблем указали две трети семей, коммунальных — 31%.

Две трети представителей имеют положительные репродуктивные установки, но абсолютно все планируют уехать из села. Причем основными причинами смены места жительства называют отсутствие работы, перспектив для детей, улучшение материального положения, получение профессионального образования.

В трудной жизненной ситуации такие семьи предпочтут обратиться к родным и близким (87%), друзьям (26%), каждый десятый к руководителю по месту работы, в органы местного самоуправления. Улучшить поло-

жение молодых семей на селе представители данного типа считают возможным путем предоставления жилья и создания эффективных рабочих мест.

3 тип. — *Семьи с низким уровнем социального благополучия, положительными репродуктивными установками и высоким миграционным потенциалом (14%).* В данном типе семей довольно высока доля респондентов до 25 лет — 66%. Высшее образование имеет только каждый пятый представитель. Так же, как и в других типах, подавляющее большинство проживают в полных семьях, но чаще встречаются имеющие двух и более детей.

Материальное положение таких семей хуже по сравнению с описанными выше: треть из них можно отнести к бедным, в каждой второй семье хотя бы один из супругов не работает. Проблема бедности актуальна для каждой пятой семьи, проблема безработицы — для каждой третьей. Значение заработной платы в структуре доходов таких семей ниже по сравнению со всеми остальными группами (68%), также ниже роль социальных пособий. При этом на учете в органах социальной защиты населения каждая третья такая семья состоит в качестве малообеспеченной. Представители данного типа по сравнению со всеми остальными чаще обращаются за помощью в данные службы, однако низкий уровень социального обеспечения отмечает каждый пятый.

Уровень обеспеченности жильем невысок: в собственном доме проживают 32% таких семей. Каждая вторая семья указывает на наличие жилищных, каждая пятая — коммунальных проблем. Большая часть представителей данного типа планирует еще иметь детей, абсолютно все — хотят уехать из села. Основными причинами смены места жительства так же, как и представители 2-го типа, называют отсутствие работы, перспектив для детей, улучшение материального положения, получение профессионального образования.

У представителей данного типа значительно выше по сравнению со всеми остальными ожидание помощи со стороны органов власти. Так, 40% семей в трудной жизненной ситуации обратятся в органы местного самоуправления, по 5% — в региональные и федеральные органы управления. В отличие от других типов здесь ниже ожидание помощи от субъектов коллективных сетей (к родным и близким планируют обратиться 61% семей, к друзьям — 16%), а также работодателей. Чтобы улучшить положение сельских молодых семей, необходимо, по мнению представителей 3-го типа, обеспечивать их жильем, помогать с трудоустройством, предоставлять льготы и материальную помощь, увеличить размер пособий на детей.

4 тип. — *Семьи с низким уровнем социального благополучия, отрицательными репродуктивными установками и низким миграционным потенциалом (25%).* Особенностью данного типа является преобладание

представителей самой старшей возрастной группы (25–30 лет), уровень образования которых по сравнению со всеми другими типами самый низкий: высшее образование имеют только 10%. Подавляющее большинство представителей проживают в полных семьях (90%), в отличие от других в данном типе преобладают семьи, имеющие двух и более детей.

Материальное положение этих семей самое неблагоприятное: 93% имеют среднедушевые доходы ниже прожиточного минимума, сами отнесли себя к бедным 40% семей. В подавляющем большинстве из них хотя бы один из супругов не работает, но основным источником доходов является заработная плата (81%). Велика по сравнению с другими типами роль такого источника, как социальные пособия (их получают 54% семей). Как и 3-м типе, каждая третья молодая семья состоит на учете в органах социальной защиты населения в качестве малообеспеченной и высока регулярность обращения за помощью в данные службы. Но каждый третий указывает на низкий уровень социального обеспечения.

Обеспеченность жильем таких семей самая высокая: 69% проживают в собственном доме, но 40% отмечают наличие жилищных проблем. Это единственный тип семей, в котором более половины представителей не планируют иметь детей, у подавляющего большинства отсутствуют миграционные установки на отъезд.

Представители данного типа имеют низкие ожидания помощи со стороны органов власти. Так, в трудной жизненной ситуации 16% обратятся за помощью в органы местного самоуправления, по 1% — в федеральные и региональные органы управления. К родным и близким обратятся 87%, к друзьям — 14%. Для улучшения положения молодых семей на селе такие семьи считают, что необходимо предоставлять жилье, решать проблемы безработицы, предоставлять льготы, пособия, материальную помощь.

7.5. Перспективные направления повышения эффективности социальной поддержки сельских молодых семей

Разработка перспектив повышения эффективности практик социальной поддержки нами проведена на основе анализа рекомендаций ученых, экспертов и самих сельских молодых семей.

Ученые Красноярского государственного университета считают, что «семье в современных условиях требуется от государства, прежде

всего, идеологическая поддержка, обеспечивающая социальный оптимизм, веру в будущее и в свои силы» [79, с. 221]. Отсюда вытекают соответствующие принципиальные положения: 1) признание высшей социальной ценностью благополучные, социально здоровые (успешные) семьи; 2) изменение социальной политики государства по отношению к семье с патерналистской на партнерскую (приоритетным должен быть вектор идеологического и правового сопровождения семьи); 3) основой для взаимодействия государства, бизнеса, некоммерческого сектора и СМИ должны стать принципы социального партнерства; 4) активное включение бизнес-структур в реализацию государственной семейной политики на основе принципов социального партнерства; 5) признание особой роли религиозных организаций в духовном возрождении семьи; 6) материальная поддержка государства должна обеспечивать реализацию репродуктивных планов семей с работающими родителями и семей, заинтересованных в том, чтобы обеспечивать свое благосостояние на трудовой основе; 7) создание позитивного имиджа многодетной семьи и системы психолого-педагогического сопровождения многодетной семьи; 8) формирование у населения жизнесохранительного поведения; 9) обеспечение качества населения как приоритета семейной политики [79, с. 221–224].

Л. М. Кузьмина на основе анализа демографического положения молодежи и реализуемых мер социальной поддержки предлагает следующие рекомендации по совершенствованию системы поддержки молодых семей [70]: 1) разработка и принятие на всех уровнях специальных целевых программ; 2) организация просветительской работы с молодыми гражданами по вопросам сохранения семейных ценностей, репродуктивного здоровья, воспитания детей; 3) введение в образовательных учреждениях спецкурсов по подготовке к семейной жизни и культуре семейных отношений; 4) усиление внимания СМИ к проблемам гуманизации отношений между полами, ценностям родительства, пропаганде здорового образа жизни и опыта жизнедеятельности благополучных молодых семей, профилактике алкоголизации, наркомании, курения; 5) совершенствование законодательства по вопросам поддержки молодых семей в строительстве и приобретении жилья; 6) разработка и реализация мер по поддержке инициатив молодых граждан, движения молодежных жилищных комплексов, других молодежных объединений и иных организаций по строительству доступного жилья для молодежи; 7) формирование системы социальных служб в целях расширения сферы социальных услуг молодым семьям, организация семейного и детского отдыха; 8) всесто-

ронная поддержка деятельности общественных объединений молодых семей; 9) совершенствование системы выплат пособий молодым семьям, имеющим несовершеннолетних детей; 10) усиление государственного контроля за соблюдением законодательства Российской Федерации в части защиты прав и интересов молодой семьи; 11) поддержка научных исследований, мониторинга по вопросам молодых семей, разработка и введение в практику учета статистических данных, характеризующих состояние молодой семьи в Российской Федерации

По мнению М. М. Плоткина, система мер государственной поддержки должна сочетаться с развитием социальной активности самих молодых семей, формированием такой активности в недрах самой семьи, в содержании ее жизнедеятельности. Он считает, что в число мер помощи молодой семье должны войти контроль работодателей, строительство детских садов и школ, налоговые льготы молодым семьям [102, с. 123]. В качестве альтернативы налоговых льгот ряд исследователей предлагает введение системы налоговых вычетов, которые являются менее капиталоемкими. По мнению ученых, метод налогового стимулирования рождаемости работающих женщин путем вычетов из подоходного налога может оказаться гораздо более эффективным, чем введение материнского капитала [42, с. 132]. Л. С. Ржаницына предлагает в качестве меры социальной поддержки ввести натуральный набор вещей для младенца — как новорожденного, так и постарше, а также перейти в политике регулирования цен на детскую одежду и обувь, при этом ввести возмещение НДС их производителям [110, с. 90].

В связи с остро стоящей проблемой миграции сельского населения мероприятия по социальной поддержке молодых семей, проживающих на селе, должны способствовать их сохранению на селе. Ф. Г. Зиятдинова, Е. И. Кучаева для ограничения миграции молодежи и сохранения численности сельского населения предлагают разработать меры по возвращению крестьянских детей после получения ими образования и специальности, создав условия по обеспечению их землей и техникой. По их мнению, важно развивать на селе не только агропромышленную интеграцию, но и другие виды деятельности: создавать сеть малых предприятий по переработке и хранению сельскохозяйственной продукции, производству товаров народного потребления, народных промыслов, поддерживать производственную деятельность на дому, в личных подсобных хозяйствах [50, с. 63]. Они же считают позитивным опыт Республики Татарстан по строительству жилья по социальной ипотеке для молодых семей, проживающих на селе.

По мнению М. М. Плотникова, приток молодых на село могут обеспечить следующие позиции: 1) восстановление и развитие сельскохозяйственного производства, внедрение новых производственных технологий; 2) обеспечение доступности общего и профессионального образования; 3) интернетизация села; 4) развитие учреждений культуры («чем быстрее на селе приобретут права гражданства учреждения культуры, тем привлекательнее станет сельский социум для молодых») [102, с. 116–118].

В проведенном нами исследовании мнения экспертов — руководителей (специалистов) органов местного самоуправления, социальной защиты населения, опрошенных в 2011 г., — о мерах по закреплению молодежи на селе единодушны: главное — предоставление рабочих мест, повышение оплаты труда сельхозрабочих, решение жилищной проблемы и развитие социальной инфраструктуры:

«Для молодежи самое главное — это жилье и, безусловно, работа» (заместитель начальника регионального органа социальной защиты населения);

«Создать возможность обеспечить жизнь молодому человеку нормальным трудом. Только через эффективное развитие производства и обеспечение его занятости. Но если в селе нет школы, нет медпункта, даже эти условия не будут влиять на закрепление молодежи» (уполномоченный по правам человека);

«Стабильные рабочие места, развитие любой перерабатывающей промышленности» (начальник отдела регионального органа социальной защиты населения);

«Это прежде всего социальное развитие села, то есть решение социальных проблем. Второе — это перспективы развития села, чтобы молодежь сегодня видела перспективу развития, перспективу жизни на селе» (депутат регионального законодательного органа);

«Создание эффективных рабочих мест. Дальше — дали ключи от построенной квартиры. Третье — вышел [на работу] на тракторе, почему он должен 3 тысячи в месяц получать-то? Надо отдать ему 15 или 20 тысяч» (консультант — советник губернатора Алтайского края по сельскому хозяйству в 2006–2009 гг.);

«Решение проблемы — это прежде всего достойная зарплата, строительство жилья для молодежи (то есть льготное кредитование) и стартовый капитал. И плюс создание социальных условий для развития ребенка: детские сады, школы, любые досуговые организации» (депутат регионального законодательного органа, руководитель общественной организации).

По мнению большинства экспертов — руководителей органов местного самоуправления, социальной защиты населения, опрошенных в 2011 г., — для решения проблем сельских молодых семей не хватает в первую очередь подходящих рабочих мест на селе, а также более высокой оплаты труда в сельской экономике. Около половины опрошенных считают, что недостаточно активности самих молодых семей в повышении своего благополучия, более трети указали на недостаточное финансирование мер социальной поддержки. Каждый четвертый эксперт считает, что не хватает социальной ответственности бизнеса и правовой грамотности, политической активности молодежи. Также респонденты указали на проблему кадрового обеспечения, необходимость совершенствования нормативной правовой базы.

Анализ предложений по повышению эффективности социальной поддержки, представленных экспертами — руководителями (специалистами) органов местного самоуправления, социальной защиты населения и самими сельскими молодыми семьями, позволил выделить среди них общие (предложенные и респондентами, и экспертами) и специфические (предложенные только респондентами или только экспертами) (прил. 5). К общим мерам относятся совершенствование политики в области занятости и оплаты труда сельской молодежи, развитие механизмов решения жилищных проблем сельских молодых семей, совершенствование и развитие системы детских дошкольных учреждений, развитие системы кредитования для сельских молодых семей, развитие социальной инфраструктуры села. Сельские молодые семьи, кроме того, указали на необходимость введения льгот и иных социальных выплат сельским молодым семьям, совершенствование системы информационного обеспечения, создание условия для получения профессионального образования для молодежи, усиление контроля за соблюдением законодательства в области социальной поддержки сельских молодых семей. Экспертами же дополнительно предложено проводить пропаганду здорового образа жизни среди сельских молодых семей.

Описанные выше рекомендации, данные сельскими молодыми семьями, подтверждают вывод о высоком ожидании с их стороны помощи от государства (п. 5.4 монографии). Среди экспертов же скорее исключением является мнение о необходимости введения дополнительных льгот и предоставления материальной помощи сельским молодым семьям. При этом эксперты считают, что *«необходимо уделить внимание отдельным категориям семей — многодетным семьям, семьям, имеющим детей с ограниченными возможностями»*.

Помимо указанных мер, сельские молодые семьи считают, что органам власти, работодателям, общественным организациям необходимо *«вникать в нужды [молодых семей]», «иметь на контроле все молодые семьи и оказывать необходимую помощь, а не просто иметь статистику», «внимательно относиться к проблемам молодых семей».* Кроме того, предлагается *«снижение цен», оказывать «помощь в развитии ЛПХ», защищать трудовые права молодых матерей («не позволять отстранять от работы женщин, вышедших из декрета», «трудоустройство матерей-одиночек на неполный рабочий день»), а также «расширить направления [использования] материнского капитала, например, на покупку автомобиля».*

Эксперты указывают на то, что необходимо *«сокращать разрыв между городским и сельским образами жизни, чтобы сократить миграцию молодежи в город», осуществлять пропаганду семейных ценностей («средства массовой информации оказывают большое влияние на все общество и на молодые семьи зачастую отрицательно. Противопоставить этому надо развитие особенно культурных, национальных, семейных ценностей».)* Также обратили внимание на необходимость *«улучшения материальной базы специалистов по делам молодежи [организаций, отделов, где они работают], обеспечения их техникой».*

Особый интерес представляет предложение одного из экспертов, принявшего участие в свободном интервью (начальника отдела регионального органа социальной защиты населения), о стимулировании притока молодежи в село путем предоставления помощи молодым семьям, которые приобрели жилье на селе с использованием средств материнского капитала¹. Также данный эксперт считает, что если государство неспособно полностью решить проблему безработицы на селе, то необходимо помогать семьям путем увеличения пособия: *«Либо создаем рабочие места, либо доплачиваем до прожиточного минимума».*

¹ «Материнский капитал составляет 350 тысяч рублей. Приобрести семье молодой с детьми в городе нереально. Есть возможность приобрести ее в сельской местности, и тем самым сделать отток молодежи с детьми в села и поселки наши. Строить детские сады, школы... Но упирается в то, что семья приобретает там жилье, но она не находит работы и не находит достойного образования своим детям, не находит достойных медицинских услуг. Ведь оно же (государство) могло потратить эти деньги с тем, чтобы и село возобновить... помочь семье, которая приобретает за счет материнского капитала в селе, еще какое-то оказать содействие для того, чтобы они там закрепились, удержались...» (начальник отдела регионального органа социальной защиты населения).

Таблица 7.7

**Рейтинг мер, способствующих улучшению
социального положения сельских молодых семей
(по оценкам сельских молодых семей и экспертов,
опрошенных в 2011 г.)**

	Сельские молодые семьи	Эксперты
Увеличение государственной помощи матерям	3	4
Содействие трудоустройству	2	1
Создание в большей мере рабочих мест для «работающих мам»	4	4
Повышение качества медицинского обслуживания	5	4
Оказание помощи в приобретении жилья	1	1
Оказание помощи семьям в получении бесплатного образования	6	3
Усовершенствование законодательной базы, регулирующей социально-экономическое положение семей	9	5
Проведение акций, мероприятий, праздников, конкурсов в защиту семейных ценностей	10	6
Увеличение числа доступных досуговых учреждений для детей и молодежи (учреждений культуры, оборудованных спортивных площадок и т.д.)	7	4
Обеспечение детей местами в дошкольных образовательных учреждениях	8	2

Рейтинг мер, способствующих улучшению социального положения сельских молодых семей (табл. 7.7), получен на основе анализа частоты выбора респондентами и экспертами предложений по улучшению социального положения сельских молодых семей. Так, по мнению сельских молодых семей и экспертов, более всего способствовать улучшению социального положения будут такие меры, как оказание помощи в приобретении жилья и содействие в трудоустройстве молодежи. На третьей позиции по эффективности, по мнению сельских молодых семей, находится увеличение государственной помощи матерям, по мнению же экспертов — оказание помощи в получении бесплатного образования.

Обращает на себя внимание сравнение значимости такой меры, как обеспечение детей местами в детских образовательных учреждениях: эксперты отводят этому гораздо более значимую роль. Кроме того,

способствовать улучшению положения сельских молодых семей будет совершенствование законодательной базы.

Наибольшую роль в решении проблем сельских молодых семей эксперты отводят таким государственным органам, как государственная служба занятости и органы социальной поддержки населения. Далее следуют сравнительно крупные сельские предприятия и учреждения, а также органы местного самоуправления. Только каждый десятый эксперт считает, что сельским молодым семьям помогут преодолеть свои проблемы фермерские хозяйства и частные предприниматели, и совсем незначительная роль отведена общественным организациям. Такой рейтинг совпадает с современным вкладом субъектов социальной поддержки в решение проблем сельских молодых семей.

Подавляющее большинство экспертов считают, что необходима специальная целевая программа, направленная на социальную поддержку молодых семей, в том числе проживающих на селе (только каждый десятый эксперт придерживается противоположной точки зрения), которая *«должна быть доступна для более широкого круга семей»*. Среди основных мероприятий, которые должна содержать данная программа, эксперты выделили следующие: строительство жилья для молодых семей; развитие механизмов обеспечения жильем молодых семей (*«Обеспечение жильем специалистов, в которых нуждается село»*, *«Выделение беспроцентной ссуды на приобретение жилья»*, *«Ведомственное жилье с последующим переходом к сотрудникам»*, *«Предоставление льгот на улучшение жилищных условий, выдача ссуд»*); создание рабочих мест для молодежи, в т. ч. через стимулирование работодателей, а также регулирование оплаты труда; создание условий для сочетания материнства и трудовой деятельности (*«Оплата услуг няни для молодых работающих мам»*, *«увеличение мест в детских садах»*); создание условий для получения образования (*«Пересмотреть оплату за обучение молодых семей»*, *«помощь в получении образовании»*, *«Компенсация расходов на достойное образование»*); предоставление дополнительных мер социальной поддержки (*«Социальные гарантии»*, *«Подъемные выплаты»*, *«скидки на одежду, иную продукцию»*, *«Выделение средств на развитие ЛПХ, открытие своего дела»*).

Таким образом, проведенный анализ рекомендаций ученых, экспертов и самих сельских молодых семей, а также принципов социальной поддержки сельских молодых семей, изложенных в п. 1.2 монографии, позволил выделить следующие перспективные направления повышения эффективности социальной поддержки.

1. Изменение политики государства по отношению к молодой семье с патерналистской на партнерскую, которая предполагает создание условий для повышения активности самих сельских молодых семей по улучшению их благосостояния.

2. Создание целостной системы взаимодействующих между собой практик социальной поддержки сельских молодых семей, развитие механизмов коллективной самоорганизации, сохранение традиционных родственных и реанимация коллективных форм взаимопомощи, развитие социального партнерства на селе (привлечение к решению проблем сельских молодых семей институтов гражданского общества, вовлечение банков, кредитных организаций, представителей сельского бизнеса).

По мнению экспертов, для повышения роли работодателей органы государственной власти и местного самоуправления должны принять меры, которые можно сгруппировать следующим образом.

Первую группу можно определить как меры, направленные на улучшение экономической ситуации на селе (*«Должна измениться политика государства в отношении села, его развития», «Инвестиции в развитие сельских территорий», «Формирование инфраструктуры поселений», «Стабильная экономическая ситуация»*). Вторую группу представляют меры, направленные на повышение заинтересованности работодателей в оказании мер поддержки (*«Государство должно поддерживать работодателей, которые поощряют молодые семьи», «Разработка специальных программ, предусматривающих определенные льготы для таких работодателей», «Заинтересовать работодателей через применение налоговых льгот», «Освободить от уплаты налогов, для того чтобы работодатель больше помогал своим работникам», «Субсидиарное стимулирование работодателей при приоритете принятия на работу молодых специалистов из молодых семей»*). В третью группу входят жесткие меры регламентации и контроля действий работодателей со стороны органов власти (*«Создать распоряжение об участии работодателей в решении проблем сельских молодых семей», «Обязать законом», «Разработать и принять целевые программы по поддержке молодых семей с привлечением не только средств бюджета, но и средств предприятий, при этом расширить список для получения помощи», «Более четко отслеживать, исполняются ли обязательства в вопросе обеспечения жильем и выплате материальной помощи («подъемных»)», «Более жесткая правовая регламентация мер социальной поддержки, которыми должны обеспечивать работодатели для молодых семей»*). Также эксперты предлагают обучать работодателей кадровому менеджменту (*«Обучение работодателей по кадровой*

политике при работе с молодыми семьями»), контролировать определение уровня заработной платы («Увеличить нижний порог зарплат в бюджетной сфере», «Повышение заработной платы работающим»). В то же время некоторые эксперты считают, что ничего органам власти не надо специально предпринимать для повышения роли работодателей в решении проблем сельских молодых семей, причем причины этого могут быть самые разные: от самостоятельного повышения уровня социальной ответственности до отсутствия для этого оснований («Работодатели должны сами прислушиваться к своим работникам и помогать им в трудной жизненной ситуации, в чем они нуждаются», «Работодатели в нашем селе свою роль выполняют — дают работу и зарплату», «Все плохо, и сложно заставить их помочь»).

3. Совершенствование политики в области занятости и труда на селе: регулирование занятости молодежи, создание рабочих мест (в т. ч. через развитие перерабатывающей промышленности, поддержку молодежного предпринимательства и др.), повышение уровня заработной платы, создание условий для получения профессионального образования, для сочетания трудовой деятельности с выполнением семейных обязанностей молодыми супругами (увеличение мест в детских садах, создание мини-детских садов на предприятиях и др.).

4. Совершенствование программ по улучшению жилищных условий сельских молодых семей: развитие механизмов кредитования (в том числе льготного), оказание поддержки в улучшении качества жилья.

5. Развитие социальной инфраструктуры на селе, в т. ч. совершенствование и развитие системы детских дошкольных учреждений, досуговой сферы для молодых семей. Регулирование цен на питание, одежду и услуги для детей.

6. Повышение информированности сельского населения о ходе реализации нацпроектов и программ развития села. Особое внимание следует уделить информационной грамотности сельской молодежи в отношении проводимых государством на всех уровнях управления проектов, программ и других действий, направленных на повышение уровня и качества жизни сельской молодежи.

Для выделенных нами 4-х типов сельских молодых семей будут являться эффективными разные направления социальной поддержки. Социальная поддержка семей первого типа должна быть направлена на реализацию их репродуктивных установок путем совершенствования системы пособий на детей, программ по улучшению жилищных условий, развития системы детских дошкольных учреждений, создания условий

для сочетания трудовой деятельности с семейными обязанностями и т. д. Для сохранения сельского сообщества эффективность социальной поддержки первого типа семей является самой высокой. Основное внимание при поддержке второго типа семей должно быть уделено снижению их миграционного потенциала, прежде всего — посредством создания эффективных рабочих мест на селе, развития малого бизнеса, оказания помощи в получении профессионального образования, массовой поддержки в области обеспечения жильем. Третий и четвертый типы должны стать объектами особого внимания. Это преимущественно семьи с детьми, поэтому для них требуется развитие традиционных направлений государственной поддержки (социальные выплаты, льготы и др.), а также активных политик занятости, включающих в себя поддержку малого бизнеса, развитие самозанятости, семейных предприятий. При разработке предложений по поддержке разных типов сельских молодых семей учтены мнения ученых, экспертов и самих сельских молодых семей о перспективах совершенствования социальной поддержки последних.

Таким образом, совершенствование социальной поддержки сельских молодых семей возможно на основе создания целостной системы взаимодействующих между собой практик субъектов поддержки. Наряду с усилением государственных и муниципальных практик необходимо развитие механизмов коллективной самоорганизации, сохранение традиционных родственных и реанимация коллективных форм взаимопомощи, развитие социального партнерства и институтов гражданского общества на селе. Перспективы развития практик должны быть связаны с укоренением молодых семей в сельском сообществе, улучшением реализации репродуктивных функций благополучных семей.

Проведенный анализ эффективности практик социальной поддержки сельских молодых семей показал следующее.

- Эффективность практик социальной поддержки сельских молодых семей можно оценить, с одной стороны, по степени реализации интересов сельского сообщества, с другой стороны — по степени удовлетворения нужд самих сельских молодых семей в социальной поддержке. Общими критериями оценки эффективности социальной поддержки являются изменение социально-экономического положения сельских молодых семей вследствие реализации практик социальной поддержки, социальное самочувствие сельских молодых

- семей, изменение их репродуктивных и миграционных установок, репродуктивного и миграционного поведения, а также оценка сельскими молодыми семьями реализуемых мер социальной поддержки.
- Реализация практик социальной поддержки сельских молодых семей повлияла на изменение социально-экономического положения небольшой части сельских молодых семей, но оказала позитивное воздействие на субъективное восприятие сельскими молодыми семьями происходящих изменений в их жизни, стране, регионе, а также на улучшение их социального самочувствия.
 - Наибольшее влияние на улучшение материального положения сельских молодых семей оказывают такие меры социальной поддержки, как материнский капитал, увеличение ежемесячного пособия по уходу за ребенком до полутора лет и реализация государственных программ, направленных на улучшение жилищных условий молодых семей.
 - Реализация практик социальной поддержки существенно повлияла на репродуктивные установки сельских молодых семей, что в основном проявилось сдвигом в планах рождения детей на более ранний период, и лишь незначительно — позитивным изменением репродуктивного настроения (в сторону увеличения числа будущих детей). Сельские молодые семьи преимущественно ориентированы на двухдетную семью.
 - Реализуемые государственные меры социальной поддержки сельские молодые семьи оценивают позитивно. При разработке мероприятий, направленных на стимулирование рождаемости в сельских молодых семьях, необходимо учитывать, что доминирующими мотивами к рождению детей для них являются социальные (признание общепринятых норм и правил жизни) и психологические (удовлетворение психологических потребностей). Экономические мотивы (побуждающие к рождению детей благодаря достижению каких-то экономических целей) имеют значение только для половины респондентов.
 - Реализуемые практики социальной поддержки не оказали существенного влияния на изменение миграционных установок и миграционного поведения сельских молодых семей. За 2008–2011 гг. миграционные планы сельских молодых семей практически не изменились, однако изменились причины миграции, в том числе в 2011 г. на первое место вышла проблема безработицы на селе.
 - Основными характеристиками для оценки социального благополучия (неблагополучия) сельских молодых семей являются социаль-

но-экономические характеристики (трудовая занятость супругов, материальное положение, жилищные условия), социально-демографические (семейное положение, наличие детей), девиантное поведение, а также социально-психологические характеристики (взаимоотношения в семье, особенности взаимоотношений родителей и детей).

- На основе факторного и кластерного анализа выделено 4 типа сельских молодых семей по критерию социального благополучия, а также с учетом их репродуктивных и миграционных установок: 1) семьи с высоким уровнем социального благополучия, положительными репродуктивными установками и низким миграционным потенциалом; 2) семьи с высоким уровнем социального благополучия, положительными репродуктивными установками и высоким миграционным потенциалом; 3) семьи с низким уровнем социального благополучия, положительными репродуктивными установками и высоким миграционным потенциалом; 4) семьи с низким уровнем социального благополучия, отрицательными репродуктивными установками и низким миграционным потенциалом.
- Анализ оценки эффективности отдельных государственных практик социальной поддержки сельских молодых семей позволил выявить разнонаправленность в спектре мнений ее потребителей. Во-первых, реализуемые программы по улучшению жилищных условий сельскими молодыми семьями оцениваются неоднозначно: почти поровну разделилось число позитивных и негативных оценок в отношении возможностей данных программ решить жилищные проблемы сельских молодых семей. Во-вторых, сельские молодые семьи в целом положительно оценивают меры, направленные на стимулирование рождаемости. Наиболее эффективными мерами в области стимулирования рождаемости являются, по мнению экспертов и сельских молодых семей, введение материнского (семейного) капитала, реализация программ по улучшению жилищных условий молодых семей и увеличение размера пособия по уходу за ребенком до полутора лет, расширение круга его получателей.
- Совершенствование социальной поддержки сельских молодых семей возможно на основе создания целостной системы взаимодействующих между собой практик субъектов поддержки. Необходимо развитие механизмов коллективной самоорганизации, сохранение традиционных родственных и реанимация коллективных форм взаимопомощи, развитие социального партнерства на селе.