

УДК 338:98
ББК 65.9(2p)-1
P 31

Рецензенты:

доктор экономических наук Малов В.Ю.
доктор экономических наук Шаланов Н.В.

P 31

Региональная экономическая политика субъекта Федерации: принципы, формы и методы реализации / Маршалова А.С., Ковалева Г.Д., Унтура Г.А. и др./ под ред. А.С. Новоселова. – Новосибирск: ИЭОПП СО РАН, 2010. – 520 с.

ISBN 978-5-89665-208-3

В монографии рассмотрены методологические вопросы разработки региональной экономической политики, направленной на повышение конкурентоспособности регионов и городов Сибири; проблемы региональной инновационной, финансово-бюджетной, конкурентной, внешнеэкономической и экологической политики; особенности реализации региональной экономической политики в субъектах Федерации, городах и районах Сибири.

Книга предназначена для учёных и специалистов в области государственного и муниципального управления, а также студентов и преподавателей экономических вузов.

Авторами глав являются: д.э.н. А.С. Новоселов (гл. 1: пп. 1.1–1.4; гл. 9: пп. 9.1, 9.4), к.э.н. А.С. Маршалова (гл. 1: п. 1.5; гл. 3; гл. 9: п. 9.1), д.э.н. Г.А. Унтура (гл. 2: пп. 2.1–2.4, 2.6), д.э.н. А.В. Евсеенко (гл. 2: пп. 2.1–2.4), О.Н. Морошкина (гл. 2: п. 2.2), Т.И. Яковлева (гл. 2: п. 2.5), к.э.н. М.А. Канева (гл. 2: п. 2.6), к.э.н. В.Г. Басарева (гл. 3; гл. 11), д.э.н. Ю.А. Фридман (гл. 4), к.э.н. Г.Н. Речко (гл. 4), Н.А. Оськина (гл. 4), Э.В. Алексеенко (гл. 4), к.э.н. Н.Г. Шишацкий (гл. 5: пп. 5.1–5.3), В.С. Ефимов (гл. 5: пп. 5.1–5.3), О.С. Нагаева (гл. 5: п. 5.4), к.э.н. Е.Е. Горяченко (гл. 6), к.с.н. Н.Л. Мосиенко (гл. 6), К.В. Малов (гл. 6), к.э.н. Т.Г. Ратьковская (гл. 7), д.э.н. В.Н. Папело (гл. 8), к.э.н. Б.А. Ковтун (гл. 8), И.А. Гончаров (гл. 8), к.э.н. Г.В. Иващенко (гл. 8), Т.А. Кашун (гл. 9: п. 9.1), к.э.н. Н.К. Уланова (гл. 9: п. 9.2), Д.В. Губенко (гл. 9: п. 9.2), Е.А. Гайдук (гл. 9: п. 9.3), к.э.н. С.Н. Чиринин (гл. 10), к.э.н. О.П. Бурматова (гл. 12), к.э.н. В.А. Василенко (гл. 13), к.э.н. Г.Д. Ковалева (гл. 14: пп. 14.1–14.3, 14.6), И.О. Семькина (гл. 14: пп. 14.4–14.5).

ISBN 978-5-89665-208-3

© ИЭОПП СО РАН, 2010 г.
© Коллектив авторов, 2010 г.

Полная электронная копия издания расположена по адресу:
http://lib.ieie.su/docs/2010/RegionEconPolitSubekta/Regionalnaya_Ekonomicheskaya_Politika_Subekta_Federacii.pdf

Глава 11

ПРОСТРАНСТВЕННАЯ СОСТАВЛЯЮЩАЯ МОДЕРНИЗАЦИИ И РЕГИОНАЛЬНАЯ АСИММЕТРИЯ РАЗВИТИЯ МАЛОГО БИЗНЕСА

Большинство российских регионалистов сходятся во мнении, что современная Россия демонстрирует фатальную неравномерность в развитии регионов, темпах роста, доходах населения. Усилия государства по выравниванию социально-экономических условий жизни не дают должного результата, несмотря на принятие ряда документов, таких как Постановление Правительства Российской Федерации от 11.10.2001 г. «О федеральной целевой программе «Сокращение различий в социально-экономическом развитии регионов Российской Федерации (2002–2010 годы и до 2015 года)»; Закон «Об основах федеральной поддержки депрессивных территорий РФ», принятый в феврале 2003 г. и сразу отнесенный к «неисполнимым мандатам». На сокращение различий в развитии субъектов Федерации ориентируют принципы и инструменты региональной политики, заложенные Концепцией долгосрочного социально-экономического развития РФ до 2020 г.

11.1. ТЕНДЕНЦИИ МЕЖРЕГИОНАЛЬНЫХ РАЗЛИЧИЙ

В начале этапа модернизации в России проблема недопустимо больших и увеличивающихся межрегиональных различий находилась в фокусе политических дискуссий, в ходе которых обращалось внимание в том числе и на особенности региональной экономической динамики. В России в целом экономическая динамика в переходный период была менее благоприятна, чем во многих бывших соцстранах, в частности, в Китае, Вьетнаме и Восточной Европе. Вместе с тем в регионах самой РФ динамика производства была далеко не одинаковой.

Глава подготовлена в рамках исследований, выполняемых при финансовой поддержке РГНФ (проект № 10-02-00479а).

Возрастала дифференциация по показателю валового регионального продукта (ВРП) на душу населения в наиболее развитых

и наименее развитых регионах. По официальным данным, среднее значение ВРП на душу населения составляло в 2000 г. 41,9 тыс. руб. При этом значения показателя различались по регионам России более чем в 10 раз (152,4 тыс. руб. для Ханты-Мансийского АО и 12,3 тыс. руб. – для Калмыкии).

Вагьировались темпы роста регионов. В 1997 г. максимальное снижение (85,9%) было зафиксировано в Алтайском крае, в то время как максимальный рост (112%) был в Саратовской области. В кризисном 1998 г. максимальные темпы падения (77,1%) наблюдались в Чукотском автономном округе, а в Орловской области, несмотря на кризис, рост составил 107%. В послекризисном 1999 г. максимальные темпы падения (92,4%) зафиксированы в том же Чукотском автономном округе (что для этого региона означало сокращение темпов падения). А в Смоленской области был максимальный для регионов России прирост валового внутреннего продукта (25,5%). При этом наблюдалась конвергенция темпов роста в период 1997–1998 гг. и дивергенция темпов после кризиса.

Реформы в России сопровождались снижением уровня жизни населения и уровня потребления, резким возрастанием дифференциации доходов. Доля населения с доходами ниже прожиточного минимума в среднем по России составила в 2001 г. 31,3% (45,2 млн чел.). При этом максимальный процент населения с доходами ниже прожиточного минимума в Ивановской области (около 70%), а минимальный – в Тюменской области и Ханты-Мансийском АО (15,7%).

Нарастала поляризация населения по уровню жизни внутри регионов. Субъекты Федерации значительно отличались по этому показателю. Так, если по официальной статистике в 2000 г. в целом по России минимальную величину среднедушевых доходов в месяц – \$17 (500 руб.) получало 3% населения, а свыше \$130 (4000 руб.) – 10,9 % населения, то в Республике Марий Эл – 30,7 и 0,4, в Ивановской области – 20,8 и 0,1, в г. Москве – 1,1% и 49,3% соответственно¹. Коэффициент Джини в 2001 г. в целом по России был равен 0,396, в г. Москве – 0,615, во Владимирской области – 0,291.

Нарастающая дифференциация регионов с необходимостью ставила вопрос о правильности выбранного пути преобразований.

¹ Официальная статистика и экспертные оценки этой поляризации значительно расходятся.

«Правые» и «левые» по-разному оценивали проводимые реформы в регионах России. Так, сторонники шокотерапии приводили в пример Нижегородскую область – прореформаторский регион, в котором падение производства в 1990-е годы было менее значительным, чем в среднем по России, несмотря на относительную бедность ресурсной базы и высокую долю малоконкурентоспособного машиностроения и «оборонки». Градуалисты в ответ ссылались на пример Ульяновской области, где наследие советской плановой системы в виде неэффективной промышленной структуры было не менее тяжелым, чем в Нижнем Новгороде, но которая выбрала стратегию постепенных, более медленных, чем в Нижнем, реформ. В Ульяновской области долгое время практиковался контроль над ценами и розничной торговлей, сохранялись субсидии производителям и потребителям, приватизация проводилась медленно и осторожно. Тем не менее падение промышленного производства и реальных доходов в Ульяновской области было менее значительным, чем в Нижегородской области¹.

Различия в экономической динамике в регионах, по мнению некоторых исследователей, объяснялись неодинаковыми исходными условиями накануне реформ, а также воздействием более или менее благоприятных федерально-региональных отношений и экономической политики региональной администрации.

В исследовании Н.Н. Михеевой² показано, например, что в условиях реформ социально-экономическое положение отдельных регионов оказалось под влиянием множества новых факторов. К их числу относятся: скорость и масштабы экономических преобразований, развитие рыночных секторов, возможности использования природно-ресурсного потенциала и географического положения, в первую очередь внешнеэкономического сотрудничества, взаимоотношения каждого отдельного региона с Центром, способность региональных элит приспособиться к новым условиям и извлечь из них пользу. Все эти факторы способствовали росту региональной дифференциации.

Увеличение показателей межрегиональной дифференциации, по оценке Н.Н. Михеевой, означает увеличение разрыва между

¹ R. McIntyre. Building Real Markets Under Conditions of Policy Chaos: Russian Regional Strategies and Chinese Precedents. – AEA Meeting, NY, January 1999.

² Михеева Н.П. Дифференциация социально-экономического положения в регионах РФ и проблемы региональной политики. – М.: РПЭИ, 1998.

бедными и богатыми регионами. В зависимости от изменения отношения регионального и среднероссийского показателя выделялись две группы регионов: богатые и богатеющие (рассматриваемые показатели в которых превышали среднероссийский уровень в течение всего периода, либо превысили средний уровень за время реформ) и бедные и беднеющие (с показателями ниже среднероссийского уровня в течение всего периода, либо перешедшие из числа регионов с высокими показателями в число регионов с показателями ниже средних). При общем усилении дифференциации различия между группами увеличивались, однако внутри групп наблюдалось относительное сближение показателей.

Традиционной сферой исследования межрегиональных и межстрановых различий являлась динамика среднедушевых показателей производства и среднедушевых доходов населения. В упомянутой работе Н.Н. Михеевой фиксируется отрицательное воздействие на динамику реальных доходов доли сельского хозяйства и положительное воздействие доли сферы услуг в ВРП.

Д. Беркович и Д. ДеДжонг¹ отмечают положительную зависимость между производительностью труда в 1995 г. (добавленная стоимость на 1 занятого в мировых ценах) в экономике региона и ростом реальных доходов в 1990-е годы. В этих работах, кроме того, констатируется положительная зависимость экономической динамики в переходный период от предреформенного уровня экономического развития (ВРП на душу населения).

Этот результат расходуется с выводами, полученными при сравнении стран с переходной экономикой. В.В. Попов демонстрирует, что чем больше экономических диспропорций имело место или чем выше начальный показатель ВВП на душу населения, тем более высокими были показатели падения объема производства в переходных экономиках². Он также указывает на отрицательное воздействие высоких темпов либерализации на объемы производства, которые являются внутренней переменной и определяются конкретной ситуацией.

1 Berkowitz D. and DeJong D. Accounting for Growth in Post-Soviet Russia. 1998. University of Pittsburgh manuscript.

² Popov V. Shock Therapy Versus Gradualism: The End of The Debate (Explaining The Magnitude of Transformational Recession) // Comparative Economic Studies. 2000. Vol. 42. No. 1. P. 1–57.

В то же время «преимущества отсталости», наблюдаемые в межстрановом анализе, при сопоставлении регионов одной и той же страны (России), по крайней мере в переходный период, не просматривались¹. Напротив, получалось, что относительно более развитые в предреформенный период регионы имели больше шансов преуспеть, чем менее развитые.

В.В. Поповым указывается также, что наряду с исходными условиями воздействие на экономическую динамику и межрегиональную дифференциацию оказывали также факторы экономической политики. С известной условностью автор предлагает разделить их на три составляющие – либерализация (демонтаж плановой экономики), создание адекватных рыночных институтов (гарантирующих права собственности, исполнение контрактов и т.д.), макроэкономическая стабилизация (низкие и мало меняющиеся темпы инфляции). При этом одним из показателей, характеризующих эффективность региональных институтов, В.В. Попов предлагает рассматривать долю занятых на малых предприятиях, объясняя свой выбор тем обстоятельством, что «одним из главных показателей эффективности региональных институтов является создание благоприятной среды (стабильность, отсутствие коррупции) для формирования новых (в основном малых) предприятий».

Усиление межрегиональной дифференциации в условиях трансформации в России возникла, согласно В.В. Попову, благодаря следующему механизму. «Экономические реформы привели к созданию либерально-безопасных «доходных гаваней» – относительно благополучных и либеральных (как в смысле ориентации администрации, так и в смысле настроений избирателей) регионов со сравнительно низким инвестиционным риском и уровнем преступности, которые стали высасывать доходы у своих менее удачливых соседей».

Неравенство регионов страны фактически не сокращается и в период относительной стабильности. Это подтверждается рядом исследований. Так, Е.А. Коломак² представила динамику коэффи-

¹ Попов В. Динамика производства при переходе к рынку: влияние объективных условий и экономической политики // Вопросы экономики. – 1998. – № 7; Сильные институты важнее скорости реформ // Вопросы экономики. – 1998. – № 8.

² Коломак Е.А. Неоднородность развития регионов России: динамика и межрегиональные эффекты // X Международная научная конференция ГУ-ВШЭ по проблемам развития экономики и общества. – М., 2008.

Коэффициент вариации ВРП на душу населения, 1995–2005 гг.

1995	1996	1997	1998	1999	2000	2001	2002	2003	2004	2005
0,48	0,55	0,54	0,54	0,55	0,60	0,63	0,64	0,70	0,63	0,67

циента вариации ВРП на душу населения, которая подтверждает сохранение неравенства субъектов Федерации (табл. 11.1). Она также приводит данные по динамике дисперсии как субфедеральных бюджетных доходов и расходов в целом, так и крупных доходных и расходных категорий. Всё это подтверждает вывод об отсутствии сближения субфедеральных бюджетных параметров, что также свидетельствует о межрегиональной дифференциации в стране.

Б.Л. Лавровский, Е.А. Шильцин приходят к заключению, что макроэкономический рост и порождаемые им тенденции конвергенции не справляются с чрезмерной асимметрией российских регионов. Не удастся избежать ситуации, при которой незначительная часть регионов все же остается чрезмерно богатыми (по российским меркам), а часть – откровенно бедными или беднейшими¹.

Кризисные явления 2008–2009 гг. сопровождалась усилением межрегиональной дифференциации, появлением новых факторов, влияющих на эти процессы. По данным Минрегионразвития, в сентябре 2009 г. в целом по Российской Федерации отмечалось падение промышленного производства: индекс промышленного производства составил 90,5% к соответствующему месяцу прошлого года. Спад промышленного производства наблюдался в 66-ти субъектах Российской Федерации (в августе – в 69-ти регионах). Наибольшее снижение производства зафиксировано в Калужской (на 35,5%), Самарской (на 30,8), Владимирской (на 28,5), Ульяновской (на 27,1), Нижегородской (на 26,8%) областях.

Рост промышленного производства в сентябре 2009 г. наблюдался в 17-ти субъектах Российской Федерации (в августе – в 14-ти регионах), из них только два имели рост производства на протяжении всех месяцев 2009 г. – Сахалинская область и Ненецкий автономный округ. Наибольший рост промышленного производства отмечен в Ненецком автономном округе (136,5%), Республи-

¹ Лавровский Б.Л., Шильцин Е.А. Российские регионы: сближение или расхождение? // Экономика и математические методы. – Т. 45. – 2009. – № 2. – С. 31–36.

ке Калмыкия (124,6), Томской (123,8) и Тульской (123,1%) областях.

По данным исследования Н.Н. Михеевой¹, такая характеристика региона, как отнесение его к так называемым «ресурсным», оказала влияние на показатели социально-экономического положения в условиях современного кризиса. На основе статистических данных в этой работе показана значительная зависимость показателей субъектов Федерации от добывающих отраслей.

Михеева Н.Н. на данных трех кварталов 2009 г. показала, что ситуация в сфере производства нефтегазодобывающих регионов оказалась лучше, чем в целом по стране. Индекс промышленного производства во всех регионах, кроме Пермского края, выше среднероссийского, добыча полезных ископаемых осталась примерно на уровне соответствующего периода 2008 г.

В регионах с диверсифицированной экономикой добывающий сектор выполнял стабилизирующую функцию, сгладив спад производства в обрабатывающих отраслях. Яркий пример – Республика Татарстан, обладающая наиболее мощным обрабатывающим сектором. Однако при относительной стабильности производственных показателей сокращение реальных доходов населения, средней заработной платы и следующими за ними показателями розничного товарооборота и производства платных услуг оказалось наиболее высоким именно в нефтегазодобывающих регионах. Научное объяснение таким явлениям в кризисный период еще предстоит сформировать.

11.2. АСИММЕТРИЯ РАЗВИТИЯ МАЛОГО БИЗНЕСА

Характерно, что наряду с дифференциацией по регионам ВРП, среднедушевых доходов, объемов промышленного производства и институциональных факторов региональная дифференциация тенденций в развитии малых форм предпринимательства появилась с начала реформ и может быть отмечена как одна из примечательных особенностей переходного периода в России.

¹ Михеева Н.Н. Проблемы развития ресурсодобывающих регионов и оценка их роли в российской экономике // Материалы РЭК-2009, <http://www.econorus.org/congress.phtml>.

Ниже приводятся некоторые примеры межрегиональной дифференциации уровня развития малого предпринимательства, рассчитанные на основе данных по административным районам России (рис 11.1 и рис. 11.2). На рис. 11.1 представлены сравнительные данные доли занятых в малом бизнесе в период 1995–1997 гг. по административным районам. На графиках видно, что среднероссийские показатели указывают на стагнацию процесса, но по отдельным районам наблюдается его рост. Положительной динамикой в 1997 г. выделяется Северо-Западный район. Экономические районы отличаются по уровню сокращения сегмента малого предпринимательства.

Еще большую дифференциацию доли занятых на малых предприятиях можно обнаружить в отдельных субъектах Федерации. Если в 1991 г. разница между минимальной (Мордовия) и максимальной (Магаданская область) долей занятых составляла 7 раз, то в 1992 г. эта разница составила 136 раз. Лидером по показателю доли занятых в малом бизнесе с 1994 г. является г. Москва (1994 г. – 18,3%, 1996 г. – 23,1%, 1997 г. – 23,4%).

Представление о размерах межрегиональной дифференциации развития предпринимательства может дать соотношение максимального и минимального числа малых предприятий на 1000 жителей в различных субъектах Федерации (рис. 11.3).

В 1991 г. в регионе с максимальным уровнем развития предпринимательства (Магаданская область) число малых предприятий на 1000 жителей было больше, чем в Липецкой области (регион с минимальным уровнем развития предпринимательства) в 2,5 раза. Разница между максимальным и минимальным значением показателя уровня развития предпринимательства в рассматриваемый интервал времени постоянно возрастала и достигла максимального значения в 1999 г., когда различие в числе малых предприятий, зарегистрированных на 1000 жителей в Санкт-Петербурге и Дагестане (максимальный, минимальный уровень), составило 22,8 раза.

Межрегиональная дифференциация развития малого предпринимательства, ярко проявившаяся в кризисные 1990-е годы, сохраняется и в годы экономической стабилизации. В 2007 г. число малых предприятий на 1000 жителей в Санкт-Петербурге было больше этого показателя в Дагестане в 20 раз. (Ввиду отсутствия полных данных не учитывалась Чеченская Республика.).

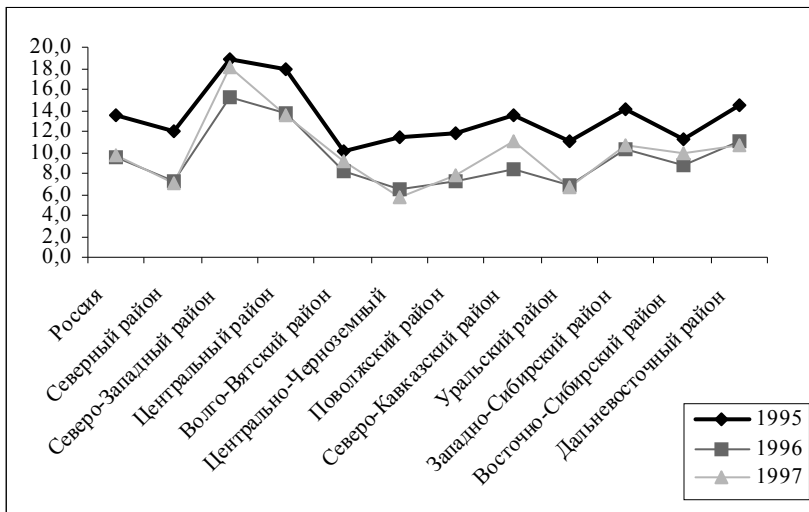
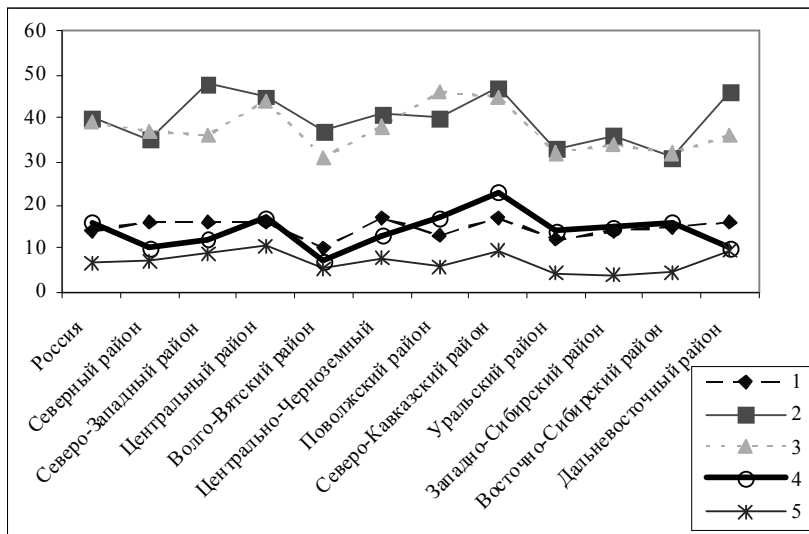


Рис. 11.1. Доля занятых на малых предприятиях в среднегодовом числе занятых в экономике административных районов России в 1995–1997 гг.



1 – промышленность, 2 – строительство, 3 – торговля и общественное питание, 4 – наука, 5 – удельный вес малых предприятий в общих итогах деятельности промышленности территорий.

Рис. 11.2. Доля работающих в сфере малого предпринимательства в 1993 г. в разрезе отраслей и административных районов России, %

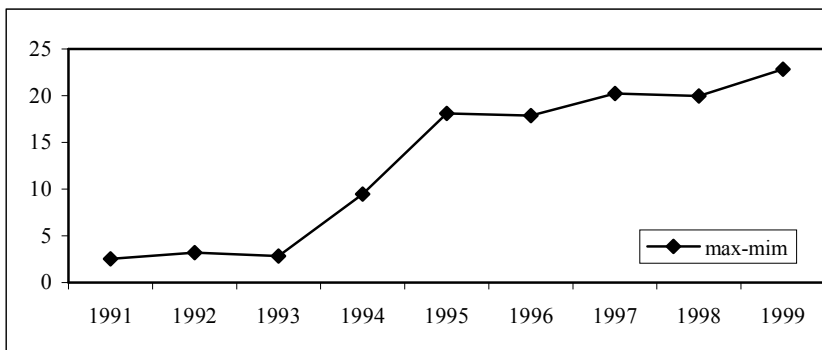


Рис. 11.3. Размах изменений числа малых предприятий на 1000 жителей по регионам России (1991–1999 гг.)

Примечательно, что если в число «отсталых» регионов – регионов с минимальным значением показателя числа малых предприятий на 1000 жителей – попадали разные регионы, то в числе «лидеров» всегда присутствовали Магаданская область, Москва и Санкт-Петербург.

Дифференциация уровня развития малого предпринимательства характерна и для федеральных округов. На рис. 11.4 приводятся сравнительные данные по показателю доли занятых в малом бизнесе (без учета совместителей) в среднегодовом числе занятых в экономике в 2000, 2003, 2005, 2007 гг. по федеральным округам.

Лидерами по этому показателю являются Центральный и Северо-Западный федеральный округа, что объясняется влиянием состояния малого бизнеса в столичных городах. Например, в 2007 г. доля занятых в малом бизнесе г. Москвы достигла 31%, Санкт-Петербурга – 24%. Сибирский федеральный округ стагнировал: доля занятых в малом бизнесе оценивалась в нем примерно в 10% на протяжении последних лет.

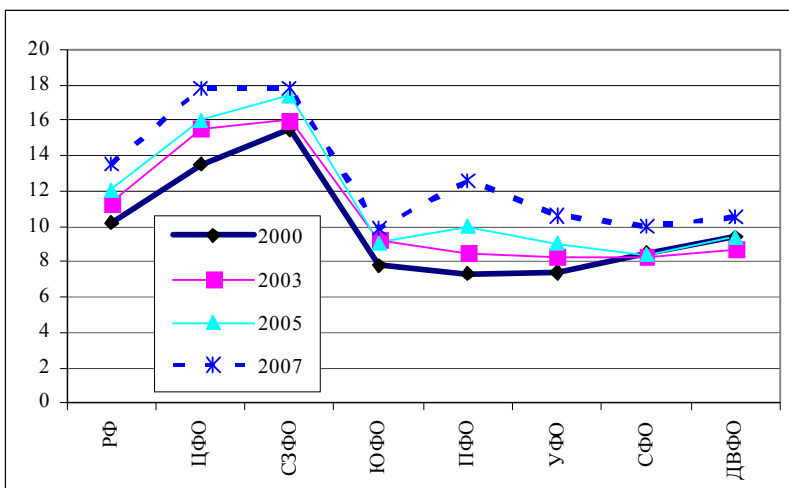


Рис. 11.4. Доля занятых на малых предприятиях в среднегодовом числе занятых в экономике федеральных округов

Межрегиональная дифференциация развития малых форм предпринимательства может быть оценена на основе теории условной (σ) и абсолютной (β) конвергенции (Sala-I-Martin, 1996). В соответствии с этой концепцией процесс σ -конвергенции для группы экономик имеет место, если стандартное отклонение среднедушевых показателей имеет тенденцию к уменьшению, т.е. $\sigma_{t+T} < \sigma_t$, где σ_t – стандартное отклонение, или используя логарифмическую форму показателя:

$$\sigma_t = [1/n \sum_i (\log y_{it} - \mu_t)^2]^{1/2}, \quad (1)$$

где y_{it} – среднедушевой показатель в регионе i в году t ;

μ_t – среднее значение $\log y_{it}$.

Анализ динамики показателя дифференциации российских регионов по уровню развития предпринимательства проводился с 1991 по 2008 г. на основе данных Госкомстата (рис. 11.5). Уровень развития предпринимательства измерялся количеством малых предприятий, зарегистрированных на начало года, на 1000 чел. населения. Информация 1991–1993 гг. формировалась на основе данных по малым предприятиям и кооперативам.

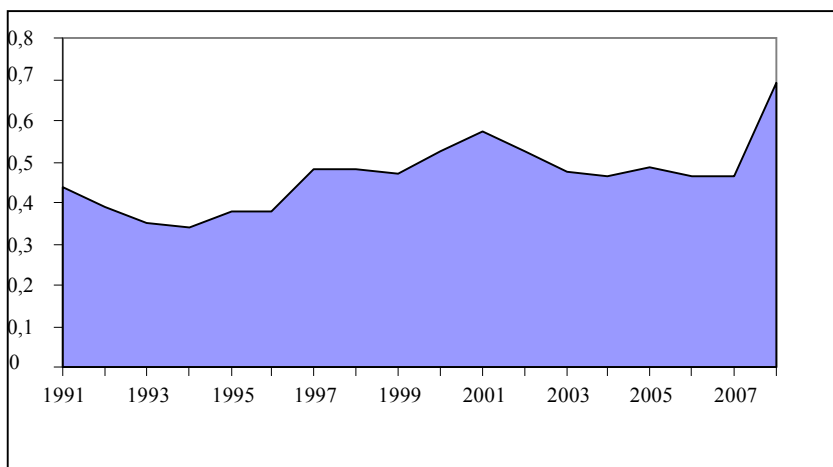


Рис. 11.5. Динамика конвергенции (дивергенции) развития малых форм предпринимательства в регионах РФ

Расчеты показали, что в период с 1991 по 1994 г. наблюдался процесс условной конвергенции. Межрегиональная дифференциация уровня развития предпринимательства сокращалась. Вариация количества малых предприятий уменьшалась с 0,44 в 1991 г. до 0,34 в 1994 г. С 1995 по 1998 г. тенденция сменилась на противоположную. Для этого периода характерен процесс дивергенции регионов: разнообразие регионов России по уровню развития предпринимательства увеличивается. Вариация числа малых предприятий возрастает с 0,38 в 1995 г. до 0,48 в 1998 г. В 1999 г. отмечается начало нового этапа конвергенции. Стандартное отклонение логарифма числа малых предприятий в 1999 г. равно 0,47. Отмеченное в 1999 г. незначительное сокращение дифференциации сменяется дивергенцией до 2001 г. И если в 2002–2004 гг. дифференциация снижалась, то начиная с 2005 г. вновь усилилась, затем незначительно снизилась и резко возросла с начала мирового финансового кризиса в 2008 г.

11.3. ФАКТОРЫ МЕЖРЕГИОНАЛЬНОЙ ДИФФЕРЕНЦИАЦИИ

Дифференциация в уровне развития малого предпринимательства является следствием различий в процессах пространственной трансформации социально-экономического развития страны. Так, СФО отстает по уровню развития малого предпринимательства. Основываясь на данных опроса руководителей малых предприятий, проведенного Росстатом России в IV квартале 2006 г. (табл. 11.2), можно предположить, что такая тенденция объясняется низким спросом на внутреннем рынке, недостатком квалифицированных рабочих и финансовых средств, отсутствием или несовершенством нормативно-правовой базы в регионах СФО по сравнению со средними показателями в стране.

Таблица 11.2

Оценка основных факторов, ограничивающих производство, % опрошенных руководителей малых предприятий

Показатель	Россия	СФО
Недостаточный спрос на продукцию на внутреннем рынке	33	38,7
Высокий уровень налогообложения	40	42,9
Недостаток финансовых средств	41	44,3
Неопределенность экономической ситуации	29	25,2
Недостаток квалифицированных рабочих	22	26,2
Изношенность и отсутствие оборудования	27	28
Отсутствие или несовершенство нормативно-правовой базы	9	12,4

Источники: Малое предпринимательство в России. Стат. сб. – Росстат, 2007; Малое предпринимательство Сибирского федерального округа. Стат. сб. – Омск, 2007.

Близкими к перечисленным являются также данные аналитического отчета «Развитие малого и среднего предпринимательства в регионах России. Индексы ОПОРЫ», подготовленного в 2008 г. Общероссийской общественной организацией малого и среднего предпринимательства «ОПОРА РОССИИ»¹. В проведенном ис-

¹ Развитие малого и среднего предпринимательства в регионах России. Индексы ОПОРЫ // Ежегодный отчет Общероссийской общественной организацией малого и среднего предпринимательства «ОПОРА РОССИИ» [Электронный ресурс]. Режим доступа: <http://www.opora.ru/>

следовании выделяются 3 фактора, влияющие на развитие малого и среднего бизнеса и повышение его доли в экономике регионов:

- 1) условия спроса в регионе;
- 2) специфика отраслевой структуры экономики региона;
- 3) региональный бизнес-климат (совокупность условий для развития малого и среднего предпринимательства в регионе).

Первые два фактора относятся к базовым, т.е. существующим как данность и наиболее сложно поддающимся изменению.

Влияние схожих факторов на развитие малых форм предпринимательства эмпирически доказывается в другой разработке¹, в которой обосновывается, строится и оценивается система одновременных уравнений, где эндогенными переменными являются индикаторы развития предпринимательства и уровня жизни, а экзогенными - социально-экономические характеристики субъектов Российской Федерации. Условия спроса в регионе в этой модели определяются через показатели уровня жизни населения, а региональный бизнес-климат - предпринимательским потенциалом региона и финансовыми возможностями региональных бюджетов.

Все перечисленные исследования утверждают, что объективно существуют специфические региональные факторы, которые воздействуют на уровень развития малого предпринимательства в субъекте Федерации и сложно поддаются влиянию. В таком случае меры государственной поддержки малого бизнеса должны базироваться на принципах, создающих равные условия и равные возможности для субъектов Федерации в получении субсидий из государственного бюджета на финансирование мероприятий по развитию малого предпринимательства.

Используя данные аналитических исследований ОПОРЫ, Национального института системных исследований и предварительные итоги конкурса Минэкономразвития по размеру выделенных из федерального бюджета средств для поддержки малого бизнеса в 2009 г., нами была построена «модель поддержки».

¹ Басарева В.Г. Взаимосвязь между уровнем жизни населения и развитием малого бизнеса // Регион: экономика и социология. – 2008. – № 3. – С. 168–182.

Тестировалось уравнение множественной регрессии, устанавливающее связь между величиной господдержки, предполагаемой для выделения региональным бюджетам (зависимая переменная), и региональными факторами (независимые переменные). В качестве регрессоров использовались:

– количество малых предприятий, зарегистрированных в регионе на 100 тыс. жителей на 1.01.2009 г. (данные Национального института системных исследований);

– индексы ОПОРЫ России, оценивающие качество условий для развития малого и среднего бизнеса в регионах России в 2008 г. (оценки человеческих и финансовых ресурсов региона, недвижимости и инфраструктуры региона, административных барьеров региона).

Несмотря на то что для 2009 г. имелось всего 33 наблюдения, регрессионный анализ методом наименьших квадратов дал значимые результаты, которые приведены в табл. 11.3. Модель включает значимые факторы¹:

$$\ln(supp_i) = 7,69 + 0,68\ln(sm_i) + 0,02ad_i + \varepsilon_i, \quad (2)$$

где $supp_i$ – величина господдержки, предполагаемая для выделения региону i в 2009 г.;

sm_i – число малых предприятий на 100 тыс. жителей в регионе i в начале 2009 г.;

ad_i – оценка административных барьеров региона i предпринимателями в 2008 г.;

ε_i – символ ошибки.

Согласно модели (2), размер субсидии федерального бюджета для финансирования мероприятий, осуществляемых в рамках оказания государственной поддержки малого предпринимательства субъектов РФ, существенно зависит от количества малых предприятий на 100 тыс. жителей, зарегистрированных в регионе (чем больше предприятий, тем больше величина поддержки). Эта связь соответствует одному из выбранных критериев конкурса Минэкономразвития.

¹ Для стабилизации дисперсии в регрессии использовались логарифмы некоторых показателей.

**Модель поддержки малого бизнеса в 2009 г.
(зависимая переменная $\ln(supp_i)$)**

Константа	7,69** [7,09]
Число малых предприятий на 100 тыс. жителей в регионе $\ln(sm_i)$	0.68* [3,45]
Оценка административных барьеров в регионе ad_i	0.02** [2,19]
Число наблюдений	33
R ²	33,6%
F- статистика	F(2,30) = 7,59 [0,002]

В квадратных скобках указана *t*-статистика.

* 5% уровень значимости;

** 1% уровень значимости.

Вторым фактором, вошедшим в модель со знаком «плюс», является индикатор оценки предпринимателями величины административных барьеров в регионе. Положительная связь означает, что большую поддержку получают те регионы, предприниматели которых оценивали административные барьеры в своих регионах как высокие и мешающие работе. Скорее всего, такая связь - проявление активности самих предпринимателей. В тех регионах, где уровень развития предпринимательства низкий, бизнес не сталкивается с администрированием. Остальные индексы ОПОРЫ не показали значимую связь с размером получаемой субсидии для поддержки малого бизнеса.

Расчеты подтверждают, что большую помощь из федерального бюджета получают в 2009 г. регионы, где уровень развития и активности малого бизнеса относительно высокий. Государственная поддержка малого бизнеса пока не является инструментом региональной политики, не осуществляет функцию стимулирования развития бизнеса в регионах слабой предпринимательской активности.

Межрегиональная дифференциация развития малого бизнеса, возникающая под воздействием различий социально-экономических характеристик регионов, при таких правилах проведения конкурсов усиливается, что подтверждается приведенными выше расчетами.

Проведенный анализ свидетельствует о большой дифференциации между регионами России по уровню развития новых малых фирм, в том числе и с учетом временной компоненты. В устойчивом равновесии, которое на протяжении длительного времени демонстрирует в своем развитии малый бизнес, есть региональная компонента – сложение результатов его роста и падения в регионах России.

Конвергенция (дивергенция) развития малого предпринимательства дает основание предположить, что в силу большой экономической дифференциации и неравномерности в развитии регионов создавались различные условия для благоприятного развития малого бизнеса. Региональный разрез должен стать обязательным атрибутом всех принимаемых на федеральном уровне концептуальных, стратегических, программных и проектных документов и решений. В связи с этим меры государственной поддержки малого предпринимательства должны учитывать объективно существующие различия в условиях функционирования малого бизнеса, нивелировать те преимущества, которые имеют отдельные регионы вследствие своего географического положения, отраслевых особенностей или уровня внутреннего спроса. Цели государственной поддержки малого бизнеса, принятые на этапе экономического роста и связанные с инновационной составляющей развития, должны корректироваться с учетом изменяющихся условий. В первую очередь государственную поддержку целесообразно направлять в те регионы, в которых под влиянием мирового финансового кризиса складывается неблагоприятная социально-экономическая ситуация, где растет уровень безработицы, в частности, в те регионы, где фиксируется высокий уровень падения промышленного производства.