

УДК 338.9  
ББК 60.55  
Ф 796

Ф 796 Формирование благоприятной среды для проживания в Сибири / под ред. акад.  
РАН В.В. Кулешова. – Новосибирск: ИЭОПП СО РАН, 2010. – 284 с.

*Настоящее издание подготовлено при финансовой поддержке  
Российского гуманитарного научного фонда – грант № 09-02-00333а.*

Авторский коллектив:

акад. РАН **Кулешов В.В.** (введение, гл. 1–4, гл. 6–10, заключение),  
к.э.н. **Басарева В.Г.** (гл. 13–14), к.э.н. **Горяченко Е.Е.** (гл. 15–16),  
д.э.н. **Евсеев А.В.** (введение, гл. 8–10), д.э.н. **Кравченко Н.А.** (гл. 8),  
к.э.н. **Селиверстов В.Е.** (гл. 17–18), **Смирнова Н.Е.** (гл. 5), д.э.н. **Соболева С.В.** (гл. 5),  
чл.-корр. РАН **Суслов В.И.** (гл. 8), д.э.н. **Унтура Г.А.** (гл. 8–10),  
**Чудаева О.В.** (гл. 5), к.э.н. **Чурашев В.Н.** (гл. 11–12).

В монографии практически впервые за последние 20 лет рассмотрены комплексные проблемы модернизации социальной жизни населения сибирского региона. Решение задачи по привлечению и закреплению в Сибири сотен тысяч высококвалифицированных кадров будет способствовать осуществлению крупномасштабных хозяйственных и социальных проектов, имеющих решающее значение для развития как страны в целом, так и для региона. В основных разделах монографии представлены научные положения, позволяющие, по мнению авторского коллектива, сформировать основные составляющие современной государственной политики в сибирском регионе на основе инновационных подходов во всех сферах социально-экономического развития региона.

Монография представляет интерес для научных работников, аспирантов, руководителей предприятий и регионов.

Рецензенты:

чл.-корр. РАН, д.и.н. В.А. Ламин,  
д.э.н., проф. В.И. Клисторин,  
д.э.н., проф. А.С. Новоселов

ISBN 978-5-89665-224-3

© СО РАН, 2010  
© ИЭОПП СО РАН, 2010

Полная электронная копия издания расположена по адресу:

[http://lib.ieie.su/docs/2010/Formirovanie\\_blagopriyatnoj\\_sredy\\_dlya\\_prozhivaniya\\_v\\_Sibiri\\_2010.pdf](http://lib.ieie.su/docs/2010/Formirovanie_blagopriyatnoj_sredy_dlya_prozhivaniya_v_Sibiri_2010.pdf)

## Раздел VI

### РАЗВИТИЕ МАЛОГО БИЗНЕСА В РЕГИОНАХ СИБИРИ КАК ФАКТОР СОЗДАНИЯ БЛАГОПРИЯТНОЙ СРЕДЫ ДЛЯ ПРОЖИВАНИЯ<sup>1</sup>

---

Малый бизнес потенциально способен играть роль катализатора регионального роста инноваций, обеспечивая тем самым ориентацию российских регионов на новые приоритеты и источники развития. Малые предприятия лучше, чем крупные компании, приспособлены удовлетворять разнообразные потребности населения и сегментировать рынки, способствуя повышению качества жизни населения и среды его обитания.

Как свидетельствует мировая статистика, расширение малого бизнеса – основной источник роста занятости. По данным ООН, в мировой хозяйственной системе малые и средние предприятия являются работодателями почти для 50% трудового населения. В различных странах малый и средний бизнес производит от 33 до 67% ВВП. Там, где малый бизнес развивается, ниже показатели смертности и меньше – бедности. Здесь интенсивно меняется структура общества, растет доля среднего класса, инициативность населения, ответственность людей за результаты своего труда. Как достичь эффективности и задействовать в полной мере этот ресурс в СФО?

#### Глава 13

### РАЗВИТИЕ МАЛОГО БИЗНЕСА – ИСТОЧНИК РОСТА ЗАНЯТОСТИ

#### 13.1. Оценка текущего состояния

По состоянию на 1 января 2010 г. в России было зарегистрировано 1602,4 тыс. малых предприятий (МП). В расчете на 1000 жителей это составило 11,3 малых предприятий. Чуть больше в СФО – 11,6 малых предприятий на каждую 1000 жителей округа<sup>2</sup>. Эти показатели значительно ниже, чем в странах с развитой экономикой, где количество малых предприятий на 1000 жителей приближается к 30. По числу организаций малого бизнеса в СФО лидирует Новосибирская область – 46,2 тыс. малых предприятий, или 24,8% от общего числа малых предприятий округа и 3,4% от их общего числа в России<sup>3</sup>. В трех регионах – в Краснояр-

---

<sup>1</sup> Исследование поддерживается Российским гуманитарным научным фондом (РГНФ), грант 10-02-00479(а).

<sup>2</sup> Данные за 2009 г., использованные в данном разделе, основаны на ежеквартальных данных Федеральной службы государственной статистики об уровне развития малого предпринимательства в регионах Российской Федерации и доклада НИСПП за 2009 г. // [Электронный ресурс] [http://www.nisse.ru/business/article/article\\_1164.html](http://www.nisse.ru/business/article/article_1164.html)

<sup>3</sup> Данные за 2008 г. приведены или рассчитаны на основе статистического справочника, впервые выпущенного Росстатом в 2009 г. «Малое и среднее предпринимательство в России 2009». Росстат. – М., 2009. Данные 2006 г. приведены или рассчитаны на основе стат. сб.: «Малое предпринимательство Сибирского федерального округа». – Омск, 2007; «Малое предпринимательство в России». Росстат. – М., 2007.

ском крае, Кемеровской и Новосибирской областях – 47% всех занятых малым бизнесом в СФО.

По итогам 2009 г. среднесписочная численность занятых на малых предприятиях (без учета внешних совместителей и работающих по договорам гражданско-правового характера) в России составила более 10 млн человек. Средняя численность занятых на малых предприятиях в 2009 г. сократилась по сравнению с 2008 г. на 2%.

Сибирский федеральный округ отстает по доли занятых в малом бизнесе от округов-лидеров – Центрального и Северо-Западного федеральных округов. Если в среднем по России доля занятых в малом бизнесе составляла в 2009 г. 21,7%, в ЦФО – 25,7%, в СЗФО – 23,7%, то в СФО – 18,6%. Ниже только в ДВФО – 17,1%.

Традиционно число малых предприятий принято соотносить с численностью населения. В конце 2008 г. доля малых предприятий в СФО составила 13,7% от общего их числа в России. Это значение в точности совпадало с процентом населения России, проживающим в СФО, – 13,7% в это время (табл. 13.1).

Доля малых предприятий СФО по основным видам экономической деятельности и доля занятых (без внешних совместителей) на этих предприятиях в процентном отношении напоминает структуру малого бизнеса и структуру занятости на этих предприятиях в России (табл. 13.2).

Фактически и в России, и в СФО почти половина всех малых предприятий связаны с обслуживанием населения – это торговля и сфера услуг. Оптовая и розничная торговля, ремонт автотранспортных средств, мотоциклов, бытовых изделий и предметов личного пользования составляют в России 48,2% всех видов экономической деятельности малых предприятий. В СФО этот показатель чуть выше – 48,6%. Доля малых предприятий, занятых научными исследованиями и разработками, составляет всего 1% в России и 0,6% – в СФО. Здесь трудятся всего 0,7% занятых на малых предприятиях России и 0,4% – в СФО. Малый бизнес научной сферы на 80% в России и 70% в СФО представлен микропредприятиями с численностью до 15 человек. В Новосибирске, Омске и Томске на малых предприятиях в научной сфере занято 2 тыс. человек, что составляет более половины всех занятых в этой сфере СФО.

Таблица 13.1

**Соотношение доли малых предприятий и доли населения по федеральным округам РФ в 2008 г.**

Федеральный округ	Количество МП, тыс. ед.	Доля МП в РФ, %	Численность населения, тыс. чел.	Доля населения в РФ, %
Центральный	413,2	30,67558	37122	26,15994
Северо-Западный	204	15,14477	13462	9,486695
Южный	145,3	10,78693	22902	16,13908
Приволжский	251,5	18,67112	30158	21,2524
Уральский	92,6	6,874536	12255	8,63612
Сибирский	185,7	13,78619	19545	13,7734
Дальневосточный	55,4	4,112843	6460	4,552373

Таблица 13.2

**Россия и СФО в 2008 г.: доля МП и доля занятых по отдельным видам экономической деятельности, %**

Показатель	Доля МП		Доля занятых*	
	РФ	СФО	РФ	СФО
Обрабатывающие производства	12,2	12	19,2	20,1
Строительство	13,5	12,8	18,5	16
Оптовая и розничная торговля, ремонт автотранспортных средств, бытовых изделий и предметов личного пользования	48,2	48,6	38,2	36,5
Транспорт и связь	6,2	5,6	5,8	7,6
Операции с недвижимым имуществом, аренда и предоставление услуг	19,9	20,4	18,3	19,8
В том числе научные исследования и разработки	1	0,6	0,7	0,4

\*Без внешних совместителей.

Мировой финансовый кризис повлиял на деятельность малых предприятий, существенно снизились экономические показатели. Так, оборот малых предприятий в России в 2009 г. составил 16873 млрд руб., что на 17% ниже показателя 2008 г. (с учетом индекса потребительских цен). В СФО оборот составил 1502 млрд руб., или 8,9% в обороте организаций малого предпринимательства РФ. В СФО сокращение оборота по сравнению с 2008 г. одно из самых значительных – 25,9%. Наихудшая в России динамика показателя наблюдается в Алтайском крае: объем оборота МП региона в 2009 г. сократился более чем в 2 раза по сравнению с 2008 г. В пересчете на душу населения оборот малых предприятий СФО в 2009 г. был в 1,5 раза ниже, чем в среднем по стране.

В 2009 г. существенно сократились инвестиции в основной капитал МП (табл. 13.3). Объем инвестиций в основной капитал на малых предприятиях по итогам 2009 г. в целом по РФ сократился на 32,6%. Отрицательная динамика показателя отмечена во всех федеральных округах. В СФО сокращение – 24,8%. При этом докризисная ситуация выглядела достаточно благополучной. Например, объем инвестиций в основной капитал малых предприятий СФО на протяжении нескольких лет до кризиса демонстрировал положительную динамику (рис. 13.1). Так, в СФО индекс физического объема инвестиций в основной капитал в сопоставимых ценах составил в 2006 г. 114,3%. При этом отмечалась тройка лидеров по этому показателю – Томская, Кемеровская и Новосибирская области.

Таблица 13.3

**Инвестиции в основной капитал МП по федеральным округам РФ в 2009 г.**

Федеральный округ	Объем инвестиций в основной капитал МП		
	всего, млн руб.	на душу населения, руб.	в % к 2008 г.
РФ	346 131,1	2 439,2	67,4
Центральный	80 548,6	2 169,8	59,2
Северо-Западный	18 079,4	1 343,0	56,5
Южный	67 734,0	2 957,6	76,2
Приволжский	89 985,3	2 983,8	67,1
Уральский	21 773,6	1 776,7	71,8
Сибирский	61 234,5	3 132,9	75,2
Дальневосточный	7 209,6	1 116,0	63,6

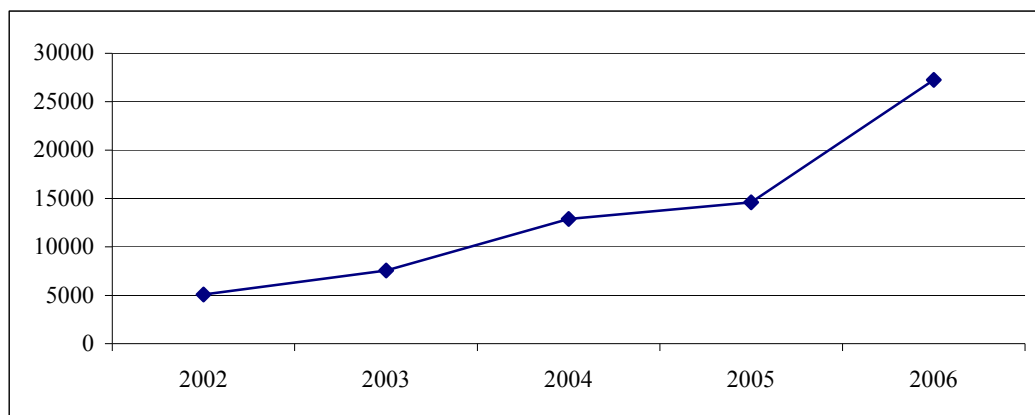


Рис. 13.1. Инвестиции в основной капитал малых предприятий СФО: «докризисная» ситуация, млн руб.

Из всех субъектов Федерации, входящих в СФО, в 2009 г. рост инвестиций в основной капитал отмечается только в Новосибирской и Томской областях. Наибольшее падение – в Республике Бурятия (табл. 13.4). При сравнении ситуации с инвестициями в основной капитал малых предприятий в России и в субъектах СФО можно воспользоваться нормированным показателем – инвестиции в основной капитал на душу населения в процентах от среднего по РФ. При такой оценке лидеры и аутсайдеры меняются местами: лучшие показатели у Республики Бурятия – 289,5%, худшие – у Тывы и Томской области – 29,9 и 38,6% соответственно.

Таблица 13.4

**Инвестиции в основной капитал МП в регионах РФ в 2009 г.**

Субъект Федерации	Инвестиции в основной капитал		
	всего, млн руб	в % к 2008 г. с учетом ИПЦ*	на душу населения, % от среднего по РФ с учетом СН**
Российская Федерация	346 131,1	67,4	100,0
Алтайский край	5 317,1	91,4	100,2
Забайкальский край	34 652,3	77,4	28,1
Иркутская обл.	210 189,8	94,6	74,
Кемеровская обл.	193 044,9	61,5	70,9
Красноярский край	11 989,3	74,9	214,7
Новосибирская обл.	7 913,6	117,0	108,3
Омская обл.	18 167,5	68,9	281,6
Республика Алтай	5 044,2	56,5	119,1
Республика Бурятия	1 555,7	53,8	289,5
Республика Тыва	678,4	80,3	29,9
Республика Хакасия	517,4	75,1	71,6
Томская обл.	479,8	119,3	38,6

\* ИПЦ – индекс потребительских цен.

\*\* Стоимость фиксированного набора потребительских товаров и услуг для межрегиональных сопоставлений покупательной способности.

### 13.2. Межрегиональная дифференциация уровня развития малого предпринимательства

Статистические данные и расчеты доказывают, что в регионах Российской Федерации уровень и динамика развития малого бизнеса отнюдь не одинаковы. Региональная дифференциация тенденций в развитии малых форм предпринимательства появилась с начала реформ и может быть отмечена как одна из примечательных особенностей наряду с дифференциацией по регионам в ВРП, среднедушевых доходах, объемах промышленного производства и других показателей. На рис. 13.2 приводятся сравнительные данные доли занятых в малом бизнесе (без учета совместителей) в среднегодовом числе занятых в экономике федеральных округов.

Представление о размерах межрегиональной дифференциации развития предпринимательства может дать соотношение максимального и минимального числа малых предприятий на тысячу жителей в различных регионах. На рис. 13.3 представлена динамика этого показателя, измеренная разностью между максимальным и минимальным значением числа малых предприятий на тысячу жителей среди регионов России. В 1991 г. в регионе с максимальным уровнем развития предпринимательства (Магаданская область) число малых предприятий на тысячу жителей было больше, чем в Липецкой области (регион с минимальным уровнем развития предпринимательства), в 2,5 раза. В начале 2009 г. в субъекте Федерации с максимальным уровнем развития предпринимательства (Санкт-Петербург) число малых предприятий на тысячу жителей было больше, чем в Республике Дагестан (регион с минимальным уровнем развития предпринимательства), в 18,5 раза.

Динамика межрегиональной дифференциации развития малых форм предпринимательства может быть прослежена на основе теории условной конвергенции [Sala-I-Martin, 1996] (рис. 13.4). В соответствии с этим подходом процесс конвергенции имеет место, если стандартное отклонение среднедушевых показателей имеет тенденцию к уменьшению, в противном случае фиксируется дивергенция.

Расчеты показали, что в России в период с 1991 по 1994 год в развитии малого бизнеса наблюдался процесс условной конвергенции. Вариация количества МП уменьшалась с 0,44 в 1991 г. до 0,34 в 1994 г. В период 1995–1998 гг. тенденция сменилась на противоположную. Для того периода характерен процесс дивергенции регионов: разнообразие регионов России по уровню развития предпринимательства увеличилось. Вариация числа малых предприятий возросла с 0,38 в 1995 г. до 0,48 в 1998 г. Отмеченное в 1999 г. незначительное сокращение дифференциации сменяется дивергенцией до 2001 г. И если в 2002–2004 гг. дифференциация снижалась, то начиная с 2005 г. вновь усилилась, затем незначительно снизилась и резко возросла с начала мирового финансового кризиса в 2008 г., вернувшись к докризисному уровню в 2009 г.

В СФО дифференциация между регионами по уровню развития малых предприятий несколько ниже, чем в целом по России. В связи с тем, что с 1 января 2008 г. вступил в силу новый закон о развитии малого и среднего предпринимательства, установивший принципиально новые критерии отнесения субъектов рынка к малому бизнесу, возникают объективные трудности с ретроспективной оценкой сложившейся динамики этого сектора. Сопоставление данных проводится отдельно для каждого из периодов: 2000–2006 гг. (табл. 13.5), 2009–2010 гг. (табл. 13.6).

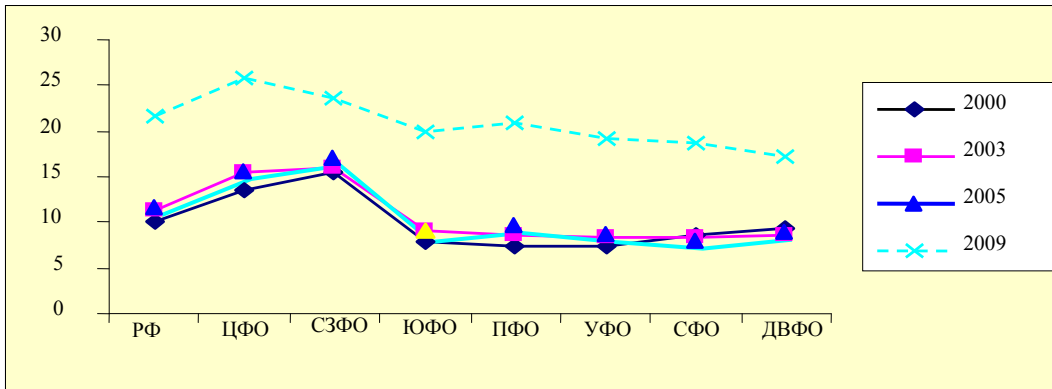


Рис. 13.2. Доля занятых на малых предприятиях в среднегодовом числе занятых в экономике федеральных округов

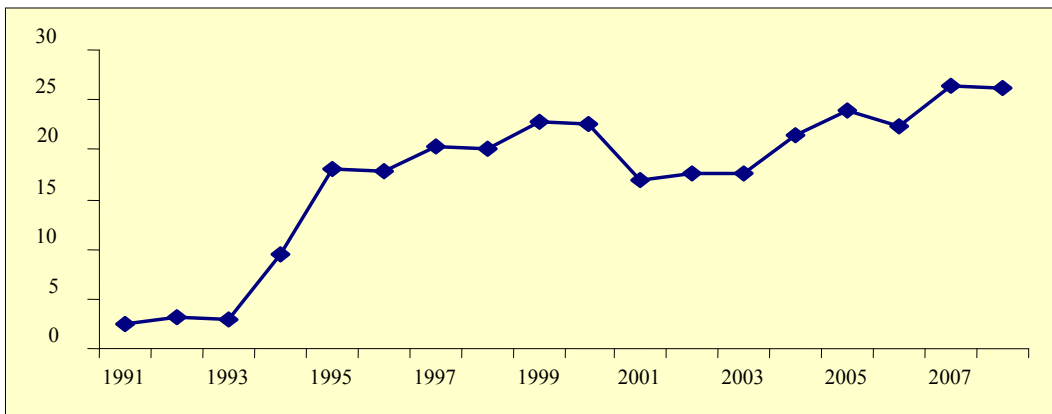


Рис. 13.3. Размах изменений числа малых предприятий на тысячу жителей по регионам России в 1991–2009 гг.

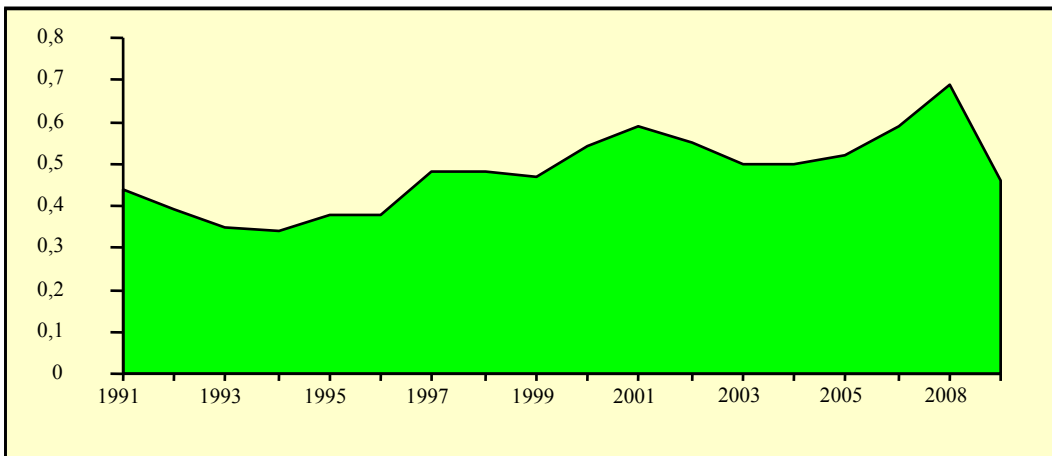


Рис. 13.4. Динамика конвергенции (дивергенции) развития малых форм предпринимательства в РФ в 1991–2009 гг.

Таблица 13.5

## Число МП на 1000 жителей в субъектах Федерации СФО в 2000–2006 гг.

Субъект РФ	2000	2001	2002	2003	2004	2005	2006
Республика Алтай	6,9	4,4	3,9	3,9	3,9	4,9	4,9
Республика Бурятия	4,1	4,1	3,0	3,0	3,3	3,3	3,7
Республика Тыва	2,3	2,0	2,0	2,0	1,9	2,6	2,6
Республика Хакасия	2,7	2,7	2,4	2,2	2,4	3,9	4,5
Алтайский край	4,6	4,7	4,9	5,1	6,2	5,4	5,5
Красноярский край	4,7	3,1	3,0	3,8	3,9	3,4	3,6
Иркутская обл.	5,3	5,4	3,1	3,2	3,5	3,6	4,1
Кемеровская обл.	4,0	4,8	4,5	4,7	5,0	4,9	5,6
Новосибирская обл.	8,7	8,8	8,8	10,0	9,6	9,6	9,7
Омская обл.	5,1	5,2	5,3	5,3	6,1	7,1	7,0
Томская обл.	6,5	6,6	6,6	7,1	7,5	7,4	9,7
Читинская обл.	2,6	2,5	2,2	1,9	2,5	2,3	2,7

Таблица 13.6

## Число МП на 1000 жителей в субъектах Федерации СФО в 2009–2010 гг.

Субъект РФ	Количество МП на 100 тыс. жителей, ед.		
	на 1.01.2009	на 1.01.2010	изменение за период
Российская Федерация	9,4	11,3	1,9
Алтайский край	8,6	11	2,4
Забайкальский край	2,9	4,2	1,3
Иркутская обл.	7	7,3	0,3
Кемеровская обл.	6,8	9,2	2,4
Красноярский край	11,6	10,7	-0,9
Новосибирская обл.	17,5	18,5	1,5
Омская обл.	8,1	9,9	1,8
Республика Алтай	8,4	10,7	2,3
Республика Бурятия	5,9	7,40	1,5
Республика Тыва	4	4,6	0,6
Республика Хакасия	4,9	5,6	0,7
Томская обл.	14,8	16,1	1,3



Наибольшая разница между максимальным и минимальным значением показателя числа малых предприятий, зарегистрированных на тысячу жителей (Новосибирская область, Читинская область) в период 2000–2006 г., составила 5,3 раза в 2003 г. Эти же регионы сохраняют “лидерство” в 2009 и 2008 гг. Разница между максимальным и минимальным значением показателя числа малых предприятий, зарегистрированных на тысячу жителей (Новосибирская область, Забайкальский край) в период 2000–2006 гг., составила 6 раз в начале 2009 г. и сохранилась, несколько снизившись, в начале 2010 г.

Дифференциация регионов по уровню развития малого бизнеса позволяет предположить, что такая тенденция формируется под воздействием региональных факторов, которые способствуют активизации предпринимательства или препятствуют его развитию. Многие из теорий, объясняющих рождение новых малых предприятий в индустриально развитых странах, базировались именно на исследовании региональных аспектов этого процесса. Так, Д. Стори обосновывал три модели: Бирмингемскую, Болонскую и Бостонскую [Storey, 1982].

◇ Бирмингемская модель: развитие малого бизнеса – прямой результат регионального и национального индустриального спада и корпоративной реструктуризации.

◇ Болонский тип: рост спроса на технологическом рынке и специализация внутри географического региона, когда государственное регулирование стимулирует предприятия не увеличивать свои размеры.

◇ Бостонская модель роста малых предприятий: модель инкубатора, объясняющая высокие темпы возникновения фирм в центре крупного городского района, где наиболее высока стоимость основных факторов производства, но есть люди, ищущие возможности для карьеры, есть нестабильные отрасли, доступ к производственным факторам, доступ к потребителям, присутствие специализированных производственных организаций, доступ к НИОКР, информации и новшествам.

П.Д. Рейнольдс изучил опыт анализа влияния предпринимательства на рост благосостояния в США. По расчетам ученого, региональный рынок труда в США, где можно было ожидать относительно высокие темпы возникновения малых фирм, характеризовался: диверсифицированной экономикой, гибкой политикой занятости, ростом численности населения, присутствием образованных опытных специалистов, высоким уровнем благосостояния населения [Reynolds, 1991].

Разными авторами отмечались также в качестве факторов, воздействующих на развитие и рождение новых малых фирм: человеческий капитал, отраслевая структура экономики, удельный вес нестабильных отраслей (строительство, розничная торговля, услуги) [Beesley, Hamilton, 1984], доступ к исследованиям и разработкам, информации, нововведениям, новым технологиям, уровень затрат на общественную инфраструктуру [Bartik, 1989].

Далее покажем, что гипотеза о влиянии региональных факторов на процесс активизации малого бизнеса в России и в СФО подтверждается статистическими наблюдениями и расчетами.

## Глава 14

### СИБИРСКАЯ СПЕЦИФИКА ФАКТОРОВ АКТИВИЗАЦИИ МАЛОГО БИЗНЕСА

#### 14.1. Взаимозависимость уровня жизни и развития малого бизнеса в регионе

Росстат ежеквартально проводит выборочное наблюдение за деловой активностью малых предприятий. Основная цель обследования – получение данных, характеризующих общую экономическую ситуацию, прогнозных оценок развития, а также факторов, ограничивающих рост на малых предприятиях. В табл. 14.1 представлено сопоставление оценок факторов, ограничивающих рост производства в организациях малого бизнеса добывающих, обрабатывающих производств и осуществляющих производство и распределение электроэнергии, газа и воды в целом по России и в Сибирском федеральном округе<sup>1</sup>.

Руководители малых предприятий России и СФО имеют близкие оценки важности факторов, ограничивающих их деятельность. Скорее всего, недостаточный спрос на внутреннем рынке больше ограничивает деятельность малых предприятий СФО. Больше количество опрошенных в СФО отметили в качестве ограничивающего фактора недостаток финансовых средств. В то же время сибирякам по сравнению с предпринимателями всей России меньше мешает в работе неопределенность экономической ситуации.

Неожиданно низкой оказалась оценка предпринимателями отсутствия или несовершенства нормативно-правовой базы. Только 9% опрошенных руководителей малых предприятий в России отметили этот фактор как ограничивающий их деятельность. В СФО таких руководителей оказалось больше – 12,4%. Интересно, что подобный же опрос предпринимателей малого бизнеса десять лет назад показал более высокие оценки. Так, высокий уровень налогообложения отметили тогда 77% опрошенных, неплатежеспособность потребителей – 51%, экономическую нестабильность в обществе – 40%.

Таблица 14.1

Оценка основных факторов, ограничивающих производство,  
% опрошенных руководителей МП

Фактор	Россия	СФО
Недостаточный спрос на продукцию на внутреннем рынке	33	38,7
Высокий уровень налогообложения	40	42,9
Недостаток финансовых средств	41	44,3
Неопределенность экономической ситуации	29	25,2
Недостаток квалифицированных рабочих	22	26,2
Изношенность и отсутствие оборудования	27	28
Отсутствие или несовершенство нормативно-правовой базы	9	12,4

<sup>1</sup> Данные за IV квартал 2006 г. Представлена выборка по показателям, получившим наибольший процент от числа опрошенных. Оценки более поздних опросов не включены из-за отсутствия данных по округам.

Близкие к перечисленным отмечены факторы и в аналитическом отчете “Развитие малого и среднего предпринимательства в регионах России. Индексы ОПОРЫ”, подготовленном в 2008 г. Общероссийской общественной организацией малого и среднего предпринимательства «ОПОРА РОССИИ»<sup>1</sup>. В проведенном исследовании выделяются три фактора, влияющие на развитие малого и среднего бизнеса и повышение его доли в экономике регионов:

- 1) условия спроса в регионе;
- 2) специфика отраслевой структуры экономики региона;
- 3) региональный бизнес-климат (совокупность условий для развития малого и среднего предпринимательства в регионе).

Первые два фактора относятся к базовым, т.е. существующим как данность и наиболее сложно поддающимся изменению. К таким факторам в первую очередь относится уровень жизни населения. Как было показано выше, две трети всех малых предприятий связаны с обслуживанием населения. Повышение доходов населения приводит к увеличению спроса на продукцию малых предприятий. Повышение спроса стимулирует появление новых предприятий, создаются новые рабочие места, а следовательно, повышаются доходы. В то же время большая доля населения с низкими доходами и уровнем жизни снижает спрос на продукцию малого бизнеса. Предприятия разоряются, снижаются доходы. В регионах, где высокий уровень бедности, скорее всего развитие малого бизнеса будет замедленным из-за низкого внутреннего спроса<sup>2</sup>.

Такая постановка проблемы об одновременном взаимовлиянии доходов населения и уровня развития малых предприятий вносит определенные поправки в разработку управленческих решений по формам и методам поддержки малого бизнеса на государственном уровне.

Ответ на вопрос, что является причиной, а что следствием – далеко не праздный. Он связан прежде всего со стратегией использования бюджетных средств всех уровней: федерального, субфедерального, муниципального. Куда целесообразнее направлять средства в первую очередь? В фонды поддержки предпринимательства, а такие структуры созданы на федеральном уровне и в регионах, или на поддержку социально незащищенных слоев населения? Как выбрать правильную стратегию на федеральном и субфедеральном уровне, которая позволила бы наилучшим образом содействовать развитию? Какие региональные характеристики следует принимать во внимание при выборе такой стратегии помощи регионам со стороны федерального центра?

Рассуждения по поводу перечисленных выше проблем позволяют сформировать и эмпирически проверить следующие гипотезы.

1. Уровень развития предпринимательства и уровень жизни – взаимосвязанные индикаторы. Уровень развития предпринимательства зависит от уровня жизни населения: чем он ниже, тем уровень развития предпринимательства ниже; чем выше уровень развития малого бизнеса, тем выше уровень жизни населения.

---

<sup>1</sup> Развитие малого и среднего предпринимательства в регионах России. Индексы ОПОРЫ // Ежегодный отчет Общероссийской общественной организации малого и среднего предпринимательства «ОПОРА РОССИИ» [Электронный ресурс]. Режим доступа: <http://www.opora.ru/>

<sup>2</sup> Обоснование гипотез и статистическое подтверждение сформулированных предположений дано в ст. В.Г. Басаревой «Взаимосвязь между уровнем жизни населения и развитием малого бизнеса» // Регион: экономика и социология. – 2008. – № 3.

2. Уровень развития предпринимательства в регионе зависит от склонности населения к риску (чем больше склонность к риску, тем выше уровень предпринимательства), а также от наличия капитала, необходимого для открытия своего дела (чем больше первоначальные накопления населения в регионе, тем больше малых предприятий создается).

3. Уровень развития предпринимательства в регионе зависит от экономического потенциала региональных институтов. Высокий потенциал институтов способствует развитию предпринимательства.

4. Уровень жизни населения зависит от уровня урбанизации, доли экономически активного населения в общей численности населения, уровня безработицы и начальных условий развития в регионе. Уровень жизни выше в тех регионах, где выше доля городского населения, выше уровень развития региона, ниже безработица, выше доля экономически активного населения.

Сформулированные гипотезы исследования предполагают одновременное рассмотрение двух связанных между собой регрессионных уравнений, т.е. оценивание системы одновременных уравнений, где в качестве зависимых переменных рассматриваются показатели развития малого предпринимательства и индикаторы уровня жизни в регионе, а в качестве основных регрессоров – социально-экономические характеристики регионов России.

Оценивалась следующая система уравнений:

$$Small_{it} = \alpha_{it} + b_1 IB_{it} + b_2 BudGRm_{it} + b_3 (Polor * Ostvklad)_{it} + \sum_t b_t dummy_{it} + \varepsilon_{it}; \quad (1)$$

$$IB_{it} = \beta_{it} + c_1 Small_{it} + c_2 Nastrud_{it} + c_3 City_{it} + c_4 GRP_0 + c_5 Unemp_{it} + \sum_t c_t dummy_{it} + u_{it}, \quad (2)$$

где  $Small_{it}$  – индикатор развития малого предпринимательства в регионе  $I$  в году  $t$ ;

$IB_{it}$  – индикатор уровня жизни в регионе  $i$  в году  $t$ ;

$City_{it}$  – доля городского населения в регионе  $i$  в году  $t$ ;

$BudGRm_{it}$  – региональная политика в регионе  $i$  в году  $t$ ;

$Polor * Ostvklad_{it}$  – предпринимательский потенциал региона  $i$  в году  $t$ ;

$Nastrud_{it}$  – доля экономически активного населения региона  $i$  в году  $t$ ;

$GRP_0$  – начальные условия развития региона  $i$ , ВРП региона  $i$  в 1999 г.;

$Unemp_{it}$  – уровень безработицы в регионе  $i$  в год  $t$ ;

$dummy$  – дамми для соответствующего года;

$\varepsilon, u$  – символ ошибки.

В модель включены временные фиктивные переменные  $dummy$ , которые позволяют учитывать специфику периодов времени.

Для оценки уровня развития малого предпринимательства исследователи, как правило, не строят сложных индикаторов. При расчетах использовался показатель числа малых предприятий на 1000 жителей.

Определение уровня жизни населения традиционно измеряется рядом показателей. Росстатом предлагаются такие основные измерители, как среднедушевые денежные доходы населения, реальные располагаемые денежные доходы населения,

величина прожиточного минимума, численность населения с денежными доходами ниже величины прожиточного минимума, индекс Джини, коэффициент фондов и др.

Проверка выдвинутых гипотез проводилась с использованием показателя «доля населения с денежными доходами ниже величины прожиточного минимума».

Предпринимательский потенциал региона, переменная  $Polor * Ostvklad_{it-1}$ , определялся в модели комбинированным воздействием или произведением двух переменных:  $Polor$  – оценкой склонности населения к риску и  $Ostvklad_{it-1}$  – накоплениями населения в году  $t-1$ .

Допускалось, что хорошим индикатором склонности населения к предпринимательским рискам может быть стабильность политических предпочтений населения. В России предпринимательство – новый вид деятельности. Занимается ей в большей степени та часть населения, которая имеет склонность, восприимчивость к социальным нововведениям и, в более широком смысле, к экономическим и политическим преобразованиям. Результаты избирательных кампаний, прошедших в России, достаточно устойчиво демонстрируют политические предпочтения избирателей, что может означать: за этими показателями кроются устойчивые факторы территориальной дифференциации общества по показателю склонности к рискам.

Показатель  $Polor$  – стабильность политических предпочтений населения, рассчитанный на основе обработки данных по результатам выборов. Чем больше переменная  $Polor$ , тем большая доля населения склонна к предпринимательскому риску.

Теория предполагает, что влияние на развитие предпринимательства оказывает доля населения со склонностью к рискам, располагающая с некоторой вероятностью необходимым капиталом. Воздействие переменной  $Polor$  в нашей модели усиливается (снижается) в зависимости от наличия капитала, необходимого для начала собственного дела.

Для оценки этого капитала использовался показатель, характеризующий накопления населения. Мы ориентировались на информацию, полученную из анкетных данных опросов предпринимателей, которые свидетельствуют, что первоначальный капитал для открытия своего дела, как правило, занимался у близких родственников, знакомых или был собственностью предпринимателя. Использовался показатель Росстата «средний размер вклада».

$BudGRm_{it}$  – регрессор «региональная политика» показатель экономического потенциала институтов в регионе  $i$  в году  $t$ . Измеряется отношением расходов региональных бюджетов к ВРП в регионе  $i$  в году  $t$ . Используется в относительных измерителях по отношению к среднероссийскому уровню.

Остальные детерминанты в модели измеряются на основании данных статистической отчетности Росстата.

Результаты расчетов для 2000–2005 гг. представлены в табл. 14.2 и 14.3<sup>1</sup>.

В модели развития предпринимательства индикатор уровня жизни имеет знак минус: чем больше доля населения с доходами ниже прожиточного минимума, тем меньше число малых предприятий в регионе. В модели благосостояния индикатор развития предпринимательства вошел со знаком минус: чем меньше число малых предприятий в регионе, тем больше доля населения с доходами ниже прожиточного минимума. Чем больше доля безработных в общей численности экономически активного населения, тем больше доля населения с доходами ниже прожиточного минимума.

---

<sup>1</sup> Оценивание модели уравнения (1) и (2) проводилось двушаговым методом наименьших квадратов 2SLS (Two stage Least Squares), который является частным случаем метода инструментальных переменных (instrumental variable estimators).

Таблица 14.2

**Модель развития предпринимательства**

Зависимая переменная: логарифм числа малых предприятий на 1000 жителей

Константа	1,6485624448** [13,349836904]
Доля населения с уровнем доходов ниже прожиточного минимума	-0,0189829005** [-6,6920438586]
Региональная политика	0,1216833746* [2,530318356]
Предпринимательский потенциал региона	8,06136E-05** [6,4190816675]
Dummy2000	0,3423904832** [5,4153090731]
Dummy2001	0,2310123019** [3,9342557493]
Число наблюдений	456
R <sup>2</sup> arj	33,4%
F-статистика	F(5,450) = 46,81758 [0,0000]

В скобках указана t-статистика: \* – 5%-й уровень значимости, \*\* – 1%-й уровень значимости.

Таблица 14.3

**Модель благосостояния**

Зависимая переменная: доля населения с уровнем доходов ниже прожиточного минимума

Константа	72,805391407** [8,005534193]
Логарифм числа малых предприятий на 1000 жителей	-8,0738303187** [-4,6470414181]
Доля безработных в общей численности экономически активного населения,	1,3090639865** [5,9534657669]
Доля экономически активного населения	-0,4940630015** [-3,2433843713]
Начальные условия развития региона – ВРП в 1999 г.	-5,316181698** [-5,7406240552]
Dummy2000	13,70792449** [11,661004516]
Dummy2001	9,6400756887** [8,4483066899]
R <sup>2</sup> arj	54,202221197%
F-статистика	F(6,449) = 90,74966 [0,0000]

В скобках указана t-статистика: \* – 5%-й уровень значимости, \*\* – 1%-й уровень значимости.

Для более позднего периода из-за отсутствия информации расчеты по модели не проводились. Однако связь между уровнем развития малого предпринимательства и уровнем жизни населения статистически прослеживается. Так, коэффициент корреляции между показателями “число малых предприятий” и “доля населения с доходами ниже прожиточного минимума” в регионах России в 2008 г. и 2007 г. соответственно равен -0,33.

Выбранный индикатор измерения уровня жизни населения “доля населения с уровнем доходов ниже прожиточного минимума” может быть интерпретирован как уровень бедности. Таким образом, получено подтверждение, что для России развитие малого предпринимательства – эффективная мера борьбы с бедностью.

Доказательство статистической зависимости между уровнем развития малого предпринимательства и региональными характеристиками, отражающими институциональные, экономические и социальные особенности региона, изменяет подход к прогнозированию развития малого предпринимательства.

В настоящее время в стратегических документах федерального и регионального уровня задания по уровню развития малого бизнеса на долгосрочную перспективу ставятся, как правило, на основе экспертного прогноза, ориентируясь на уровень развития малого бизнеса в развитых странах и достигнутых результатов. Как следствие, в комплексных программах социально-экономического развития субъектов Федерации долгосрочные ориентиры развития малого бизнеса либо отсутствуют, либо не увязаны с другими индикаторами развития, а следовательно, не учитывают местной специфики. В то же время если известны факторы, входящие в модель развития малого предпринимательства и дан прогноз изменения этих факторов в сценариях стратегического развития региона, то можно получить более обоснованные прогнозы развития малого предпринимательства.

Близкой теме посвящена работа группы исследователей из Испании [Casero и др., 2007]. В ней детально проанализированы факторы внешней среды, в первую очередь макроэкономические условия. Эти исследователи построили модель и показали, что изменение макроэкономических условий значительно изменяет внутренние, психологические параметры принятия индивидом решения о продолжении бизнеса, а следовательно, влияют на уровень развития малого предпринимательства.

#### **14.2. Меры государственной поддержки малого предпринимательства**

Результаты приведенных исследований доказывают, что объективно существуют специфические региональные факторы, которые воздействуют на уровень развития малого предпринимательства в субъекте Федерации и сложно поддаются влиянию. Но если так, то меры государственной поддержки малого бизнеса должны учитывать эти объективно существующие различия в условиях, базироваться на принципах, создающих равные возможности для субъектов Федерации в получении субсидий из государственного бюджета на финансирование мероприятий по развитию малого предпринимательства. Эти принципы заложены Концепцией долгосрочного социально-экономического развития РФ до 2020 г. Они ориентируют на сокращение различий субъектов Федерации. Управленческие задачи, базирующиеся на этих принципах, являются инструментами региональной политики.

В то же время меры государственной поддержки, предлагаемые Правительством России, слабо нивелируют региональные различия в условиях развития малого предпринимательства. В «Основных параметрах прогноза социально-экономического развития Российской Федерации на период до 2020–2030 гг.» малое предпринимательство рассматривается как один из основных элементов институциональных преобразований экономики, способствующий поддержанию здоровой конкуренции и решению долгосрочных социальных задач. Однако при этом комплекс мер по достижению поставленных целей, предполагая задействовать такие инструменты, как упрощение административных процедур и снижение связанных с ними издержек малых и средних предприятий при регистрации бизнеса и начале предпринимательской деятельности; устранение неэффективного и избыточного государст-

венного регулирования; совершенствование налогообложения малых предприятий, – не учитывает региональных особенностей.

Сами предприниматели достаточно жестко оценивают действующую систему государственной поддержки малого бизнеса, считая что как таковой ее не существует: «скорее, набор мероприятий плюс пакет документов и финансовых инструментов. Нет ни идеологии. Ни понимания, куда двигаться. И нужно ли двигаться вообще»<sup>1</sup>.

Формально государственная поддержка осуществляется во взаимодействии с региональными органами власти. С 2005 г. Минэкономразвития реализует программу поддержки малого предпринимательства в регионах. Центр помогает регионам строить бизнес-инкубаторы, поддерживать экспортно-ориентированные предприятия, создавать венчурные и гарантийные фонды. Программа поддержки осуществляется на конкурсных основах. Так, предметом конкурса 2009 г. является отбор тех регионов, бюджетам которых предоставляются субсидии для финансирования следующих мероприятий:

- создание и развитие инфраструктуры поддержки субъектов малого предпринимательства (бизнес-инкубаторов);
- поддержка субъектов малого предпринимательства, производящих и реализующих товары (работы, услуги), предназначенные для экспорта;
- развитие системы кредитования субъектов малого предпринимательства;
- создание и развитие инфраструктуры поддержки малых предприятий в научно-технической сфере;
- реализация иных мероприятий субъектов Российской Федерации по поддержке и развитию малого предпринимательства (в соответствии с утвержденной субъектом Российской Федерации программой поддержки и развития малого предпринимательства).

Эти направления, установленные еще в 2005 г., сохранились и в последующие годы с небольшой коррекцией, хотя ситуация и в стране, и в мире изменилась кардинально. Отбор регионов, участвующих в конкурсе, осуществляется в соответствии с критериями, утвержденными Приказом Минэкономразвития от 10.01.2009 г. «О мерах по реализации в 2009 году мероприятий по государственной поддержке малого предпринимательства». Анализ этих критериев показывает, что создаются предпочтения для тех регионов, которые продемонстрировали в предыдущем году высокую динамику развития малого предпринимательства, осуществляют инновационную деятельность и экспортируют продукцию и услуги малых предприятий. То есть большую поддержку получают те регионы, у которых с малым бизнесом все в порядке.

Некоторые регионы достаточно реально оценивают свои шансы и пассивно относятся к возможности помочь своим малым предприятиям. По результатам такого конкурса, в 2007 г. Белгородская область просила для поддержки из федерального бюджета 50 млн руб. на строительство бизнес-инкубатора общей площадью 3500 кв. м; Липецкая область – только 3 млн руб., Хабаровский край – 400 тыс. руб., Калужская область, в которой идет мощный индустриальный рост за счет прихода зарубежных инвестиций в автомобильный сектор, подала заявку о снижении процентной ставки на 2 млн руб.; Республика Марий Эл просила помочь с созданием

---

<sup>1</sup> Из выступления президента организации «ОПОРА России» Сергея Борисова на X Всероссийской конференции представителей малых и средних предприятий «Роль малого и среднего бизнеса в модернизации экономики России», 26 мая 2010 г.



бизнес-инкубатора на площади 90 кв. м; Архангельская область, Республика Мордовия, Корякский автономный округ (Камчатский край) за три года так и не смогли построить бизнес-инкубаторы для малого предпринимательства и сдать их<sup>1</sup>.

В 2009 г. анализ предварительных итогов конкурса, опубликованных на сайте Минэкономразвития, показал, что 30% регионов из числа подавших заявку получают 68% средств, выделенных из федерального бюджета на проведение конкурса. При этом Москва и Санкт-Петербург вместе получают более 11% этих средств.

Используя данные аналитических исследований организации «ОПОРА России», Национального института системных исследований и предварительные итоги конкурса Минэкономразвития по размеру выделенных из федерального бюджета средств для поддержки малого бизнеса в 2009 г., нами была построена «модель поддержки». Тестировалось уравнение множественной регрессии, устанавливающее связь между величиной господдержки предполагаемой для выделения региональным бюджетам (зависимая переменная) и региональными факторами (независимые переменные).

В качестве регрессоров нами использовались:

\* количество малых предприятий, зарегистрированных в регионе на 100 тыс. жителей на 1 января 2009 г. по данным Национального института системных исследований<sup>2</sup>;

\* индексы организации «ОПОРА России» (далее – индексы ОПОРЫ), оценивающие качество условий для развития малого и среднего бизнеса в регионах России в 2008 г. (оценка человеческих ресурсов региона, оценка финансовых ресурсов региона, оценка недвижимости и инфраструктуры региона, оценка административных барьеров региона)<sup>3</sup>.

Для 2009 г. имеем всего 33 наблюдения. Несмотря на это, регрессионный анализ методом наименьших квадратов дал значимые результаты, которые приведены в табл. 14.4. Модель вида (3) включает значимые факторы (остальные индексы ОПОРЫ не показали значимую связь с размером получаемой субсидии для поддержки малого бизнеса).

$$\ln(\text{supp}_i) = 7,69 + 0,68\ln(\text{sm}_i) + 0,02ad_i + \varepsilon_i, \quad (3)$$

где  $\text{supp}_i$  – величина господдержки, предполагаемая для выделения региону  $i$  в 2009 г.;

$\text{sm}_i$  – число малых предприятий на 100 тыс. жителей в регионе  $i$  в начале 2009 г.;

$ad_i$  – оценка административных барьеров региона  $i$  предпринимателями в 2008 г.;

$\varepsilon_i$  – символ ошибки.

---

<sup>1</sup> Кожевников А. Поддержка малого бизнеса: мы все умеем делать вид // Ведомости, 2008, № 116(2138).

<sup>2</sup> Оценка уровня развития малого предпринимательства в регионах России в 2008 г. // Национальный институт системных исследований проблем предпринимательства. Информационно-аналитический доклад. – М., 2009. Режим доступа: <http://www.nisse.ru/work/basic/business>

## Модель поддержки малого бизнеса (2009 г.)

Зависимая переменная:  $\ln(supp_i)$ 

Константа	7,69** [7,09]
Число малых предприятий на 100 тыс. жителей в регионе $\ln(sm_i)$	0.68* [3,45]
Оценка административных барьеров в регионе $ad_i$	0.02** [2,19]
Число наблюдений	33
R <sup>2</sup>	33,6%
F-статистика	F(2,30)=7,59 [0,002]

В скобках указана t-статистика: \* – 5%-й уровень значимости, \*\* – 1%-й уровень значимости.

Согласно модели (3), размер субсидии федерального бюджета для финансирования мероприятий, осуществляемых в рамках оказания государственной поддержки малого предпринимательства субъектами РФ, значимо зависит от количества малых предприятий на 100 тыс. жителей, зарегистрированных в регионе (чем больше предприятий, тем больше величина поддержки). Эта связь соответствует одному из выбранных критериев конкурса Минэкономразвития.

Второй фактор, значимо вошедший в модель со знаком “плюс”, – индикатор оценки предпринимателями величины административных барьеров в регионе. Положительная связь означает, что большую поддержку получают те регионы, предприниматели которых оценивали административные барьеры в своих регионах как высокие и мешающие работе.

Такая связь – проявление активности региональных властей, которые заинтересованы в пополнении своих региональных бюджетов и активно лоббируют свои интересы, но не создают благоприятных условий для работы предпринимателей. Возникают предпосылки для нецелевого использования созданного института “государственная поддержка малого предпринимательства”. Стимулируется перераспределительная, а не производственная активность. Не исключено, что в регионах повторяется схема, которую применяли некоторые банки при получении от правительства средств для кредитования реального сектора. Централизованно выделяемые средства не доходят до адресата.

Этот вывод разделяют другие эксперты, полагая что «поддержка в большей мере оказывается собственно «поддерживающим» структурам, а не самим адресатам программы. То есть наибольшие преимущества получают региональные и муниципальные фонды поддержки малого бизнеса. Именно они бесплатно и безвозвратно получают финансовые ресурсы без сопутствующего требования по привлечению внебюджетных средств»<sup>1</sup>.

Целесообразно усилить общественный контроль за использованием средств, выделяемых на поддержку малого предпринимательства. Нужны меры, которые приводят к повышению прозрачности экономической жизни, усилению роли общественности, укреплению политической подотчетности, развитию механизма взаимодействия власти и предпринимательской общественности.

Расчеты подтверждают, что большую помощь из федерального бюджета получают в 2009 г. регионы, где уровень развития и активности малого бизнеса относительно высокий. Государственная поддержка малого бизнеса пока не является инструментом региональной политики, не осуществляет функцию стимулирования развития бизнеса в регионах слабой предпринимательской активности.

<sup>1</sup> Экспертный канал «Открытая экономика» 28.05.2010. Режим доступа: <http://opec.ru/1248511.html>

Признавая, что нужны меры для развития внутреннего потребительского рынка, Минэкономразвития стимулирует малый бизнес работать на экспорт и производить инновационную продукцию, т.е. выходить на рынки повышенного риска. По оценке самих предпринимателей, в текущей ситуации косвенные и прямые издержки от смены технологического уклада для бизнеса перевешивают потери от неэффективности. А вкладывать в инновации, в прогрессивное развитие должно быть более выгодно, чем работать «по старинке».

Целесообразно законодательно установить порядок финансирования государственной поддержки малого предпринимательства, в котором цели государственной поддержки малого бизнеса могут изменяться в соответствии с вызовами этапа модернизации. Требуется проработки система критериев уровня развития малого предпринимательства.

Нужны стимулы для развития и обеспечения согласованности в действиях государственной и негосударственной инфраструктуры поддержки малого предпринимательства, в том числе совместное участие в разработке и реализации программ поддержки и развития малого предпринимательства, разделение финансовых, инвестиционных и иных рисков между кредитующими организациями, государством и самими предпринимателями.

Почему у регионов нет стимулов содействия развитию малого бизнеса? Если бы размер передаваемых регионам и муниципалитетам субсидий зависел бы положительно от их успехов в сборе налогов с предприятий малого бизнеса, тогда, скорее всего, такие стимулы появились бы, т.е. если бы при увеличении поступлений налогов от малого бизнеса увеличивались бы трансферты и субсидии, передаваемые с вышестоящего уровня. Сейчас такой зависимости нет, и дотационные регионы и муниципалитеты, скорее, будут ждать помощи, нежели стремиться получить налоговые доходы от малого бизнеса, увеличение которых, кстати, может уменьшить эту самую помощь.

Как показано в предыдущей главе, СФО отстает по развитию малого предпринимательства от ЦФО и СЗФО. Эти тенденции связаны, в том числе, с более низким уровнем жизни населения округа. СФО характеризуется более низким уровнем оплаты труда, отставанием среднедушевых доходов. Удельный вес работников, имеющих заработную плату ниже прожиточного минимума, в СФО значительно выше по сравнению с Центральным, Северо-Западным, Уральским федеральными округами. Высоки масштабы безработицы, особенно в сельской местности. Достаточно высокая доля коренных малочисленных народов с особым хозяйственным укладом и образом жизни, которые не имеют национальных традиций в организации предпринимательства. Все это подтверждает факт менее благоприятных условий для развития малого предпринимательства в СФО по сравнению с другими округами.

Для поддержки слабых регионов нужны специальные программы. Здесь целесообразно, в том числе, государственная политика поддержки населения. Поддержка малого бизнеса может осуществляться в формах, компенсирующих недостатки платежеспособного спроса населения в форме государственных заказов малому бизнесу на предоставление услуг населению.

Высоко оценивая потенциал малого предпринимательства в экономическом росте страны, рассматривая его как стратегический приоритет политики России на долгосрочную перспективу, необходимо прорабатывать региональное измерение такой политики. Государственная поддержка малого предпринимательства должна рассматриваться как мощный рычаг проведения региональной политики.